

令和4年度 財政健全化の指標

1) 財政健全化判断比率

区分	平泉町	早期健全化基準	財政再生基準
実質赤字比率	—	15.00%	20.00%
連結実質赤字比率	—	20.00%	30.00%
実質公債費比率	10.3%	25.00%	35.00%
将来負担比率	86.8%	350.00%	

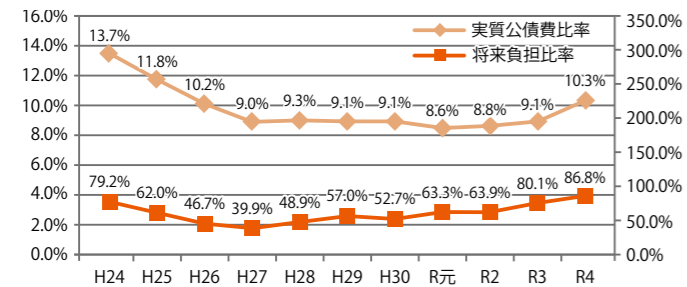
※表中、各基準は国が示した数値です。
※赤字額がない場合は「—」で示しています。

2) 資金不足比率

会計の名称	資金不足比率	経営健全化基準
水道事業会計	—	20.00%
下水道事業会計	—	20.00%

※表中、各基準は国が示した数値です。
※赤字額がない場合は「—」で示しています。

3) 実質公債費比率と将来負担比率の推移



財政状況

健全化基準をクリア

財政状況が良好を示す指標に財政健全化判断比率と資金不足比率があります。国が示すこの指標の判断基準によって町の財政が「健全団体」、「早期健全化団体」、「財政再生団体」のいずれの状況にあるか、各会

計の経営状態はどうか判断できます。この指標のうち一つでも基準値以上になった場合は、それぞれ法律で定められた計画の策定を行い、財政の健全化を図ることになります。当町は基準を超える項目はなく、財政は健全だといえますが、引き続き無駄のない財政運営に努め、一層の財政健全化に取り組みたいと考えています。

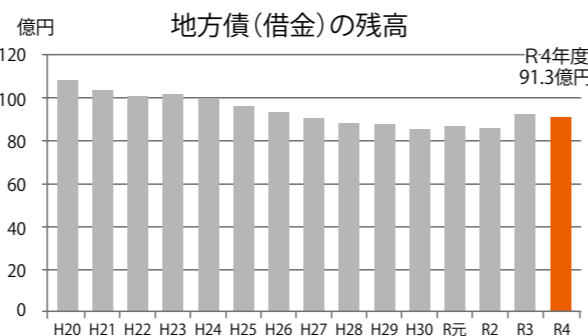
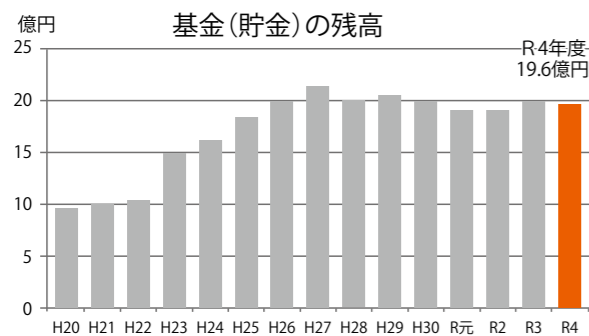
- ▶ **実質赤字比率**…福祉や教育など一般会計などの赤字の程度を示す割合
- ▶ **連結実質赤字比率**…全ての会計(一般会計や特別会計など)の赤字の程度を示す割合
- ▶ **実質公債費比率**…一般会計などが負担する町債償還金や特別会計の起債償還に充てた一般会計繰出金などの資金繰りの程度を示す割合(3カ年平均)
- ▶ **将来負担比率**…一般会計などが将来負担すべき実質的な負債の可能性の程度を示す割合
- ▶ **資金不足比率とは**…公営企業会計ごとの資金の不足額の度合いを表す指標。経営状態の悪化の度合いを示す指標ともいえます。

地方債、基金ともに減少

町の地方債(借金)の現在高は、令和4年度末91億2645万円、ピークだった平成16年度末(121億1379万円)と比較して29億8734万円減少しています。令和4年度末現在高のうち、地方交付税で補填される借金(37億5467万円)や、水道使用料や住宅使用料でまかなわれる借金(18億7269万円)を差し引くと、正味の借金は34億9909万円です。この借金は学校改築や道路改良、住宅建設、災害復旧など町民の皆さんの生活に密着したものであり、長期間使用するため、無駄ではありません。一方、基金積立金(貯金)の現在高は19億6503万円、前年度末と比べて3409万円減っています。

令和4年度末地方債残高

会計	地方債残高
一般会計	51億7330万円
下水道事業会計	20億9581万円
水道事業会計	18億5734万円
合計	91億2645万円



一般会計50億円の主な使い道

(単位:万円)

◎安心して暮らせるまちづくりのために

- 代替バス運行事業……………193
- コミュニティバス運行委託料……………399
- 行政区総合補助金……………421
- 放射線対策……………352
(農産物・給食食材検査、その他線量測定・低減化対策)
- 道路維持事業……………10,809
(除雪1,051、補修3,763、町道除草・環境整備1,564、平泉スマートインターチェンジ駐車場トイレ整備事業3,785など)
- 河川維持事業……………2,317
(準用河川笹谷川浚渫工事、平泉町みち・かわ整備事業、岩手河川堤防除草、北上川上流堤防除草など)

◎防災・安全

- 防災行政無線整備事業……………20,380
- 消防車両更新事業……………1,343
(小型動力ポンプ付積載車798、消防連絡車545)
- 消防施設整備など(備品購入、施設修繕等)……………355
- 消防水利整備事業……………1,035
(大槻田、北沢、八日講、樋の沢、正法、矢崎、須崎各1基)

◎医療・健康・介護・福祉

- 医療費助成……………3,967
(乳幼児・児童生徒・妊産婦・ひとり親・障がい児・重度心身障がい者)
- 検診委託料……………1,458
- 感染症の予防(予防接種など)……………1,643
- 介護給付・訓練等給付など……………16,316
- 保育所経費(人件費を除く)……………11,690
- 他市町村措置依頼児童委託……………379
- 放課後児童健全育成……………2,516
(放課後児童クラブ1,905、子育て支援センター事業611)

◎諸課題に対応するために

◀地方創生▶

- 次世代技術者養成事業……………2,180
(プログラミング教室・スパルタキャンプ・IoTのまちロボット大会開催)

◀少子化定住化対策事業▶

- 出産祝金……………135
- 結婚祝金……………12
- 婚活事業負担金……………3
- 結婚サポートセンター負担金……………7

◀基幹産業▶

- 中山間地域等直接支払交付金事業(28集落)……………6,779
- 多面的機能支払交付金事業(25組織)……………4,359
- 鳥獣害対策……………289
- 畜産振興……………243
(繁殖牛生産振興対策事業80、肥育素牛地域内保留対策事業150、須川牧場利用促進事業13など)
- 森林病虫害等防除事業……………1,045
- 道の駅指定管理料……………321
- 浄土の館指定管理料……………50

◀商工業活性化▶

- 商工会運営費補助……………570
- 店舗リフォーム促進支援事業補助……………148
- 地域企業経営強化支援事業補助……………2,890
- 取引支援促進事業補助……………20

◀観光振興▶

- 観光協会補助金……………1,465
(協会運営費750、観光宣伝130、花巻・遠野・平泉観光協会連携事業30、藤原まつり445、大文字まつり110)
- 観光推進実行委員会補助金……………290
- 世界遺産連携推進実行委員会負担金……………500
- 駅なか案内所運営費補助金……………250

◎新型コロナウイルス感染症対策対応事業

- 新型コロナウイルスワクチン接種事業……………7,652
- いわて子育て世帯臨時特別支援金給付事業……………5,517
- 電気ガス食料品等価格高騰緊急支援給付金……………2,835
- 住民税非課税世帯等に対する臨時特別給付金……………1,680
- 住民票等のコンビニ交付体制整備事業……………2,145
- 水稲作付燃油・資材高騰支援事業……………623
- 平泉まちはく促進事業費補助金……………2,252
- プレミアム付商品券(ひらいずみ応援商品券)事業……………3,080

◀公共施設▶

- 道路橋梁整備関連事業……………7,086
(ねずみ沢線3,838、橋梁補修2,795など)

◀災害復旧▶

- 社会教育施設災害復旧事業(長島体育館修繕工事)……………100

◀教育振興▶

- 外国語指導助手(2人)……………1,016
- 適応支援相談員(1人)……………249
- バス定期券補助(小学生28人)……………88
- 平泉中学校長島地区冬季通学バス運行補助(45人)……………309
- 平泉中学校給食事務委託・配送車運行委託金……………1,280
- 小学校・中学校施設補修など……………2,918
- 小学校・中学校就学援助……………783
- 小学校・中学校備品購入費……………501
- 学習交流施設管理運営事業……………5,958
- 無量光院跡保存修理事業……………5,594
- 町内遺跡発掘調査事業……………3,351

◀公債費▶

- 公債費(元金46,262、利子2,617、一時借入金利子7)……………48,886

一部事務組合等負担金

- 消防事務委託負担金……………13,056
- 一関地区広域行政組合分担金・負担金……………29,693
(ごみ・火葬場など14,558、介護保険15,135)
- 岩手県後期高齢者医療広域連合分担金……………9,360
- 市町村総合事務組合負担金……………577

特別会計等繰出金

- 国民健康保険会計……………4,955、後期高齢者医療会計……………2,323、健康福祉交流館会計……………5,620、下水道事業会計……………19,513、水道事業会計……………6,746

一般会計の町民一人当たりの決算額は**724,567円**(3年度は842,901円)です。

総務費	民生費	衛生費	農林水産業費	商工費
103,962円(116,470円)	174,997円(172,599円)	63,522円(55,511円)	46,204円(50,458円)	34,714円(25,533円)
土木費	消防費	教育費	公債費	その他
67,325円(95,721円)	58,147円(25,087円)	94,415円(223,493円)	70,452円(65,723円)	10,829円(12,306円)

※令和5年3月31日現在の人口6,939人、()内は前年度の数値、令和4年3月31日現在の人口7,129人でそれぞれ計算
※その他内訳 議会費10,686円(10,666円)、労働費139円(1,547円)、災害復旧費4円(93円)