

平泉

広報ひらいずみ

輝きつむぐ理想郷

★COVER

希望を胸に学びや果立つ

3月12日、平泉中学校の卒業式が挙行され、卒業生68人が家族や在校生、教諭らに見送られながら思い出の詰まった学びやを果立つていきました。【関連 28頁】

4

2022

April

NO.778

Contents

- 02 令和4年度施政方針
- 14 新型コロナウイルススロクオン接種情報
- 15 春の藤原まつりの情報
- 16 令和4年度平泉町の予算



コロナ感染症対策を最優先に 「町民の声」が町政に響くまちづくりを

はじめに

令和4年平泉町議会定例会3月会議の開催にあたりまして、令和4年度の町政運営の基本方針及び重点的に行う施策について、所信の一端を申し上げます。

一昨年から続く新型コロナウイルス感染症は、変異を繰り返しながら世界的に猛威を振るい、未だに収束の兆しが見えない状況が続いております。

その影響は、町民や事業者など多岐にわたっておりますが、困難に直面している今こそ、コロナとの共存や、ポストコロナを見据えた新たな日常へ向けて、感染拡大防止と社会経済活動の両立を図っていく必要があると考えております。

このような中、平泉町は、議会と



新型コロナワクチン接種会場

響を受けている町民や事業者などへの支援につきましては、国の地方創生臨時交付金などを活用し、当初予算のほか機敏に補正予算を編成しながら、状況に応じた対策を講じてまいります。

町民参画のまちづくりの推進

町民総参加のまちづくり体制の確立につきましては、多くの町民が意見などをまちづくりに反映し、主体的にまちづくりに参加できるよう、さまざまな機会を通じて意見聴取に努め、町民との直接対話によるまちづくりを推進し、町民と行政の意思疎通に努めてまいります。

また、まちづくりの重要な担い手となる町民団体などの自主的な活動を促進するため、まちづくり

共に両輪となって新型コロナウイルス感染症への対策を最優先とし、町民の声が町政に響くまちづくりを推進してまいります。

令和4年度の予算編成につきましては、一般会計予算、特別会計予算、企業会計予算の総額は、68億9千953万円余となっております。このうち一般会計予算につきましては、対前年度比15.1%減の46億4千200万円となりました。

歳入面につきましては、地方交付税、国庫支出金が増となる一方、町債、繰入金が減となる見込みであり、地方債の発行に加え、財政調整基金及びその他の主要基金を一部取り崩して、必要な財源を確保したところであります。

歳出面につきましては、新型コロナウイルス感染症対策、新設する学習交流施設、公共交通ほか、企

交付金による支援を行うほか、地域の課題につきましては、行政区地域課題対応事業などにより、町民と一体となって課題解決に取り組んでまいります。

平泉町学習交流施設の開館

平泉町学習交流施設につきましては、愛称を「エピカ」に決定し、町民待望のにぎわい交流拠点として、いよいよ令和4年7月に開館いたします。

施設の運営につきましては、指定管理者である民間事業者の持つ豊富な知識やアイデアを取り入れ、高度化・多様化するニーズに対応した学習機会の提供を図りながら、町民の自発的・主体的な生涯学習の場づくりを進めると共に、遊びの広場を開設するなど子育て世代を支援し、安心できる居場所づくりに努めてまいります。

地域公共交通の充実

令和3年6月から実証実験を行ってまいりましたコミュニティバスにつきましては、アンケート調査の結果や利用者から寄せられたご意見に基づいて運行内容を見



業誘致に関連した産業振興、雇用対策に取り組んでまいります。

また、各種予防接種・検診に併せて、町単独医療費助成事業や結婚・出産に対する支援制度を継続するなど、子育てにやさしい住みやすい環境づくりに重点を置き、予算配分を行いました。

特別会計につきましては、国民健康保険特別会計において、被保険者の減少に伴い、対前年度比2.0%減の8億760万円余、水道事業会計につきましては、3条予算で対前年度比0.5%増の2億9千124万円余、4条予算では水道施設と管路の更新事業費の減額に伴い、対前年度比9.4%減の4億3千773万円余といたしました。

令和4年度は、第6次平泉町総合計画の2年目となります。限られた予算ではありますが、町の将



コミュニティバスの説明会

直し、令和4年4月から本格運行へ移行してまいります。

また、多様な公共交通の組み合わせにより、町民のニーズや効率的な運行、公共交通網の維持に努めながら、地域公共交通会議において引き続き協議を重ね、より良い公共交通網の形成に努めてまいります。

移住定住の推進

若者の定住化につきましては、結婚祝金や出産祝金、子ども医療費の無料化など、結婚から子育て期までの切れ目のない経済的支援を継続すると共に、新たに若者向け空き家住宅取得補助金を創設し、子育て世代の定住と移住を積極的に進めてまいります。

また、移住定住を促進するため

来像「輝きつむぐ理想郷」の実現に向け、事業の重点化を図り予算編成に配慮したところであります。

重点的に行う施策

次に、令和4年度の基本施策において、重点的に行う施策について申し上げます。

新型コロナウイルス感染症対策

新型コロナウイルス感染症対策につきましては、マスクの着用、手指消毒の励行など基本的な感染防止対策をいま一度徹底していただくよう町民に継続して呼びかけると共に、国や県、一関市医師会、近隣市町村と連携を図りながら情報共有等に努め、必要な対策を講じてまいります。

また、3回目のワクチン接種（追加接種）につきましては、関係機関と連携を図りながら接種体制を確保し、引き続き迅速かつ確実に進めてまいります。併せて、5歳～11歳までの小児への接種につきましても、共同接種体制を構築している一関市との集団接種及び医療機関での接種を実施してまいります。

新型コロナウイルス感染症の影響

の町有地の分譲地が完売したことから、新たな分譲地の造成を検討すると共に、町の課題解決と将来的な移住を目指す「地域おこし協力隊」制度を活用してまいります。

保育・子育て支援の充実

子育て支援につきましては、子ども・子育て支援事業計画に基づき、各種施策を継続して実施すると共に、妊娠、出産から子育て期までの切れ目のない支援を目的として設置した子育て世代包括支援センターを中心に、関係機関との連携を図りながら、相談機能の強化に努め、子育て支援の充実を図ってまいります。

保育の充実につきましては、子育て家庭の就労状況や生活実態を踏まえた保育サービスを提供すると共に、支援を要する児童に対しては、多様化する利用者ニーズに対応した保育の充実を図り、在宅の子育て家庭に対しては、子育て支援センターやアピュイにおける親子向け行事の提供や一時預かり事業などにより支援してまいります。

また、多子世帯やひとり親家庭の保育料軽減の継続および幼児教育の無償化や、18歳までの医療

費の無料化を継続して実施し、子育て世帯への経済的負担の軽減を図ってまいります。

放課後児童健全育成につきましては、平泉地区および長島地区それぞれの児童クラブにおいて、学校や地域との連携を深めて運営すると共に、児童クラブの運営環境の整備を図りながら、放課後児童の安全で安心な活動を支援してまいります。

地域福祉の充実

地域福祉につきましては、社会構造の変化や新型コロナウイルス感染症の影響による生活困窮者の増加やひきこもりの問題、さらには一人暮らし高齢者世帯への対応など、地域における複雑化・多様化してきている福祉課題に対して、民生委員・児童委員をはじめ各団体と連携強化を図り、地域活動を通して見守りやつながりを支援してまいります。

また、社会福祉協議会との連携を図りながら、町民の地域福祉活動への参画を促進するなど、地域での支え合う意識の醸成と福祉への理解と関心を深めながら、共に支え合うまちづくりに向けて各種

サービスを充実し、子育て世代の負担感や不安感の解消に努めると共に、3歳6か月児の健康診査においては、新たに屈折検査機器を導入し、視力の未発達な状態である弱視を早期に発見し、適切な治療につなげてまいります。

また、産後の育児不安などに対する産後ケアの利用期間の拡大や、妊産婦交通費支援、乳児訪問、予防接種、各種子育てに関する教室などを継続して実施してまいります。

乳幼児期における発達支援につきましては、各関係機関とのネットワークを構築しながら、支援体制と各種教室の充実を図ると共に、就学前の子どもの対象とした相談体制や保護者支援の強化に取り組んでまいります。

不妊に悩む夫婦への支援につきましては、不妊治療助成制度を引き続き実施し、経済的負担の軽減を図ってまいります。

医療対策につきましては、一関市医師会などの協力を得ながら在宅当番医制事業、夜間救急医療対策事業、二次救急医療事業により、広域での地域医療体制の充実を図ってまいります。

国民健康保険につきましては、財政運営主体である岩手県とさら

施策を推進してまいります。

健康福祉交流館につきましては、地域福祉活動の拠点として、町民相互の交流の場、健康増進の場としてのさらなる利活用に向けた検討とあわせ、施設の老朽化を踏まえた整備や今後の運営方向などについても検討してまいります。

高齢者福祉の充実

高齢者福祉につきましては、第8期高齢者福祉計画および一関地区広域行政組合で策定した第8期介護保険事業計画に基づき、高齢者が可能な限り住み慣れた地域において、自分らしい生活を営むことができるよう各種施策を推進してまいります。



平泉いきいき百歳体操

特にも、住民主体による「平泉いきいき百歳体操」の活動を引き続き推進してまいります。

また、第2期保健事業実施計画および第3期特定健康診査等実施計画に基づき、特定健診などの多様な受診機会を提供すると共に、受診率の向上および保健事業の効率的な実施を図り、被保険者の健康増進と医療費の抑制に努めてまいります。

農業の振興

地域農業の振興につきましては、農家、農業従事者の減少を食い止め、産業としての農業を維持していくことが課題であり、意欲と能力のある認定農業者および地域農業の担い手の支援に取り組むと共に、新規就農者支援事業による農業後継者および新規就農者の育成確保に努めてまいります。

水田農業につきましては、主食用米の需要が年々減少傾向にある中、県から示された米の生産目安に基づき、一関地方農業再生協議会と連携しながら、安全・安心な良質米生産を推進すると共に、需要に応じた生産調整を進め、経営の安定を図ってまいります。

園芸振興につきましては、地域

続き支援すると共に、新しい生活様式に沿った介護予防施策を推進し、健康寿命の延伸を図ってまいります。

在宅介護支援につきましては、認知症ケアパス（あんしんガイドブック）を活用し、「共生」を重視しつつ「予防」の取り組みを強化すると共に、家族介護手当やタクシー料金の助成、住宅改修補助などを引き続き実施し、在宅での自立した暮らしを可能な限り継続できるように支援してまいります。

障がい者福祉の充実

障がい者福祉につきましては、第6期障がい福祉計画および第2期障がい児福祉計画に基づき、障がいのある方が自らの力でその人らしく暮らしていただけるように、日常的な相談から保健・医療・福祉サービスの提供、住まいや就労の場の確保など地域生活を支援する相談体制の整備など、一関地区障害者地域自立支援協議会と連携しながら推進してまいります。

また、関係機関やサービス事業所と連携し、障がいの特性を踏まえたきめ細やかなサービスを提供すると共に、介護者や家族の負担



北上川遊水地の田園風景

の特性を生かした野菜、花きの生産振興や、道の駅平泉への出荷促進に向けて、関係機関と連携しながら支援してまいります。

地産地消の推進につきましては、関係機関や生産者と連携を図ると共に、生産者と認定店等との情報共有を図りながら地産地消推進事業などを実施してまいります。

また、女性農業者などによる新商品の開発や農産物の6次産業化等に向けた取り組みを支援してまいります。

畜産の振興につきましては、いわて南牛振興協会などと連携し、ブランド牛「いわて南牛」を安定して供給できる体制の確立を推進すると共に、コロナ禍における子牛販売価格の先行き不透明が続く

を軽減するため、日中一時支援事業や移動支援事業を継続して実施してまいります。

さらに、「障害者差別解消法」についても普及啓発を行い、障がいのある方もない方も、互いに尊重し合う共生社会の実現に向けて取り組みを継続してまいります。

保健・医療の充実

保健につきましては、「健康ひらけみ21（第2次）」に基づいた各種健診や健康教室、相談事業を通し、健康の保持や個人に合わせた支援を図ってまいります。特に令和4年度は、重要領域を「次世代の健康」と定め、次世代を担う子どもたちが健康的な生活習慣を身につけられるよう家庭、保育所・幼稚園、学校、地域と連携しながら取り組みを進めてまいります。

また、「健康ひらけみ21（第2次）」および平泉町自死対策計画が令和5年度に最終年度を迎えることから、新たな計画の策定に向けて、令和4年度は町民への実態調査及び分析、評価を行ってまいります。

母子保健の充実につきましては、子育て支援アプリ情報配信は、安定した畜産経営が図られるよう関係機関と連携を強めてまいります。

生産基盤の整備につきましては、地震・集中豪雨などによる災害防止や施設の老朽化に対応するため、防災・減災や国土強靱化などの対策による農業用施設整備を、関係機関および団体と連携しながら支援してまいります。

農村環境の保全

東稲山麓地域世界農業遺産の取り組みにつきましては、当地域の活性化を図るため東稲山麓地域世界農業遺産認定推進協議会を中心に、関係機関と協力しながら認定に向けて3回目の挑戦をしてまいります。

農地の保全につきましては、農業・農村の有する多面的機能が維持・発揮されるよう、中山間地域等直接支払交付金や多面的機能支払交付金を活用しながら、農村集落活動の活性化や農村環境の保全と機能向上に対する取り組みを支援してまいります。

農地の有効活用につきましては、「人・農地プラン」のさらなる充実に取り組むほか、農業委員会

と連携し農地中間管理事業による地域の中心となる担い手への農地集積を図ってまいります。

都市と農村との交流につきましては、新型コロナウイルス感染症対策を講じながら、実現可能な内容での交流継続を目指し、平泉町グリーン・ツーリズム推進協議会による教育旅行の受け入れや、農家民泊などの開業を支援してまいります。

鳥獣被害につきましましては、国の補助も活用しながら、鳥獣被害対策実施隊による捕獲や、電気柵の設置などの対策を実施すると共に、鳥獣被害対策実施隊員の育成・確保に努めてまいります。

森林資源の保全につきましては、平泉町森林経営計画に基づき、除間伐等適正な森林資源の管理と計画的な森林の保全を図ると共に、森林病虫害防除を引き続き実施してまいります。

また、森林経営管理制度の運用による意向調査の回答を踏まえた対応を検討すると共に、経営管理権集積計画の策定等を進め、森林の適正な経営管理の促進に努めてまいります。

森林資源の活用につきましては、西行桜の森や大文字キャンプ場の環境整備、東稲山の桜情景復

また、経営環境改善の一助となる店舗リフォーム促進支援事業および空き店舗対策事業の運用、各種融資制度の周知と活用を促すことにより、中小企業の振興と経営の安定に努めてまいります。

さらに、特産品開発支援事業や取引支援促進事業等を継続的に実施することによって、販路開拓や技術開発、サービス提供等へ支援を行い、海外出展も視野に入れた新たなビジネスモデルの創出を促してまいります。

働く場の充実

企業誘致につきましては、町内の工業団地に空きスペースがないことから、新しい工業団地の造成を検討すると共に、企業版ふるさと納税を活用した「バイオレジリエンス産業都市」を目指す実質的な活動を促進してまいります。

また、誘致企業が安定した生産活動を行えるよう増設などに対しては補助金を交付するなど、フォローアップを行うほか、誘致企業と連携したプログラミング人材の育成事業を引き続き実施し、町内での起業に向けた支援に取り組んでまいります。

雇用の拡大や産業の活性化など



西行桜の森の植樹活動

活事業などによって誘客効果を高め、利用促進に努めてまいります。

観光の振興

観光の振興につきましては、新型コロナウイルス感染症の収束状況を鑑みながら、JRの北東北デスティネーションキャンペーンを基軸とし、平泉観光協会などの関係機関、ガイドの会などの団体と連携しながら、世界遺産平泉の理念とSDGsとの共通性を説いたガイドブックを活用して、教育旅行の誘致などのプロモーションを積極的に展開し、併せて、平泉町ウォーキングトレイルや西行桜の森ウォーキングルート、伝統工芸、仏教関連等の体験メニューの充実を図り、滞在型観光への転換



プログラミング人材の育成事業

への波及効果が期待される国際リニアコライダーの誘致につきましては、関係機関と連携を図りながら情報収集・意見交換を行い、普及啓発に努め、政府による日本誘致の方針決定を促すなど、近隣市町村と共に積極的に取り組んでまいります。

雇用対策につきましては、商工会やハローワークなどの関係機関と連携・情報共有しながら、企業訪問や企業懇談会などを通じて企業間の情報交換を積極的に推進し、雇用要請活動や若者などふるさと就職支援事業補助金を継続し、新規学卒者へのふるさと就職ガイダンス等の場を設け、地域雇用の確保と地元就職の促進を図ってまいります。

また、少子高齢化が一段と加速している中で、町シルバー人材セ

を推進してまいります。

また、平泉スマートインターチェンジや平泉世界遺産ガイドンスセンターの完成によって、観光客の導線が大きく変化する可能性もあることから、各交通機関と連携し、巡回バスやレンタサイクル、語り部タクシーなどの運用を効果的に行うことで二次交通の充実を図り、周遊観光を促進すると共に、平泉スマートインターチェンジ駐車場につきましましては、イベントを誘致するなど、積極的に活用してまいります。

さらに、本町の地理的特性や文化財などを生かしながら、和歌山県田辺市などゆかりのある都市との交流を通し相互理解を深めることで交流人口の拡大を図り、また町民の



平泉スマートインターチェンジ

ンターへの運営費補助等を継続しながら、高齢者の適正かつ安全な就業に努めてまいります。

安全・安心なまちづくり

地域防災力の充実につきましては、消防団員の報酬見直しなど処遇改善を行うほか、消防団配備の消防車両を更新し、防災・減災力の強化を図ると共に、防災に対する普及啓発に努め、町民の安全安心な暮らしを維持してまいります。

交通安全対策につきましては、警察や交通指導隊、交通安全母の会、交通安全協会などの交通安全関係機関と連携を図りながら、年間を通じた季節ごとの交通安全運動をはじめ、日々の街頭指導や啓発活動、交通安全教室などを実施



秋の交通安全運動

国際化への意識を高め、飲食店のメニューや案内表示などの細部にわたる多言語化を推進し、外国人観光客への対応が可能な地域づくりに取り組んでまいります。

商工業の振興

令和4年度は、平泉町観光振興計画の最終年度にあたることから、5年の計画期間の総括を行い、社会情勢や本町の現状を踏まえた上で、令和5年度からの新たな計画を策定してまいります。

商工業の振興につきましては、平泉商工会と連携して新型コロナウイルス感染症によって影響を受けている事業者の支援を最優先とし、その上で平泉町経営発達支援計画や平泉町事業継続力強化支援計画、平泉町創業支援等事業計画に基づき、地元に着した魅力ある商店づくりや中心街路の活性化を促進することで商業活動の活性化や再生を目指し、ひらいずみ創業塾の開催や平泉町創業支援ネットワーク会議を軸とした多様な事業展開を切れ目なく行うことにより、創業、事業承継および経営力向上による経営基盤の強化に取り組んでまいります。

し、特に高齢運転者の事故防止や死亡事故ゼロ日の継続など、交通事故のない安全な町の実現に向けて取り組んでまいります。

災害時における要援護者への支援につきましては、避難行動要支援者避難支援計画に基づき、関係機関や民生委員・児童委員、地域団体などの理解と協力を得ながら、要支援者名簿の更新と見守り支援を行い、併せて個別支援計画につきましましては、福祉や介護専門職との連携協力を図りながら作成に向けて取り組んでまいります。

災害時における災害ボランティアセンターの設置につきましては、社会福祉協議会と連携し、災害ボランティアへの対応などに備えてまいります。

道路の整備

道路の整備につきましては、町道ねずみ沢線を継続して実施すると共に、町道大佐3号線を含む町道樋の沢大佐線の事業化に向けたルート検討を行ってまいります。

また、平泉スマートインターチェンジに隣接する駐車場にトイレを設置し、利便性の向上を図ってまいります。

さらに、県道平泉停車場中尊寺線の早期完成、並びに主要地方道一関北上線の早期改良整備を図るため、県に協力してまいります。

上下水道の整備

水道事業につきましては、引き続き配水管の布設替え工事と鉛製給水管の布設替え工事を実施すると共に、各浄水場と窺ポンプ場の電気計装設備、機械設備の更新、並びに戸内浄水場の設備改良を実施してまいります。

また、有収率の向上、事務経費及び維持管理費の縮減等に取り組み、安全・安心な水の安定供給に努めると共に、引き続き施設の耐震診断調査を実施し、計画的に水道施設の更新を行い、健全な経営の確保を図るため、水道事業基本計画(新水道ビジョン)に基づき事業を実施してまいります。

下水道事業につきましては、概ね整備が完了したことから、施設の適切な維持管理、経費の縮減に努めるなど、経営の質と効率性の向上に取り組んでまいります。

上下水道事業の広域連携につきましては、人口減少に伴う水需要の減少と施設の老朽化などに対応

した持続可能な事業運営を確保するため、広域化・共同化について引き続き検討を進めてまいります。合併処理浄化槽の設置につきましては、引き続き支援してまいります。

住宅・市街地・公園の整備

住宅の整備につきましては、木造住宅耐震診断事業、木造住宅耐震改修事業を継続して実施してまいります。

町営住宅につきましては、公営住宅等長寿命化計画に基づき、高田前団地の水洗化工事を継続して実施してまいります。

スマートインターチェンジ周辺の土地利用につきましては、企業などの懇談を通じて情報交換を継続し、商業施設などの誘致を目指してまいります。

公園の整備につきましては、子育て世代からの要望を踏まえ、引き続き検討してまいります。

環境保全の推進

自然環境の保全につきましては、環境意識の向上を図るため、町民への環境保全に関する啓発や広報活動を行うと共に、地域団体と

道路、河川などの環境整備を引き続き実施してまいります。

また、平泉の自然と歴史を生かしたまちづくり景観条例と平泉町屋外広告物条例の周知を図り、町民、地域および企業等が一体となって世界遺産のまちにふさわしい景観の保持に努めてまいります。

景観形成に関わる補助制度につきましては、屋外広告物の改修や和風建築物の新築に対し、引き続き実施してまいります。

教育の振興

教育の振興につきましては、平泉町教育大綱に掲げる「一人ひとりが輝き、幸せを実感できるまちの実現」を目指し、家庭・学校・地域・行政が連携し、世代を超えて学び続けるまちづくりを推進することによって、さらなる教育の発展に努めてまいります。

小・中学校の児童生徒用に整備されたICTを最大限活用しながら、多様な子どもたちを誰一人取り残すことなく育成する学びと、子どもたちの個性を最大限に生かす学びの一体的な充実を図られるよう取り組みを推進してまいります。また、コミュニティ・スクール

空き家対策の推進

空き家対策につきましては、空き家などの調査を進めると共に、空家等対策計画の見直しを行い、特定空家などに対処してまいります。

また、空き家・空き地バンクへの物件登録を促進し、空き家などの有効活用に努めてまいります。

情報環境の充実

自治体DX(デジタルトランスフォーメーション)の推進につきましては、行政手続きのオンライン化と併せて庁舎内部事務の効率化やテレワークの推進を図ると共に、業務改善にAIやRPA(ロボティック・プロセス・オートメーション)の活用を検討してまいります。

情報セキュリティ対策につきましては、町が保有する情報資産の機密性、完全性及び可用性を維持するため、平泉町情報セキュリティポリシーに基づき、実施してまいります。

住民情報システムにつきましては、一関市、陸前高田市、釜石市、住田町、一関地区広域行政組合と本町の6団体で締結した自治体



全行政区で地域懇談会を開催

が、区長を中心とした地域の皆さまとの対話を常に大切にしながら、役場と町民が一緒になって課題を解決してまいりたいと思いますので、皆さまのお力添えをお願いいたしますと共に、今後も忌憚なく、たくさんのご意見などをお寄せください。

今回、提案いたしました令和4年度平泉町一般会計予算・特別会計予算・企業会計予算並びにその他の議案につきまして、議員各位のご理解とご協力、そして町民の皆さまの町政へのご参画を心からお願い申し上げます。私の施政方針の表明といたします。

令和4年3月7日

平泉町長 青木 幸保



景観に配慮した壁色の住宅

景観の保全・整備

景観の保全・整備につきましては、豊かな自然と美しい景観を守り、次世代へ継承するため、関係機関および町民の協力を得ながら、

おわりに

令和3年度は、町民総参加のまちづくりの実現を推進するため、地域懇談会を開催いたしました。21行政区すべてを回って開催できるのも、コンパクトな町の「強み」であります。寄せられたご意見やご要望は広範囲に及びまし

令和4年度教育行政方針演述

平泉学を中心とした世代を超えて学び続けるまちづくりを推進し、町教育の発展を目指す



本日、ここに令和4年平泉町議会定例会3月会議が開催されるにあたり、令和4年度の教育行政施策について所信の一端を述べ、ご理解とご協力を賜りますようお願い申し上げます。

はじめに

一昨年以来、全世界に猛威を振るってきた新型コロナウイルス感染症は、昨年後半には僅かに収束の兆しは見え始めたものの、その後変異株が再拡大し、未だ収束の見えない状況の中で新年を迎える事態となっております。昨年は、学校において休校措置こそありませんでした。また、運動会、学習発表会・文化祭をはじめとする諸行事の縮小開催、修学旅行の時期・訪問地変更等、対応に追われた1年でした。また、社会教育においても各種

事業の変更や縮小、或いは中止などの処置を講じなければならぬ。町民の皆さんにご迷惑やご不便をおかけしてまいりました。そのような現状において、コロナ禍というかつて経験したことのない辛い体験の上に立ち、平泉の教育を安易にコロナ禍以前に戻すことをせとせず、何を継続し、何を新たに作っていかにかについて、原点に立ち返って真剣に議論し知恵を出し合っていくことが重要であります。

それらを踏まえ、新しく迎える年度は、コロナ後の新しい平泉の学びの年となるよう、家庭・学校・地域・行政が連携した協働による学校づくりや、全世代による平泉学の推進を中心に据えながら、持続可能な開発につながる教育、ICTを活用した学習活動への取り組みの推進など、今日的な教育課

題の解決を図っていきたく思います。

本年度の7月には待望の学習交流施設が開館します。世界文化遺産の地平泉における教育の基本は、先人が紡いできた歴史やその中に込められた想いを踏まえ、平和で持続可能な社会づくりのための学びであります。この学びは学校教育のみで実現するものではなく、全世代の学びの中で実現すべきものであります。そして、その拠点こそがこの学習交流施設であると考えます。幼稚園や学校を含めた全ての世代が学び合い、互いに交流し合いながら豊かにそして共に想像力を育める交流施設となるよう、様々な活用方法を考えていきたいと思っております。

本年度も「平泉町教育大綱」に掲げます「一人ひとりが輝き、幸せを実感できるまちの実現」を目指し、家庭・学校・地域・行政が連携し、世代を超えて学び続けるまちづくりを推進し、さらなる町教育の発展を目指してまいります。

重点施策

以下、教育行政各分野の重点施策の概要について申し述べます。

生きる力を育む学校教育の推進

第一に「生きる力を育む学校教育の推進」についてです。

「確かな学び(知)」「豊かな心(徳)」「健やかな体(体)」のバランスのとれた教育を展開し、平泉の子どもとして、「生きる力」をそなえた児童生徒の育成を目指していくために、次の3点を重点施策として推進してまいります。

1 確かな学びの保障

子どもたちの確かな学びを保障するために、学習指導要領の趣旨を踏まえ、「何が出来るようになるか」という育成を目指す資質・能力を意識した上で、「何を学ぶか」という指導すべき内容を明確化し、「どのように学ぶか」という指導方法を柔軟に見直しながら指導してまいります。また、知・徳・体にわたる「生きる力」を子どもたちに育むため、「社会に開かれた教育課程を目指し、「主体的・対話的で深い学び」の実現に向けた授業改善や教育課程の質の向上を図ります。

さらに、小中学校の児童生徒徒用に整備されたICTを最大限活用しながら、多様な子どもたちを誰

活力のある生活を送るための基礎が培われるよう、豊かな人間性と心身の健康の保持増進を図ってまいります。

スマートフォンやゲーム機器などは、使い方によっては子どもの脳やからだに深刻な健康被害をもたらすリスクがあることを、さまざまな機会を通して理解されるよう取り組みを推進してまいります。部活動の在り方に関する方針に基づき、生活・学習とのバランスを図り、適切な活動となるよう努めてまいります。

新型コロナウイルス感染症の感染拡大を可能な限り抑制し、教育活動に与える影響を最小限にとどめるため、マスクの着用や手洗い、手指の消毒など基本的な感染予防対策について指導を行い、児童生徒の健康・安全が守られるよう取り組んでまいります。

子どもの暮らしと学びを育てる 家庭教育の向上

「子育てのための情報発信」、「生活習慣づくり」、「家庭と地域のつながり」を取り組みの柱に、以下の3点を重点施策として推進してまいります。

一人取り残すことなく育成する学びと、子どもたちの多様な個性を取り入れた学びの一体的な充実が図られるよう取り組みを推進してまいります。

英語教育の充実に向けて、中学生への英語検定全額補助や、グローバル社会を生きる児童生徒のコミュニケーション能力を育成するため、英語教育推進員や外国語指導助手(ALT)を配置し、小中学校を通して学びを円滑に接続させ、学習内容を発展的に生かしてまいります。

2 豊かな心の育成

子どもたちの豊かな人間性や社会性を育むため、一人ひとりの豊かな情操や自己肯定感の育成および良好な人間関係を構築できる協調性を育成することを目指してまいります。そのために、発達段階に応じた適切な生徒指導や、物事を自分事として捉え、多面的・多角的に考えることを目指す道徳教育の充実を図ります。

特に、「はじめは絶対に許されない」という強い認識を持ち、「はじめの防止等のための基本的な方針」に基づき、学校全体が組織的かつ計画的に取り組むとともに、教



給食で地元産米「金色の風」を小学生が試食

員、保護者、子どもとの信頼関係を大切にし、はじめの早期発見、早期対応に努めてまいります。

3 健やかな体づくり

「健やかな体づくり」については、子どもたちが自らの体力や健康に関心を持ち、体力の向上と心身の健康の保持増進に努め、生涯にわたって運動に親しむ資質や能力を育成してまいります。

子どもの心身の調和的発達を図るため、運動を通して体力を養うとともに、給食を中心とした食育の推進を通して食に関する正しい知識と望ましい食習慣を身に付けるなど、健康的な生活習慣の形成に努め、生涯を通じて健康・安全で

また、子どもの発達において、直接顔を合わせてのコミュニケーションや、会話や遊びの中で現実体験を共有することが、豊かな心の成長に重要な役割を果たすことから、社会教育を中心にさまざまな体験学習の機会を提供してまいります。

3 家庭と地域のつながりづくり

核家族化が進行し、地域との関係性が希薄化している現代社会において、「家庭と地域のつながりづくり」は重要な課題となっており、

これまで長年培ってきた教育振興運動を基礎に、今後はコミュニティ・スクール(学校運営協議会制度)により、保護者や地域と学校が情報や課題を共有し、共通の目標・ビジョンを設定し、組織的かつ継続的な連携・協働体制の構築に努めてまいります。

まちづくりと生きがいづくりのための社会教育の充実

「生涯学習の機会の提供」「地域課題を考え合う学びの場づくり」「生涯スポーツの振興」を柱に、以下の3点を重点施策として取り組んでまいります。

2 世代を超え地域で学ぶ平泉学

子どもから大人まで、地域全体で学び合う学習活動を「全世代型平泉学」として位置づけ、多くの町民が地域の事を学び合う機会の充実を図ってまいります。

そのため、平泉学を軸に教育振興運動や地域学校協働活動を積極的に推進し、子どもを中心に地域住民が集まる場を創出することで、世代間交流の促進や、地域活動の活性化を図り、豊かな地域コミュニティの構築につなげ、持続可能なまちづくりを目指してまいります。

芸術文化の振興と文化遺産の次世代への継承

「人材の育成」、「文化活動の振興」、「文化財の保護」を取り組みの柱に、次の3点について重点施策として取り組んでまいります。

1 地域の文化や遺産の価値を学び、伝えていく人材の育成

地域の文化や文化財に親しみを持ち、大切に語り伝える心を育むために、わくわく平泉学スクール、地域学習、郷土芸能体験講座、幼稚園・保育所の園児による「謡」の取り組みや、文化財愛護少年団



7月に開館予定の学習交流施設「エビカ」

1 自発的・主体的な生涯学習の機会の提供

町の活力を生み、育てる平泉町学習交流施設「エビカ」を拠点に、指定管理者の持つ民間事業者の豊富な知識やアイデアを取り入れ、高度化・多様化するニーズに対応した学習機会の提供を図りながら、町民の自発的・主体的な生涯学習の場づくりを進めてまいります。

2 地域課題を考え合う学びの場づくり

まちづくりの基盤である「郷土への愛着と誇りの醸成」を図るため、ライフステージに合わせた地域を知り、理解するための学習プログラムを継続的に提供し、多くの町民が互いに向き合い学び合う中で、地域課題を考え合う場を創出し、地域



町立幼稚園と平泉保育所の子どもたちの謡発表

の活動支援を行ってまいります。世界遺産の価値や理念、貴重な遺産を後世に継いでいく意識醸成を図るために、平泉世界遺産の日の記念事業、ときめき世界遺産塾への取り組みを進めて参ります。また、拡張登録に向けた調査研究を進めてまいります。

2 多様な文化活動の振興と地域力の向上

郷土への誇りと愛着を持ち、心豊かな地域社会を実現するために、文化芸術に接する機会の充実や文化活動の活性化を図ってまいります。

文化活動に取り組む環境の整備と神楽鑑賞会の開催など活動発

の事を自ら考え自発的・主体的に行動することが出来る人材の育成に取り組んでまいります。

3 健康づくり・体力増進のための生涯スポーツの振興

町民がスポーツを通じて幸福で豊かな生活を営むことができる地域社会をつくるため、気軽に参加できる体験プログラムやスポーツ大会などを開催するとともに、地域住民が主体的に運営する「総合型地域スポーツクラブ」との連携を図り、日常的にスポーツに親しむ機会の充実に取り組んでまいります。

過去に学び、今を見つめ、未来を考える「全世代型平泉学」

SDGsの理念に基づき、持続可能なまちづくりを推進するために、以下の2点について重点施策として取り組んでまいります。

1 幼保小中で取り組む系統的な平泉学

地域学習を通して、平泉の良さを理解し、平泉に愛着を感じ、誇りに思う子どもたちを育成してまいります。また、世界遺産としての平泉の文化遺産やその価値につい

表の場の提供をして参ります。また、後継者育成のため、平泉町芸術文化協会への活動支援や、後継者育成事業に取り組んでまいります。

3 文化財の調査研究の推進と適切な保護・活用

無量光院跡の整備につきましては、池北側の岬と入江の整備を行います。旧観自在王院庭園につきましては、池南東側と車宿北側の内容確認調査を実施し、再整備に向けた資料の蓄積を図ってまいります。

埋蔵文化財の保護につきましては、開発事業との調整を図りながら必要な調査を実施し、遺跡の保護に努めて参ります。また、12世紀当時の様相を知る上で欠かせない



観自在王院跡で行った発掘調査説明会

て理解を深め、文化遺産を尊重する態度を育成してまいります。さらに、平泉学を通して、未来の自分や平泉、平和への願いについて考え、発信しようとする態度を育成することを目指してまいります。

見たり、聞いたり、行事などに参加したりする「参加体験型学習」、資料などから平泉を知り、話し合い、知識を深める「地域思考型学習」、他の地域で平泉を発信し行動する「発信行動型学習」という3つの学習をサイクル的に進めることで、より質の高い学びを目指すとともに、「黄金平泉情報発信プロジェクト」や「わくわく平泉学スクール」など、社会教育と連携した学習へも継続的に取り組み、まちづくりの基盤となる「郷土を想う心の醸成」に努めてまいります。



長島保育所の子どもたちがリンゴの収穫を体験

調査内容につきましては、現地説明会、調査報告会の開催や、広報などへの掲載を行うとともに、関係機関と連携しながら研究成果の情報発信を行ってまいります。

毛越寺保存修理及び達谷西光寺所有の木造不動明王座像保存修理につきましては、事業主体である所有者との連携を図りながら、必要な支援を行って参ります。

未指定の文化財につきましては、専門家の指導を得ながら現地調査を行い、価値の掘り起こしに努めてまいります。

おわりに

以上、基本的な考え方と施策の概要について申し上げましたが、町民の負託に応えらるよう努力してまいりますので、議員の皆様並びに町民の皆様のご理解とご協力を心からお願い申し上げます。

令和4年3月7日

平泉町教育委員会

教育長 吉野 新平

3年ぶりの開催に向けて



義経公役に **伊藤健太郎** さん

5月3日(火)に行われる春の藤原まつり「源義経公東下り行列」の源義経公役に、伊藤健太郎さん(24歳)が扮することが決まりました。

伊藤さんは東京都出身の俳優で、ドラマや映画、舞台などで活躍しています。

■生年月日…1997年6月30日

■主な出演作品など

- ドラマ…▷「闇部 - REAL -」(2022年、ひかりTV)
- ▷「東京ラブストーリー」(2021年、CX)
- ▷「スカーレット」(2020年、NHK)

映画…▷「十二単衣を着た悪魔」【主演】(2020年)

舞台…▷「SOULFUL SOUL」【主演】(2021年)

受賞歴…「第42回日本アカデミー賞 新人俳優賞・話題賞 俳優部門」

■新型コロナウイルス感染症の拡大防止対策

大声での声援を禁止としますので、拍手などで行列を迎えてください。また、路上での飲食を禁止しますので、指定場所または店内での飲食にご協力ください。

■藤原まつりに関する問い合わせ先

平泉観光協会 ☎46-2110

史跡指定地での現状変更は許可が必要です

平泉町には、9つの国指定史跡・名勝があります。これらは我が国の歴史を理解したり、景観上、芸術上欠くことのできない重要なものです。

史跡や名勝は現状のまま保存することが原則です。やむをえず現状を変更しようとする場合は許可が必要なので、早めに文化遺産センターまで連絡をお願いします。

■許可申請が必要な現状変更の事例

(次のほかにも許可が必要な場合があります)

- ▷建築物の新築・増築・改築、改修、解体
- ▷工作物(テントや簡易トイレなどの仮設物含む)の設置や改修
- ▷管や側溝・ケーブルなどの埋設や改修
- ▷土木工事などによる掘削や造成
- ▷地面の舗装
- ▷道路や水路の改修や補修
- ▷樹木の伐採

※許可申請が必要な範囲は文化遺産センターに確認してください。

■問い合わせ先

平泉文化遺産センター ☎46-4012

町内の史跡・名勝指定地

特別史跡	中尊寺境内 毛越寺境内附鎮守社跡 無量光院跡
特別名勝	毛越寺庭園
史跡	柳之御所・平泉遺跡群(柳之御所遺跡・倉町遺跡) 金鶏山 達谷窟
名勝	旧観自在王院庭園 おくのほそ道の風景地(金鶏山・高館・さくら山)



名勝 旧観自在王院庭園

新型コロナウイルスワクチン接種情報



町ホームページへ

町では新型コロナウイルスワクチンの追加接種(3回目)について、集団接種を次のとおり実施しています。

集団接種について

■接種対象者…2回目のワクチン接種を終了した18歳以上の人(2回目接種から6カ月以上経過)
※詳細は町ホームページをご覧ください。

接種券の発送時期

2回目接種完了時期	接種券発送時期(予定)
令和3年10月31日まで	令和4年3月31日に発送予定
令和3年11月1日以降	接種可能月の前月末までに発送予定

※令和3年9月末までに2回目のワクチン接種を終えた人で接種券が届いていない場合は、町新型コロナウイルスワクチン接種対策チームまで連絡してください。

集団接種の追加日程

町広報2・3月号に掲載した日程に次の日程を追加しました。追加接種を希望する人は、早めの予約にご協力ください。

追加日程	使用するワクチンの種類	受付時間	備考
4月15日(金)	ファイザー社	① 13:00~13:30 ② 13:30~14:00 ③ 14:00~14:30	バスの運行はありません
4月19日(火)			
4月22日(金)			
4月26日(火)			

問い合わせ先

町新型コロナウイルスワクチン接種対策チーム(保健センター内) ☎34-9808

寄稿

ふるさと平泉会から

西村会長が叙勲を受章されました

新型コロナウイルスの猛威から2年以上が経ちました。コロナ禍のため、ふるさと平泉会総会や江東区民まつりなどで、ふるさと平泉会の会員の皆さまやふるさと平泉町の皆さまにお会いする機会が奪われてしまい、とても残念に思っております。皆さまが安心して過ごせる日が一日でも早く来るよう、願ってやみません。そのような中、大変嬉しい御祝の知らせが舞い込んでまいりましたので、「広報ひらいずみ」を通して皆さまにご報告申し上げます。この度、ふるさと平泉会会長の西村専次会長が、長年にわたる産業振興功労の功績が認められ、令和3年秋の叙勲で旭日双光章を受章されました。これまでのため、ご努力の賜物と感謝いたします。これからもより



旭日双光章を受章した西村専次会長(写真中央)

一層のご活躍を心からお祈り申し上げます。今年こそは、皆さまにお会いし、会長のご受章を共に祝い、ふるさとを共に想えればと切に願っております。文・ふるさと平泉会 幹事長 浅利日和

68億円の整備と発展へ

令和4年度の当初予算が3月7日から16日までの会期で開かれた議会定例会3月会議で議決され、一般会計と特別会計、企業会計の総予算額は68億9953万3千円となりました。
一般会計は、46億4200万円で、前年度(令和3年度)と比較して8億2800万円(15.1%)の減額となりました。

主な事業と予算額(注は新規事業)

投資事業

- 史跡保存修理事業(無量光院跡、名勝旧観自在王院庭園) 7437万円
- 高田前団地排水設備整備事業 4827万円
- 町道整備事業(ねずみ沢線、樋の沢大佐線) 4060万円
- 発掘調査事業(町内遺跡群、毛越寺) 3921万円
- 平泉スマートインターチェンジ駐車場トイレ整備事業 3780万円
- 橋梁長寿命化事業 3159万円
- 町道長寿命化事業 2900万円
- 地域企業経営強化支援事業費補助金 2000万円
- 役場非常用発電設備更新事業 1218万円
- 平泉中学校柔剣道場屋根修繕工事 1100万円
- 小型動力ポンプ付積載車更新事業 800万円

一部事務組合等負担金

- 消防事務委託負担金 1億3684万円
- 一関地区広域行政組合負担金(介護保険部門) 1億5135万円
- 一関地区広域行政組合分担金・負担金(環境衛生部門) 1億4774万円
- 給食事務委託負担金 1017万円
- 市町村総合事務組合負担金 577万円
- 岩手県自治会館管理組合設備更新負担金 45万円

主要事業

- 中山間地域等直接支払交付金事業 6828万円
- 学習交流施設指定管理料 5647万円
- 多面的機能支払交付金事業 4911万円
- 医療費助成(重度、こども医療、妊産婦、ひとり親、町単独) 4290万円
- 予防接種事業 3068万円
- 地域経済けん引事業 2472万円
- 住民票等コンビニ交付システム導入事業 2321万円
- 新型コロナウイルスワクチン接種関連事業 2291万円
- 放課後児童対策事業 1910万円
- がん等の検診事業 1881万円
- まちの元気情報ラジオ配信事業 990万円
- 自治体デジタル化推進事業 671万円
- 妊婦・乳幼児委託健康診査 568万円
- 全国史跡整備市町村協議会大会開催地負担金 500万円
- 地域活力推進事業 500万円
- 東稲山桜情景復活事業 477万円
- 放射線量低減化対策事業 393万円
- 森林経営管理権集積計画作成事業 350万円
- 国際交流員活用事業 240万円
- 移住支援事業 100万円
- 若者向け空き家住宅取得補助金 60万円

町債残高見込み

町債については、社会基盤や公共施設の整備などの財源として活用してきましたが、4年度末残高見込みは全会計合わせて92億2460万円で、町民1人当たりになると約128万円となります。
町債の活用にあたっては、将来の住民に過大な負担を残さないよう、財政運営の健全化に努めてまいります。

地方債現在高(見込み) (単位：万円)

会計別	令和4年度	令和3年度	比較
一般会計	516,515	536,151	△ 19,636
下水道事業会計	209,581	224,213	△ 14,632
水道事業会計	196,364	182,375	13,989
合計	922,460	942,739	△ 20,279

各会計別総括表 (単位：万円)

会計別	令和4年度	令和3年度	比較	
一般会計	464,200	547,000	△ 82,800	
国民健康保険特別会計	80,760	82,370	△ 1,610	
後期高齢者医療特別会計	9,640	9,130	510	
健康福祉交流館特別会計	7,490	7,490	0	
町営駐車場特別会計	5,330	5,330	0	
下水道事業	3条予算	28,508	29,706	△ 1,198
会計	4条予算	21,128	23,978	△ 2,850
水道事業	3条予算	29,124	28,988	136
会計	4条予算	43,773	48,323	△ 4,550
合計	689,953	782,314	△ 92,361	

※単位未満を四捨五入しているため合計などが一致しない場合があります。

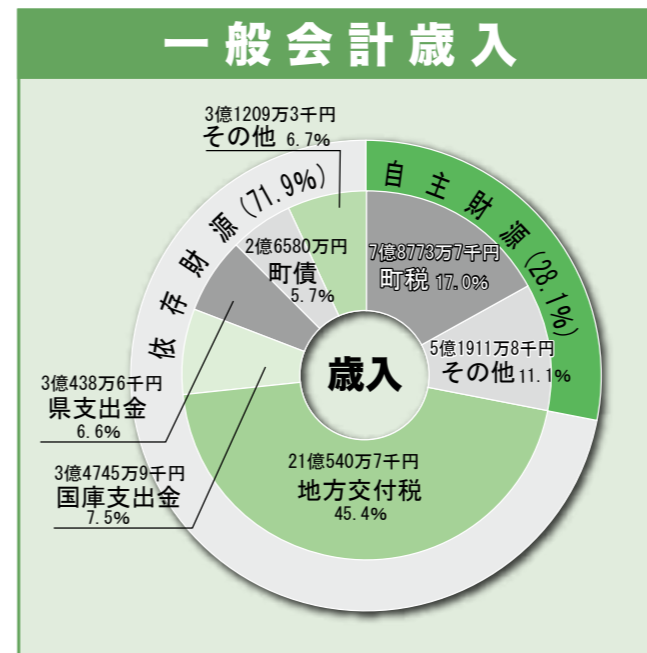
一般会計の町民1人当たりの予算額は**645,888円**(748,187円)となります。

民生費	総務費	教育費	土木費	公債費
154,884円 (150,603円)	98,554円 (83,173円)	95,359円 (213,154円)	69,850円 (55,262円)	67,984円 (64,356円)
衛生費	農林水産業費	消防費	商工費	その他
51,996円 (47,087円)	43,266円 (45,872円)	29,662円 (56,959円)	21,317円 (17,751円)	13,016円 (13,970円)

※令和4年3月1日現在の人口7,187人、()内は前年度の数値、令和3年3月1日現在の人口7,311人でそれぞれ計算(外国人住民を含む)

歳入

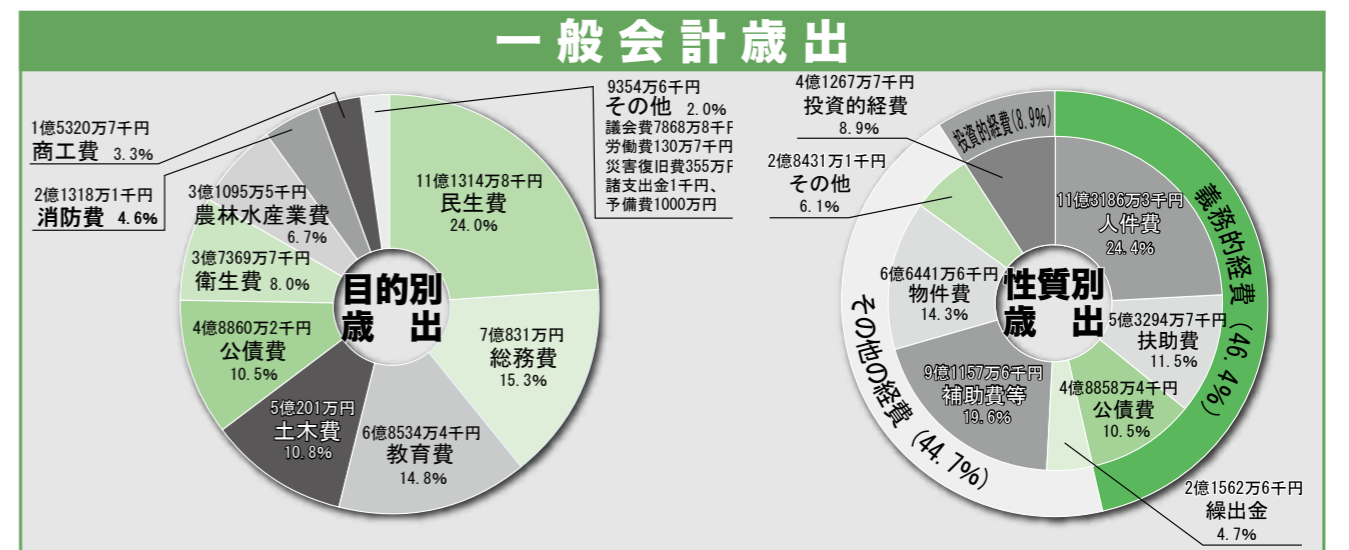
歳入を見ると、自主財源では寄附金は増額となるが繰入金の前年度比により、全体で13億685万5千円と、前年度当初比1421万5千円の減額となりました。
依存財源では、地方交付税、国庫支出金などで増額となるが町債の減額が見込まれ、全体で33億3514万5千円と、前年度当初比8億1378万5千円の減額となりました。



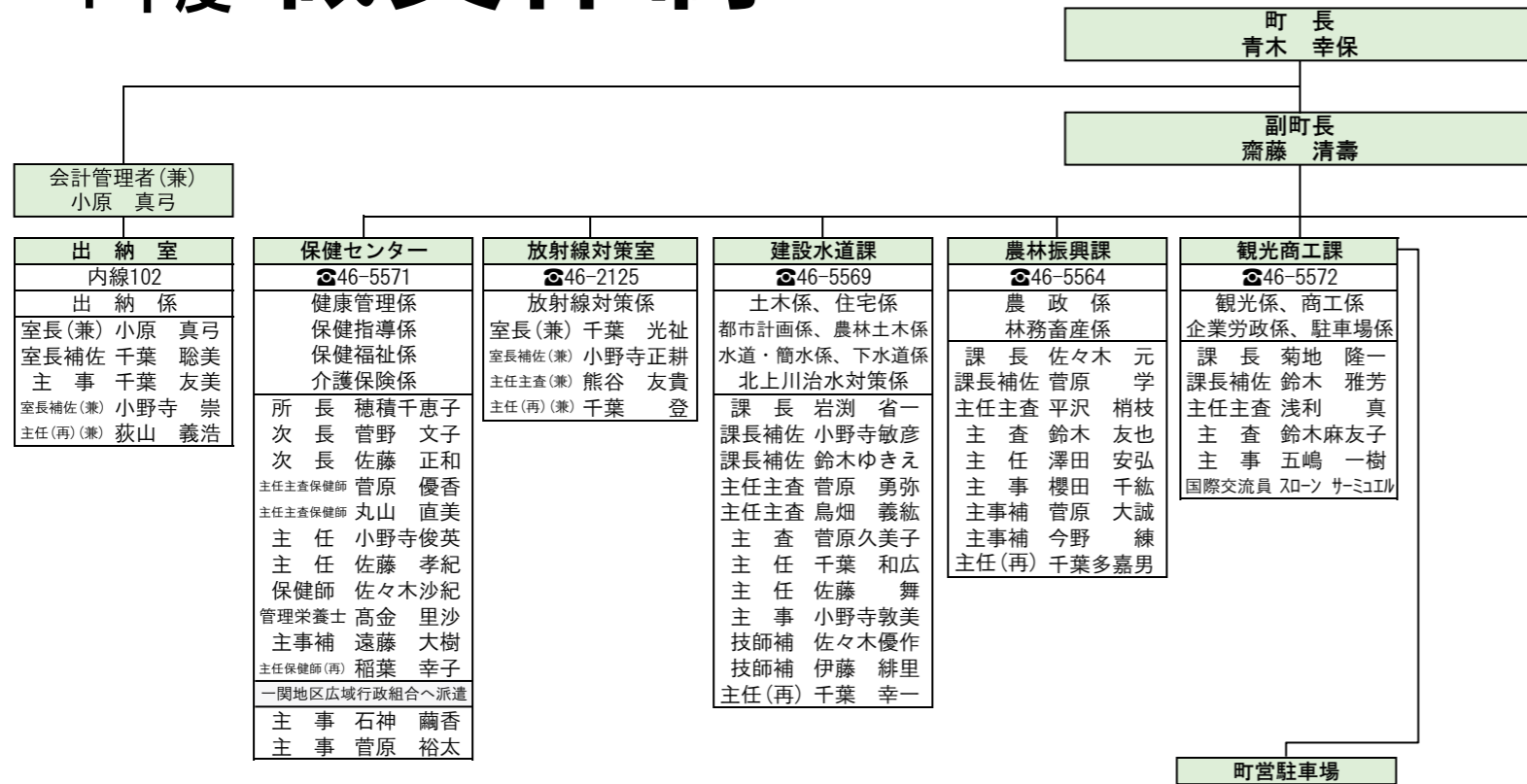
歳出

歳出を目的別に見ると、民生費が11億1314万8千円と最も大きな割合を占めています。次いで、総務費7億831万円、教育費が6億8534万4千円、土木費5億201万円、公債費4億8860万2千円、衛生費3億7369万7千円、農林水産業費3億1095万5千円、以下消防費、商工費と続きます。
性質別に見ると、投資的経費は、道路改良事業などの普通建設事業が4億912万7千円、

災害復旧事業が355万円と、前年度当初比10億5049万1千円の減額となっております。
義務的経費については、人件費は一般職の減額により2415万9千円の減、扶助費は児童福祉費の増などにより549万3千円の増、公債費が4億8858万4千円と前年度当初比1809万5千円の増となり、全体で21億5339万4千円と、前年度当初比で57万1千円の減額となりました。



令和4年度 職員体制



4月1日付で町職員の人事異動を発令しました。
新体制となった職員配置は次の通りです。

※「(兼)」は兼務を、「(併)」は併任、「(再)」は再任用、「(非)」は非常勤特別職を指します。
※小中学校は、町職員のみ掲載しています。

◎課長級の異動



総務課長
岩淵 嘉之



農林振興課長
佐々木 元



観光商工課長
菊地 隆一



建設水道課長
岩淵 省一



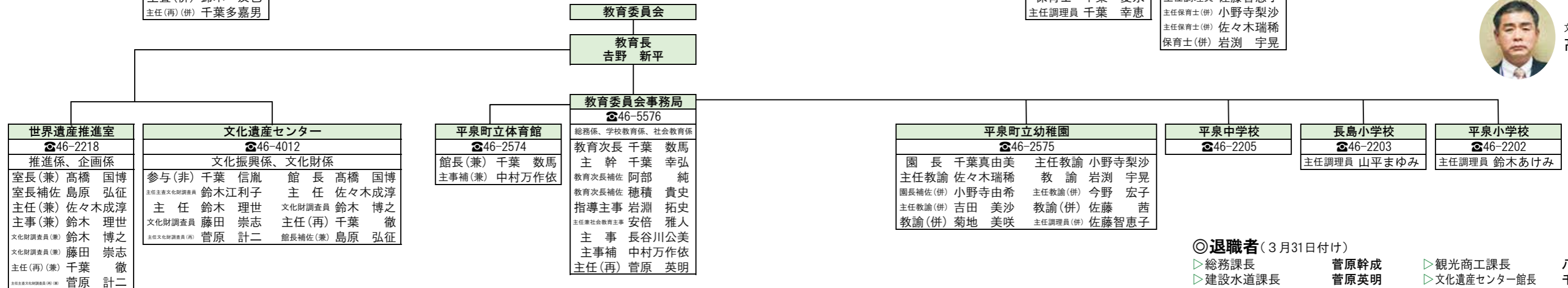
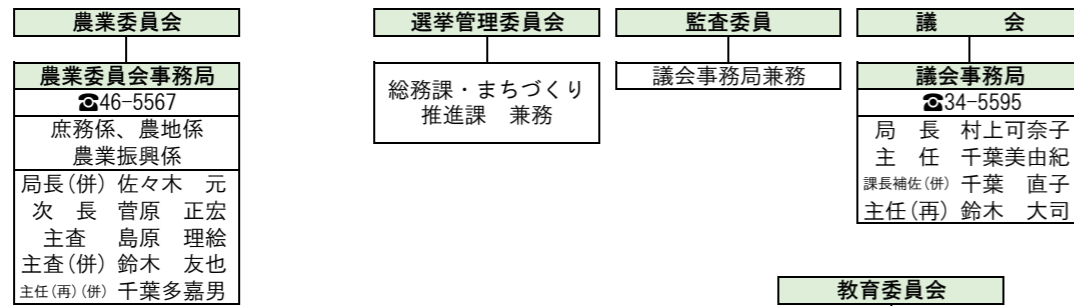
教育委員会事務局教育次長
千葉 数馬



教育委員会事務局主幹
千葉 幸弘



文化遺産センター館長
高橋 国博



◎退職者(3月31日付)

- ▷総務課長 菅原幹成
- ▷建設水道課長 菅原英明
- ▷文化遺産センター主任主査文化財調査員 菅原計二
- ▷総務課主任 石川香菜
- ▷平泉保育所保育士(任期付) 佐々木絵理
- ▷観光商工課長 八重樫忠郎
- ▷文化遺産センター館長 千葉登
- ▷総務課自動車運転手主任 小野寺義弘
- ▷税務課主事補 小野春佳
- ▷平泉保育所主任保育士(再任用) 佐藤京子

小学生向け プログラミング教室

マイクラフトの世界で
プログラミングをしよう!



プログラミング教室を修了した受講生

町では「IoTのまちづくり事業」の一環として、小学生向けの「プログラミング教室」をアケルゲート合同会社(八幡平)の阿部拓磨さんを講師に迎え、2月23日に開催しました。長島製作所平泉工場を会場に、町内小学校の4、6年生から15人が教室に参加しました。

受講生は、パソコンの操作方法を知るところから始め、マイクラフトと組み合わせやすくプログラミングの基本を学びました。教室の最後には、受講生全員に修了証書が交付されました。



講師から説明を受ける受講生

Interview



平泉小学校 5年生
ほんま よしき
本間 嘉悠 さん

考え方を楽しく学べた

知っているゲームだったので、プログラミングの考え方を楽しく学ぶことができました。どうしたらミッションをクリアできるか、自分のアイデアが動きになって進めていくのがおもしろかったです。

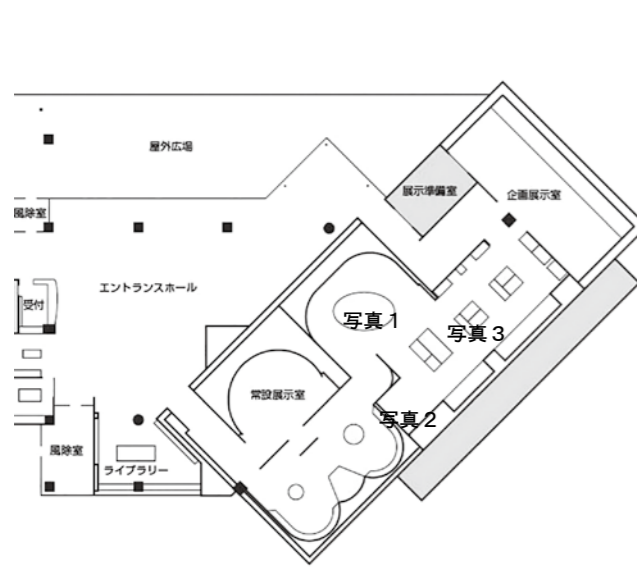


図 展示室と今回紹介箇所

発掘最前線 平泉を掘る

平泉世界遺産ガイドランスセンターの展示紹介(柳之御所遺跡①)

4回にわたる平泉世界遺産ガイドランスセンターの展示紹介、2回目は柳之御所遺跡に所在したとされる平泉館に関する展示について紹介します。世界遺産コーナーを出ると、平泉館の100分の1ジオラマと壁面アニメーションが現れます(写真1)。3代秀衡初期の館内の様子を遺構や遺物に即してジオラマに復元し、併せて壁面アニメーションで当時の状況を再現しています。ジオラマには復元建物のほか、フィギュアなどもありますので、館内の様子を

立体的にイメージできます。

奥には奥州藤原氏4代のアニメと町内遺跡の紹介映像があります(写真2)。清衡・基衡・秀衡・泰衡の事績と平泉町中心部の主要な遺跡について分かりやすく紹介しています。

さらに奥には、平泉館内における様子を儀式・政務など6つのテーマに分けて、重要文化財に指定されている出土品などから理解できるように展示しています。その中には、ケロ平のモデルとなった、いわゆる「カエル板絵」(写真3)も含まれています。(県立平泉世界遺産ガイドランスセンター)



写真1 平泉館ジオラマと壁面映像

平泉館ジオラマでは3代秀衡初期のころの館内の様子を遺構や遺物をもとに復元するとともに、壁面映像は館の1年の様子を40分サイクルで投影しています。

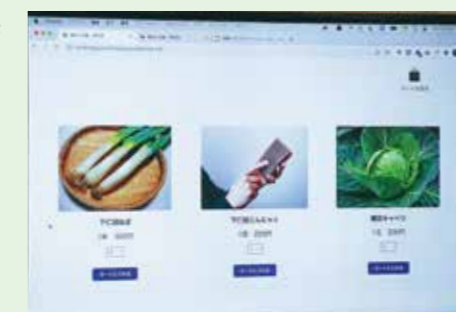


スバルタキャンプの様子

即戦力としての技術者を養成し、地元就職と町内の起業の促進を目的に開設している専門的プログラミング講座「スバルタキャンピン平泉町」が、3月13日に全日程を終了しました。長島製作所平泉工場を会場に2月19日から始まった今年度2回目の講座は、ウェブサイトの開発に多く用いられる「CMS」というプログラミング言語をテーマに開設しました。全国から集まった14人がおよそ1カ月の間、毎週土

町プログラミング講座 スバルタキャンピン PHP編

日の講座を受講しながら、平日は課題に取り組み、シェアハウスでの生活を通じて、互いに学びを高め合いながらプログラミングのスキルを磨きました。



地域の特産品をとことん買えるアプリ

個性豊かなアプリを開発

スバルタキャンピンを通して得た知識や技術を使って、受講生のアイデアを活かした個性豊かなアプリなどが開発されました。

講座の最終日には、発表の機会が設けられ、1カ月間の成果を披露しました。



写真3 カエルの絵が描かれた板片

展示室にはこの板絵のほか、重要文化財に指定された柳之御所遺跡出土品が数多く展示されています。



写真2 奥州藤原氏4代のアニメ

奥州藤原氏4代の生涯を、それぞれ3分程度にまとめ、下部には英語を付して、外国の人にも分かりやすく紹介しています。

住民税非課税世帯への臨時特別給付金

新型コロナウイルス感染症の影響を受けている世帯などを支援するため、臨時特別給付金を支給しています。

■対象世帯

①世帯全員の令和3年度「住民税均等割が非課税」の世帯

②新型コロナウイルス感染症の影響で令和3年1月以降の収入が減少し、世帯全員が「住民税非課税相当」の収入となった世帯

■給付額：1世帯あたり10万円
 ■支給対象者：対象世帯の世帯主
 ■申請方法
 ▼対象世帯①のうち、確認書が送付された世帯
 必要事項を記入し、返信用封筒で5月13日までに返信

▼対象世帯②：町民福祉課への申請が必要
 ■支給方法
 確認書や申請書が提出された次第審査を行い、順次支給します。
 ■その他
 必要書類など詳細は、お問い合わせください。
 ■問い合わせ先
 町民福祉課 ☎46-5562

後期高齢者医療の窓口負担割合が変わります

10月1日から、75歳以上で一定以上の所得のある人は医療費の窓口負担割合が2割となります。

■保険証の送付
 今回の改正により、本年度は被保険者全員に保険証を7月と9月の2回送付します。

■問い合わせ先

▼制度改正の見直しの背景等に関する質問
 厚生労働省コールセンター
 ☎0120-002-719
 ▼その他
 岩手県後期高齢者医療広域連合
 ☎019-606-7501
 町民福祉課 ☎46-5562

国民健康保険の届け出を忘れずに

退職や就職、転入や転出したときは、国民健康保険の手続きが必要な場合があります。

届け出を行わないと国民健康保険と新たに加入した健康保険の両方へ保険料を二重に納めてしまうだけでなく、国民健康保険の資格が無い状態で国民健康保険の保険証を使用して医療機関などを受診した場合、町に医療費を返納する手続きが発生する可能性があります。

▼速やかに手続きをしてください。
 また、各種手続きの際には、マイナンバーのわかるもの(通知カード、個人番号カード)と本人確認ができる書類(運転免許証など)も忘れずにお持ちください。

■問い合わせ先

町民福祉課 ☎46-5562

4月17日(日)は一斉清掃の日

本年度の一斉清掃を実施する基準日は17日(日)です。清掃する場所は主に住宅周辺、道路、河川、公園などです。みんなで協力して公衆衛生の向上を図り、清潔で住みよい町にしましょう。

その他		やめる		加入	
修学のため、町外に住所を定めた	▼保険証 ▼在学証明書	国民健康保険に加入している人が亡くなった	▼保険証 ▼喪主の通帳	職場の健康保険をやめた	▼職場の健康保険をやめた証明書
保険証を紛失	▼本人確認書類	住所、世帯主、氏名などが変わった	▼保険証	職場の健康保険へ加入	▼国保の保険証 ▼新しい職場の保険証
仕事をやめて平泉町に転入		他市区町村へ転出	▼保険証	職場の健康保険	

※地区によって、実施日時や清掃場所が異なります。詳細は、各行政区や班の指示に従ってください。

■問い合わせ先
 町民福祉課 ☎46-5562

男女共同参画推進委員会の委員を募集します

町では、男女共同参画社会の推進に、様々な方の意見を広く反映させるため、委員として参加していただける人を募集しています。

■募集人数：概ね6人

■活動内容

委員会に出席し、男女共同参画社会づくり(性別役割分担意識の改革、政策方針決定過程への女性の参画、雇用や産業分野での男女共同参画の推進など)に関する事項について意見を述べていただきます。

育英資金の貸し付けを行っています

■出願資格

▼高校以上に在学し、保護者または本人が町内に居住している人
 ▼学業意欲が高く、経済的な理由により修学が困難な人
 ▼連帯保証人を2人(保護者および保護者以外の者)立てられる人

■受付期限：5月20日(金)

■提出書類

▼育英資金貸付願書(現在の学部・学科を志望した理由、将来の目標等について、作文したもの(を添付))
 ※教育委員会窓口および町ホームページから取得できます。

■貸付期間：令和4年4月から

■貸付決定：選考委員会を経て町長が決定します。

■その他
 振り込みは、7月から開始します。
 ■申し込み・問い合わせ先
 教育委員会 ☎46-5576

春の狂犬病予防注射

「狂犬病予防法」により、狂犬病予防注射は年1回の接種が義務づけられています。狂犬病は今も海外で流行している病気です。国内での流行を防ぐために皆さんのご協力をお願いします。

■接種対象

生後91日以上のすべての犬

■料金：3100円

※お釣りの無いように準備をお願いします。

■注意事項

▼注射時には、保健センターから送付されるハガキと注射料金を忘れずに持参してください。

■問い合わせ先

保健センター ☎46-5571

春の狂犬病予防注射の日程

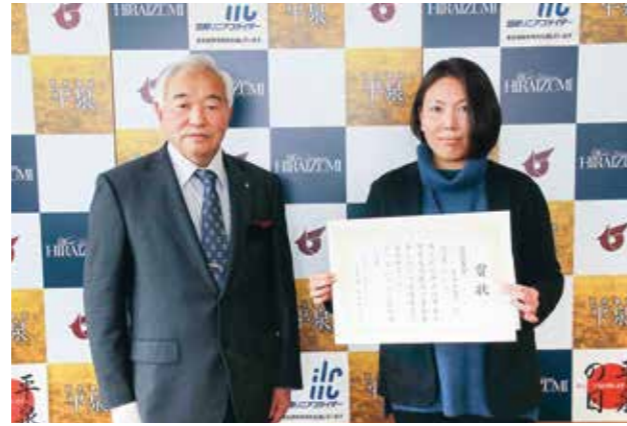
場所	日時
4月6日(水)	9:00~9:15
14区公民館	9:30~9:45
長部地区交流センター	10:00~10:15
小島神社鳥居付近	10:30~10:40
20区コミュニティセンター	10:55~11:10
旧小島小学校付近	11:25~11:45
長島体育館	4月7日(木)
大佐公民館	9:00~9:15
佐野公民館	9:30~9:40
祇園公民館	9:50~10:00
12区町浄水場付近	10:15~10:30
13区公民館	10:45~11:00
2区公民館	11:15~11:30
瀬原屯所 付近	11:45~11:55
4月8日(金)	9:00~9:05
3区 雷神社 付近	9:20~9:25
戸河内コミュニティセンター	9:40~9:45
小野寺誠吉さま宅付近	10:00~10:10
4区ふれあいセンター	10:25~10:35
5区公民館	10:50~11:00
6区河原橋付近	11:15~11:25
7区公民館	11:40~12:00
町保健センター	



「エピカ」愛称採用で佐藤さんを表彰

町学習交流施設の愛称募集表彰式

7月にオープン予定の町学習交流施設の愛称募集で、最優秀賞の「エピカ」を応募した佐藤智佳子さん(一関市)を2月21日に表彰しました。青木町長から賞状を受け取った佐藤さんは「自分の考えた愛称エピカが採用され、一生の記念になるのでとてもうれしい。たくさんの人に親しまれる施設になってもらいたい」と受賞の喜びを語ってくれました。



平泉学発展で岩淵さんを表彰

町教育委員会表彰

2月25日、平成24年から令和3年まで9年6か月にわたり教育長を務められ、平泉学の発展など町教育行政に貢献された岩淵実さん(一関市)に令和3年度の町教育委員会表彰を行いました。

吉野教育長から感謝状を受け取った岩淵さんは「受賞は教育行政推進のために一致団結して取り組んだおかげ。小さな町の強みを生かし、教育がさらに発展するよう応援しています」と語っていました。



鎮魂と平和への祈りを込めて

毛越寺本堂前でキャンドル点灯

東日本大震災から11年となる3月11日、毛越寺本堂前で「3・11平泉浄土のあかり」(NPO法人みんなで作る平泉主催)が開かれました。

参加者らは、本堂前で世界遺産キャンドルや夢灯り、震災の記憶や思いを後世に伝える「ともしびプロジェクト」の青色のろうそくへ点灯。震災をはじめとする災害や紛争で命を落とした人たちへ祈りをささげました。



たくさんの思い出を胸に卒園

幼稚園・保育所で卒園・修了式

町立幼稚園と平泉保育所の卒園・修了式を3月17日に、長島保育所の修了式を3月19日に挙行了しました。

園児たちは、卒園証書・保育証書を「ありがとうございます」と元気に応えて受け取っていました。長島保育所では、保育証書を掲げて、将来の目標を大きな声で発表。お別れの言葉の呼びかけでは、たくさんの思い出を振り返りながら園児たちは、園舎を巣立っていきました。



<レストラン>
4月の
イチオシ!



盛岡冷麺

4月10日(日)から販売
コクや旨みがたっぷりのスープに、コシのある細麺で食べやすい毎年好評の一品です。

■販売価格…900円(税込み)

【産直売り場 4月のお薦め品】
■葉ワサビ
強い風味と辛さが味わえる町内産の葉ワサビは、4月上旬に収穫の最盛期を迎えます。
出荷する阿部慶元さん(13区)にお薦めの食べ方を聞くと「しょうゆ漬けにしてお刺身や豆腐に乗せて食べるとおいしいです。春の香りをぜひ楽しんでください」と話してくれました。

■「葉ワサビのしょうゆ漬け」作り方

- 準備するもの…ビン、1.5倍に薄めた麺つゆ
- ①葉ワサビを2〜3割に切り、ざるに入れる
 - ②①に熱湯をかける(半生状態がベスト)
 - ③熱いままビンに詰め、麺つゆを入れて密封(熱湯をかけてふたをするまで30秒ぐらい)
 - ④冷蔵庫に半日ほど入れて完成

問い合わせ先…道の駅平泉 ☎48-4795



葉ワサビを収穫する阿部さん

町民農園の利用者を募集

- 対象者：10区画
- 農園場所：平泉地区水辺プラザ内
- 区画面積：約300平方メートル
- 利用期間：1年(更新可能)
- 利用条件
 - ①町民農園利用者会(年会費千円)へ入会し、高館橋下流側水辺プラザの環境管理(除草、水害後のゴミ撤去など)を実施すること。
 - ②町内の個人、団体であること
 - ③農作物は、自家消費または、道の駅平泉への出荷に限定すること。
- 申し込み方法：建設水道課内に備え付けの町民農園利用許可申請書に記入の上、建設水道課に提出してください。
- 申込期限：4月28日(木)
- ※申し込み多数の場合は抽選
- その他：浸水の可能性がある場所でもあるため、畑地への給水や農機具格納などの施設は設置できません。(畑作業駐車場あり)

問い合わせ先 建設水道課 ☎46-5569

平泉(ふるさと)で働こう!

—町内事業所の採用情報紹介—

Vol. 5

町内に所在する事業所の求人情報を掲載しています。掲載情報に関する申し込みや問い合わせにつきましては、直接事業所へ連絡をお願いします。

有限会社三浦屋本店 (平泉町平泉字佐野原16番地)

ガスの小売業や上下水道工事をしている会社です。未経験者大歓迎です。一緒に地元を活性化しましょう。

- 募集職種…配管工(上下水道工事) 1人
- 資格…高卒以上(30歳以下)
自動車運転免許(AT限定は不可)
- 勤務地…現場による(主に町内、一関市・奥州市)
- 就業時間…8:30~17:30

- 給与など…140,000円~(見習期間3カ月)
- 休日…土曜(隔週)、日曜、祝日
- その他：各種手当あり(通勤・家族・住宅・資格)、各種保険(雇用・労災・健康)および厚生年金加入
- 問い合わせ先：有限会社三浦屋本店(担当:鈴木)
☎46-5047 ㊚46-2886



むし歯のない
3歳児

町の健康診査で「むし歯のない3歳児」として表彰されたお子さんを紹介いたします。保護者から、むし歯ゼロへの取り組みなどをお聞きしました。

夜の仕上げ磨きとデンタルフロスを使ってしっかり磨いています



てらさき ちえ 寺崎 千恵 ちゃん

一関保健所からのお知らせ

骨髄バンクドナー登録、血液検査(事前予約必要)

- 日時…4月13日(水)
 - ※骨髄バンクドナー登録 9:00~10:00
 - ※血液検査(HIVなど) 10:00~11:30
- 場所…一関保健所
- 検査料金…無料
- 血液検査の種類
 - ▷ HIV抗体検査 ▷ 梅毒抗体検査
 - ▷ 肝炎ウイルス検査 ▷ クラミジア病原体検査(※尿検査)
- 申し込み・問い合わせ先
 - 一関保健所保健課 ☎26-1415



絵本の読み聞かせを親子で鑑賞

生活に関する相談や子どもとの年齢に合わせた遊びを行います。親同士やスタッフとの関わりの中で子育てに関する情報や悩みを共有し、理解を深める場にもなっています。

【みんなの広場】 子育て支援センター活動紹介

子育ての広場

Family Corner
子育て支援センターで開催されている各活動や子育てに役立つ情報をお届けします。

【給食試食会】
保育所の給食を体験することで、子どもの年齢に合った食事の内容や調理方法を参考にできます。友だちの姿に刺激を受けて、箸の持ち方を確認したり、苦手なものに挑戦したりする子どもの姿が見られます。

▽子育て支援センター
(平泉保育所内)
午前9時~午後4時

▽長島保育所
園庭 毎週水曜日
午前9時半~午前11時

※子育て支援センター、長島保育所の「園開放」は、新型コロナウイルス感染症対策のため休止しています。

◎みんなの広場・給食試食会
本年度の活動は、5月から開始予定です。5月の活動内容は、広報「子育て支援だより」でお知らせします。

■問い合わせ先
子育て支援センター(平泉保育所内) ☎46-2767

救急医療情報キットを配布しています

救急医療情報キットは、「氏名、住所、緊急連絡先、かかりつけ医、服薬内容など」の情報を専用の容器に入れ、冷蔵庫の中に保管し、緊急時に活用するものです。

町では、対象となる人に無償で配布していますので、ご活用ください。

また、すでにキットを持っている人で服薬内容などに変更がある場合は、情報を記載する用紙のみの配布も行いますので、保健センター窓口までお越しください。

- 対象者…①65歳以上の人
②65歳未満で障がいのある人や、健康に不安がある人

■注意事項…保管容器については、1世帯1個とします。
世帯で対象者が複数いる場合は、情報を記載する用紙を人数配布します。

■申し込み先…保健センター ☎46-5571

健康♥ホットライン

☎保健センター ☎46-5571 e-mail:hoken@town.hiraizumi.iwate.jp

春の体調不良を

予防しましょう

春になると「よく寝たのに眠くなる」「やる気が出ない」「頭痛がする」などの体調の変化はありませんか。

春は生活環境や人間関係の変化、朝夕と日中の気温差が大きくなります。それらの変化に対応しようと私たちの体にはストレスがかかります。その結果、体や心にさまざまな不調が出てきます。不調を防ぐためには、自律神経を整えること、ストレスを溜めないことが大切です。疲れを感じる場合は次の5点を意識しましょう。

①生活リズムを整える

1日の周期は24時間ですが、人の体内時計は25時間とされています。24時間の周期に合わせて、「食事」と「光」で体内時計をリセットします。体内時計がずれると、時差ボケ状態となり、疲労が溜まるため、規則正しい生活を心がけましょう。

②こまめに体を動かす

ストレッチや軽いウォーキングなど、身体が温まりスッキリしたと思えるくらいの運動強度で行うと、リラククス効果があります。運動時間は20~30分程度を継続することが大切です。またテニスやハイキングなど、趣味を行うことで楽しく身体を動かしましょう。

③湯船に浸かる

体を温めることで、筋肉の緊張がほぐれたり、全身の血流が良くなります。ぬるめのお湯に浸かることで、体の負担を少なくしリラククスすることができます。



④衣類で温度調整をする

朝夕と日中の気温差が大きいこの時期は、羽織れるような上着やベストなどを着用すると、温度調節がしやすいです。体調不良が続く場合は、花粉症や病気が原因の可能性もあります。早めに病院を受診しましょう。



検診(健診)を受けましょう
町では、年間に実施する検診の申し込みを年度初めに一括で取りまとめられています。4月上旬~中旬に各行政区の保健推進員を通じて各世帯に申込書を配布し、後日回収します。検診は、定期的に換気を行ったり、会場を土足の一方通行とするなど密を避ける取組みを行い感染症対策に努めながら実施します。

⑤決まった時間に食べる
食事の時間を決めて食べることで、自律神経のバランスを保つことができます。特に朝食は寝ている間に下がった体温をあげ、体を目覚めさせる役割があります。

健康への取り組みを応援 健幸ポイント事業

町では、皆さんの健康管理や健康づくりの応援として「健幸ポイント事業」を実施します。各種検(健)診や教室、健康宣言に取り組むことで、ポイントが付与され、景品と交換できます。また、職場や病院などで受診した検(健)診も対象となります。

健幸ポイントカードは、検診意向確認書と共に保健推進員を通じて、各世帯に配布します。



また、年齢により無料で受けることができる検診がありますので、検診内容を確認して申し込んでください。

平泉小学校 ☎46-2202

「三感力」でこれからも

3月18日、卒業証書授与式を挙行し、49人の卒業生は、6年間の思いを胸に堂々と式に臨みました。

校長先生からの卒業証書授与の後、すぐに保護者へ卒業証書を渡し、礼をする卒業生の姿には「ありがとう」という感謝の気持ちが表れていました。

「旅立ちの言葉」では、一人ひとりが6年間を振り返り、自分自身の成長や思い出について言葉一つ一つに気持ちを込めて



「ありがとう」の気持ちを込めて

述べました。

▽心を一つにして臨んだ音楽発表会

▽宿泊学習、委員会活動で協力することの大切さを学びました

▽感謝の気持ちを胸に出かけた学習旅行

「旅立ちの言葉」が進んでいく中で、一人一人の思いがこめられた言葉は、やがて卒業生全体につながり、式場全体が感動的な雰囲気の中で溢れました。

「感謝」「感動」「一体感」の「三感力」を学年テーマに掲げて取り組んできた最後の1年間。卒業生は、これからも「三感力」を意識しながら、さらに羽ばたいていくことでしょう。中学校での卒業生の活躍を平泉小学校からも応援しています。

長島小学校 ☎46-2203

ありがとうございました

3月18日「第45回卒業証書授与式」を挙行しました。保護者と4・5年生、来賓、教職員が見守る中、18人の6年生が小学校を巣立ちました。

担任の呼名にしっかりと応え、校長先生から卒業証書を受け取る卒業生の凛とした姿は、小学校での最後の授業にふさわしいものでした。

また、卒業生の後ろ姿をじっと見つめる在校生からも、これから伝統を受け継いでいくのだという意気込みが感じられました。合奏団の演奏や合唱で卒業生を送ることはできませんでしたが、ピアノ演奏と盛大な拍手で卒業生の門出をお祝いしました。優しい音色が会場を包み込み、集った人々の心に響きました。



長島小学校を巣立つ卒業生たち

これまで長島で紡いできた「絆」はかけがえない宝物です。この6年間、保護者の皆さんはもちろん、地域の皆さんに支えられ、見守られながら無事に卒業できたことに感謝申し上げます。

4月6日には始業式、7日には16人のかわいい1年生を迎えての入学式を行います。本年度も子どもたちの健やかな成長のために、皆さんの変わらぬご支援・ご協力をよろしくお願いします。

平泉中学校 ☎46-2205

3年生の最後の授業、卒業式

3月12日、平泉中学校第46回卒業式を挙行しました。本年度は、在校生を卒業式にぜひ参加させたいと考え、感染対策を徹底しながら、180人を超える生徒たちによって卒業式を開催することができました。

卒業生は、コロナ禍のため先輩たちの卒業式には参加できず、平泉中学校の卒業式はどのようなものなのか知りませんでした。

そのような状況でも伝統的に行われてきた構成詩に自分たちの思いを込め、合唱に気持ちを込め、引き継いでいく後輩に平泉中学校の伝統を継承してくれました。その思いは、しっかりと1、2年生に伝わったと思います。



後輩との別れを惜しむ

また、昨年度できなかった在校生による卒業生の見送りに実施しました。新たな高校生活への期待を胸に、晴れやかに見送りの中を、進んでいく生徒や、同じ部の後輩を見つけたれを惜しむ生徒の姿がありました。

卒業式は「3年生の最後の授業」と言いましたが、全校生徒で作上げた「最後の授業」はとも素晴らしいものとなりました。

平泉町スポーツ協会の設立

3月1日に、町公民館で平泉町スポーツ協会の設立総会が開催されました。町スポーツ協会は、総合型地域スポーツクラブ設立準備委員会、町体育協会、町スポーツ少年団本部が統合した組織です。

総会では、設立までの経緯、活動方針などが審議され、参加者の賛成多数で可決されました。理事長には、前町体育協会会長の千葉徹さんが就任しました。

町スポーツ協会では、これまでの各団体の活動を継承しながら、町民が気軽に参加できるス

教室・イベント等参加型事業

ふるさとオリンピア、ホップステップクラブ、ヨガ、エアロビクス、ウォーキング、ニュースポーツなど多彩な事業を計画しています。

■単位スポーツ団体の育成支援

町スポーツ協会加入団体の育成のため補助金を交付します。

■県民体育大会参加助成

協会加入の団体が岩手県民体育大会へ参加する場合の旅費等について助成します。

■スポーツ少年団事業

スポーツ少年団への加入登録、保険加入手続き、指導者育成を

ふるさとオリンピア2021 10区が総合優勝を獲得

6月から開催した「ふるさとオリンピア2021」は、行政区対抗で、年間6種目の参加、順位の得点の合計で争う、町民総参加型のスポーツイベントです。

令和3年度は、新型コロナウイルスの感染拡大の影響により、4種目の実施となりました。

2月25日の区長会場で、表彰式を行いました。順位は次のとおりです。

優勝	10区	340点	4種目参加
準優勝	11区	220点	3種目参加
第3位	9区	195点	3種目参加



1位から3位の行政区を表彰

スポーツ保険加入、申請手続き

町スポーツ協会設立総会の様子

スポーツ保険への加入、保険金の請求手続きを行います。

スポーツ少年団員募集

本年度のスポーツ少年団の募集は、4月中旬に各小学校を通じて行われる予定です。

■本年度団員募集する団体

野球・サッカー・バレーボール・ソフトテニス・ミニバスケットボール・剣道・卓球の予定です。

スポーツ少年団活動から、スポーツする喜び、スポーツを通じた体と心の健全育成を目指しましょう。

県障がい者スポーツ大会 参加選手を募集

■期日：6月4日(土)

※ポッチャ競技のみ5月15日(日)

■場所

岩手県営運動公園ほか県内各所

■対象

身体障害者、療育、精神障害者保健福祉いづれかの手帳を所持し、競技への出場を希望する人。

■申込期限：4月19日(火)

■競技種目

▽陸上競技▽フライングデイスク▽水泳▽卓球▽アーチェリー▽ボウリング▽ポッチャ

■その他

不明な点や詳細については、保健センターまでお問い合わせください。

■申し込み・問い合わせ先

保健センター ☎46-5571

☎46-2204



エピカだより

学習交流施設 ～町の活力を生み育てるにぎわい交流拠点～

エピカ ☎34-6656

教育委員会 ☎46-5576

利用申込の流れ

空室確認
事前予約



利用申請
利用許可書



使用料金支払
(減免あり)



エピカホームページ

※「平泉町公の教育施設の使用料の減免などに関する規則」に該当する団体は使用料が減免されます。

利用時間

施設名	開館時間	休館日
平泉町公民館	9:00～21:00	12月29日～1月3日
多目的ホール		
町立図書館		
子育て支援コーナー		

4月以降の旧町公民館の利用について

町学習交流施設「エピカ」が7月からオープンすることに伴い、これまでの町公民館施設（旧町公民館）は、本年3月末で公民館機能が廃止となりました。

これに伴い、これまで公民館施設を利用してきた各サークルや団体などの活動場所に支障が生じることから、新施設がオープンするまでの間（4月から6月）に限り、これまでどおり旧町公民館施設を利用できることとしました。

施設ごとの利用方法などについては次のとおりです。詳細については、随時お問い合わせください。

旧町公民館（平泉字花立9-5）

- 利用可能期間…4月から6月末まで
- 予約・申請先…旧町公民館 ☎46-2010
- 利用料…無料

※新施設への物品搬出などにより利用できなくなる場合があります。

※これまでの公民館施設と同様に、営利活動などを目的とした利用はできません。



旧町公民館施設

町公民館「長島分館」（長島字砂子沢167-2）

7月以降は町学習交流施設（新公民館）で貸し出しなどを行いますが、4～6月はこれまでどおり旧町公民館で貸し出し手続きを行います。

- 予約・申請先…4月から6月まで 旧町公民館
7月以降 町学習交流施設（新公民館）

■ 利用料…平泉町公民館設置条例に定める額

※社会教育活動団体、福祉活動団体、教育支援活動団体、ボランティア活動団体、または、自治振興や地域振興を目的とした団体などについては、減免の対象となる場合があります。

■ お問い合わせ先…旧町公民館 ☎46-2010 教育委員会事務局 ☎46-5576

町学習交流施設 エピカ

全ての世代が集い、人づくりの場、学びの場、情報交換の場、コミュニティの形成・交流の場としていつでも利用できる、町の活力を生み、育てる「にぎわい交流拠点」



令和4年7月1日の開館に向け準備中

町公民館



研修室、調理室、和室、工作室、IT室を学習と交流の場として利用できます。

多目的ホール



収容人数300人の可動ステージを備えたホールです。

町立図書館



約42,000冊の図書館資料をそろえ、閲覧スペースでゆっくりと読書を楽しめます。

子育て支援コーナー



子育て世代の交流の場として、キッズスペースや交流室を利用できます。

戸籍の窓

(2.21~3.20届出分)

◆人口の動き 3月1日現在

男	3,486(−15人)	転入	5(2月中)
女	3,701(−12人)	転出	16(2月中)
人口	7,187(−27人)	出生	2(2月中)
世帯	2,616(−1世帯)	死亡	18(2月中)

※()内は前月からの増減

ご寄付ありがとうございました

- 町へ
故高橋晶氏のご遺族さま……ランドピアノ1台
平泉町世界遺産推進協議会さま
(平泉文化遺産センター設置募金箱から) …… 40,798円
みちのくコカ・コーラボトリング株式会社さま
…………… 145,227円
《ふるさと応援寄附基金》
匿名の方から(8人) …… 388,000円
《企業版ふるさと納税》
株式会社クワザワさま(北海道) …… 1,000,000円
■企業版ふるさと納税とは
企業がその収益の一部を自治体に寄附し、
地方創生の取組を応援する制度です。
- 町社会福祉協議会へ
匿名の方から …… 37,000円

お知らせ

木造住宅の耐震診断と耐震改修工事費を助成

【木造住宅の耐震診断】

木造住宅の地震に対する安全性を簡易な方法で評価する「木造住宅耐震診断士派遣事業」を実施しています。

この制度は、県に登録された耐震診断士に自宅の耐震診断を依頼したときに要する費用の一部を助成するものです。

対象…昭和56年5月31日以前に建てられた木造住宅

補助内容

診断に要する費用31,429円のうち28,429円を補助(3,000円は個人負担)

申し込み方法

建設水道課にお申し込みください。申し込み後、耐震診断士と日程を調整し、診断日をお知らせします。

【木造住宅の耐震改修工事助成事業】

木造住宅の耐震機能の向上を目的として実施する「木造住宅耐震改修」工事費用の一部を助成しています。

この制度は、町が実施する木造住宅耐震診断事業の診断を実施した結果、上部構造評点が1.0未満であったものが該当するものです。

対象工事

耐震診断による上部構造評点を1.0以上とし、かつ、既存の評点より0.3以上向上するもの

交付対象経費…耐震改修工事費

補助額

対象工事費(20万円以上)に要する工事金額の23%(上限822,000円)

※予算には限りがあります。手続きの方法など、詳しくは建設水道課までお問い合わせください。

問い合わせ先…建設水道課 ☎46-5569

住宅用新エネルギー設備補助金事業

4月から、新エネルギーを活用する設備を住宅に設置する費用の一部を補助する補助金交付事業が始まります。対象設備ごとに限度額10万円、合計で最大20万円の補助金が交付されます。予算が無くなり次第受け付けは終了となります。申請様式や交付要綱は町ホームページよりご確認ください。町民福祉課までお問い合わせください。

対象設備	限度額	補助額の算定
太陽光発電設備(太陽光パネル) ※蓄電設備を併設する場合のみ	10万円	最大出力1kwワットあたり2万円(1,000円未満の端数切り捨て)
蓄電設備(定置用の蓄電池) ※太陽光発電設備と連携している場合のみ	10万円	蓄電容量1kwワットアワーあたり2万円(1,000円未満の端数切り捨て)

問い合わせ先…町民福祉課 ☎46-5562

住宅用高効率給湯器補助金事業

町の住宅用高効率給湯器導入促進事業補助金交付要綱の一部改正により、「エコワン」と「エネファーム」が助成対象機器に加わりました。改正に伴って申請様式も変更されていますので、町ホームページから確認するか、町民福祉課までお問い合わせください。

対象機器	限度額	補助額の算定
エコキュート	5万円	設置に要した経費の10%以内の額(1,000円未満の端数切り捨て)
エコフィール	3万円	
エコジョーズ	3万円	
エコウィル	5万円	
エコワン	5万円	
エネファーム	5万円	

問い合わせ先…町民福祉課 ☎46-5562

健康・医療

4月の労働者の健康相談日

一関地域産業保健センターでは、50人未満の小規模事業所の事業主や労働者を対象に、産業医が健康相談に応じます。

日程	時間	相談場所
7日(木)	13:00~15:00	一関商工会議所千厩支所
14日(木)	13:00~15:00	一関市医師会事務所 (一関市大手町3-40岩手日報ビル5階)
21日(木)	13:00~15:00	
28日(木)	13:00~15:00	

問い合わせ先…一関地域産業保健センター ☎23-5110 ㊟23-9955

4月の休日当番医

日程	地区	医療機関名
3日(日)	西	内科 寺崎内科胃腸科医院 ☎23-6211 外科 佐藤外科肛門科医院 ☎26-5125
	東	- 猿沢診療所(大東町) ☎76-2020
10日(日)	西	内科 及川内科胃腸科クリニック ☎31-3131 外科 西城医院(舞川) ☎28-2393
	東	- もりあい内科クリニック(千厩町) ☎51-3322
17日(日)	西	内科 蓬田内科医院(花泉町) ☎36-3336 外科 一関病院 ☎23-2050
	東	- 菊池内科医院(大東町) ☎74-2512
24日(日)	西	内科 西城病院 ☎23-3636 外科 岡崎整形外科 ☎23-7000
	東	- 菜の花クリニック千厩(千厩町) ☎34-7787
29日(金)	西	内科 小野寺内科循環器科 ☎23-5600 外科 一関すずき整形外科クリニック ☎33-1110
	東	- かわさきファミリークリニック(川崎町) ☎43-3770

診療時間…9:00~17:00

※当番医は変更になる場合があります。あらかじめ当番医、または一関西消防署(☎25-0119)に確認してください。

4月の夜間救急当番医

日程	地区	医療機関
1日(金)	西	誠信堂医院(小児科)(花泉町) ☎82-3434
	東	千厩ひかりクリニック(千厩町) ☎51-1156
4日(月)	西	中野内科循環器科クリニック ☎33-2311
	東	室根診療所(室根町) ☎64-2127
5日(火)	西	蓬田内科医院(花泉町) ☎36-3336
	東	菊池内科医院(大東町) ☎74-2512
6日(水)	西	岩手クリニック一関 ☎21-5111
	東	かわさきファミリークリニック(川崎町) ☎43-3770
7日(木)	西	ひらいずみ内科クリニック ☎34-1133
	東	県立千厩病院(千厩町) ☎53-2101
8日(金)	西	菅原内科循環器科医院(花泉町) ☎82-5528
	東	もりあい内科クリニック(千厩町) ☎51-3322
11日(月)	西	阿部内科クリニック ☎23-2918
	東	谷藤内科医院(千厩町) ☎51-3355
12日(火)	西	一関中央クリニック ☎21-1222
	東	県立大東病院(大東町) ☎72-2121
13日(水)	西	及川内科胃腸科クリニック ☎31-3131
	東	吉田内科循環器科医院(大東町) ☎71-2131
14日(木)	西	千葉内科医院 ☎25-3211
	東	県立千厩病院(千厩町) ☎53-2101
15日(金)	西	いとう脳神経内科 ☎21-8200
	東	菜の花クリニック千厩(千厩町) ☎34-7787
18日(月)	西	小野寺内科循環器科 ☎23-5600
	東	阿部医院(東山町) ☎47-3898
19日(火)	西	かとうこどもクリニック ☎33-2211
	東	猿沢診療所(大東町) ☎76-2020
20日(水)	西	佐藤循環器内科医院 ☎23-9678
	東	かわさきファミリークリニック(川崎町) ☎43-3770
21日(木)	西	桂島医院 ☎21-8883
	東	県立千厩病院(千厩町) ☎53-2101
22日(金)	西	木村消化器内科 ☎21-1311
	東	菅野内科医院(大東町) ☎75-2772
25日(月)	西	西城医院(舞川) ☎28-2393
	東	たかがね内科泌尿器科クリニック(千厩町) ☎51-1377
26日(火)	西	寺崎内科胃腸科医院 ☎23-6211
	東	県立大東病院(大東町) ☎72-2121
27日(水)	西	岩手クリニック一関 ☎21-5111
	東	菊池内科医院(大東町) ☎74-2512
28日(木)	西	アピエスカんのクリニック ☎34-8300
	東	県立千厩病院(千厩町) ☎53-2101

診療時間…18:00~20:00

▶当番医は変更になる場合があります。あらかじめ当番医、または一関西消防署(☎25-0119)に確認してください。

町広報誌に掲載する有料広告を募集

- 規格…①区画A…縦約4.5号×横約8.8号
②区画B…縦約4.5号×横約17.9号
- 掲載料…①1回当たり1万円
②1回当たり2万円
- 掲載期間…各号1回(複数回の掲載も可)
- 申し込み・問い合わせ先…まちづくり推進課 ☎46-5578

日	曜	主な行事	時 間	場 所
1	金	さくらの会	10:00~11:00	保健センター
2	土			
3	日			
4	月			
5	火	新型コロナワクチン集団接種	13:15~14:45	長島体育館
6	水	狂犬病予防注射	9:00~11:45	町内
		9カ月児相談・ビヨビヨ広場	9:30~11:00	保健センター
		社協ふくし相談(要予約)	10:00~12:00	福祉活動センターアビュイ
7	木	狂犬病予防注射	9:00~11:55	町内
8	金	狂犬病予防注射	9:00~12:00	町内
		新型コロナワクチン集団接種	13:00~14:30	長島体育館
9	土			
10	日	新型コロナワクチン集団接種	9:00~16:00	一関市総合体育館
11	月			
12	火	ふれあい会	10:00~11:30	保健センター
		新型コロナワクチン集団接種	13:00~14:30	長島体育館
		社協法律相談(要予約)	13:00~15:00	福祉活動センターアビュイ
13	水	社協ふくし相談(要予約)	10:00~12:00	福祉活動センターアビュイ
14	木	ほほえみカフェ平泉	10:00~11:30	福祉活動センターアビュイ
15	金	社協障がい者相談(要予約)	10:00~12:00	福祉活動センターアビュイ
		新型コロナワクチン集団接種	13:00~14:30	長島体育館
16	土			
17	日	新型コロナワクチン集団接種	9:00~16:00	一関市総合体育館
18	月			
19	火	ママ'sひろば	10:30~	福祉活動センターアビュイ
		新型コロナワクチン集団接種	13:00~14:30	長島体育館
20	水	さくらの会	10:00~11:00	長島公民館
		社協ふくし相談(要予約)	10:00~12:00	福祉活動センターアビュイ
21	木	幼児健診	12:50~	保健センター
22	金	新型コロナワクチン集団接種	13:00~14:30	長島体育館
23	土			
24	日	新型コロナワクチン集団接種	9:00~16:00	一関市総合体育館
25	月	ニギニギ広場	10:00~11:00	福祉活動センターアビュイ
26	火	新型コロナワクチン集団接種	13:00~14:30	長島体育館
27	水	社協成年後見相談(要予約)	10:00~12:00	福祉活動センターアビュイ
28	木			
29	金			
30	土			

- ダイヤルイン(各部署へ直通です)
- ◆観光商工課 ☎46-5572
 - ◆保健センター ☎46-5571
 - ◆教育委員会 ☎46-5576
 - ◆旧平泉町公民館 ☎46-2010
 - ◆道の駅平泉 ☎48-4795
 - ◆役場(代表) ☎46-2111
 - ◆建設水道課 ☎46-5569
 - ◆総務課 ☎46-5540
 - ◆議会事務局 ☎34-5595
 - ◆平泉小学校 ☎46-2202
 - ◆平泉文化遺産センター ☎46-4012
 - ◆浄土の館 ☎48-3451
 - ◆町民福祉課 ☎46-5562
 - ◆農業委員会 ☎46-5567
 - ◆まちづくり推進課 ☎46-5578
 - ◆平泉保育所 ☎46-2767
 - ◆長島小学校 ☎46-2203
 - ◆世界遺産推進室 ☎46-2218
 - ◆税務課 ☎46-5563
 - ◆農林振興課 ☎46-5564
 - ◆放射線対策室 ☎46-2125
 - ◆長島保育所 ☎46-2007
 - ◆平泉中学校 ☎46-2205
 - ◆悠久の湯平泉温泉 ☎34-1300

まちの最新情報を発信中!

◆町公式 Facebook ページ



◆町ホームページ



◆広報紙アプリ「マチイロ」



◆エフエム岩手(80.3MHz)「平泉ひかるFM」 毎週月曜日 12:00~12:30

◆FMあすも(79.5MHz)「ウィークリーひらいずみ」 毎週土曜日 8:00~8:30

文芸

短歌

TANKA

平泉短歌会

黒土と畝の起伏が表れて炬燵に篋りし身体目覚むる
この冬は寒さ厳しく雪続く狐狸見初の鮑も
セリ・ナズ菜七草刻むその昔亡母教えしを憶いだしつつ

千田 庄子
晴山 京子
吉田香代子

(五十音順)

俳句

HAIKU

東稻吟社

北嶺 澄照 先生選

天地人
ひこばえや洞に消えゆく黄金の尾
あれこれと思ひつ春の泥落とす
雅飾り遺影の父の笑顔かな

菅原 茂子
佐々木邦世
三浦 英子

4月の納期

◎納期限: 5月2日(月)

編集後記

▽今年昨年の1.5倍の花粉が飛散する悲惨な年らしいので、なるべく外出を控えたいと思っております。眼球を取り外して丸洗いできたらいいのにな、と思う毎日です。(千葉皓介)

▽広報担当になってから、初めての春の藤原まつり出迎え行列の取材。どこで写真を撮ればいいのか、下見を念入りに入りました。(高橋佳史)

▽固定資産税(第1期)

◎納期限: 5月2日(月)

募集

令和4年度県立病院職員の採用試験

より多くの方が受験しやすいよう受験資格の拡大や試験内容の変更を行っていますので、ぜひご応募ください。

【春季通常募集】
受付期間…4月28日(木)~6月1日(水)
試験日…6月12日(日)

【秋季募集】
受付期間…8月上旬~9月1日(木)
試験日…6月12日(日)

【冬季募集】 ※助産師・看護師のみ
受付期間…10月中旬~11月22日(火)
試験日…12月4日(日)

問い合わせ先…県医療局職員課 ☎019-629-6322



国家公務員「税務職員採用試験」(高校卒業程度)

仙台国税局では、パイタリティーあふれる税務職員を募集しています。

受験資格
①令和4年4月1日において高校卒業後3年を経過していない人および令和5年3月までに高校を卒業する見込みの人

②人事院が①と同等の資格があると認める人

申込受付期間…6月20日(月)~6月29日(水)
申込方法…インターネットで申し込み。

第1次試験日…9月4日(日)
問い合わせ先
仙台国税局人事第二課試験研修係 ☎022-263-1111
人事院東北事務局 ☎022-221-2022



相談・説明会

無料法律相談

4月の日程	担当弁護士	予約開始	5月の日程	担当弁護士	予約開始
7日(木)	吉田 俊晴	3/25(金)	12日(木)	北村 宏洋	4/29(金)
14日(木)	佐藤 一博		19日(木)	蜂谷 大	
21日(木)	赤津 聡		26日(木)	吉田 俊晴	
28日(木)	小原 恒之		—	—	

時間…10:00~15:00 場所…一関市役所本庁
予約・問い合わせ先…一関市役所生活環境課 ☎21-2111

先月号の答え
①田辺市 ②5歳 ③19パー
商品券当選者
応募は6通で、6人が正解でした。次の2人に商品券を贈ります。おめでとうございます!
丸山 あけみさん(10区)
千葉 いな子さん(7区)
締め切り: 4月15日(金)
(当日消印有効)

お知らせ

厚生労働省認定事業 いちサポ就労相談

内容…コミュニケーションセミナーなどの各種講座、企業見学・体験を通して働く力、自信を引き出します。志望動機の書き方、面接練習など個別に対応します。

場所…なのはなプラザ4階(一関市大町4-29)

対象…15歳から49歳までの求職者、通信制・定時制生徒、卒業時進路未決定の全日制生徒、および家族など

受付時間…平日9時~17時

相談料…無料(要予約)

申し込み・問い合わせ先
いちのせき若者サポートステーション ☎48-4467

お知らせ

有害獣の侵入防止柵の導入を支援します

有害獣による農作物など被害にお困りの人に、侵入防止柵資材購入費を補助します。導入を検討する人は、事前に問い合わせください。

対象者…町内に住所があり、有害獣から被害を受けているか被害を受ける恐れがある農地を所有している人(借地の場合も可)

対象物…侵入防止柵(電気柵、ワイヤーメッシュ柵、金網柵)

対象経費…対象物の資材費

補助金額…対象経費の2分の1以内(上限10万円、100円未満切捨て)

問い合わせ先…農林振興課 ☎46-5564

狩猟免許を取得してみませんか

農作物の鳥獣被害対策に係る捕獲の担い手である狩猟者を育成・発掘するため、狩猟免許を新たに取得する人に対し経費の一部を補助します。取得を検討する人は、事前に問い合わせください。

交付対象
町民で今後、西警獵友会および平泉町鳥獣被害対策実隊に加入することが見込まれる人

補助対象…(1)わな猟免許
(2)第一種銃猟免許
(3)第二種銃猟免許

補助対象経費…狩猟免許、受験手数料、狩猟者申請料、狩猟税相当額

申し込み・問い合わせ先…農林振興課 ☎46-5564

広報クイズ

問題: ①本年度の一斉清掃の基準日は「4月〇日」に入る数字は何でしょうか?
②ふるさとオンラインピア2021で総合優勝したのは何区?
③今月号のどこかにちようちよさんが↓
隠れています。そのページは? **アンケート:** 広報に関する意見など自由にお書きください。 **応募方法:** はがきにクイズの答え、アンケート、住所、行政区、氏名、年齢を書いて応募してください。皆さんからのイラスト、町への要望なども募集しています。全問正解者の中から抽選で2人に、500円の平泉町共通商品券をプレゼントします。
あて先: 〒029-4192 平泉町平泉字志羅山45番地2 平泉町役場 公聴広報係
締め切り: 4月15日(金)
(当日消印有効)



平泉保育所の

おとも だち

お別れ会

きりん組
こじか組の皆さんから写真立てを貰ったよ!



卒園おめでとう

大きくなったら
いつか
何に
なりたい
ですか?



サッカー選手
ちばしんじ
千葉慎士くん



パイレードマスター
たかはしあおと
高橋蒼斗くん



カメラマン
みうら じん
三浦 仁くん



バスケットボール選手
いとうれんか
伊藤蓮華ちゃん



スパイダーマン
ちばいつき
千葉樹輝くん