

# 平泉

広報ひらいずみ

輝きつむぐ理想郷

# 2

2022

February

NO.776

## ★COVER みんなで楽しく雪遊び

雪があたり一面に積もった1月19日、平泉幼稚園・保育所の園庭では、子どもたちが元気な声を響かせながら雪だるま作りやそり遊びを楽しんでいました。



### Contents

- 02 愛称は「エピカ」に決定
- 04 新型コロナウイルスワクチン接種情報
- 06 税の申告が始まります
- 08 地域懇談会の実施状況



## 個別接種について

医療機関での個別接種を希望する人は、接種券に同封されるチラシを確認の上ご予約ください。

## 個別接種実施医療機関一覧（一関地域）

### ■町新型コロナワクチン接種対策チームに電話で予約

医療機関名	住所	ワクチンの種類 (予定)	電話番号
一関病院	大手町	武田/モデルナ	34-9808
国立病院機構岩手病院	山目字泥田山下	ファイザー	
岡崎整形外科	三関字仲田	ファイザー	
小野寺内科循環器科	末広一丁目	武田/モデルナ	
かとうこどもクリニック	山目字中野	ファイザー	
こいわ耳鼻咽喉科・アレルギー科クリニック	山目字中野	ファイザー	
産婦人科野田	字沢	ファイザー	
昭和病院	田村町	ファイザー	
寺崎内科胃腸科医院	青葉一丁目	武田/モデルナ	
中里クリニック	石畑	ファイザー	
葉の花皮膚科クリニック	山目字中野	武田/モデルナ	

### 個別接種の注意点

▷65歳以上の人は、あらかじめ集団接種の予約が入っています。

個別接種を希望する人は、集団接種の予約をキャンセルし、病院に必ず予約した上で接種を受けてください。

▷接種を行う日時の詳細については、予約受付先にお問い合わせください。

### ■医療機関に直接問い合わせで予約

医療機関名	住所	ワクチンの種類 (予定)	電話番号	予約方法		予約上の注意
				電話	窓口	
アビエスカんのクリニック	中里字神明	ファイザー	34-8300	○	○	
阿部内科クリニック	竹山町	ファイザー	23-2918	○	○	
一関すずき整形外科クリニック	山目字才天	武田/モデルナ	33-1110	○	○	20歳以上のかかりつけ患者のみ
一関中央クリニック	中央町二丁目	ファイザー	21-1222	○	○	2回目を当院で接種した人優先
いとう脳神経内科	上坊	ファイザー	21-8200	○		1・2回目を当院で接種した人のみ
岩手県立南光病院	狐禅寺字大平	ファイザー	23-3655	○		かかりつけ患者のみ (詳細は院内掲示・HP参照)
岩手クリニック一関	中里字在家	ファイザー	21-5111	○	○	
及川内科胃腸科クリニック	字鳴神	ファイザー	31-3131	○	○	1・2回目を当院で接種した人のみ
笠原耳鼻咽喉科医院	五代町	ファイザー	23-4916	○	○	
かげやまクリニック	字西沢	ファイザー	26-1026	○	○	かかりつけ患者および1・2回目を当院で接種した人のみ
桂島医院	駅前	ファイザー	21-8883	○	○	1・2回目を当院で接種した人のみ
菊池医院	銅谷町	ファイザー	23-7100	○	○	かかりつけ患者および1・2回目を当院で接種した人優先
菊池耳鼻咽喉科皮膚科	山目字寺前	ファイザー	26-2230		○	1・2回目を当院で接種した人のみ
木村消化器内科	三関字仲田	ファイザー	21-1311	○	○	
西城医院	舞川字中里	ファイザー	28-2393	○	○	
西城病院	八幡町	ファイザー	23-3636	○	○	
齊藤産婦人科医院	中央町二丁目	ファイザー	23-6946	○	○	
佐藤外科肛門科医院	山目字三反田	ファイザー	26-5125	○	○	1・2回目を当院で接種した人優先
佐藤循環器内科医院	山目町一丁目	ファイザー	23-9678	○	○	かかりつけ患者優先
そばた脳神経クリニック	上大槻街	ファイザー	21-1175	○	○	かかりつけ患者のみ
千葉内科医院	山目字才天	ファイザー	窓口予約		○	1・2回目を当院で接種した人優先
中野内科循環器科クリニック	山目字中野	ファイザー	33-2311	○	○	
二宮眼科医院	田村町	ファイザー	23-4346	○	○	かかりつけ患者優先
やまと在宅診療所一関	宮坂町	ファイザー	34-7025	○		通院困難な人優先

## 問い合わせ先

町新型コロナワクチン接種対策チーム(保健センター内) ☎34-9808

## 新型コロナウイルスワクチン接種情報

今回のお知らせは、現時点での予定です。今後、接種間隔や接種対象年齢など、国の方針が変更された場合は、広報や町のホームページなどでお知らせします。



町ホームページへ

### 2月18日(金)から集団接種が始まります

新型コロナワクチンの追加接種(3回目)について、次のとおり集団接種を実施します。

■接種対象者…2回目のワクチン接種を終了した18歳以上の人(2回目接種から7カ月以上経過)  
※詳細は町ホームページをご覧ください。

#### ■接種券の発送時期

2回目接種完了時期	接種券発送時期(予定)
令和3年8月3日まで	1月19日に発送済み
令和3年8月3日以降	接種可能月の前月までに発送予定

#### ■予約や接種までの流れ

接種券に同封しているチラシや広報ひらいずみ1月号をご確認ください。

### 集団接種について

長島体育館を会場に2月18日(金)から次の日程で行います。期間中に使用するワクチンは、ワクチン供給量を考慮し、武田/モデルナとなります。また、令和3年8月3日までに2回目のワクチン接種を受けた65歳以上の人には、予め接種日時を指定しています。変更希望の人は、町新型コロナワクチン接種対策チームへご連絡ください。指定された日時で変更希望がない場合は連絡不要です。

## 集団接種会場日程と送迎バス時刻表

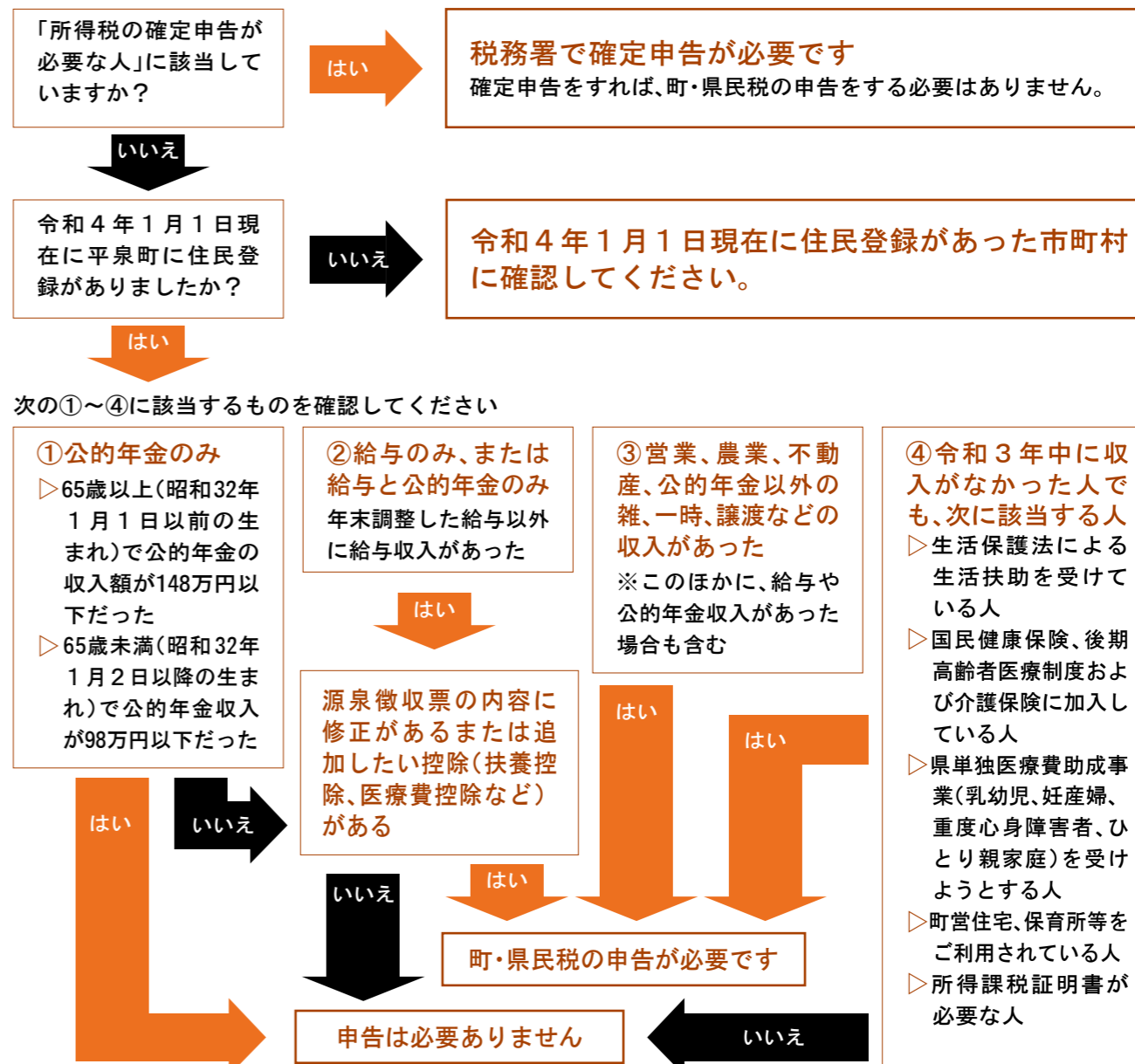
日程		送迎バス関係				
月日	受付時間	出発場所	行政区	出発時間	帰りの便 出発時刻	備考
2月18日(金)		瀬原公民館	1区	13:55	15:15	
		2区公民館	2区	12:55	14:15	
2月22日(火)		戸河内コミュニティセンター	3区	12:55	14:15	
		4区ふれあいセンター	4区	13:55	15:15	
2月25日(金)		下達谷公民館	5区	13:55	15:15	
		上平泉公民館	6区	12:55	14:15	
3月1日(火)		7区公民館	7区	13:55	15:15	
		大佐公民館	8区	12:55	14:15	
3月4日(金)		佐野公民館	9区	13:55	15:15	
		10区祇園公民館	10区	12:55	14:15	
3月8日(火)	① 13:15~13:45	保健センター前	11区	12:55	14:15	
				13:55	15:15	
3月11日(金)	② 13:45~14:15	旧高橋理容店前	12区	12:55	14:15	
		13区公民館	13区	13:55	15:15	
3月15日(火)	③ 14:15~14:45	14区公民館	14区	12:55	14:15	
		長部地区交流センター	15区	12:55	14:15	
3月18日(金)		16区公民館	16区	13:55	15:15	
		大平公民館、俄坂公民館	17区	12:55	14:15	俄坂公民館は 13:05頃に出発
3月22日(火)		18区公民館	18区	12:55	14:15	
		コミュニティセンター潤いの郷悠悠	19区	13:55	15:15	
		20区コミュニティセンター	20区	13:55	15:15	
3月25日(金)		21区ふれあいセンター	21区	12:55	14:15	
3月29日(火)		バスの運行はありません				
4月5日(火)		バスの運行はありません				

※4月6日(水)以降の日程については、後日お知らせします。

# 税の申告が始まります

間もなく、町・県民税の申告と所得税確定申告の時期を迎えます。申告は納税者自ら前年1年間の所得を計算し、3月15日(火)までに記入して提出するものです。申告と納税は正しくお早めに！  
**■お問い合わせ先…税務課 ☎46-5563**

## 確定申告、町・県民税申告が必要か確認してみましょう



- 申告に必要なもの**
- ① 申告書用紙(無くても対応可能)
  - ② マイナンバー(個人番号)と本人確認ができる書類
  - ③ 申告者本人の預金金融機関名と口座番号(場合によっては所得税の確定申告になるケースがあるため)
  - ④ 所得の内訳が分かる資料
    - ▽ 給与や年金収入のある人は、給与所得の又は公的年金等の源泉徴収票
    - ▽ 個人年金等を受け取っている人は、その支払調書
    - ▽ 生命保険や損害保険を受けた人は、その支払調書
    - ▽ 農業、営業、不動産所得の収入がある人は、所得計算に必要な資料(帳簿、領収書など)
  - ⑤ 所得控除の内訳が分かる資料
    - ▽ 国民健康保険税等の領収書、農業者年金・介護保険料などの支払を証明するもの、社会保険料(国民年金保険料)控除証明書
    - ▽ 生命保険、個人年金及び地震保険、旧長期損害保険などに加入している人は、その保険料の控除証明書
    - ▽ 勤労学生控除を受ける人は、在学生証明書
    - ▽ 障害者控除を受ける人は、障害者手帳
    - ▽ 医療費控除を受ける人は、医療



- 感染症対策**  
**【会場での対策】**  
 感染症拡大防止の観点から、次の事項についてご協力をお願いします。
- ▽ 申告会場及び控室に入場できる人数を制限する場合があり、また混雑緩和のため、会場にはできる限り申告する人のみの来場をお願いします。
  - ▽ マスクを必ず着用してください。
  - ▽ 体調不良や発熱などの症状がある場合は、来場をお控えください。(受付で検温します)
- 【自宅で確定申告書を作成】**  
 感染症予防のため、自宅などでe-Tax(電子申告)をご利用ください。詳しくは国税庁のホームページをご覧ください。
- 国税庁ホームページ

**■申告の日程**

日程	対象	日程	対象	
2月3日(木)	肉・乳用牛生産者	2月25日(金)	11区	
2月4日(金)		2月28日(月)	12区	
2月7日(月)		3月1日(火)	13区	
2月8日(火)	1区	3月2日(水)	14区	
2月9日(水)		3月3日(木)	15区	
2月10日(木)		3月4日(金)	16区	
2月14日(月)		3月7日(月)	17区	
2月15日(火)		3月8日(火)	18区	
2月16日(水)		3月9日(水)	19区	
2月17日(木)		3月10日(木)	20区	
2月18日(金)		3月11日(金)	21区	
2月21日(月)		予備日 (午前のみ)	3月14日(月)	
2月22日(火)			3月15日(火)	
2月24日(木)	10区			

**■受付時間**… 8:30～12:00、13:00～15:30  
**■申告会場**… 役場2階201会議室  
**■注意事項**  
 ▷ 予備日の2日間は例年、大変混雑するため午前中のみ(12:00まで)の受付となります。  
 ▷ 例年、申告会場は混雑しますので税務署が開設する申告書作成会場などをお早めにご利用ください。

- 各種給付金などの申告**  
 新型コロナウイルス感染症の影響に伴い支給された給付金についての課税は、受給した給付金の種類によって異なります。**申告が必要なもの(課税対象)**
- ▽ 持続化給付金
  - ▽ 平泉町緊急農家支援事業補助金など
- この他に給付金などの給付を受けた場合は、申告前に税務課または税務署にご相談ください。
- 一関遊水地事業の補償費**  
 ▷ 公共事業のため土地などを譲渡した場合は、課税の特例の適用を受けることができます。
- (買取申出書・買取証明書・収入証明書の添付が必要です)
- ▽ 扶養されていた人が土地を譲渡した場合、合計所得金額(特別控除前)が一定の限度額を超えると、配偶者控除や扶養控除を受けていた人は、控除を受けられない場合があります。
  - ▽ 配偶者控除または配偶者特別控除を受けていた人が土地を譲渡した場合、合計所得金額(特別控除前)が1000万円を超えると、この控除の適用を受けることができません。

- 所得税の申告が必要な人**
- ① 給与収入があり、次のいずれかに該当する人
    - ▽ 年末調整を受けていない給与収入がある
    - ▽ 年末調整した給与があり、医療費控除や社会保険料控除、住宅ローン控除を受けて還付申告したい
    - ▽ 年末調整した給与以外に20万円を超える所得がある(営業、農業、不動産、雑、一時、譲渡所得など)
    - ▽ 2カ所以上から給与収入があり、年末調整した給与以外の給与収入が20万円を超えた
  - ② 公的年金(障害年金や遺族年金は含まない)の収入があり、次のいずれかに該当する人
    - ▽ 年末調整した給与以外に20万円を超える所得がある
    - ▽ 公的年金の収入額が400万円を超える
    - ▽ 公的年金の収入額が400万円以下で、そのほか20万円を超える所得がある
  - ③ 営業や農業、不動産、雑、一時、譲渡所得などの合計所得が所得控除を超えた
  - ④ 住宅借入金特別控除を受けたい(1年目)
  - ⑤ 所得税の青色申告をする

# 住みよいまちづくりへ貴重な意見



## 地域懇談会の実施状況

18区の地域懇談会の様子

■お問い合わせ先…まちづくり推進課 ☎46-5578

「今後10年間で取り組むこと」をテーマに、令和3年10月1日から12月1日の日程で開催した地域懇談会において、地域の皆さんと活発な意見交換が行われました。今回いただいた貴重な意見や要望を踏まえながら、今後のまちづくりに生かし、町と町民が一体となり活気あふれるまちとなるよう町政運営に取り組んでまいります。各行政区から寄せられた主な質問や意見について、今月号と来月号の2号に分けて紹介いたします。

### 主な質問・意見

■【10区】（10月1日）

Q 上野台住宅4号棟予定地の活用について、病院などの誘致を考えていると聞いていたが進んでいるのか。

A 病院や福祉施設などを優先したいと思っておりますが具体的に決まっている状況ではないので、病院に限らず宅地分譲など内部で検討しながら、有効に活用してまいります。

■【11区】（10月4日）

Q 新しい社会教育施設の開設により既存の町公民館、図書館、志羅山児童館はどうなるのか。

A 既存の公民館、図書館については、起債のルールからそれぞれ公民館、図書館活動としての利用はできないので、違う使い方ができるのか、または解体かを検討しています。志羅山児童館については、小学校の放課後児童クラブの利用状況を見ながら今後の方針を決めてまいります。



既存の町立図書館

■【12区】（10月12日）

Q 町内の子どもたちの中に、いじめや虐待を受けている子どもはいくらか。

A 今は本人がいじめられたと感じれば「いじめ」と定義されるように変わるので、昔はゼロでしたが今は増えていきます。ただし、いじめがきっかけで学校に来られなくなったり、病院にかかったりする深刻な案件はなく、学校の中で解決しているのがほとんどです。虐待についても、今のところ大きな問題はありませんが、学校だけではなく保健センターや児童相談所、警察とも情報交換しながら対応しています。

■【13区】（10月13日）

Q 一人暮らしで、マスクや消毒液が必要でも買えない人がいて、マスクが無いから出掛けられない人がいる。区長や民生委員に協力してもらい配布できないか。

A 町でマスクなどを備蓄しているのに対応します。令和3年10月の区長会において、各行政区に1箱（50枚）ずつ配布しました。

■【14区】（10月18日）

Q 東警交通のバスは存続することとなったが、当面の間とはいつまでか。

A 具体的には決まっていますが、今年度はすぐに廃止するわけではありません。ただし、土曜日については令和4年1月から休止となります。今後さらに利用が少なくなると運行の継続が厳しくなるので、地域の皆さんのご利用をお願いいたします。

■【15区】（10月19日）

Q 世界農業遺産登録を指しているが中身がよく分からない。説明会を開いて賛同を得るべきではないか。

A 各行政区に世界農業遺産の内容をまとめたD



世界農業遺産登録を目指す東稲山麓地域

VDを配布しましたので、これらを活用しながらPR活動を進め、今ある文化を後世に伝えるため、今後もしっかりと説明しながら地域と連携し登録に向けて取り組んでいきます。

■【16区】（10月26日）

Q 悠久の湯は年々利用者が減って赤字が増えていくのではないかと。現状をどう考えているのか。

A 平成13年の開館から入館者数は190万人を超えました。さまざまなキャンペーンを行いながら利用者を維持できています。維持・修理に費用は掛かりますが、町民が

■【17区】（10月27日）

Q 県道一関北上線に測量が入っているが、どの辺を通るルートなのか。

A 県で予算化され、今年度は測量、来年度は設計と聞いています。ルートは、竜ヶ坂付近から山王付近まで、今の県道よりも上側を通るルートになると思います。ルートを定めるために測量をしていますので、詳細は測量後に皆さんに提示されると思います。

■【18区】（10月29日）

Q 高齢者の一人暮らしや空き家など、より身近な問題になってきたと感じている。総合計画の「空き家対策の推進」について、どのような取組を行うのか。

A 空き家を購入したい

人につなぐ「空き家バンク」事業を行っており、これまで登録した長島地区の物件は全て売れました。最近では地方移住の意向が増え、問い合わせも増えていきますので、空き家バンクへの登録を促進しながら、町外の人を移住で呼び込むだけでなく、町内の人も空き家に入居し定住を促進する状況をつくってまいります。

■【19区】（11月1日）

Q 都市部ではワクチン接種証明書を提示してサービスを受けられるようだが、町では接種証明書の発行はどのようなのか。

A 窓口申請、郵送申請、電子申請（マイナンバーカードを活用したワクチン接種証明書アプリ）で発行できます。また、日本国内における接種事実の証明としては、予防接種済証が引き続き利用可能です。



19区の地域懇談会の様子

■【20区】（11月2日）

Q 防火水槽の汚泥処理について何年も前からお願いしているが、放射能の問題で処理できない。いま火事になったら水源が確保できない状況である。汚泥処理ができないのあれば、消火栓の設置をお願いしたい。

A 汚泥の処理の仕方について国からまだ示されておらず、汚泥を運ぶ事は出来ませんが、汚泥をバックに入れて隣接地に仮埋設できるのであれば対応できます。防火水槽が機能しないようであれば、消火栓の設置を考えます。

# 発掘最前線 199 平泉を掘る

毛越寺講堂跡の調査

毛越寺講堂跡は大泉が池の北側にあるお堂跡ですが、当時の建物は無く、建物の基礎である基壇と柱を支える礎石が残っています。講堂跡は昭和32・33年に一度発掘調査が行われており、基壇の外側が木製の羽目板で囲われた「木装基壇」であることが分かっています。将来の修理に備えて当時の基壇の位置や残存状況を確認するための調査を令和3年10月から11月にかけて行いました。

調査では①お堂を囲む雨落ち溝、②木製の羽目板や地覆などの基壇を覆う部材、③基壇の造り方等を確認しました。

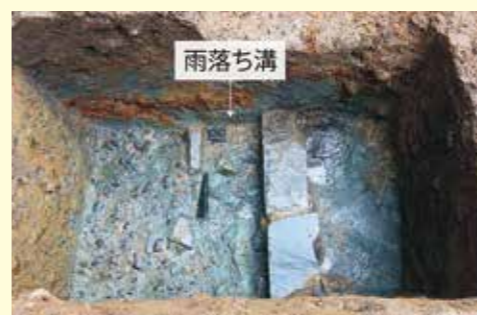
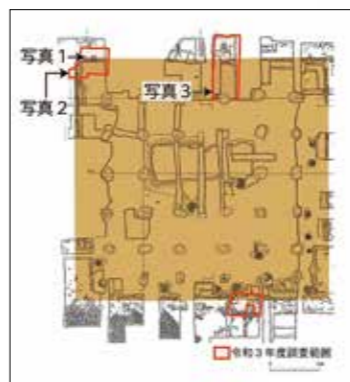


写真1 北西部 北辺 雨落ち溝の様子(西から)  
写真中央に厚い板状に切られた石を2列に並べており、石列の間に屋根から落ちる雨水を受けて流す様になっています。右側の石列がお堂の基壇側面にあたり、左側が外側にあたりますが、崩れているため位置が乱れています。さらに外側には細かい石が敷かれていました。



©2013岩手県 ケロ平 designed by センウェル



写真3 北側中央 礎石と基壇の様子(西から)  
お堂の基礎は、石混じりの土を積み上げて高く盛って、その上に柱を支える礎石が据えられていました。基壇の高さ(厚さ)は90センチ程あり、その上に長さ1メートル、厚さ40センチを超えた大きさの礎石が据えられていました。



写真2 北西部 西辺 基壇を覆う部材の様子(西から)  
基壇側面の下に角材(地覆)を置いて、その上に長方形の板(羽目板)を縦に乗せて基壇を囲っていました。大半は腐って無くなっていましたが、下側の方だけ残っています。外側の石列は、ここでは見つかりませんでした。

## 令和4年度埋蔵文化財発掘作業員を募集します

### ■職務内容

①野外での埋蔵文化財発掘に伴う作業

### ■資格

②史跡(観自在王院跡)の草刈り作業

### ■給料

男女問わず、おおむね70歳までで自分で通勤できる健康な人

### ■勤務日

土・日・祝日を除いた日(毎日ではありません)

### ■勤務時間

午前9時～午後4時

### ■給料

平泉町の条例に基づき支給します。

### ■募集人数

①は約50人②は若干名

### ■申し込み方法

「町会計年度任用職員申込書」に必要事項を記入の上、平泉文化遺産センターに本人が持参してください。受付時間は月々金の午前8時30分から午後4時30分までです。

### ■その他

申込者全員が雇用されるとは限りません。申込書は、平泉文化遺産センター受付にて配布、またはホームページにも掲載しています。

平泉文化遺産センター ☎46-4012

## 人権擁護委員に瀧澤さん



【再任】  
瀧澤 エイ子さん  
(長島字新田)

今回、町内を担当区域とする人権擁護委員に、瀧澤エイ子さん(16区)が法務大臣から委嘱されました。任期は令和4年1月1日から3年間です。人権擁護委員は、人権擁護委員法に基づき委嘱された街の相談パートナーです。暮らしの中での悩みや心配、困りごとのある人はご相談ください。

## 銀賞を受賞 ふるさとCM大賞 in IWATE2021



県内31市町村が郷土愛とアイデアで手作りの「ふるさとCM」をアピールする「ふるさとCM大賞 in IWATE2021」(岩手朝日テレビ主催)の審査会が令和3年12月4日に開催されました。当町は作品名「小さいじゃなくてコンパクト」で参加し、銀賞を受賞しました。受賞したCMは、今後年間80回放送されます。

黄金花咲く理想郷 道の駅平泉 情報 知っ得

問い合わせ先…道の駅平泉 ☎48-4795

## <レストラン> ポリューム満点の人気メニュー 2月のイチオシ! 豚生姜焼きセット



豚肩ロースの生姜焼きとご飯、味噌汁、おしんこが付いたセットメニューです。  
■販売価格…1,000円(税込み)

### 【産直売り場2月のお薦め品】

■かんきつ類  
今年もかんきつ類の美味しい季節がやって来ました。道の駅平泉では、愛媛直送の新鮮なかんきつ類が多種入荷しています。  
▽甘平▽はるみ▽ぼんかんーなどお馴染みのものから、▽せとか▽天草▽レイコウ▽媛小春▽ブラッドオレンジなどが続々と登場予定です。希少品種は、入荷する量も少なめなので、この時期にぜひご賞味ください。  
品種により入荷時期が異なります。詳しくは、産直売り場までお問い合わせください。



## 鈴木瑠梨さんが協議会長賞を受賞

### 人権作文コンテスト水沢支局地区大会

平泉中学校2年の鈴木瑠梨さんが、第40回全国中学生人権作文コンテスト岩手県大会水沢支局地区大会で協議会長賞を受賞しました。

受賞作文は、障がい者支援施設でのボランティア体験を通して感じた、差別のないやさしい社会への願いが込められたもので、水沢人権擁護委員協議会を代表して、平泉町人権擁護委員から賞状や記念品が瑠梨さんに贈呈されました。



## 交通指導員に鈴木光男さん

### 町交通指導員の委嘱状交付式

町は12月1日から新たに鈴木光男さん(10区)を交通指導員に委嘱し、22日に委嘱状を交付しました。

任期は3月末までで、町の催しや交通安全教室などに出動し、交通指導や交通安全の普及啓発に取り組めます。町の交通指導員は、鈴木さん含め9人となりました。青木町長から委嘱状を受け取った鈴木さんは「できる限り時間を見つけて事故防止のために活動したい」と決意を語りました。



## 要支援者移送に長年貢献

### 千葉さんが全国社協会長表彰

千葉秋雄さん(15区)が2021年度全国社会福祉協議会会長表彰を受賞しました。千葉さんは、福祉有償運送事業の送迎ボランティアグループの会長を長年務め、町内で歩行が困難な要支援者らを対象に通院送迎サービスを実施してきました。受賞に際し千葉さんは「自分一人の受賞ではなく、これまで支えてくれた皆さんのおかげ、これからも福祉向上のためにできる限り協力していきたい」と話していました。



## 町高齢者見守りに関する協定書締結



## 見守り体制の充実へ

### 第一生命保険と高齢者の見守り協定

12月22日、町は民間事業者と連携して1人暮らしの高齢者や高齢者のみの世帯を見守る高齢者福祉見守りネットワークの協定を第一生命保険株式会社盛岡支社(盛岡市)と締結しました。

第一生命保険株式会社盛岡支社の内田副社長と協定書に署名した青木町長は「今回の協定締結で見守り活動の幅が広がり、さらなる高齢者福祉の充実につながるよう期待したい」と感謝を伝えました。



## 町生涯学習市民のつどい&教育振興運動推進大会

町民の皆さんが生涯にわたり、あらゆる機会を利用して学ぶことができる地域社会づくりと教育振興運動のさらなる活性化を推進していくため、次のとおり開催します。

### 開催内容

- ① 教育委員会表彰
- ② 成果発表
- ③ 教育振興運動実践活動発表
- ④ 事業発表(コミュニティ・スクールについて)

### 日時

2月20日(日)午前10時〜正午  
(受付は、午前9時30分から)

### 場所

平泉小学校体育館

### 入場料

無料

### その他

新型コロナウイルス感染症の影響により、開催内容の変更や中止する場合があります。

### 問い合わせ先

教育委員会事務局 ☎46-5576

## 町芸術文化祭「舞台部門発表会」を中止します

2月19日(土)に開催を予定していた町芸術文化祭「舞台部門発表会」は、新型コロナウイルス感染症の拡大防止のため中止します。

### 問い合わせ先

平泉文化遺産センター ☎46-4012

## 戦没者などの遺族に対する特別弔慰金の手続きはお早めに

現在、戦没者などの遺族に「第11回特別弔慰金」を支給する手続き期間中です。請求が済んでいない人は、早めに手続きをしてください。

### 支給対象者

- ① 弔慰金の受給権者
- ② 戦没者などの子
- ③ 戦没者などの父母、孫、祖母、兄弟姉妹
- ④ 右記①〜③以外の戦没者などの三親等内の親族(おい、

### めいなど)

※戦没者などの死亡時まで引き続き1年以上の生計関係にあった人に限ります。

### 支給内容

25万円(5年償還の記名国債)

### 請求期間

令和5年3月31日(金)まで

### 問い合わせ先

町民福祉課 ☎46-5562

## 黄金メロンや道の駅平泉奨励品目を作ってみませんか?

町では、道の駅平泉への産直出荷を応援するため、生産者にとってこれまで道の駅平泉に出荷していない新しい品目の作物を出荷しようとする人に、苗代などの導入費用の補助を行っています。

### 町の特産品の一つである「黄金メロン」、道の駅平泉で生産を奨励する「アスパラガス」とうもろこし「すいか」の出荷を特にも応援します。今年の作付けにチャレンジしてみませんか。

い品目の作物  
対象経費  
対象作物を導入するための種、苗木、肥料、資材の購入費(ビニールハウスの設置工費を含む)

### 補助額

- ① 黄金メロン  
対象経費の5分の4  
(1件につき上限20万円)
- ② 道の駅平泉奨励品目  
対象経費の4分の3  
(1件につき上限15万円)

※奨励品目は、アスパラガス、とうもろこし、すいかの予定です。

### 対象者

- ③ ①、②以外の品目  
対象経費の2分の1  
(1件につき上限3万円)

### 対象作物

対象者にとって、これまで道の駅平泉の産直施設に出荷していませんが、販売しようとする人

## 就業援助制度を「活用ください」

経済的な理由で子どもを小学校へ就学させることが難しい家庭に、学用品費・給食費・医療費などの一部を援助する制度があります。詳しくは子どもが在籍する学校または町教育委員会までご相談ください。

### 就業援助の対象者

- ① 生活保護を受けている人
- ② 住民税非課税世帯の人

### 問い合わせ先

教育委員会事務局 ☎46-5576



むし歯のない  
3歳児

町の健康診査で「むし歯のない3歳児」として表彰されたお子さんを紹介いたします。保護者から、むし歯ゼロへの取り組みなどをお聞きしました。



はしかい いろは  
橋階 色葉ちゃん

寝る前の仕上げ磨きをしっかりとやっています。



ちば たかゆき  
千葉 孝之くん

夜のしっかり仕上げ磨きする時はお父さんがやっています。

# 健康♥ホットライン

保健センター ☎46-5571 e-mail:hoken@town.hiraizumi.iwate.jp

## 認知症になっても 住み慣れた地域で 安心して暮らすために



わが国の認知症高齢者数は高齢化に伴い増加しています。令和7年には約700万人、65歳以上の5人に1人が認知症と言われております。今や認知症は誰でもなり得る可能性があります。身近な病気です。

町では、認知症になっても住み慣れた地域で安心して暮らし続けられるよう取り組んでいます。

### ■認知症とは？

認知症は、いろいろな原因で脳の細胞が損傷を受けたり、働きが悪くなったりすることで記憶力や判断力の認知機能が徐々に低下し、生活に支障をきたす状態をいいます。

### ■正しく認知症を理解する

【認知症サポーター養成講座】認知症について正しく理解し、地域でさりげない見守りと声かけを行う応援者(認知症サポーター)を増やす取り組みを

実施しています。小・中学生を対象とした孫世代の認知症講座も実施し、若い世代のサポーターも養成しています。受講者には「オレンジリング」や「サポーターカード」を渡しています。

### 【早期発見・早期対応が重要】

認知症の予防から早期発見・早期対応のため「あんしんガイドブック」を一関市と共同作成し概要版を全戸配布しています。症状に早く気づき、適切な対応や治療、支援を受けることで、症状を軽くしたり、進行を遅らせることができます。認知症が進行すると妄想や徘徊などの症状が現れ、生活が困難になるケースもあります。「認知症かも？」と感じたら、一度受診されることをお勧めします。



あんしん  
ガイド  
ブック

### ■認知症予防の推進

運動、口腔機能の向上、趣味活動など日常生活における取り組みが認知機能低下の予防につながるため、地域の通いの場の活動や介護予防教室などを推進していきます。

### ■認知症本人・家族を支える

町では、「ほほえみカフェ(認知症カフェ)」という名称で地域の人たちが集い、認知症の人や家族の悩みを共有しながら、専門職に相談できる集う場を開催しています。

### ■地域で見守る活動

【高齢者見守りネットワーク事業】高齢者の見守り体制を強化するため、町内外の事業所と協定を締結し、訪問先で異変が

## 見守りステッカー を活用しよう



(黄色いステッカーです)

「見守りステッカー」を身につけた人を見かけたら、優しく声をかけ、道に迷っている様子なら、警察に電話などでお知らせください。その際、ステッカーに印字されている番号もあわせて伝えると、身元の特定に役立ちます。

### 【徘徊高齢者 SOS ネットワーク事業】

あつた場合に保健センターまたは地域包括支援センターへ連絡する仕組みになっています。支援が必要と思われる高齢者の早期発見と地域の見守りの強化をしています。

### ■認知症に関する相談窓口

保健センター ☎46-5571  
ひらいずみ地域包括支援センター ☎34-4601

## 子育ての広場

Family Corner

子育て支援センターで開催されている各活動や子育てに役立つ情報をお届けします。



### 雪あそびをしよう

たくさん雪が積もった時は、大人も子どもも外で思い切り雪と触れ合ってみましょう。握った雪の冷たさや氷の感触を肌感じて、冬にしかできない遊びを楽しみましょう。

雪が降ったらまずは定番の雪だるま。ニンジンや小石、小枝を使って個性豊かな雪だるまを作ってみましょう。小さい雪だるまをたくさん作ってお地蔵さんのように並べても可愛いです。

たくさん雪がある時は、大人と一緒にまくらを作ってみるのも時間を忘れて楽しめます。また、ソリ遊びは、雪の上を勢いよく滑る感覚を楽

しめます。周囲の安全を確認して怪我のないように遊びましょう。

### 2月の予定

◎【みんなの広場】「給食試食会」は中止します。

### ◎園開放(園庭・園舎)

子育て支援センター、長島保育所で毎週行っている【園開放】は、休止とさせて頂きます。再開については広報や子育て支援センターだよりでお知らせします。

### ■問い合わせ先

子育て支援センター(平泉保育所内) ☎46-2767

## 一関保健所からのお知らせ ■申し込み・問い合わせ先...一関保健所保健課 ☎26-1415

### こころの健康相談(事前予約必要)

専門医師が無料で、こころの健康相談に対応します。  
■日時...①2月3日(木) 13:30~15:30  
②3月3日(木) 13:30~15:30  
■場所...①一関保健所、②一関地区合同庁舎千厩分庁舎

### フリースペースひだまり(事前予約必要)

ひきこもりで悩んでいる人などが利用できます。  
■日時...2月7日(月)、21日(月) 13:30~16:00  
■場所...一関市勤労青少年ホーム(一関市田村町)

### 骨髄バンクドナー登録、血液検査(事前予約必要)

■日時...2月2日(水)  
※骨髄バンクドナー登録 9:00~10:00  
※血液検査(HIVなど) 10:00~11:30  
■場所...一関保健所  
■血液検査の種類...▷HIV抗体検査  
▷梅毒抗体検査  
▷肝炎ウイルス検査  
▷クラミジア病原体検査(※尿検査)  
■検査料金...無料



## 長島球場、町営テニスコートの利用予約を開始します

4月1日から利用が開始する長島球場、町営テニスコートの利用予約を、2月1日から始めます。

町体育施設利用団体登録を行った団体は、利用予定日の60日前から予約できます。未登録の団体は利用予定日30日前から、電話または教育委員会窓口で予約を受け付けます。

予約後、教育委員会窓口で利用申請書を記入し、鍵貸し出し用のチケットを受け取ってください。

なお、長島体育館は当分の間、新型コロナウイルスワクチンの接種会場となるため利用できません。ご迷惑をおかけいたしますが、ご協力をお願いします。(関連4、5ページ)



優勝した平泉バレーボールスポーツ少年団の選手たち

## 男子・混合二部で初優勝 第3回一関連盟会長杯小学生親善バレーボール大会

第3回一関地方小学生バレーボール連盟会長杯小学生親善バレーボール大会が、12月11日・12日に一関市のアイドーム他で県内24チームが参加して開催されました。  
当町からは、平泉バレーボールスポーツ少年団が参加し、初日の予選リーグを1勝1敗で終え、男子・混合二部に進出。2日目の決勝トーナメント準決勝で、滝沢VBSを接戦の末2-1で下し、決勝戦では大原VBCを持ち前の全員バレーでボールをつなぎ2-0で快勝し、初優勝を飾りました。

詳しくは平泉町体育協会(町教育委員会内)に資料、パンフレットがあります。  
■問い合わせ先  
公益財団法人スポーツ安全協会 岩手支部  
☎019-648-0400



出場前に教育長を訪問した選抜メンバー

## スポーツ安全保険に加入して 万が一のケガに備えましょう

スポーツ中のけがや人や物への損害に対して、団体で保険に加入し、万が一の場合のトラブルを防ぐことも安全対策の一つといえます。

スポーツ団体の多くが利用している保険の一つに、公益財団法人スポーツ安全協会の「スポーツ安全保険」があります。少年団に限らず、アマチュアのスポーツ活動、子ども会、文化活動、ボランティア活動を行う団体も加入できます。

団体の構成員が4人以上であれば加入でき「傷害保険」と「賠償責任保険」を一括契約できます。中学生以下は一人当たり年額800円からの比較的安価な掛け金で加入でき、十分な補償を得られる保険です。

詳しくは平泉町体育協会(町教育委員会内)に資料、パンフレットがあります。

### 問い合わせ先

公益財団法人スポーツ安全協会 岩手支部  
☎019-648-0400

## 希望している年の「今」を振り返る

1月17日から3学期が始まりました。登校した子どもたちは、友達との久しぶりの再会に笑みがこぼれ、教室では、担任の先生が書いたメッセージをじっくりと読んでいました。  
始業式では、校長先生から「希」「望」の2つの「のぞむ」という漢字の意味から「よい言葉がよい行動を作り、よい行動がよい結果を作ります。今年1年が自分にとって、希望いっぱいになるようにしよう」というお話がありました。

6年生の代表は「6年生として自覚ある行動を心がけたり、少しでもやってみようと思うなら挑戦したりするなど、3学期を振り返った時に胸を張って達成したと思える、後悔のない3学期になるように頑張ります」と述べ、決意を新たにしました。



「望」という漢字の意味は

子どもたちは、コロナ禍でも自分の希望を叶えるためには、どのような行動をしなければよいか、日々考えながら3学期の学校生活を送っていくことでしょう。

## 3学期を迎えて

1月13日から3学期が始まり、始業式で校長先生から「学校は人間関係を学ぶところであり、よりよい関わり方を身につけるために、相手の目を見て、心を込めてあいさつすることを意識して生活することが大切です」というお話がありました。

次に5年生の前田愛来さんから「3学期は、次の学年の準備をする学期なので、新しい委員長やリーダーを中心にしっかりと伝統を引き継いでいきたい。また、2学期までの課題であったあいさつ、廊下歩行、言葉づかいに気を付け、気持ちのよい学校にしていきたい」と決意発表がありました。  
その後、各学級では冬休みの思い出や研



冬休み作品発表の様子

この日は、集団下校も行われ、全校で下校時の安全について確認した後、地区ごとに帰宅しました。先頭に立つ高学年は、低学年に声をかけ、みんなの安全に気を配っていました。このような姿も長島よき伝統です。  
卒業・進級まで全校児童で力を合わせ「来年への準備期間」を大切に過ごしていきたいものです。

## リーダー研修会

1月6日、生徒会役員、専門委員長、1・2学年執行部の28人でリーダー研修会を行いました。研修会では、秋からリーダーとして活動する中で、生徒会スローガン「輝(きら)び」のもと「平泉中学校をより良くする」ために、どのように行動していったら良いかを考えました。

リーダーとしてどのような心構えで行動するかでは「意見に耳を傾ける」「口だけじゃなく、行動で示す」「自分の行動に責任をもつ」と意見が出ました。  
ルールや規律については「自分たちの安全を守るために必要」「集団で過ごしやすくするために必要」と理解しました。



平中のこれからを話し合う

これからも、いろいろな問題に対して話し合いを行い、どうしたら良いか考え平泉中学校をまとめていきます。

## 少年軟式野球「6年生選抜大会」 5人が全国大会へ挑む

1月8日から千葉県南房総市で行われた第5回CBS少年軟式野球「6年生選抜大会」全国大会に一関選抜チームの一員として、平泉長島野球スポーツ少年団から、選手5人が選抜され出場しました。  
感染症の影響で2年ぶりとなる大会は「青少年の健全育成」「野球の底辺拡大」「町おこし」をテーマに掲げ、全国各ブロックから32チームが参加しました。

参加した選手たちは「予選リーグ突破はなりませんでしたが、全国レベルの選手と交流ができて、良い体験ができた」と話していました。

## ◆今月の受講生募集

### 歴史教室(第3回)

期 日…2月18日(金)  
 時 間…受付12:30~13:30  
 講演13:30~15:30  
 演 題…新しい「平泉文化観」  
 講 師…えさし郷土文化館  
 館長 相原康二さん  
 場 所…平泉文化遺産センター  
 対 象…県内居住者  
 定 員…各回先着50人  
 【完全予約制】  
 申込先…町公民館へ電話で申し込み  
 申 込…2月1日(火)9:00~

## ◆公民館あれこれ

### わんぱく塾(第7回)

12月18日、受講生28人が金ケ崎町みどりの郷で、スケートに挑戦しました。講師の吉野雅之さんと崇さんの丁寧な指導のもと、転んでばかりいた塾生も最後は、みんなと楽しそうに滑れるくらい上達しました。



上手に滑れるかな？



あっという間に上達！



### チャレンジクッキング教室(第4回)

12月14日、8人の受講生が和食料理に挑戦しました。



チャレンジクッキング教室の様子



3品完成！



### 高齢者学級(第7回)

「松尾芭蕉から学ぶ不易流行」と題した講演会に40人が参加しました。



高齢者学級の様子



熱心に講話を聞く皆さん

### 歴史教室(第1回)

12月17日、平泉町文化遺産センター参与の千葉信胤さんを講師に迎え、「平泉を訪れた文化人たち」と題して講演会を開催しました。町内外から42人が受講し、江戸時代から昭和初期にかけて平泉を訪れた文化人たちを分かりやすい語り口で講師より紹介されました。平泉を有名にした松尾芭蕉の「奥の細道」の話に参加者は、興味津々で聞き入り、平泉文化への理解をより深めていました。



歴史教室の様子

## ◆今月の予定

### 高齢者学級(第8回)

#### 開催日と場所

- ▷ 東稲大学  
期日…2月17日(木)  
場所…長島公民館
- ▷ 東東大学  
期日…2月22日(火)  
場所…平泉文化遺産センター

時 間…10:00~11:30  
 内 容…講演会・閉講式  
 演 題…「平泉の観光活動」  
 対 象…60歳以上の町民

## ♡今月の企画展♡

「今年度話題の本総決算!!」  
 今年度話題になった図書を展示・貸し出し。



「元彼の遺言状」  
 新川帆立/宝島社  
 ある御曹司の遺言書を巡り元彼女の弁護士が依頼人と共謀して…



「岬のマヨイガ」  
 柏葉幸子/講談社  
 3人の不思議な共同生活が震災を機に始まったが…

## ♡参与おすすめ本♡

図書館では、参与の心に残る本の展示・貸し出しを行っています。その中から1冊を紹介します。



「希望の一滴」  
 中村哲、アフガン最期の言葉  
 中村哲/西日本新聞社  
 用水路を建設した医師の活動を振り返った1冊。

## 2月の休館日

- ◎毎週月曜日
- ◎11日(金) 建国記念の日
- ◎23日(水) 天皇誕生日
- ◎25日(金) 館内整理日

## 12月の利用状況

- ▶ 入館者数=763人
- ▶ 図書資料貸出数=2,011冊
- ▶ 視聴覚資料貸出数=82巻
- ▶ リクエスト冊数=1冊
- ▶ 予約冊数=18冊
- ▶ レファレンス件数=3件

## 文集「もみじ」54号を発刊します

町立図書館では文集「もみじ」54号を発刊します。町内小中学校児童生徒による読書感想文とミニ書評、高校生以上による心に残る風景や生活の中でのほのぼのとしたお話をつづった「暮らしの泉ほのぼのエッセイ」を掲載しています。



このエッセイは、各行政区で班回覧する図書館便り「暮らしの泉」の2月号にも添付しています。なお文集「もみじ」は2月9日(水)発刊予定で、希望者には図書館の受付カウンターで配布します。昨年度の文集「もみじ」「暮らしの泉ほのぼのエッセイ」は、通年で応募を受け付けています。字数に指定はありませんので、短い作品も大歓迎です。町内外問わず多くの皆さんの応募をお待ちしています。

## 機能移転のため休館します

町立図書館では、町学習交流施設への図書館機能の移転のため、3月25日(金)から6月30日(木)まで休館します。新施設での機能再開は7月1日(金)からとなります。ご不便をお掛けしますが、ご理解とご協力をお願いします。(2ページに関連)  
 ※3月までに貸し出した書籍などの返却受け付けは休館中も継続します。返却方法など詳細については、広報3月号でお知らせします。

## ♡「おはなし会」のお知らせ♡

2月19日(土)11:00から町立図書館児童コーナーで子育て支援ボランティア「かみふうせん」の皆さんによる、とても楽しいおはなし会を行います。親子やお友だち同士で、ぜひお越しください。



「かみふうせん」の皆さん

## ♡新着図書の紹介♡



「ジェンダーレス時代の男の子の育て方」  
 佐藤律子/秀和システム



「世界一作りやすい本格おうちパン」  
 鈴木あつこ/KADOKAWA



「わたしたちの森」  
 ジアナ・マリノ/ポプラ社

ほか約83冊。資料が貸し出し中の場合、予約することも可能です。

## 寄贈ありがとうございました

- ▷ 瀬川勲さま(紫波町) 寄贈図書名「紫波町平泉関連史跡連携協議会の記録」
- ▷ 菅原聡さま(平泉町) 寄贈図書名「[詩画集]春は自転車に乗って」
- ▷ 小野寺隆三さま(一関市) 寄贈図書名「盛街道に行く」

戸籍の窓

(12.21～1.20届出分)

◆人口の動き 1月1日現在

男	3,506(-2人)	転入	7(12月中)
女	3,726(-6人)	転出	8(12月中)
人口	7,232(-8人)	出生	1(12月中)
世帯	2,620(+1世帯)	死亡	8(12月中)

※( )内は前月からの増減

ご寄付ありがとうございました

- 町へ
- 株式会社平野組さま …… 防災用ヘルメット 345個  
第一生命保険株式会社盛岡支社一関営業オフィスさま …… マスク 100枚
- 《ふるさと応援寄附基金》
- 鈴木孝夫さま(東京都) …… 50,000円  
岩渕健彦さま(宮城県) …… 50,000円  
すごいカエル屋フロッギーさま(東京都) …… 20,000円  
福士渉さま(盛岡市) …… 5,000円  
匿名の方から(122人) …… 5,063,000円

健康・医療

孤立・孤独対策ホームページが新設

内閣官房孤独・孤立対策担当室において、『孤独・孤立対策ホームページ』が新設されました。

新型コロナウイルス感染症の長期化などにより孤独・孤立の問題がより一層顕在化しています。

誰にも頼れず、一人で悩んでいませんか？  
支援制度や相談先がわからず、誰にも相談できないことはありませんか？

いくつかの質問に答えていただくことにより、あなたの状況に合った支援をチャットボットで探すことができます。

あなたのための支援をぜひご利用ください。



問い合わせ先

内閣官房 孤独・孤立対策担当室 ☎03-5253-2111

2月の夜間救急当番医

日程	地区	医療機関	電話番号
1日(火)	西	アビエスカんのクリニック	☎34-8300
	東	たかね内科泌尿器科クリニック(千厩町)	☎51-1377
2日(水)	西	岩手クリニック一関	☎21-5111
	東	かわさきファミリークリニック(川崎町)	☎43-3770
3日(木)	西	誠信堂医院(小児科)(花泉町)	☎82-3434
	東	県立千厩病院(千厩町)	☎53-2101
4日(金)	西	中野内科循環器科クリニック	☎33-2311
	東	千厩ひかりクリニック(千厩町)	☎51-1156
7日(月)	西	寺崎内科胃腸科医院	☎23-6211
	東	室根診療所(室根町)	☎64-2127
8日(火)	西	阿部内科クリニック	☎23-2918
	東	県立大東病院(大東町)	☎72-2121
9日(水)	西	菅原内科循環器科医院(花泉町)	☎82-5528
	東	菊池内科医院(大東町)	☎74-2512
10日(木)	西	佐藤循環器内科医院	☎23-9678
	東	県立千厩病院(千厩町)	☎53-2101
14日(月)	西	蓬田内科医院(花泉町)	☎36-3336
	東	もりあい内科クリニック(千厩町)	☎51-3322
15日(火)	西	小野寺内科循環器科	☎23-5600
	東	猿沢診療所(大東町)	☎76-2020
16日(水)	西	及川内科胃腸科クリニック	☎31-3131
	東	かわさきファミリークリニック(川崎町)	☎43-3770
17日(木)	西	桂島医院	☎21-8883
	東	県立千厩病院(千厩町)	☎53-2101
18日(金)	西	かとうこどもクリニック	☎33-2211
	東	谷藤内科医院(千厩町)	☎51-3355
21日(月)	西	いとう脳神経内科	☎21-8200
	東	吉田内科循環器科医院(大東町)	☎71-2131
22日(火)	西	ひらいずみ内科クリニック	☎34-1133
	東	県立大東病院(大東町)	☎72-2121
24日(木)	西	千葉内科医院	☎25-3211
	東	県立千厩病院(千厩町)	☎53-2101
25日(金)	西	一関中央クリニック	☎21-1222
	東	菜の花クリニック千厩(千厩町)	☎34-7787
28日(月)	西	木村消化器内科	☎21-1311
	東	阿部医院(東山町)	☎47-3898

診療時間…18:00～20:00

▷当番医は変更になる場合があります。あらかじめ当番医、または一関消防署(☎25-0119)に確認してください。

2月の労働者の健康相談日

一関地域産業保健センターでは、50人未満の小規模事業所の事業主や労働者を対象に、産業医が健康相談に応じます。

日程	時間	相談場所
3日(木)	13:00～15:00	一関商工会議所千厩支所
10日(木)	13:00～15:00	一関市医師会事務所
17日(木)		(一関市大手町3-40岩手日報ビル5階)

問い合わせ先…一関地域産業保健センター ☎23-5110 FAX23-9955

2月の休日当番医

日程	地区	医療機関名	電話番号
6日(日)	西	内科 木村消化器内科	☎21-1311
	東	外科 笠原耳鼻咽喉科医院	☎23-4916
11日(金)	西	内科 千葉内科医院	☎25-3211
	東	外科 岡崎整形外科	☎23-7000
13日(日)	西	内科 ひらいずみ内科クリニック	☎34-1133
	東	外科 一関すずき整形外科クリニック	☎33-1110
20日(日)	西	内科 菊池医院	☎23-7100
	東	外科 中里クリニック	☎32-5888
23日(水)	西	内科 佐藤循環器内科医院	☎23-9678
	東	外科 そばた脳神経クリニック	☎21-1175
27日(日)	西	内科 誠信堂医院(小児科)(花泉町)	☎82-3434
	東	外科 菊池耳鼻咽喉科皮膚科	☎26-2230

診療時間…9:00～17:00

※当番医は変更になる場合があります。あらかじめ当番医、または一関消防署(☎25-0119)に確認してください。

募集

いちサポ 第4回保護者のつどい

内容…悩んでいるわが子をどのように見守るのか、講師による講話と悩みや不安を共有し合います。 ※受講料無料

講師…そらを見た会 代表 阿部直樹氏

日時…3月5日(土) 13:30～16:00

場所…なのはなプラザ4階(一関市大町4-29)

対象…わが子の自立や就職を応援する保護者・家族

定員…10人(先着順)

申し込み・問い合わせ先

いちのせき若者サポートステーション ☎48-4467

お知らせ

生活困窮者冬季特別対策事業の申請を忘れずに

広報1月号でお知らせした高齢者や障害者などのいる低所得世帯に対する、灯油購入費など1万5千円を上限とした一部助成は2月28日(月)が申請期限です。

問い合わせ先…町民福祉課 ☎46-5562

要介護認定者への税法上の障害者控除対象者認定書

障害者手帳等を持っていない65歳以上の高齢者で要介護1～5に認定されている人(要支援1・2の認定者は該当しません)のうち、一定の要件にあてはまる人に、申請に基づき「障害者控除対象者認定書」を交付します。

【障害者控除】

対象者

- ①身体障害者手帳、療育手帳、精神障害者保健福祉手帳などの交付を受けている人
  - ②6カ月以上寝たきり状態で、食事や排せつなどに支障がある状態の人
  - ③身体障害者手帳などの交付を受けていないが、精神または身体に障がいのある65歳以上の人で、その障がいの程度が療育手帳や身体障害者手帳の交付される要件に準じる人(認知症および身体の障害が一定の基準に該当する人)
- ※②、③については介護保険認定者であること。(介護保険の認定調査資料などを基に審査します)

手続き

- ▷①の人は申告の際に手帳などを持参してください。
- ▷②または③の人は保健センターに申請し、認定書の交付を受ける必要があります。

【おむつ代の医療費控除】

確定申告の際に、寝たきりの高齢者などが使用のおむつ代の医療費控除を受けるためには、原則として医師の発行するおむつ使用証明書が必要です。ただし「介護保険の要介護認定を受けていて、おむつ代の医療費控除を受けるのが2年目以降の人」は医師の証明書に代えて、町が発行する確認書で控除が受けられる場合がありますので、保健センターへお問い合わせください。

確認事項

- ▷初めて医療費控除を受けようとする方は、医師の証明書が必要です。
- ▷手続きは1年ごとに必要です。
- ▷町で発行する障害者控除認定書とおむつ使用確認書は、申請内容を確認後、郵送で交付します。即日交付はできませんので事前に申請をしてください。

問い合わせ先…保健センター ☎46-5571

リサイクルプラザの再生品を抽選販売

販売品目…▷家具▷大人用自転車▷子供用自転車など  
受付期間…2月1日(火)～2月22日(火)  
場所…一関地区広域行政組合 一関清掃センター  
対象…平泉町・一関市に在住の小学生以上で、3月12日(土)までに受け取りできる人。

抽選結果連絡…2月25日(金)

※感染症拡大防止のため、抽選会は行いません。

申し込み方法…来館してお申し込みください。

申し込み・問い合わせ先

一関清掃センターリサイクルプラザ ☎21-2157

February Calendar  
2月のカレンダー

日 曜	主な行事	時 間	場 所
1 火	できることからはじめよう教室 謡曲教室(喜多流祝言小謡)	9:30~12:00 18:30~20:00	保健センター 町公民館
2 水	9カ月児相談・ピヨピヨ広場 社協ふくし相談	9:30~11:00 10:00~12:00	保健センター 福祉活動センターアビュイ
3 木			
4 金	さくらの会	10:00~11:00	福祉活動センターアビュイ
5 土			
6 日			
7 月			
8 火	ママ'sひろば 社協法律相談(要予約)	10:30~ 13:00~15:00	福祉活動センターアビュイ 福祉活動センターアビュイ
9 水	社協ふくし相談	10:00~12:00	福祉活動センターアビュイ
10 木	ほほえみカフェ平泉 平泉じいちゃん倶楽部	10:00~11:00 10:00~13:00	福祉活動センターアビュイ 保健センター
11 金			
12 土			
13 日			
14 月			
15 火	ふれあい会 社協障がい者相談 チャレンジクッキング教室	10:00~11:30 10:00~12:00 18:30~20:30	保健センター 福祉活動センターアビュイ 町公民館
16 水	さくらの会 社協成年後見相談	10:00~11:00 10:00~12:00	長島公民館 福祉活動センターアビュイ
17 木	離乳食教室 東稲大学 幼児健診	9:50~11:00 10:00~11:30 12:50~	保健センター 長島公民館 保健センター
18 金	歴史教室 新型コロナワクチン集団接種	12:30~15:30 13:15~14:45	平泉文化遺産センター 長島体育館
19 土			
20 日	生涯学習町民のつどい	10:00~12:00	平泉小学校体育館
21 月			
22 火	東夷大学 新型コロナワクチン集団接種	10:00~11:30 13:15~14:45	平泉文化遺産センター 長島体育館
23 水			
24 木			
25 金	新型コロナワクチン集団接種	13:15~14:45	長島体育館
26 土			
27 日			
28 月	ニギニギ広場	10:00~11:00	福祉活動センターアビュイ

- ダイヤルイン(各部署へ直通です)
- ◆観光商工課 ☎46-5572
  - ◆保健センター ☎46-5571
  - ◆教育委員会 ☎46-5576
  - ◆平泉町立幼稚園 ☎46-2575
  - ◆平泉町立図書館 ☎46-5455
  - ◆悠久の湯平泉温泉 ☎34-1300

- ◆役場(代表) ☎46-2111
- ◆建設水道課 ☎46-5569
- ◆総務課 ☎46-5540
- ◆議会事務局 ☎34-5595
- ◆平泉小学校 ☎46-2202
- ◆平泉町公民館 ☎46-2010
- ◆道の駅平泉 ☎48-4795

- ◆町民福祉課 ☎46-5562
- ◆農業委員会 ☎46-5567
- ◆まちづくり推進課 ☎46-5578
- ◆平泉保育所 ☎46-2767
- ◆長島小学校 ☎46-2203
- ◆平泉文化遺産センター ☎46-4012
- ◆浄土の館 ☎48-3451

- ◆税務課 ☎46-5563
- ◆農林振興課 ☎46-5564
- ◆放射線対策室 ☎46-2125
- ◆長島保育所 ☎46-2007
- ◆平泉中学校 ☎46-2205
- ◆世界遺産推進室 ☎46-2218

まちの最新情報を発信中!

◆町公式 Facebook ページ



◆町ホームページ



◆広報紙アプリ「マチイロ」



- ◆エフエム岩手(80.3MHz)「平泉ひかるFM」 毎週月曜日 12:00~12:30
- ◆FMあすも(79.5MHz)「ウィークリーひらいずみ」 毎週土曜日 8:00~8:30

文芸 BUNGEI

短歌 TANKA

平泉短歌会  
昨夜の風又三郎の仕業かと思える程に門口塞ぐ  
晴れ着にて七・五・三詣毛越寺に慣れぬ草履に孫「抱っこ」ねだる  
商魂すごし一升パン背負い曾孫立つ札を選びて未来占う

千田 庄子 (五十音順)  
寺崎 敏子  
晴山 京子

俳句 HAIKU

東稲吟社 岩淵洋子 先生選  
天 雪しまき神呼ぶといふ能の笛  
地 新しき足袋の小鉤や謡初  
人 駆け上がる今年鎌倉雪の下

二二一  
区区区

三浦 英子  
北嶺 澄照  
佐々木邦世

編集後記

▽今年も二十日夜祭の行列が中止となりましたが、また1年身体作りをする時間ができたとプラスに考えて、1日1日ダンベルに真摯に向き合っています。(千葉皓介)  
▽愛称が「エピカ」に決まった学習交流施設。完成したら取材に行くのが楽しみです。(高橋佳史)

2月の納期

- ▽国民健康保険税(第8期)
- ▽後期高齢者医療保険料(第8期)
- ◎納期限: 2月28日(月)

みんなの掲示板

■ 県男女共同参画センターと共催の講演会

テーマ…男女共同参画をめざして…ものづくりに挑戦

講師…株式会社長島製作所

代表取締役社長 新宮由紀子氏

日時…2月22日(火) 13:30~(開場 13:00)

場所…平泉文化遺産センター ふれあいホール

対象…町民(先着 30人)

その他…新型コロナウイルス感染症の蔓延状況で、講演会を中止する場合があります。

申し込み・問い合わせ先

平泉男女共同参画サポーターの会 会長 千葉 ☎090-3981-4711 ㊚0191-46-3188

■ 「子育て支援と地域づくり」講演会

講師…認定特定非営利活動法人インクルいわて 理事長 山屋理恵氏

日時…2月10日(木) 13:30~(開場 13:00)

場所…平泉ホテル武蔵坊

参加費…無料

申し込み方法

電話または申込用紙を FAXで送信してください。

問い合わせ先…町社会福祉協議会

☎46-5658 ㊚46-5654

相談・説明会

無料法律相談

2月の日程	担当弁護士	予約開始	3月の日程	担当弁護士	予約開始
3日(木)	小原 恒之	1/28 (金)	3日(木)	佐藤 一博	2/25 (金)
10日(木)	北村 宏洋		10日(木)	赤津 聡	
17日(木)	蜂谷 大		17日(木)	小原 恒之	
24日(木)	吉田 俊晴		24日(木)	北村 宏洋	
—	—	—	31日(木)	蜂谷 大	

時間…10:00~15:00

場所…一関市役所本庁

予約・問い合わせ先…一関市役所生活環境課 ☎21-2111

問題: ①7月にオープン予定の町学習交流施設の愛称は? ②町交通指導員は、新たに委嘱された鈴木さんを含めて何人になったでしょうか? ③今月号のどこかにスノーボーダーが↓ 隠れています。そのページは? アンケート: 広報に関する意見など自由にお書きください。応募方法: はがきにクイズの答え、アンケート、住所、行政区、氏名、年齢を書いて応募してください。皆さんからのイラスト、町への要望なども募集しています。全問正解者の中から抽選で2人に、500円の平泉町共通商品券をプレゼントします。 あて先: 〒029-4192 平泉町平泉字志羅山45番地2 平泉町役場 公聴広報係 締め切り: 2月15日(火) (当日消印有効) 先月号の答え ①幸田町 ②10人 ③19人 商品券当選者 応募は8通で、8人が正解しました。次の2人に商品券を贈ります。おめでとうございます! 丸山 畑 京子さん(3区) 丸山 コウさん(20区)

広報クイズ

お知らせ

募集

地域型年金委員を募集します

地域型年金委員は、地域の年金制度の啓発・相談・助言などを行う民間協力員です。

活動内容は、自治会や町内会での公的年金関連のパンフレットの配布、近隣の方への各種手続きの助言・相談などです。

活動経費(実費など)は日本年金機構が負担します。また、参考資料の配布や研修会の開催などで活動を支援します。

公的年金制度について、地域に根差した活動をしていただける人の応募をお待ちしています。

問い合わせ先…一関年金事務所総務課

☎23-4246(自動案内音声5番)

リメイク教室「エコバッグづくり」

日時…2月17日(木) 9:30~12:00

場所…一関地区広域行政組合 一関清掃センター

内容…Yシャツを利用してエコバッグを作ります。

対象…平泉町・一関市に在住の人

定員…16人 2月1日(火)より電話予約 ※無料

申し込み・問い合わせ先

一関清掃センターリサイクルプラザ ☎21-2157

新規就農者研修(入門コース)

日程…5月7日(土)~10月15日(土) ※毎週土曜

場所…県立農業大学校

対象…野菜就農志向者・野菜栽培初心者であって令和4年4月1日現在で70歳以下の者

栽培実習品目

▷施設栽培…トマト・ミニトマト・なす・ピーマン

▷露地栽培…ばれいしょ・ねぎ・スイートコーン・えだまめ・さといも・にんじん・キャベツ・白菜・レタス・大根・玉ねぎ・にんにく

経費…15,000円(傷害保険・教材・実習経費)

定員…40人(上回った場合は選考)

募集期間…2月1日(火)~3月25日(金)

応募方法…受講申込書に必要事項を記入し、FAXまたはE-mailで送付してください。

申し込み・問い合わせ先

県立農業大学校 ☎0197-43-2211 ㊚0197-43-3184

E-Mail:CE0014@pref.iwate.jp

平泉保育所の

# おとも だち



きりん組  
みんなで百人一首

大きくなったら  
しっもん  
何になるたからですか？



くま しゅうり ひと  
車を修理する人  
こいわかなと  
小岩奏斗くん



ポケモン  
よこはまゆうま  
横浜夕雅くん



プリキュア  
ちばゆうな  
千葉結生菜ちゃん



かめん 仮面ライダーリバイス  
おのでのらゆいと  
小野寺唯仁くん



せんしゅ バスケットボール選手  
さとうちせ  
佐藤馳聖くん