

ひらいずみ

やすらぎと文化をおりなす
千年のまちづくり

広報

HIRAIZUMI
Public Relations Magazine

岩手県平泉町 | 平成31年4月号 | No.742 |

2019
4
NO. 742



大好き！大好き！
平泉中学校！

★COVER

たくさんの思い出を胸に

平泉中学校の卒業式が3月13日に行われました。卒業生60人は、後輩やお世話になった先生たちに感謝のエールを送り、思い出の詰まった学びやを巣立ちました。

4月号 ● CONTENTS

- 2 平成31年度施政方針
- 11 春の藤原まつり情報
- 12 平成31年度平泉町の予算

町民総参加のまちづくりの 仕組みを充実させていく

青木幸保町長は、議会定例会3月会議で平成31年度施政方針を行いました。事業の重点化を図った予算編成や地域懇談会による町民との直接対話などを通して、町民総参加のまちづくりの仕組みを充実させる決意を示しました。



はじめに

平成31年平泉町議会定例会3月会議の開催に当たりまして、平成31年度の町政運営の基本方針および主要な施策について、所信の一端を申し上げます。

平成30年度のがわの国の経済を見ますと、緩やかな回復基調が続いております。輸出はおおむね横ばいとなっているものの、企業収益が過去最高を記録する中で設備投資が増加するとともに、雇用・所得環境の改善により個人消費の持ち直しが続くなど、経済の好循環は着実に回りつつあります。

アメリカによる保護主義的な政策、イギリスが離脱を表明したユーロ圏、中国経済の失速などによって、非常に不安定な状況になってきております。

平成31年度の予算編成につきましては、一般会計予算、特別会計予算、企業会計予算の総額は、70億2709万円余、対前年度比2.5%増となっております。このうち一般会計予算においては、対前年度比4.4%増の50億2700万円となりました。

り、地方債の発行に加え、財政調整基金およびその他の主要基金を一部取り崩して必要な財源を確保したところであります。

また、各種予防接種・検診に併せて、町単独医療費助成事業を継続するなど、子育てにやさしい住みやすい環境づくりに重点を置き予算配分を行ないました。



整備が進む平泉スマートインターチェンジ



社会教育施設の建設予定地

まちづくりの重要な担い手となる町民団体やボランティア団体などの自主的な活動につきましては、引き続きまちづくり交付金によって支援を図ってまいります。

次期総合計画の策定

次期総合計画につきましては、平成33年度から10年間の基本構想と5年間の前期基本計画について、2年間をかけて策定しますが、平成31年度は、町民アンケートなどを実施し、できるだけ多くの町民からの意見を集約してまいります。

スマートインターチェンジの整備

平泉スマートインターチェンジの整備につきましては、観光客のアクセス向上が図られる一

方、高田前工業団地から高速道路へのアクセス距離を短縮し、企業誘致を推進するものであることから、関係機関と連携し、早期完成に努めてまいります。

企業誘致

企業誘致につきましては、経済波及効果や雇用創出力の高い製造業を中心とし、さらに新たな雇用の創出や地元企業の受注増など、地域経済への波及効果を最大限に生かすため、平泉スマートインターチェンジの整備による立地の優位性をアピールしながら、積極的に取り組んでまいります。

社会教育施設の整備

社会教育施設の整備につきま

しては、事業内容を精査し、募集要項などの作成を進め、設計や建設などを行う参画事業者を募る準備をいたしました。平成31年度は、参画事業者の募集と決定、用地取得と発掘調査を行ってまいります。

道の駅

道の駅平泉につきましては、開業3年目を迎えるに当たり、レストランのメニューを一新、産直コーナーの充実を図るなど、経営の安定化に向けて努力してまいりましたが、平成31年度は、地域農業者や商工業者などによる出荷者の支援を積極的に行い、町内産物の増産に取り組み、その経済効果を町全体に広げるように努めてまいります。

若者の定住化

若者の定住化につきましては、高校を卒業し地元就職した際には返還不要な奨学金制度の創設や、企業誘致や起業家支援を推進し、併せて遊休町有地の宅地分譲化や、子育て世代が必須としている公園整備を検討するなどして、働く場と居住環境を整え、積極的に進めてまいります。

子育て支援と医療・福祉の充実

子育て支援につきましては、子ども子育て支援事業計画に基づき、各種施策を継続して実施すると共に、少子化対策として、安心して妊娠、出産、子育てができるよう子育て世代包括支援センターの設置に向け、母子保健・子育て支援の連携を図ってまいります。

また、妊娠前から子育て期までの切れ目のない支援体制ができるよう、産後ケアの充実、乳児訪問、予防接種、各種子育てに関する教室などを継続してまいります。

さらに、不妊治療助成制度につきましては、より一層周知に努めてまいります。

重点施策

次に、平成31年度の基本施策において、重点的に行う施策について申し上げます。

町民総参加のまちづくりの推進

町民総参加のまちづくり体制の確立につきましては、多くの町民が意見などをまちづくりに反映し、主体的にまちづくりに参加できるように、全行政区を回っての地域懇談会や若者会議の開催、さらにさまざまな機会を捉えて丁寧な説明を行い、町民との直接対話によるまちづくりを推し進め、町民と行政の意思疎通に努めてまいります。

ネットワークを構築しながら、支援体制と各種教室の充実を図るとともに、就学前の子どもを対象とした相談体制や保護者支援の強化に取り組んでまいります。

保育の充実につきましては、子育て家庭の就労状況や生活実態を踏まえた保育サービスを提供するとともに、支援を要する児童に対しては、多様化する利用者ニーズに応じた保育の充実を図り、在宅の子育て家庭に対しては、子育て支援センターやアプリユイにおける親子向け行事の提供や一時預かり事業などにより支援してまいります。

保育料につきましては、多子世帯やひとり親家庭の保育料軽減を継続するなど、保護者負担の軽減を図ってまいります。

放課後児童健全育成につきましては、平泉地区・長島地区それぞれの児童クラブにおいて、学校地域と連携しながら運営するとともに、児童クラブの運営環境の整備を図りながら、放課後の児童の安全・安心な生活を支援してまいります。

医療費助成につきましては、平成29年8月から18歳までの医療費が完全無料化となっておりますが、今後も児童生徒の健康の確保と子育て家庭の経済的負担の軽減を図ってまいります。

保健・医療の充実につきましては、健康ひらいずみ21(第2次)に基づいた各種健診や健康教室、相談事業を通し健康の保持や個人に合わせた支援を図り、また受診・受講した方にポイントを付与する健幸ポイント制度の導入により受診率などを上げ、平成31年度の重要領域を「循環器疾患(がん)および「こころの健康」と定め、より具体的な取り組みを行ってまいります。

がんにつきましては、疾病の早期発見・早期治療のため健診受診を勧めるとともに、健診未受診者への再勧奨や精密検査受診勧奨を行ってまいります。

また、新たに20歳から60歳までの5歳刻みの方を節目対象者として、個人負担金を無料とするなどにより、がん健診受診率の向上を図ってまいります。

こころの健康につきましては、ゲートキーパーの養成やこころの健康相談会の開催など各関係機関の協力・連携を行いながら、誰も自死に追い込まれることのない平泉を目指してまいります。

医療対策につきましては、一関市医師会などの協力を頂きながら在宅当番医制事業、小児・成人夜間救急医療対策事業、二次救急医療事業により、広域での

地域医療体制の充実を図ってまいります。

国民健康保険につきましては、平成30年度より都道府県が国保財政の中心的な役割を担う新しい制度が始まったことから、さらに一層、県との連携を深め、適切な運営を推進してまいります。

また、第2期保健事業実施計画および第3期特定健康診査など実施計画に基づき、特定健康診査などの多様な受診機会の提供による、受診率の向上および保健事業の効果的な実施を図り、被保険者の健康増進と医療費の抑制に努めてまいります。

高齢者福祉につきましては、介護保険制度の改正に伴い介護予防・生活支援サービス事業、いわゆる新しい総合事業に取り組んでまいります。この新しい総合事業とは、地域づくり活動の中に高齢者に対する支援を組み込むものであることから、平泉いきいき百歳体操の推進と共に、高齢者の多様なニーズに対応するための生活支援体制づくりを進めてまいります。

また、高齢者が可能な限り住み慣れた地域で安心して暮らし続けられるよう、一関地区広域行政組合および高齢者総合相談センターひらいずみなどと連携

し、第7期高齢者福祉計画に基づき地域包括ケアシステムの構築を引き続き図ってまいります。

さらに、在宅介護支援につきまして、家族介護手当、タクシー料金の助成、住宅改修補助などを引き続き実施し、在宅での暮らしを支援してまいります。

障がい者福祉につきましては、障がいのある方が自らの力でその人らしく暮らしていけるよう、第3期障がい者福祉計画に基づき、日常的な相談から保健・医療・福祉サービスの提供、住まいや就労の場の確保など、地域生活を支援する相談体制について、一関市と共同設置している一関地区障害者地域自立支援協議会との連携により推進してまいります。

また、関係機関やサービス事業所と連携し、障がいの特性を踏まえたきめ細やかなサービスの提供を行うとともに、介護者や家族の負担を軽減するため、日中一時支援事業や移動支援事業を継続して行なってまいります。

さらに、障害者差別解消法についても普及啓発を行い、障がいのある方もない方も、互いに尊重し合う共生社会の実現に向けて、取り組みを進めてまいります。

地域福祉の充実につきましては

は、行政区において民生委員をはじめ各団体の協力の下、さまざまな自主的活動などが取り組まれていることから、地域での見守りやつながりを支援し、地域福祉活動への参画を促進するなど、地域福祉の推進に努めてまいります。

環境保全

自然環境の保全につきましては、地域における環境保全活動との連携、環境保全に関する広報啓発活動や、希少な動植物や外来種の実態把握を行うなど環境意識の向上を図り、また一般家庭における太陽光発電システムおよび住宅用高効率給湯器の設置に対する補助を引き続き実施し、再生可能エネルギーの活用や省エネルギー化を推進してまいります。

一般廃棄物処理につきましては、ゴミの分別収集の徹底と減量化を進め、不法投棄の監視強化など、一関地区広域行政組合をはじめ関係機関と連携を図りながら、廃棄物の適正処理を推進し、循環型社会の構築に向けて取り組んでまいります。

放射線対策につきましては、毎月の定点調査をはじめ、行政区別調査、一般宅地のホットス

ポット調査や飲料水調査など、各種放射線量測定を継続実施してまいります。

東京電力への損害賠償につきましては、自治体賠償において原子力損害賠償紛争解決センターへの2回のあっせん申し立てなどを踏まえて対応するとともに、再度のあっせん申し立ての検討や平成30年度の損害賠償について、県と連携しながら賠償請求してまいります。

関係部署の放射線対策につきましては、原発放射線対策本部会議において個々の進捗状況と課題を協議しながら、解決に向けて必要な放射線対策の検討を進めてまいります。

農林業の振興

農業の振興につきましては、「環太平洋パートナーシップに関する包括的及び先進的な協定(TPP11)」に続いて「日欧(EU)経済連携協定(EPA)」が発効したことにより、過去最大級の大幅な自由化となり、国内農産物への影響が一層懸念される状況にあります。こうした中、農業者の高齢化および後継者不足により耕作放棄地の増加が深刻化していることから、意欲と能力のある認定農業者および地域

農業の担い手の支援に取り組むとともに、新規就農者支援事業による農業後継者および新規就農者の育成・確保に努めてまいります。

また、農地の利用集積や農業受委託の促進などを地域単位で推進するため、日本型直接支払制度である多面的機能支払や中山間地域等直接支払に取り組みむとともに、農業委員会と連携して農地利用最適化推進委員の積極的な活動を促し、地域農業の振興を図ってまいります。

水田農業につきましては、米の減反政策が廃止され2年目を迎えますが、従来型の水稲単作から収益性の高い園芸作物など複合経営への転換が迫られていることにより、当地方の主要園芸品目でありますトマト、ナス、ピーマンなどの接ぎ木苗代の助成を行うなど、関係機関と連携し支援してまいります。

また、道の駅平泉の産直施設を活用し、農業者の所得向上に結び付くよう支援するとともに、女性農業者などによる新商品の開発や農産物の六次産業化などに向けた取り組みを支援してまいります。

都市と農村との交流につきましては、農泊に対する需要に対応すべく、農家民泊などの開業を支援するほかグリーンツーリズム推進協議会を中心に、各種



鳥獣被害防止のための電気柵設置

研修会などを開催するなど受入農家を支援してまいります。

また、地域食材の活用や郷土の食文化を継承していくために、地域食材を積極的に取り扱う店舗の推奨などの取り組みと共に、学校給食における地元産農産物の利用を促進するなど、地産地消を推進してまいります。

東稲山麓地域の世界農業遺産の取り組みにつきましては、当地域の活性化を図るため、東稲山麓地域世界農業遺産認定推進協議会を中心に、関係機関と協力して認定に向け再挑戦してまいります。

また、西行桜の森や大文字キャンプ場の利活用を図るため、東稲山の桜情景復活と共に当地域の活性化に努めてまいります。

鳥獣被害につきましては、猟友会と連携した鳥獣被害対策実

し、第7期高齢者福祉計画に基づき地域包括ケアシステムの構築を引き続き図ってまいります。

さらに、在宅介護支援につきまして、家族介護手当、タクシー料金の助成、住宅改修補助などを引き続き実施し、在宅での暮らしを支援してまいります。

障がい者福祉につきましては、障がいのある方が自らの力でその人らしく暮らしていけるよう、第3期障がい者福祉計画に基づき、日常的な相談から保健・医療・福祉サービスの提供、住まいや就労の場の確保など、地域生活を支援する相談体制について、一関市と共同設置している一関地区障害者地域自立支援協議会との連携により推進してまいります。

また、関係機関やサービス事業所と連携し、障がいの特性を踏まえたきめ細やかなサービスの提供を行うとともに、介護者や家族の負担を軽減するため、日中一時支援事業や移動支援事業を継続して行なってまいります。

さらに、障害者差別解消法についても普及啓発を行い、障がいのある方もない方も、互いに尊重し合う共生社会の実現に向けて、取り組みを進めてまいります。

地域福祉の充実につきましては

は、行政区において民生委員をはじめ各団体の協力の下、さまざまな自主的活動などが取り組まれていることから、地域での見守りやつながりを支援し、地域福祉活動への参画を促進するなど、地域福祉の推進に努めてまいります。

環境保全

自然環境の保全につきましては、地域における環境保全活動との連携、環境保全に関する広報啓発活動や、希少な動植物や外来種の実態把握を行うなど環境意識の向上を図り、また一般家庭における太陽光発電システムおよび住宅用高効率給湯器の設置に対する補助を引き続き実施し、再生可能エネルギーの活用や省エネルギー化を推進してまいります。

一般廃棄物処理につきましては、ゴミの分別収集の徹底と減量化を進め、不法投棄の監視強化など、一関地区広域行政組合をはじめ関係機関と連携を図りながら、廃棄物の適正処理を推進し、循環型社会の構築に向けて取り組んでまいります。

放射線対策につきましては、毎月の定点調査をはじめ、行政区別調査、一般宅地のホットス

援ネットワーク会議などを活用しながら切れ目のない支援に努めてまいります。

また、中尊寺通り賑わい創出事業を通して、事業者と地域住民の交流を促すことにより、地域経済の維持拡大と商店街の活性化を図ってまいります。併せて店舗リフォーム促進支援事業補助金および空き店舗対策事業補助金の運用により、空き店舗の解消に継続して取り組んでまいります。

さらに、平泉町特産品開発支援事業を新たに立ち上げ、事業者が行う地場産品を生かした商品開発や販売促進の取り組みを積極的に支援してまいります。

工業の振興につきましては、中小企業などの育成や経営の安定を図るため、平泉町中小企業振興資金貸付制度の運用を通



平泉町特産品の「黄金メロン」

し、資金調達の円滑化に努めてまいります。

また、町内企業の製品や技術力を広く情報発信するための平泉町取引支援促進事業についても引き続き継続するとともに、地域資源の効果的な発信と地域ブランドの構築を図るため、経済産業省が進めるふるさと名物応援宣言の認定に向けた取り組みを進めてまいります。

さらに、企業懇談会を開催し、企業の動向やニーズの把握に努めるとともに、町内企業の活性化と企業支援施策の反映に努めてまいります。

雇用の対策

雇用対策につきましては、商工会やハローワークなどの関係機関と連携しながら職業相談に対応するほか、ふるさと就職ガイダンスの開催や若者等ふるさと就職支援事業補助金の利用促進を通じて、若年労働者の地元就職およびUターンなどを促進してまいります。

また、少子高齢化が一段と加速している中で、町シルバー人材センターへの運営費補助と併せ、新たに研修事業支援措置を講じ、地域ニーズに対応した事業の実施と安全な就業作業スキ

ルの向上を促してまいります。

観光の振興

観光の振興につきましては、平泉観光協会と連携し、観光客の受け入れ態勢の構築や国内外からの誘客に向けた誘致事業を積極的に展開してまいります。

観光客の受け入れ態勢につきましては、平泉観光案内所や平泉駅なか案内所、道の駅観光ガイドンス施設の案内業務の充実を図り、観光ゲートウェイ機能を果たせるよう関係機関と連携してまいります。

二次交通の充実につきましては、東北の空の玄関口である花巻空港、仙台空港との連携強化と併せ、受け入れのための仙台空港・松島・平泉・花巻線のバス運行と併せ、巡回バスやレンタサイクルなどの効果的な運用を通し、町内への回遊を促してまいります。

また、平成30年度に策定した平泉町ウォーキングトレイル魅力化計画に基づき、ウォーキングルートへの周知拡大を図るとともに、伝統工芸や仏教などの体験事業の紹介を通し、滞在型観光に向けた取り組み強化を図ってまいります。

さらに、国の施策を背景とし



町内にあるウォーキングトレイルの現地調査

て外国人観光客が過去最高の入込数を記録し、今後ますます増加傾向にあることから、東北観光復興対策交付金を活用した事業展開を図りながら、積極的な外国人観光客誘致を行ってまいります。

外国人の受け入れ態勢につきましては、商工会と連携してキャッシュレス決済環境を整えるとともに、国際交流員を活用した各店舗や観光施設における受け入れ体制の構築や、多言語での情報発信にも引き続き取り組んでまいります。

昨年設立された一般社団法人世界遺産平泉・一関DMOが進める広域連携事業につきましては、観光地経営の視点に立った観光地づくりの舵取りの役割を

担えるよう支援を継続するとともに、閑散期対策などの新たな事業実施体制の構築についても、一関市と連携しながら取り組んでまいります。

上水道・下水道の整備

水道事業につきましては、引き続き配水管と鉛製給水管の布設替え工事を実施するとともに、浄水場の送水ポンプ、機械設備、水道施設監視システムの更新を行ってまいります。

また、有収率の向上、事務経費および維持管理費の縮減などに取り組み、安全・安心な水の安定供給に努めるとともに、計画的に水道施設の更新を行い、健全経営を維持推進するため、平成30年度に策定した水道事業基本計画(新水道ビジョン)に基づき、事業を実施してまいります。

下水道事業につきましては、平成28年度に策定した汚水処理施設整備構想(アクシヨンプラン)に基づいて、引き続き整備してまいります。

農業集落排水事業については、施設の適切な維持管理、経費の縮減に努めてまいります。



いわて南自治体クラウドのデータセンター

浄化槽設置整備事業につきましては、引き続き支援を実施してまいります。

世界文化遺産の保存と活用

世界遺産に登録された平泉の文化遺産につきましては、多言語VR(復元立体映像)や多言語説明板、ホームページを効果的に活用して、歴史的・文化的価値と魅力を国内外に発信してまいります。

また、「平泉世界遺産の日」の記念事業に取り組み、平泉の価値の理解、理念の普及、後世へ引

また、下水道事業特別会計、農業集落排水事業特別会計の公営企業会計適用につきましては、平成32年度からの適用を目標に事務を推進し、併せて下水道事業などの持続性を確保するため、広域化・共同化について検討を進めてまいります。

道路交通網の整備

道路網の整備につきましては、スマートインターチェンジ整備事業関連として町道佐野原祇園線、町道祇園線については国の事業である小金沢川の改修に併せて小金沢橋の改築を実施し、町道ねずみ沢線についても継続し整備してまいります。

また、県道平泉停車場中尊寺



整備が進む県道平泉停車場中尊寺線

また、県道平泉停車場中尊寺線

また、県道平泉停車場中尊寺線

また、県道平泉停車場中尊寺線

教育の振興

教育の振興につきましては、総合教育会議を開催するとともに、これまで3年間平泉の教育の指針としてきた平泉町教育大綱を改訂し、一人ひとりが輝き幸せを実感できるまちの実現を目指してまいります。

そのため、学校・家庭・地域・行政の連携の下、子どもたちの多様な個性と能力を伸ばし、社会を担う人材育成と世代を超えて学び続ける平泉学の取り組みを中心とし、教育の推進にさらに努めてまいります。

また、町民が生涯にわたって自発的・主体的に学習活動を継続することができる環境の確立

線の早期完成を図るため、引き続き県に協力してまいります。

住宅・市街地の整備

住宅・市街地の整備につきましては、木造住宅耐震診断事業、木造住宅耐震改修事業および東日本大震災に伴う生活再建住宅支援事業を継続して実施してまいります。

空き家対策につきましては、空家等対策計画に基づき、引き続き空家などの調査を進めるとともに、特定空家などに対処してまいります。

公園・緑地・水辺の整備

県道平泉停車場中尊寺線の道路整備に併せて県が整備する小公園につきましては、早期に完成するように要請してまいります。

景観の保全・整備

水辺プラザにつきましては、町民農園などが多くの町民に利用され、にぎわいが創出されるよう、適切な維持管理に努めてまいります。

景観の保全・整備につきましては、豊かな自然と美しい景観を守り、次世代へ継承するため、

おわりに

を目指し、老朽化した公民館や図書館などを一体化し、新たな生涯学習・人づくりの拠点となる新社会教育施設の建設に向け、事業を推進してまいります。

当町を取り巻く社会情勢は、厳しいものがありますが、将来世代のためにもしっかりとした施策を打ち出し、町民総参加のまちづくりの仕組みを充実させていく必要があります。

平成31年度は、地域懇談会を開催し、町政をより身近なものにしてまいります。この直接対話こそが、持続できる平泉を創るのだと確信しておりますので、今後もしばしばご意見を頂戴し、ご意見を伺いさせていただきます。

今回、提案いたしました平成31年度平泉町一般会計予算特別会計予算・企業会計予算ならびにその他の議案につきましては、議員各位のご理解とご協力を、そして町民の皆さま方の町政への参画を心からお願い申し上げます。私の施政方針の表明といたします。

平成31年度教育行政方針

子どもたちの多様な個性と能力を伸ばし、社会を担う人材育成と、世代を超えて学び続けるまちづくりを着実に推進し、さらなる町教育の発展を目指す

本日、ここに平成31年平泉町議会定例会3月会議が開催されるにあたり、平成31年度の教育行政施策について所信の一端を述べ、ご理解とご協力を賜りますようお願い申し上げます。

はじめに

東日本大震災発災から8年、この間、東北3県の被災地はもとより、次々と国内各地を襲う大規模な風水害や大地震によって不自由な生活を余儀なくされている多くの方々を思いながら、つながり支え合うことの大切さや自然との向き合い方を考えさせられる日々が続いています。

世界文化遺産の地、平泉の教育においては、先人が紡いできた歴史を踏まえ、平和で持続可能な社会づくりのための学びを確かなものにしていくことこそ

重要と考えます。

本町教育の軸として取り組まれてきた平泉学習は、学校教育における系統立てた、「過去に学び、今を見つめ、未来を考える学習」として、着実な成果を上げ、地域での世代を超えた学習へと発展してきております。

一方、全国的に少子高齢化、人口減少が進むなか、地域での暮らしも情報化の波に巻き込まれ、子どもたちの生活習慣づくりを見直す必要があらぬ事態となつてきている現状でもあります。

そうした現状を踏まえ、これまで3年間平泉の教育の指針としてきた「平泉町教育大綱」を改訂し、今年度は、学校・家庭・地域・行政の連携のもと、子どもたちの多様な個性と能力を伸ばし、社会を担う人材育成と、世代を超えて学び続けるまちづくりを着実に推進し、さらなる町教育の発展を目指してまいります。

重点施策

以下、教育行政各分野の重点施策の概要について申し上げます。

生きる力を育む学校教育の推進

「確かな学び(知)」「豊かな心(徳)」「健やかな体(体)」のバランスのとれた教育を展開し、平泉の子どもとして、「生きる力」をそなえた児童生徒の育成を目指していくために、以下の3点を重点施策として推進してまいります。

1「確かな学びの保障」

確かな学びの保障にあたっては、基礎的・基本的な知識および技能の確実な習得を目指すとともに、児童生徒が学習意欲をもち、習得した学習内容を活用で

きるよう、思考力、判断力、表現力などを育むとともに、学びに向かう力、人間性などの涵養を目指した授業改善を推進してまいります。

また、児童生徒一人ひとりへの理解に基づき、教科における系統性、発展性をふまえた授業交流、教員研修などにより、創意工夫の中で学習評価の妥当性や信頼性が高められるよう、長期的な視点による、きめ細やかな学習指導を推進してまいります。

英語教育の充実では、2020年度からの小学校外国語活動全面実施を前に、今年度から、年間授業時数や学習内容を新要領の標準時数に合わせて教育課程を編成することといたしました。グローバル社会を生きる児童生徒にとって、コミュニケーションを図る基礎となる資質・能力の育成を目指すとともに、中学生の英語検定全額補助や、幼保小中への外国語指導助手(ALT)の配置を継続してまいります。

実態を踏まえながら、幼稚園、小・中学校の学校段階や、小学校の低・中・高学年のそれぞれの発達段階を考慮し、適切な指導が行われるよう、取り組みを推進してまいります。

特に、いじめ問題に関しては、「いじめ防止基本方針」に基づき、「いじめは絶対に許されない」という共通認識のもと、学校全体が組織的かつ計画的に取り組むとともに、教師、保護者、子どもとの信頼関係を大切にし、いじめの早期発見、早期解消に努めてまいります。

3「健やかな体づくり」

「健やかな体づくり」については、「子ども」の「生きる力」の根底となるものであり、子どもが生涯にわたっていきいきと生きるために必要不可欠なものであります。

子どもの心身の調和的発達を図るため、運動を通して体力を養うとともに、食育の推進を通して望ましい食習慣を身に付けるなど、健康的な生活習慣の形成に努め、生涯を通じて健康・安全で活力ある生活を送るための基礎が培われるよう、豊かな人間性と心身の健康の保持増進を図ってまいります。

また、生徒の休養をしっかりと

2「豊かな心の育成」

心の教育においては、道徳教育や体験活動、多様な表現や鑑賞の活動などを通して、豊かな心や創造性の涵養を目指した教育の充実にも努め、子どもたちの

と確保するという観点からも、部活動の休養日については、引き続きその徹底を図るとともに、生徒、保護者および外部指導者などの関係者に休養日の設定およびその意義について周知を図りたいと考えております。

子供の暮らしと学びを育てる家庭教育の向上

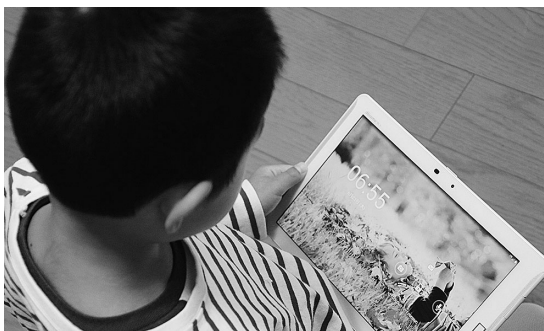
「子育てのための情報発信」「生活習慣づくり」「家庭と地域のつながり」を取り組みの柱に、以下の3点を重点施策として推進してまいります。

1「子育てのための情報発信と学習機会の提供」

子どもにとって家庭とは、生まれて初めて体験する社会であり、その中で家族と過ごし、触れ合う時間は心豊かな人格を形成する上で最も重要であることから、子どもの成長の根幹となる家庭教育の充実を図るため、保護者を対象とした子育てに関する講座の開催や家庭教育に関する情報発信を行ってまいります。

2「情報化社会における生活習慣づくり」

情報化社会において、子どもが規則正しい生活習慣を身に付



情報メディア機器を利用する際のルール作りを推進

け、心身ともに充実した健康な毎日を送るため、教育振興運動で取り組む毎月1日の「ノーテレビデー」や、日曜午後9時以降は、ゲーム機やパソコン、スマートフォンなどの情報メディア機器などを利用しない「日9ノーマディア運動」の一層の浸透を図り、家庭内での声掛けや家庭学習、読書活動などと連動した取り組みを進めてまいります。また、情報メディア機器などの使用に関し、家庭内で使用に関するルールを決め、実践することで、子どものより良い生活習慣づくりを進めてまいります。

3「家庭と地域のつながりづくり」

多くの地域住民が子育てに関

まちづくりと生きがいづくりのための社会教育の充実

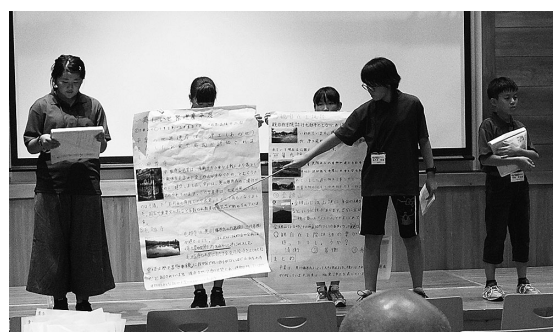
「生涯学習の機会の提供」「地域課題を考え合う学びの場づくり」「生涯スポーツの振興」を柱に、以下の3点を重点施策として取り組んでまいります。

1「自発的・主体的な生涯学習の機会の提供」

人生を心豊かに、生きがいを感じながら充実した毎日を過ごすよう、公民館や図書館などの生涯学習施設を拠点に、町民の自発的・主体的な生涯学習の

2「地域課題を考え合う学びの場づくり」

地域課題を考え合う学びの場づくりにおいては、地域住民に地域を知り、理解するための学習機会を継続的に提供し、郷土への愛着と誇りを育ませ、地域



平泉の魅力を伝える「黄金平泉情報発信プロジェクト」

の活動を自ら考え行動することができるよう、町民が連携して、自発的・主体的に地域課題解決に取り組んでいけるような体制整備に努めてまいります。

中でも、平泉の将来を担う子どもたちに地域を語れる力を養わせることで、平泉の価値・魅力を理解し、平泉を広く国内外に情報発信できる人材を育成するため、小学生高学年を対象にした平泉情報発信事業「黄金平泉」情報発信プロジェクトに取り組んでまいります。

明るく豊かな生活を送るとともに、健康で活力ある地域社会をつくるため、あらゆる年代の町民が生涯にわたって、幅広くスポーツを楽しめるよう「出前スポーツ教室」や「ニュースポーツ教室」、町体育協会との連携事業である「ふるさとオリンピア」など、日常的なスポーツ活動の普及啓発に取り組んでまいります。

また、町民の興味関心、競技レベルなどに応じ、さまざまなスポーツ活動を行うことが出来るよう、地域住民の手による「総合型地域スポーツクラブ」の設立支援に努めてまいります。

過去に学び、今を見つめ、未来を考える「全世代型平泉学」

持続可能な地域社会づくりを推進するために、以下の2点について重点施策として取り組んでまいります。

1「幼保小中で取り組む系統的な平泉学」

町内の幼稚園、保育所、小・中学校では、「平泉の文化遺産」の世界遺産登録後から、世界遺産学習「平泉学」を展開し、平泉の歴史的価値を学び、世界遺産を受け継ぐ子どもたちの興味や関心を高めること、また、平和への願い、未来の自分、平泉について考え、自信と誇りをもってふるさと「平泉」を語り、発信できる人づくりを目指してまいります。



平泉中学校3年生のガイド体験

域で平泉を発信し行動すること」という3つの学習をサイクリ的に進めることで、より高い学びの質を目指してまいります。

2「世代を超え地域で学ぶ平泉学」

地域資源の活用を通じて、子どもたちに歴史や文化、伝統に関する「地域学習」の実践を促すとともに、地域への愛着と誇りを根付かせ、大人たちへは地域の良さを再認識する機会とします。これにより、世代間交流を促進し、地域活動の活性化を図り、豊かな地域コミュニティの構築につなげることで、持続可能な地域社会づくりを目指してまいります。

芸術文化の振興と文化遺産の次世代への継承

「人材の育成」「文化活動の振興」「文化財の保護」を取り組みの柱に、以下の3点について重点施策として取り組んでまいります。

1「地域の文化や遺産の価値を学び、伝えていく人材の育成」

地域の文化や文化財に親しんで、大切に語り伝える心を育てるために、わくわく平泉学スクール、地域学習、郷土芸能体験講座、幼稚園・保育所の園児による「謡」の取り組みや、文化財愛護少年団の活動支援を行ってまいります。

世界遺産の価値や理念の普及、後世に引き継いでいく意識醸成、さらに拡張登録を目指すため、と気運醸成を推進するために、と きめき世界遺産塾、世界遺産講演会、「平泉世界遺産の日」の記念事業への取り組みを進めてまいります。

2「多様な文化活動の振興と地域力の向上」

郷土への愛着と誇りを持ち、心の豊かな地域社会を実現するために、文化芸術に接する機会充実や文化活動の活性化を

「平泉町教育大綱」を策定しました

平成30年度までの大綱が終了することに伴い、2019（平成31）年度から2023年度までの大綱を、町総合教育会議で協議し、新たに策定しました。

大綱は、地方公共団体の教育、学術および文化の振興に関する総合的な施策について、その目標や施策の根本となる方針を定めるものです。

新たな大綱では、「平泉への愛着と誇りの醸成」を目指し、子どもたちの多様な個性と能力を磨き、地域を担い地域を支え合うまちづくりを進め、「過去に学び、今を見つめ、未来を考える平泉学」と平泉ならではの「文化振興」に積極的に取り組むことを柱としています。

問い合わせ先：教育委員会事務局 ☎46-15576

基本理念

一人ひとりが輝き、幸せを実感できるまちの実現

基本目標および重点施策

学校教育

- ◎生きる力を育む学校教育の推進
▽確かな学びの保障
▽豊かな心の育成
▽健やかな体づくり

家庭教育

- ◎子どもの暮らしと学びを育てる家庭教育の向上
▽子育てのための情報発信と学習機会の提供
▽情報化社会における生活習慣づくり
▽家庭と地域のつながりづくり

社会教育

- ◎まちづくりと生きがいづくりのための社会教育の充実
▽自発的・主体的な生涯学習



地域について学ぶ「平泉学」の取り組み

平泉学

◎過去に学び、今を見つめ、未来を考える「全世代型平泉学」

▽幼保小中で取り組む系統的な平泉学

▽世代を超え地域で学ぶ平泉学

- の機会の提供
▽地域課題を考え合う学びの場づくり
▽健康づくり・体力増進のための生涯スポーツの振興

文化振興

- ◎芸術文化の振興と文化遺産の次世代への継承
▽地域の文化や遺産の価値を学び、伝えていく人材の育成
▽多様な文化活動の振興と地域力の向上
▽文化財の調査研究の推進と適切な保護・活用

図ってまいります。文化活動に取り組みめる環境と、享受できる機会の提供、そして後継者の育成の支援をしていくために、公民館事業を通じた団体・指導者育成や平泉町芸術文化協会への活動支援、芸術文化祭・神楽大会などの開催に取り組んでまいります。

3「文化財の調査研究の推進と適切な保護・活用」

文化財保護法、岩手県文化財保護条例、平泉町文化財保護条例に基づいて文化財を適切に保護・活用してまいります。



無量光院跡の発掘調査現場

調査・整備、中尊寺大池伽藍跡と観自在王院跡の内容確認調査を進めてまいります。埋蔵文化財包蔵地につきましては、開発事業などの調整を図りながら必要な発掘調査を実施し、遺跡の保護に努めてまいります。発掘調査現地説明会、町内遺跡発掘調査報告会を開催し、広報やホームページに情報を掲載して公開に努めるとともに、岩手大学平泉文化研究センターとの協力の下に学際的な調査研究を推進してまいります。拡張登録につきましては、岩手県、一関市、奥州市と協力して取り組んでまいります。

おわりに

以上、基本的な考え方と施策の概要について申し上げますが、町民の負託に応えられよう努力してまいりますので、議員の皆さまならびに町民の皆さまのご理解とご協力を心からお願い申し上げます。

平成31年3月5日 平泉町教育委員会 教育長 岩瀬 実

【春の藤原まつり情報】

義経公役に 田口淳之介さん

5月3日(金)に行われる春の藤原まつり「源義経公東下り行列」の源義経公役に、田口淳之介さん(33歳)が扮することが決まりました。

田口さんは神奈川県出身(出生地は名古屋市)。人気アイドルグループの元メンバーでシンガーや俳優、モデルなど多方面で活躍しています。

- 生年月日…1985年11月29日
■主な出演作品など
テレビドラマ…▷「リーガルハイ(シーズン2)」(2013年、フジテレビ)
▷「七つの会議」(2013年、NHK)
▷「きょうは会社休みます。」(2014年、日本テレビ)
舞台…「フォレスト・ガンブ」【主演】(2014年)
CM…カラコン「ナチュラル」(2017年)
音楽…▷「HERO」【インディーズ】(2016年)
▷「CONNECT」【ユニバーサルミュージック】(2017年)



まちの整備と発展へ 70億円

主な事業と予算額 (新は新規事業)

投資事業

- 町道整備事業(柞園線、佐野原柞園線、ねずみ沢線) … 4億6332万円
- 平泉スマートインターチェンジ整備事業 … 3億2557万円
- 史跡保存修理事業(無量光院跡、観自在王院跡) … 8431万円
- 社会教育施設用地取得 … 6389万円
- 平泉分署水槽付ポンプ車購入 … 6000万円
- 発掘調査事業(町内遺跡群、志羅山遺跡) … 4924万円
- 校務用パソコン購入事業 … 3522万円
- 橋梁長寿命化事業 … 3156万円
- 生活再建住宅支援事業 … 1130万円
- 県営農村地域防災減災事業負担金(北照井堰) … 890万円
- 浄化槽設置整備事業補助金 … 678万円
- 公民館パソコン購入事業 … 380万円
- 県営かんがい排水事業負担金(東稲第2地区) … 310万円
- 県営農業水利ストックマネジメント事業負担金 … 288万円

主要事業

- 中山間地域等直接支払制度事業 … 6709万円
- 医療費助成(重度、こども医療、妊産婦、ひとり親、町単独) … 5225万円
- 多面的機能支払交付金事業 … 4953万円
- 予防接種事業 … 2174万円
- 東北観光復興対策交付金事業(3事業) … 1707万円
- がん等の検診事業 … 1634万円
- 放課後児童対策事業 … 1516万円
- まちの元気情報発信事業 … 1000万円
- 放射線量低減化対策事業・農産物検査、給食食材検査 … 733万円
- 妊婦・乳幼児委託健康診査 … 603万円
- 東稲山桜情景復活事業 … 558万円
- 国際交流員活用事業 … 517万円
- 地域活力推進事業 … 500万円
- 少子化・定住化事業 … 202万円
- 浄土の拠点施設事業 … 177万円
- 景観阻害要因除去助成事業 … 150万円
- 店舗リフォーム補助金 … 150万円
- 協働のまちづくり事業 … 147万円
- 平泉町6次産業化促進支援事業 … 100万円
- 新規作物導入支援事業 … 60万円
- 結婚新生活支援事業 … 60万円
- 特産品開発事業 … 50万円
- 健康ポイント事業 … 37万円

一部事務組合等負担金

- 消防事務委託負担金 … 1億3287万円
- 一関地区広域行政組合負担金(介護保険部門) … 1億2616万円
- ” (環境衛生部門) … 1億3601万円
- 給食事務委託負担金 … 1128万円
- 市町村総合事務組合負担金 … 577万円
- 岩手県自治会館管理組合設備更新負担金 … 45万円

町債残高見込み

町債については、社会基盤や公共施設の整備などの財源として活用してきましたが、31年度末残高見込みは全会計合わせて86億7543万円で、町民1人当たりすると約114万円となります。

町債の活用にあたっては、将来の住民に過大な負担を残さないよう、財政運営の健全化に努めてまいります。

地方債現在高(見込み) (単位：万円)

会計別	平成31年度	平成30年度	比較
一般会計	461,066	454,297	6,769
下水道事業特別会計	197,771	204,881	△ 7,110
農業集落排水事業特別会計	52,203	54,837	△ 2,634
水道事業会計	156,503	147,441	9,062
合計	867,543	861,456	6,087

各会計別総括表 (単位：万円)

会計別	平成31年度	平成30年度	比較
一般会計	502,700	481,500	21,200
国民健康保険特別会計	77,120	80,290	△ 3,170
後期高齢者医療特別会計	8,360	8,440	△ 80
健康福祉交流館特別会計	6,950	6,590	360
町営駐車場特別会計	6,830	7,420	△ 590
下水道事業特別会計	30,050	31,300	△ 1,250
農業集落排水事業特別会計	7,290	7,860	△ 570
水道事業会計	3条予算 28,664	28,795	△ 132
	4条予算 34,746	33,088	1,658
合計	702,710	685,284	17,426

※単位未満を四捨五入しているため合計などが一致しない場合があります。

一般会計の町民1人当たりの予算額は**660,231円**(622,093円)となります。

土木費	民生費	教育費	総務費	公債費
144,977円(131,389円)	139,222円(135,281円)	92,821円(78,780円)	78,118円(72,769円)	56,846円(63,840円)
衛生費	農林水産業費	消防費	商工費	その他
42,939円(39,272円)	42,660円(40,750円)	31,468円(24,832円)	18,928円(23,337円)	12,252円(11,843円)

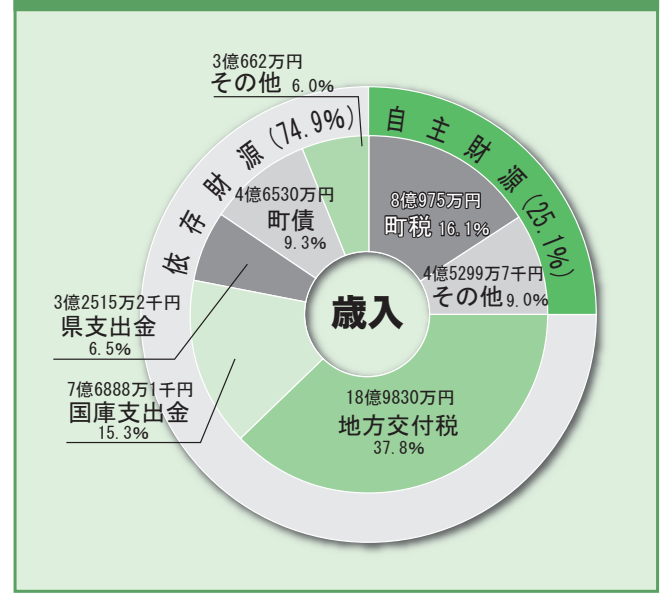
※平成31年3月1日現在の人口7,614人、()内は前年度の数値、平成30年3月1日現在の人口7,740人でそれぞれ計算

歳入

歳入を見ると、自主財源では町税や繰入金などの増額により、全体で12億6274万7千円と、前年度当初比1億1245万2千円の増額となりました。

依存財源では、地方債、国庫支出金などの増額が見込まれ、全体で37億6425万3千円と、前年度当初比9954万8千円の増額となりました。

一般会計歳入



歳出

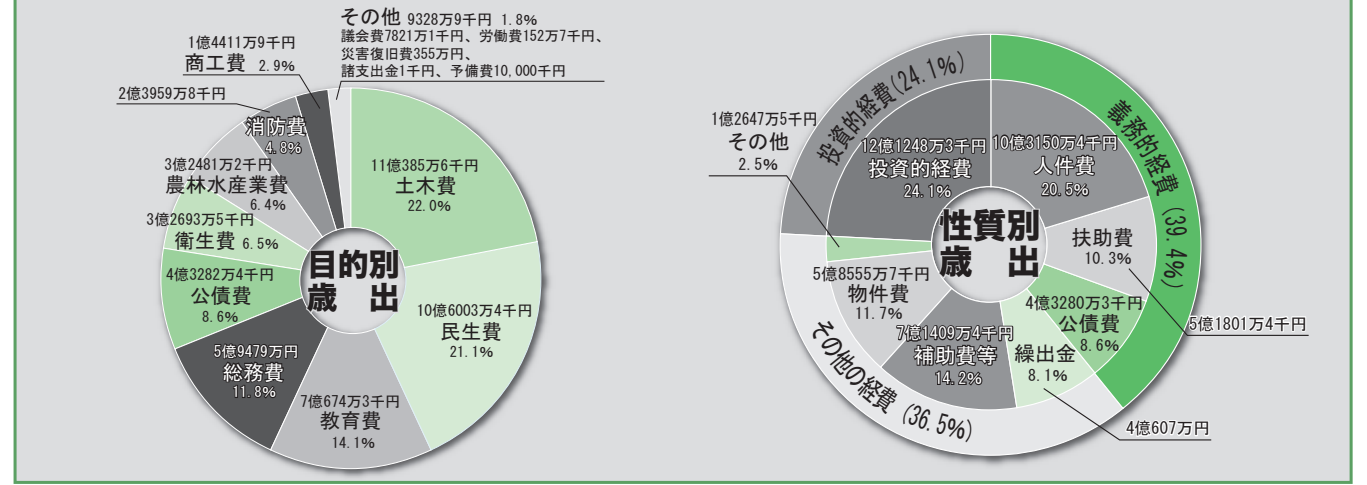
歳出を目的別に見ると、土木費が11億385万6千円と最も大きな割合を占めています。次いで、民生費が10億6003万4千円、教育費7億674万3千円、総務費5億9479万円、公債費4億3282万4千円、衛生費3億2693万5千円、農林水産業費3億2481万2千円、以下消防費、商工費と続きます。

性質別に見ると、投資的経費は、道路改良事業などの普通建設事業が12億893万3千円、災害復旧事業が355

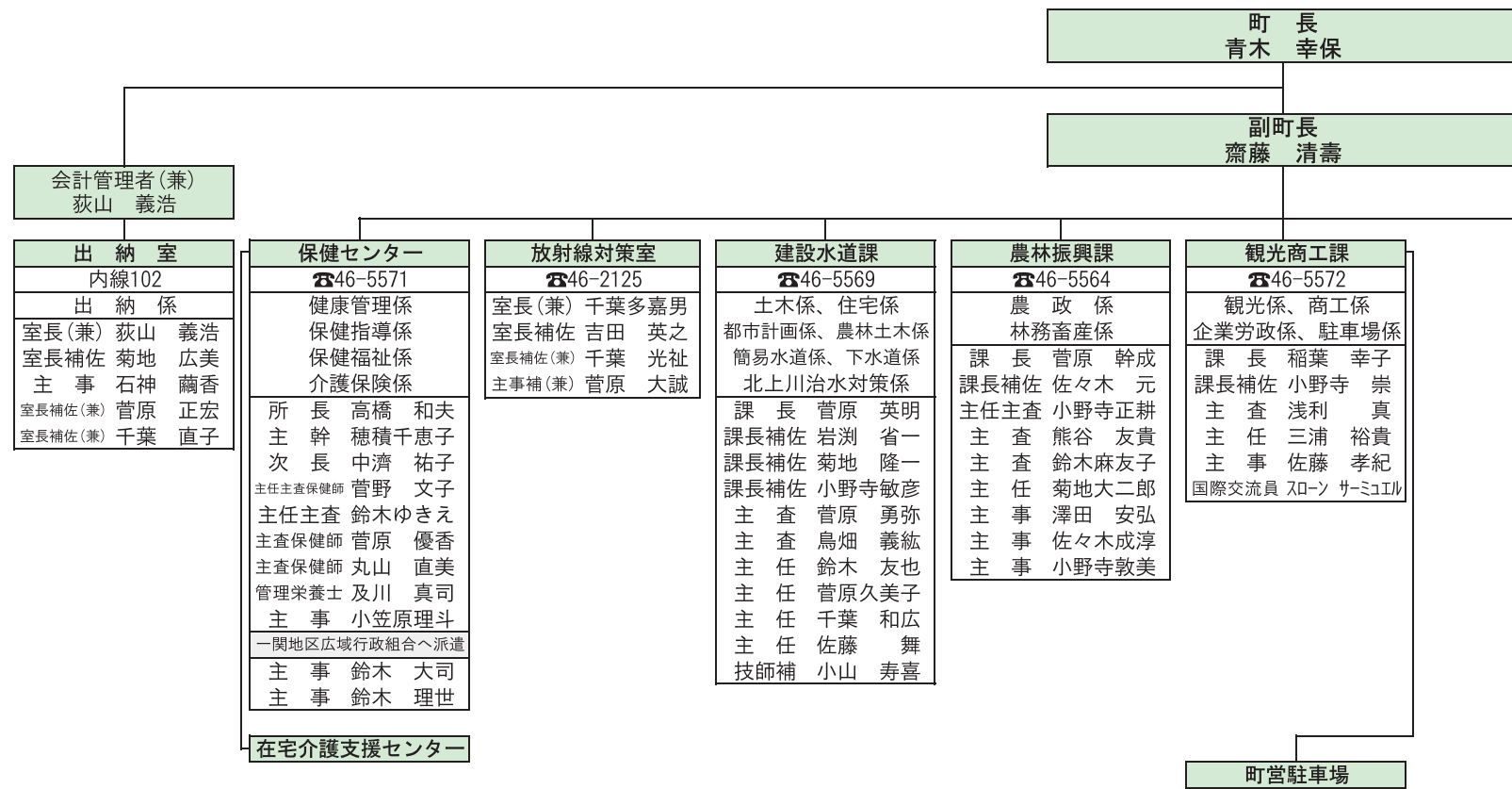
万円と、前年度当初比2億6824万5千円の増額となっております。

義務的経費については、人件費が給与改定や職員数の増加により3992万9千円の増、扶助費は医療費助成の増などにより581万3千円の増額となりましたが、公債費が4億3280万3千円と前年度当初比6129万6千円の減額となり、全体で19億8232万1千円と、前年度当初比で1555万4千円の減額となりました。

一般会計歳出



平成31年度 職員体制



4月1日付で町職員の人事異動を発令しました。
 新体制となった職員配置は次の通りです。

※「(兼)」は兼務を、「(併)」は併任、「(再)」は再任用、「(非)」は非常勤特別職を指します。
 ※小中学校は、町職員のみ掲載しています。

◎課長級の異動



議会事務局長
村上可奈子



建設水道課長
菅原 英明



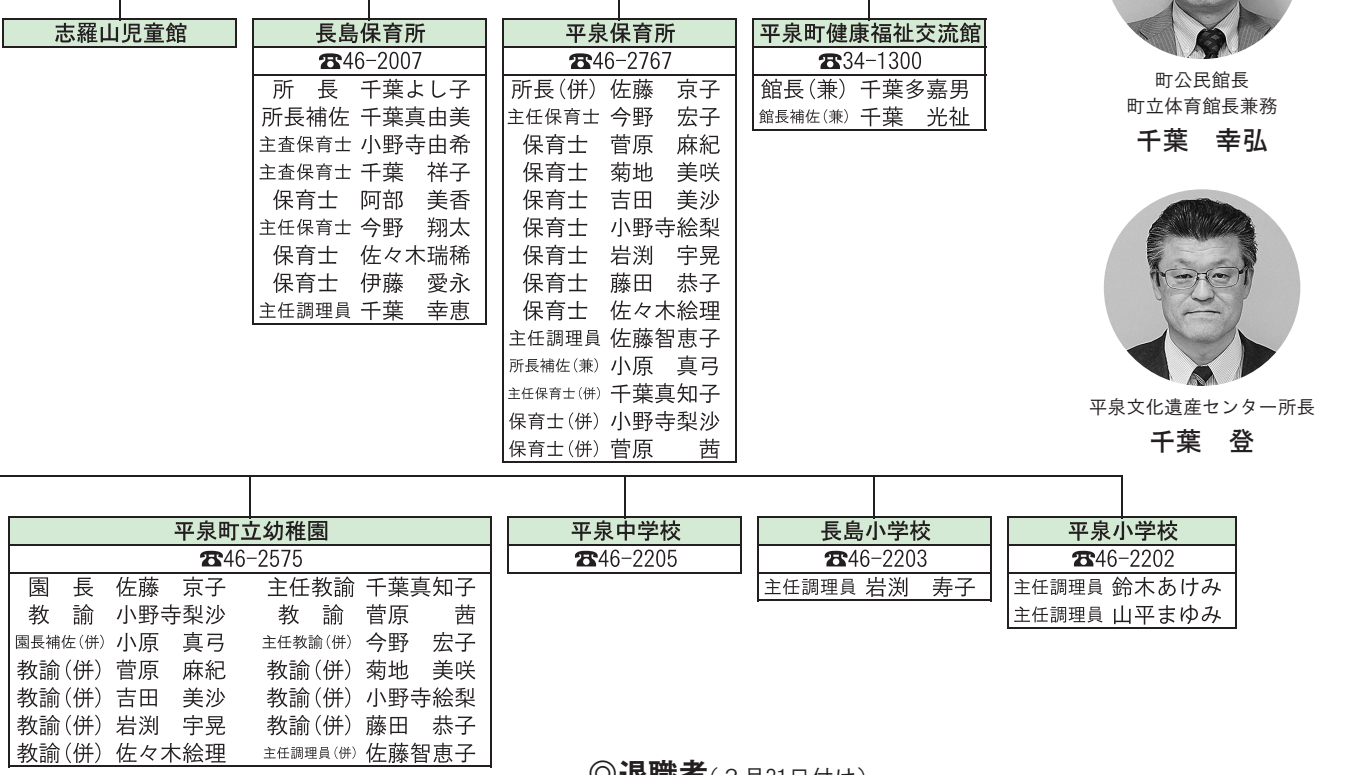
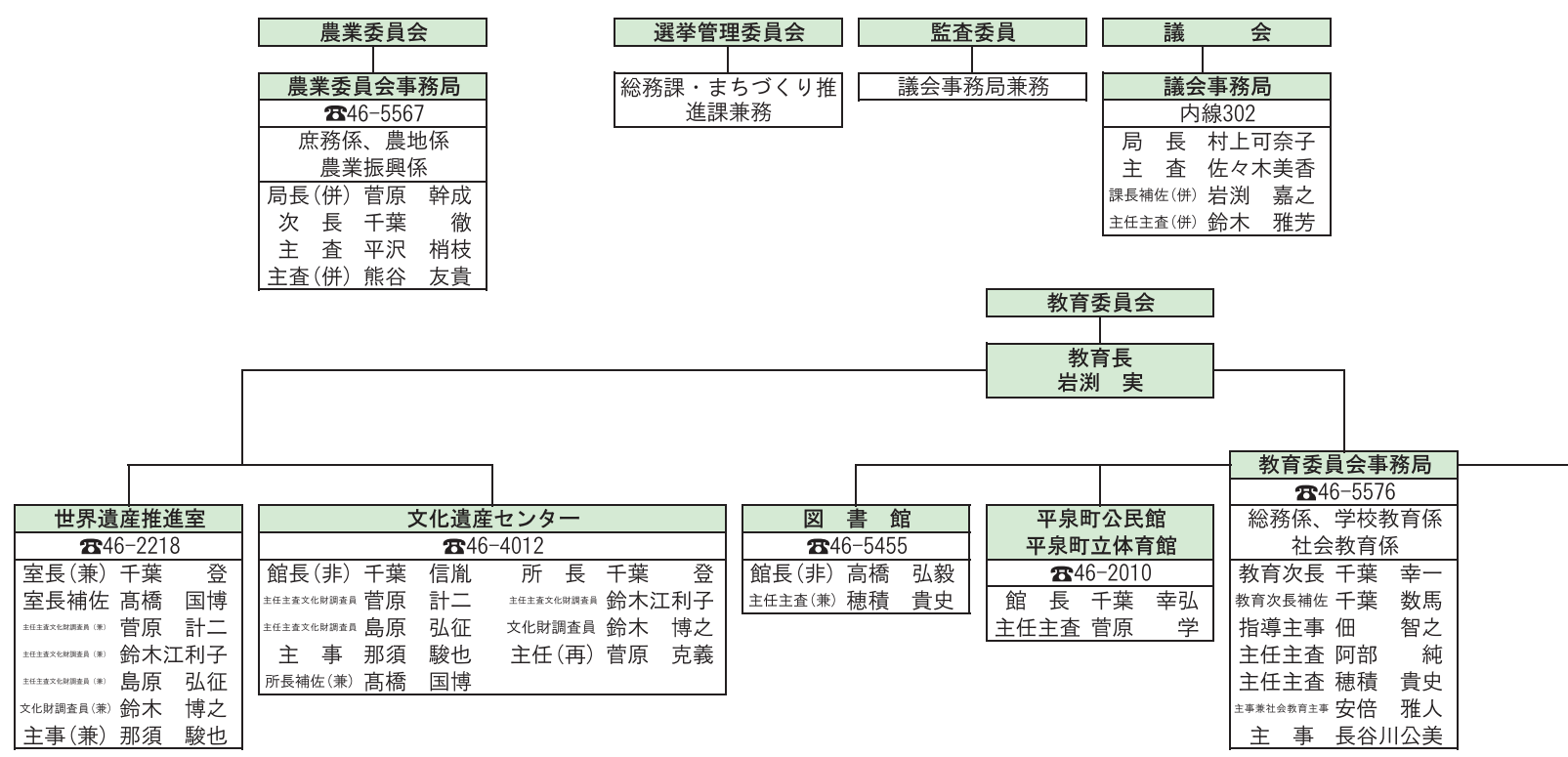
保健センター主幹
穂積千恵子



町公民館長
 町立体育館長兼務
千葉 幸弘



平泉文化遺産センター所長
千葉 登



◎退職者(3月31日付け)
 ▶建設水道課長 高橋 誠
 ▶平泉文化遺産センター所長 及川 司
 ▶総務課自動車運転手主任 浅利昭男

町の特定健診・後期高齢者健診が受けやすくなります

特定健診や後期高齢者健診をより多くの人が受診し、病気の早期発見、早期治療につなげていくため、平成31年度より新たに次の2点の取り組みを実施します。

- ① 特定健診の個人負担金を1500円から500円に引き下げます。
- ② 特定健診・後期高齢者健診は町の指定する日時、場所で行う集団健診のみでしたが、町と契約した町内および旧一関市内の医療機関で個別に受診できるようになります。

特定健診(国保に加入している人)

▽対象者

平泉町国民健康保険に加入している40～74歳の全員。

※治療中の人でも対象になります。

▽個別健診日程

2019年8月1日(木)～20年2月29日(土)

※医療機関によって異なります。

▽検査項目

問診、計測、尿検査、血液検査、心電図検査、眼底検査、推定塩分摂取量測定

後期高齢者健診

▽対象者

75歳以上または65歳以上で岩手県後期高齢者医療制度の加入者

▽健診日程

2019年10月1日(火)～15日(火)

▽検査項目

問診、計測、尿検査、血液検査、推定塩分摂取量測定

個別健診受診の流れ

- 7月下旬に保健推進員を通じて配布される健診のお知らせと受診券がお手元に届いた後、医療機関での個別健診希望者は、町民福祉課に直接お申し込みください。
- 申し込みした人に、個別健診用の受診票を送付します。
- 受診票が届いた後、受診を希望する医療機関に直接、予約してください。

③ 健診当日は、受診票と国民健康保険被保険者証、または後期高齢者医療被保険者証を持参の上、予約した医療機関で受診してください。

※各健診の日程や医療機関など詳細については、7月下旬に保健推進員を通じて配布される健診のお知らせをご覧ください。

※自分の健康を確認するため、必ず年1回、健診を受診しましょう。

問い合わせ先

町民福祉課 ☎46-5562



農地法に基づく下限面積(別段の面積)を設定しました

耕作を目的として農地の売買や貸借などを行う場合は、農地法第3条に基づき農業委員会の許可が必要ですが、許可要件の一つとして、権利取得後の農業経営面積が50㎡(5000平方メートル)以上であることが農地法に定められており、これを下限面積といいます。なお、この下限面積が地域の実情に合わない場合には、農業委員会において独自の面積(別段の面積)を設定できることとなっております。

町農業委員会では、町が新たに実施する「空き家・空き地バンク」の

義肢・装具等補装具巡回相談

■期日：5月28日(火)

午後1時30分～午後4時30分
(受付時間は午後2時まで)

■場所：千厩農村勤労福祉センター

■相談内容

義肢・装具等補装具の購入および借受け・修理要否・適合の判定

■対象者：相談内容による診断、判

県障がい者スポーツ大会参加選手を募集します

■期日：6月1日(土)

■場所：県営運動公園ほか県内各所

■対象者

身体障害者、療育、精神障害者保健福祉の各手帳を所持し、競技への出場を希望する人。

連携も考慮し、平成31年度の別段の面積を次の通り決定しました。

別段の面積を適用する農地

空き家バンクに登録された空き家に付随した農地(あらかじめ農業委員会に申請があった農地に限る)

別段の面積：171(100平方メートル)

※別段の面積は、当該空き家と農地をセットで売買または貸借する場合に限り適用され、上記以外の場合には通常の下限面積が適用されます。

問い合わせ先

農業委員会 ☎46-5567

定などを希望する人

※本人のみでの相談が困難な場合、家族など事情の分かる人の付き添いをお願いします。

申込期限：5月14日(火)

申し込み・問い合わせ先

保健センター ☎46-5571

競技種目

▽陸上▽フライングディスク▽水泳▽卓球▽アーチェリー▽ボウリング

申込期限：4月17日(水)

申し込み・問い合わせ先

保健センター ☎46-5571

国民健康保険の届け出を忘れず!

転出・転入や職場の健康保険に加入・脱退したときは、国民健康保険の届け出をする必要があります。届け出を行わないと国民健康保険税と職場の健康保険料の二重払いになってしまっただけでなく、保険証を誤って使用した場合に医療費を町へ返納する手続きが発生する場合がありますので、速やかに届け出をお願いします。

いします。左記の「国民健康保険の届け出が必要な場面」に該当する場合は、14日以内に町民福祉課窓口で届け出をしてください。また届け出に来た人の本人確認ができる書類が必要となります。

問い合わせ先

町民福祉課 ☎46-5562

国民健康保険の届け出が必要な場面

■国保に加入するとき

場面	届け出に必要なもの
他の市町村から転入してきたとき	他の市町村の転出証明書、印鑑
職場の健康保険をやめたとき	職場の健康保険の資格喪失証明書、印鑑
職場の健康保険の被扶養者でなくなったとき	被扶養者でない理由の証明書、印鑑
子どもが生まれたとき	母子健康手帳、保険証、印鑑

■国保を脱退するとき

場面	届け出に必要なもの
他の市町村へ転出するとき	保険証、印鑑
職場の健康保険に加入したとき	国保と職場の健康保険の保険証、印鑑
職場の健康保険の被扶養者になったとき	

■その他

場面	届け出に必要なもの
修学のため、住所を別に定めるとき	保険証、印鑑
保険証をなくしたとき	身分を証明するもの、印鑑

※本人確認ができる書類

- 1点で確認できるもの(写真付き)…運転免許証、住民基本台帳カード、パスポートなど
- 2点で確認できるもの…健康保険証、年金手帳、社員証、学生証など

大型連休中のごみ収集と尿汲み取り

■ごみ収集

ごみ収集カレンダーをご確認ください。

■処理施設でのごみの受け入れ

▽一関清掃センターで4月27日(土)午前中のみ受け入れます。

▽問い合わせ先：一関清掃センター

☎21-2157

■尿汲み取り

し尿汲み取りは余裕を持って早めにお申し込みください。

▽申し込み先

公徳社 ☎46-4235

侑平泉衛生社 ☎46-3934

■問い合わせ先

町民福祉課 ☎46-5562

地震による住宅被害復旧補助制度

東日本大震災と平成23年4月7日に発生した余震により住宅が被災した人を対象に、補修費用や改修費用の一部を補助します。

■補修に対する補助額

10万円以上の補修工事の半額(ただし上限は30万円)

※半壊、一部損壊した住宅が対象。応急修理制度を活用した場合は対象外。

■改修に対する補助額

①地震に強くなる(現在の耐震基準を満たさない住宅を基準に適合させる工事)

▽耐震改修工事の費用の半額(ただし上限は60万円)

②バリアフリーにする(床の段差解消、手すり設置、高齢者用トイレ設置などの工事)

▽バリアフリー改修工事の費用の半額(ただし上限は60万円)

■県産材の使用

▽県産の木材を積極的に使用した

改修工事の費用の半額(ただし上限は20万円)

■被災宅地復旧に対する補助額

地盤の補強や整地工事、擁壁の設置や補強工事などの復旧工事の費用の半額(ただし上限は200万円)

■利子補給

新築・補修で金融機関などから資金の借り入れをした場合に、その利子の一部を補給します。

■その他

▽工事を着工する前に必ず申請書類を提出してください。着工後の申請は補助対象外となります。なお当該年度内の完了が必須条件です。

▽対象となる工事内容を組み合わせる場合は、申請書に併せて工事した場合には、それぞれ補助金が交付されます。

▽予算には限りがあります。

■申し込み・問い合わせ先

建設水道課 ☎46-5569

4月21日(日)は一斉清掃の日です

みんなで協力して、公衆衛生の向上を図り、清潔で住みよい町にしましょう。

■清掃場所

住宅周辺、道路、河川、公園など

※地区によって、清掃場所や時間が異なります。詳細は、各行政区や班の指示に従ってください。

■清掃後のごみの排出先と排出方法

▽集めたごみは各地区の集積所においていただきます。

▽燃やすごみや燃やせないごみなどに分類し「指定袋」に入れてください。

▽分別されていないものは、ルール違反ごみのステッカーが貼られる場合があります。

■分別区分

▽びん：油のびん、汚れが取れないものは「燃やせないごみ」に分別してください。

▽ペットボトル：汚れが取れないものは「燃やすごみ」に分別してください。

▽缶：汚れが取れない缶は「燃やせないごみ」に分別してください。

▽スプレー缶：材質、汚れの取れないものなどに関わらず、穴を開けて「缶」に分別してください。

▽プラスチック製容器包装、発泡スチロール、食品トレイ：汚れの取れないものは「燃やすごみ」に分別してください。

■一般家庭ごみとの区別

▽一般家庭ごみと区分するため、一斉清掃で回収した袋にはマジックなどで「一斉清掃」必ず記入し一斉清掃と分かるようにしてください。

■不法投棄による処理困難物や粗大ごみなどの取り扱い

▽不法投棄による処理困難物(ガスボンベ・バッテリー・鉄塊など)や粗大ごみ、家電リサイクル法対象機器および資源有効利用促進対象機器(テレビ、冷蔵庫、冷凍庫、洗濯機、エアコン、衣類乾燥機、パソコン)を発見した場合には、回収しないで現状のまま、町民福祉課または駐在所まで連絡してください。(法律により罰則を適用します)

■回収

▽集められたごみは業者が一般家庭ごみと同じ収集日に収集運搬を行います。その間、集積所にごみが残っている場合があります。

▽側溝清掃などによる土砂、汚泥については回収できません。

■問い合わせ先

町民福祉課 ☎46-55662



地産地消推進店などを認定します

町内で生産される農林水産物・畜産物やこれらを使った加工品を、積極的に販売している店舗、生産者、活用している給食実施事業所などを、「平泉きらめきこはん推進店」「平泉きらめきこはん推進者」「平泉きらめきこはん推進店」「平泉きらめきこはん推進者」として認定します。

■対象

- ①平泉きらめきこはん推進店
町産農産物などを積極的に販売および活用する、町内の飲食店・販売店・農産物直売所・宿泊施設および加工者など
②平泉きらめきこはん推進者
①の推進店および町内で営業して

いる飲食店などに、町産農産物などを供給している町内に住所を有する農業者または生産者組織
③平泉きらめきこはん推進パートナー
町産農産物などを積極的に活用する、町内の給食実施事業所およびこの事業所に町産農産物などを供給する事業者など

■その他

認定に関する基準など事業の詳しい内容に関する説明会を、希望者を対象に開催します。

■申し込み・問い合わせ先

農林振興課 ☎46-55664

育英資金の貸し付けを行っています

■出願資格

- ▽高校以上に在学し、保護者または本人が町内に居住している人
▽学業意欲が高く、経済的な理由により修学が困難な人
▽連帯保証人を2人(保護者と保護者以外の者)立てられる人

■受付期間

4月10日(水)～5月10日(金)

■提出書類

- ▽育英資金貸付願書(現在の学部・学科を志望した理由、将来の目標などについての作文を添付)
※書類は4月1日(月)から教育委員会窓口および町ホームページ

ジで取得できます。

■住民票(願出人と保護者分)

■在学証明書

所得証明書(家族の所得証明書か源泉徴収票の写し)

■貸付金

- ①高校Ⅱ月額1万2千円以内
②高専Ⅱ月額2万円以内
③大学・大学院・専門学校などⅡ月額4万5千円以内

■貸付期間：平成31年4月から

■貸付決定：選考委員会を経て町長が決定します。

■申し込み・問い合わせ先

教育委員会 ☎46-5576

町への移住・定住を促進するため町有地を分譲します

■物件概要

- ①施設までの距離
平泉小、平泉中まで約2.4km
②都市計画区域：第1種住居地域
③建ぺい率容積率：60%・200%
④設備：上水道あり、下水道区域外

■申込受付期間

4月1日(月)から開始
午前8時30分～午後5時15分
※土曜、日曜日と祝日は除きます。
※2区画とも譲受人が決まり次第受け付けを終了します。

■申し込みの資格

- ①住宅を建築するための宅地を必要としていること。
②申込者またはその配偶者が満20歳以上45歳未満であること。ただし、45歳以上の場合でも分譲の申し込み日現在で小学生以下の子どもがいる人も対象となります。
③申込者に同居しようとする人がいること。

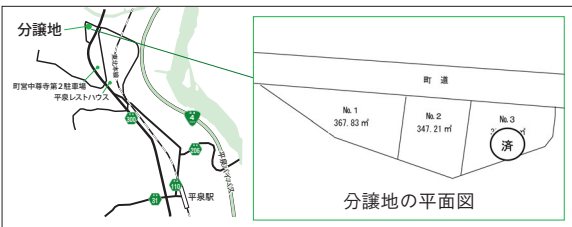
■分譲の条件

- ①宅地を住宅用地以外の目的に使用できません。
②宅地の引き渡しを受けた日から2年以内に住宅建築に着手し3年以内に完成させること。
③宅地の売買契約上の地位を第三者に譲渡することはできません。

■提出書類

- ①平泉町定住促進宅地分譲申込書
②分譲地の所在地
③分譲地の面積(m²)
④分譲地の分譲価格(円)

Table with 4 columns: 区画 No., 所在地, 面積 (m²), 分譲価格 (円). Rows include No. 1 (367.83 m², 2,834,000円), No. 2 (347.21 m², 2,809,000円), No. 3 (済).



- ①敷地内には桜の植栽があり、現状のまま分譲します。現地を確認し了解の上申し込みください。
②町道から敷地内への取付口は町で整備します。
③申し込み順に受け付けし、申込者が資格を有するか審査を行い、譲受人を決定します。
■申し込み・問い合わせ先
まちづくり推進課 ☎46-5578

春の狂犬病予防注射を実施します

「狂犬病予防法」により、狂犬病予防注射は年1回の接種が義務付けられています。国内での流行を防ぐため、ご協力をお願いします。

■接種対象：生後91日以上の全ての犬

■料金：3100円

※お釣りのないように準備をお願いします。

■注意事項

- ▽注射時には、保健センターから送付されるハガキと注射料金を忘れずに持参してください。
▽注射中に犬が逃げ出すことのないよう、事前に首輪などの点検をお願いします。
▽排泄物の処理は、飼い主が責任を持って行ってください。

▽訪問注射を希望する場合や期間中に注射を受けられない場合は、後日動物病院に連絡の上、接種してください。

■その他

当日、注射会場では犬の登録も実施します。登録料は3000円(注射料金と別途)です。

■問い合わせ先

保健センター ☎46-5571

狂犬病予防注射は毎年受けよう!



春の狂犬病予防注射の日程

Table with 3 columns: 期日, 場所, 時間. Rows are organized by date: 4月10日(水), 4月11日(木), 4月12日(金).



平泉の魅力向世界に向けて発信 全国ベスト10観光ウェブサイト

2月19日、平泉観光協会の千葉力男会長(写真中央)と山平功二事務局長(写真右)が役場を訪れ、同協会が開設する外国語表記のホームページが、一般社団法人日本フォトツーリズム協会が主催する「フォトジェニックサイト・アワード2018」で全国ベスト10観光ウェブサイトの一つに選ばれたことを報告しました。千葉会長は「今後も魅力的な写真や分かりやすい外国語などを心掛け、外国人により優しい対応を目指していきたい」と話していました。



地域一丸となった自主防災活動 12区自主防災会が優良表彰

平泉町第12区自主防災会(三浦明会長)が、地域一丸となった自主防災活動の積極的な取り組みが認められ、一関市消防本部より優良表彰を受賞しました。この表彰は、一関市・平泉町内で自主的に防災活動に取り組み地域防災力の向上に努めている個人・団体を表彰するものです。

2月26日に町役場を訪れ、青木町長に受賞を報告した三浦会長(写真中央)は「受賞は行政区長や地域の皆さんの協力のおかげ」と感謝していました。

申告納税制度の普及発展に尽力 千葉さんが仙台国税局長表彰を受賞

平泉青色申告会会長の千葉礼子さん(12区)が、長年にわたり率先して申告納税制度の普及啓発に努め、納税思想の高揚に尽力された功績が認められ、平成30年度仙台国税局長表彰を受賞されました。千葉さんは昭和58年に平泉青色申告会の理事となり、その後副会長や会長を歴任。現在は県青色申告会連合会の理事なども務めています。千葉さんは「皆さんの支えがあり受賞することができた。今後も納税の普及発展に努めていきたい」と話していました。



放射線量などの測定状況

問い合わせ先…放射線対策室 ☎46-2125

＜町内農産物などの測定結果＞

品目	産地	測定件数	放射性セシウム134と137の合計値(バクレル/kg)	備考
フキノトウ	平泉	1	不検出	基準値未満
セリ	平泉	1	不検出	基準値未満
葉ワラビ	平泉	1	不検出	基準値未満
タラノメ	長島	1	不検出	基準値未満

▷測定日は2月14日～3月13日

＜学校給食食材の測定結果＞

学校や保育所で使用・提供される給食食材や給食の放射性セシウムを測定した結果、全ての食材、学校給食で不検出の結果となりましたので、安全が確認されています。

■測定日…2月20日～3月13日

＜3月の定点地点放射線量測定結果＞

毎月測定している公民館・小学校などの定点地点(町内33カ所)の空間放射線量測定結果については、全測定地点において、国の除染基準である0.23マイクロシーベルト/時を超える地点はありませんでした。

第10回 ものをつくる。ひとを育てる。

魅力あふれる町内のさまざまな企業などを紹介します。

■問い合わせ先…観光商工課 ☎46-5572

◆有限会社千葉恵製菓

所在地…(本社工場)平泉町平泉字佐野原59-3

代表者…代表取締役 千葉正利

従業員数…84人(パートナー社員含む)

創業…昭和37年

会社概要

戦後、山目村(現一関市山目町)で、現代表取締役の祖父千葉恵吉が、自宅で「油麩」の製造販売を開始。昭和37年に「千葉恵菓子店」を創業し、和洋菓子の製造卸販売を開始。昭和47年に現在の本社工場に新築移転し、翌年に有限会社千葉恵製菓を設立しました。

「あんドーナツ」や「かりんとうまんじゅう」などの定番商品のほかに、季節商品やお盆菓子なども手掛け、県内外の量販店やスーパー、コンビニなどを中心に北海道から九州まで販路を拡大しています。

問い合わせ先…☎46-2791 FAX46-4110



さまざまな商品を販売



千葉恵製菓の本社工場

Interview

毎日食べられるお菓子を目指して

和菓子を通して、歴史と伝統の平泉を宣伝するのに役立てればと思いついた商品が「かわらけかりんとう」です。これは町内の遺跡から多数出土するかわらけを連想させる薄く伸ばしたかりんとうの生地にあん入りの黒蜜やごまを絡めた揚げ菓子です。食品添加物は使わず、小麦や砂糖、水などシンプルな材料のみを使用しており、素朴な味わいで飽きがこないと多くの方からご好評を得ています。

今後も、地元企業として「平泉」を広く発信できる商品の開発などに積極的に取り組んでいきます。



代表取締役
千葉正利さん



◀千葉恵製菓が5月から本格販売する「かわらけかりんとう」。販売価格は大袋(200g)が300円(税別)、小袋(80g)が120円(税別)。

平泉を掘る

重要文化財紹介②4

山水飛雁鏡・蒔絵鏡箱

平成3年に行った伽羅之御所跡5次発掘調査で、12世紀の井戸跡の底から銅鏡が鏡箱に収まった状態で出土しました。鏡箱は身だけで、ふたは見つかりません。

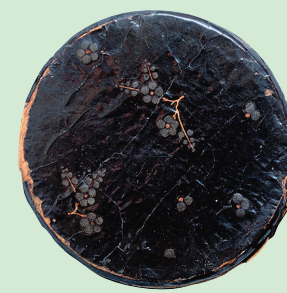
銅鏡の大きさは直径10.2センチ、厚さ0.1～0.2センチで、重さは113.5グラムあります。背面の中央には花の形を模した直径1.6センチ、高さ0.5センチの高まりがあり、ひもを通すための穴が開いています。また、背面は幅0.2センチ、厚さ0.7センチの縁で囲まれています。この縁の内には、水の流れと岩の風景があしらわれ、鳥(ガン)が戯れ遊ぶ様子が描かれていることから「山水飛雁鏡」と呼ばれます。

蒔絵鏡箱は直径11.1センチ、高さは1.6センチのものです。素材はヒノキで作られています。内外面に漆が塗られており、側面にはシダなどの植物や蝶、底面には梅の花の蒔絵が施されています。蒔絵は漆の上に金、銀などの粉を蒔いて模様を描く高度な技法で、金色堂にも用いられています。

この銅鏡と鏡のセットは、当時の人が井戸を埋める時に一緒に埋めたものとみられ、祭祀に使われたもののようです。秀衡の常の居所と言われる伽羅之御所からの出土品としてふさわしいものであり、銅鏡とそれを収める箱がセットで出土することは全国的にも大変珍しい事例と言えます。



山水飛雁鏡の背面



蒔絵鏡箱



むし歯のない 3歳児

町の健康診査で「むし歯のない3歳児」として表彰されたお子さんを紹介いたします。保護者から、むし歯ゼロへの取り組みなどをお聞きしました。

朝夜の仕上げ磨きと飲み物はお茶にしています



くぼ たみず き 久保田瑞姫ちゃん

朝夜は仕上げ磨きをしています



ちば さやか 千葉 彩夏ちゃん

毎食後の仕上げ磨きとうがい薬で口の中をきれいにしています



ちば すず か 千葉 涼香ちゃん

夜の仕上げ磨きを丁寧にし、その後はタブレットをあげています



ちば ひかり 千葉ひかりちゃん

予防接種は計画的に受けましょう

0歳の赤ちゃんをワクチンで防げる病気から守るために、生後2カ月になったら予防接種を受けることが大切です。法律で対象となる年齢や回数、接種間隔などが定められていますので計画的に予防接種を受けましょう。

なお、平成31年度に対象となる予防接種については個別にお知らせしますので、通知が届きましたら確認の上、接種しましょう。



■子どもの予防接種

予防接種の種類	対象年齢	接種回数
B型肝炎	1歳未満(標準…生後2~9カ月未満)	3回
ヒブ感染症	生後2カ月~60カ月(5歳まで)	4回
小児の肺炎球菌感染症	生後2カ月~60カ月(5歳まで)	4回
四種混合(ジフテリア・百日せき・破傷風・ポリオ)	生後3カ月~90カ月(7歳6カ月まで)	4回
二種混合	11歳以上13歳未満(13歳の誕生日の前日まで) ▷平成31年度…平成19年4月2日~20年4月1日生まれの人 ※小学6年生に個別通知します。	1回
麻しん風しん(MR)	【1期】1歳以上2歳未満 ※誕生日を迎えたらすぐに接種しましょう。	1回
	【2期】小学校就学前の1年間 ▷平成31年度…平成25年4月2日~26年4月1日生まれの人	1回
BCG	1歳未満(標準…生後5~8カ月未満)	1回
水痘(みずぼうそう)	1歳以上3歳未満	2回
日本脳炎	【1期】生後6カ月~90カ月(7歳6カ月まで) ※満3歳以上に実施	3回
	【2期】9歳以上13歳未満	1回
	【特例対象者】日本脳炎2期未接種者につきましては高校3年生に相当する年齢の人への接種勧奨をしています。	—

※感染症を予防するにはワクチン接種が有効です。対象年齢を過ぎると、任意接種となり、全額自己負担となります。接種忘れのないよう母子手帳の予防接種の欄をご確認ください。

知ってる?

子育て応援ナビ

「子育て応援ナビ」は、スマホ向けアプリです。乳幼児に必要な「予防接種」「幼児健診」「子育て情報」などの情報をお届けします。予防接種の接種時期を事前にメールでお知らせするため、予防接種忘れの防止や接種間隔の確認などにも役立ちます。アプリのダウンロードはこちらから！子育てにぜひご活用ください。



子育ての広場

Family Corner

子育て支援センターで開催されている各活動や子育てに役立つ情報をお届けします。

■のびのびクラブ

親子の触れ合いを深めるとともに、友だちと活動する楽しさを感じる事ができるよう、毎月楽しい行事や活動を企画しています。同年齢の子を持つ親の交流の場ともなっています。

■みんなの広場

食事や排せつ、睡眠などの生活に関することや子どもの発達を促すための学習・遊びを行います。親子で体験することで、「自分でやってみよう」という意欲や興味を引き出します。また、親同士やスタッフとの関わりの中で子育てに関する情報や悩みを共有し、理解を深める場にもなっています。

■給食試食会

保育所の給食を体験することができます。子どもの年齢に

合った食事の内容や調理方法を参考にすることが出来ます。友だちの姿に刺激を受け、箸の持ち方を確認したり、苦手なものに挑戦したりする姿が見られています。



園庭で楽しそうに遊ぶ子ども

4月の予定

- ◎園開放日(園庭・園舎)
 - ▽子育て支援センター 毎週月・水・金曜日
 - ▽長島保育所 毎週水曜日
- ◎のびのびクラブ
 - 「みんなで遊ぼう」
 - ※参加申込期限 12日(金)
 - ◎みんなの広場
 - 「手形をとろう」
 - ※参加申込期限 11日(木)
 - ◎給食試食会
 - ※参加申込期限 22日(月)
 - ◎問い合わせ先
 - 子育て支援センター (平泉保育所内) ☎46-2767
 - 15日(月)

一関保健所からのお知らせ ■申し込み・問い合わせ先…一関保健所保健課 ☎26-1415

こころの健康相談(事前予約必要)

- 専門医師が無料で、こころの健康相談に対応します。
- 日時…4月11日(木) 13:30~15:30
- 場所…一関保健所
- 申込期限…4月5日(金)まで

フリースペースひだまり(事前予約必要)

- ひきこもりで悩んでいる人が利用できます。
- 日時…4月15日(月) 13:30~16:00
- 場所…一関市勤労青少年ホーム(一関市田村町)

骨髄バンクドナー登録、血液検査(事前予約必要)

- 日時…4月9日(火)
 - ※骨髄バンクドナー登録 9:00~9:30
 - ※血液検査(HIVなど) 10:30~11:50
- 場所…一関保健所
- 血液検査の種類…▷HIV抗体検査
 - ▷梅毒抗体検査
 - ▷肝炎ウイルス検査
 - ▷クラミジア病原体検査(尿検査)
- 検査料金…無料

■大人の予防接種の一部助成をしています

①成人風しん予防接種(※任意の予防接種)

- 対象者
 - 昭和45年4月2日から平成12年4月1日生まれの人(平成31年度中に20~49歳になる人)
 - ※特に妊娠を希望している人、妊婦の配偶者および同居の家族はご検討ください。
- 助成額…▷麻しん(単抗原) 3,000円
 - ▷麻しん風しん混合(MR) 4,700円
 - ※差額は自己負担になります。

※接種を希望する人は保健センターにお問い合わせください。

②高齢者肺炎球菌ワクチン接種

- 対象者
 - 平成31年度中に65歳、70歳、75歳、80歳、85歳、90歳、95歳、100歳になる人
 - ※過去に1回でも高齢者肺炎球菌ワクチンを接種している人は対象外です。
- 助成額…4,000円
 - ※差額は自己負担となります。
- その他…対象者には個別にお知らせします。



平泉小学校

☎46-2202

新たな世界へ

3月20日、卒業式が行われました。55人の卒業生たちは、6年間の思いを胸に堂々と式に臨みま

した。「夢と希望を抱き新しい一歩を踏み出します困難に立ち向かう強い心と感謝の思いを胸に旅立ちます」

別れの言葉は、感謝と決意に満ちあふれた感動的なものとなりました。合唱「大切なもの」「ひろい世界へ」では、6年間の集大成にふさわしい自信と希望に満ちた晴れやかな表情を見ることができました。自分の課題と目標に向けてひたむきに努力し、着実に成長してきた6年間。特に「臨機応変」を学年テーマに掲げて精一杯取り組んできたこの1年間の活躍は、目を見張るものがありました。下級生たちにとって

も頼りになる憧れの存在でした。6年生の晴れやかな姿をしっかりとした姿勢で見つめ、精一杯の姿からは、「次は自分たちが頑張る番だ」という強い決意がひしひしと伝わってきました。より良い平泉小学校にしようという思いは、後輩たちもしっかりと引き継がれました。バトンは着実につながり、4月から新たな平泉小学校の歴史が豊かに刻まれていくことでしょう。



晴れやかな姿の卒業生たち

★長島小学校

☎46-2203

ありがとうごさいます

去る3月20日「第42回卒業証書授与式」を挙行しました。青木町長をはじめ、たくさんのご来賓の皆さまに見守られながら、感動のうちに12人の6年生が小学校を巣立ちました。振り返ると、30年度は、春の藤原まつりパレードへの参加、運動会、全校炊事遠足、吹奏楽祭、学習発表会、さらに長島消防クラブの活動や地域の行事への合奏団の参加など、たくさん行事を予定通り行うことができました。その都度、子どもたちの成長を確かめることもできました。12人の6年生はみんな仲良く、そして友だち思いの優しい子どもたちです。周りの人への感謝の気持ちを忘れることもありませんでした。中学校では、ますます友だちの輪が広まり、たくましくなっていくことでしょう。

この一年、保護者の皆さまはもちろんだ、地域の皆さまに支えられ、見守られながら学校生活を送ることができたことを感謝申し上げます。1年間本当にありがとうございました。

31年度は4月5日に始業式、8日には14人のかわいい1年生を迎え、入学式を行う予定です。今後子どもたちの豊かな成長のために、教職員一丸となって指導に励んでまいりますので、皆さまの変わらぬご支援・ご協力をよろしくお願ひします。



学びやを巣立つ12人の卒業生

平泉中学校

☎46-2205

第43回卒業証書授与式

3月13日、たくさんのご来賓と保護者の皆さまにご臨席いただき、本校卒業式を挙行しました。担任の呼び名に元気な返事で応え、卒業証書を校長から授与される卒業生の姿は、より一層自信に満ちあふれていました。

在校生を代表して伊藤拓海さんが「先輩方は常に私たちの目標であり、心の支えでもありました。そんな先輩方の目標に向かって突き進む姿と、先輩方が築き上げてきたたくさん

の伝統を、私たちがしっかりと引き継いでいきます」と送辞を述べました。続いて、卒業生を代表し、橋階啓人さんが答辞を述べました。後輩や教職員、ご来賓の方々、そして家族に向けての言葉からは、中学校3年間でどれだけの人間として大きく成長できたかをうかがい知ることができました。将

来は、お世話になった方々やふるさと平泉に少しでも恩返しできるように、感謝の気持ちを忘れず、社会に貢献できる人になるために努力する決意を持って卒業します」と力強く誓い、答辞を結びました。

感動的な式後、在校生の精一杯の応援と吹奏楽部の演奏に包まれるながら、笑いあり涙ありの見送りで、卒業生60人が巣立っていきました。



卒業生のことば・合唱



卒業証書授与

平成31年度栗登一平スポーツ交流事業 グラウンド・ゴルフ大会



栗原市、登米市、一関市、平泉町の住民の健康の保持・増進と県境を越えた交流の推進を図るためグラウンド・ゴルフ大会を開催します。

■期日
6月4日(火)
※予備日6月5日(水)

■会場
一関サッカー・ラグビー場(一関市狐禅寺字石ノ瀬98-1)

■参加資格
栗原市、登米市、一関市、平泉町に在住または、勤務している人

■定員：300人
■参加費：一人500円

■競技規則
当該年度(公社)日本グラウンド・ゴルフ協会ルールを準用するほか、ローカルルールを適用します。

■競技方法
①24ホール(8ホール×3コース)をプレーし、その合計打数により順

位を決定します。

②競技は個人戦で行います。

③その他詳細は当日のプログラムによります。

■表彰
①男女別に1位から5位まで表彰。1位から3位までトロフィー・賞状・副賞、4位と5位に賞状・副賞を授与。

②ホールインワン賞あり(1回につき100円)

③ダイヤモンド賞は、日本グラウンド・ゴルフ協会が表彰します。(会員のみ該当)

④参加者全員に参加賞を贈ります。

■当日スケジュール
▽午前8時：受け付け

▽午前8時30分：開会式

▽式終了後：競技開始
※大会中は昼食時間は設けません。

▽午後2時：競技終了
※競技終了後交流ゲームを行います。

▽ゲーム終了後：閉会式

■申し込み方法

申し込み先に直接訪れるか、電話またはFAXでお申し込みください。

※4月10日(水)より受け付けを開始します。

なお申込期限の5月10日(金)までに申し込み先へ参加費を納入してください。

■その他

①組み合わせなどは主催者にて決定します。

②参加者に傷害保険(全国市長会市民総合賠償保険)を適用しています。

③雨天の場合(小雨決行)開催の有無を午前6時に決定します。

▽雨天時間い合わせ先
一関市総合体育館

☎31-3111

④昼食・飲料水は各自で準備願ひます。

■申し込み・問い合わせ先
町体育協会
(町教育委員会事務局内)

☎46-5576
☎46-2015

スポーツ少年団の団員募集

本年度のスポーツ少年団の団員募集は、4月9日ごろから学校を通じて行われる予定です。

本年度団員を募集する種目は▷野球▷サッカー▷バレーボール▷ソフトテニス▷ミニバスケットボール▷剣道▷空手道▷卓球一の予定です。

スポ少の活動から、スポーツする喜び、スポーツを通じた体と心の健全育成を目指しましょう。

■新規スポーツ少年団募集

本年度新たにスポーツ少年団を立ち上げる予定がある場合は、4月4日(木)までに町スポーツ少年団事務局(役場教育委員会内☎46-5576)までご連絡をお願いします。

町卓球協会 会員募集中!

卓球は体格や年齢に関係なく楽しめるスポーツで、ウォーキングと並び脳の活性化に優れた効果をもたらします。また、危険性も少なく天候に左右されないのも魅力です。ピンポンラリーを通じてスポーツの楽しさ、喜びを体験しませんか?

初心者も大歓迎です。ラケットをお貸ししますので、興味のある人はお気軽にお問い合わせください。

■活動日...①月曜日 20:00~21:00

(平泉中柔剣道場)

②火曜日 20:00~21:00

(平泉中体育館ギャラリー)

③木曜日 19:00~21:00

(長島体育館)

■年会費...3,000円 ※学生は無料

■問い合わせ先...同協会 事務局

菅原幹成 ☎090-6224-8693



戸籍の窓

(2/21～3/20届出分)

◆人口の動き 3月1日現在

男	3,681 (一6人)	転入	12 (2月中)
女	3,933 (一10人)	転出	20 (2月中)
人口	7,614 (一16人)	出生	2 (2月中)
世帯	2,632 (一3世帯)	死亡	10 (2月中)

※ () 内は前月からの増減

ご寄付ありがとうございました

- 町へ
《ふるさと応援寄附基金》
鈴木孝夫さま(東京都)……………50,000円
《世界遺産推進基金》
平泉町世界遺産推進協議会さま(平泉文化遺産センター設置募金箱から)……………95,435円
みちのくコカ・コーラボトリング株式会社さま……………192,773円
- 町社会福祉協議会へ
千葉勝子さま(柳御所)……………500,000円
中尊寺寒行者さま(衣関)……………200,000円

広報紙の有料広告を募集中

町では毎月1回、1日に発行している町広報紙「広報ひらいずみ」に掲載する有料広告を募集しています。
企業、事業所、商店などの宣伝やイベント告知などさまざまな用途にご活用ください。
問い合わせ先…まちづくり推進課 ☎46-5578

健康・医療

4月の夜間救急当番医

日程	地区	医療機関	日程	地区	医療機関
1日(月)	西	蓬田内科医院(花泉町) ☎36-3336	15日(月)	西	桂島医院 ☎21-8883
	東	室根診療所(室根町) ☎64-2127		東	もりあい内科クリニック(千蔵町) ☎51-3322
2日(火)	西	菅原内科循環器科医院(花泉町) ☎82-5528	16日(火)	西	佐藤循環器内科医院 ☎23-9678
	東	菅野内科医院(大東町) ☎75-2772		東	猿沢診療所(大東町) ☎76-2020
3日(水)	西	阿部内科クリニック ☎23-2918	17日(水)	西	木村消化器内科 ☎21-1311
	東	かわさきファミリークリニック(川崎町) ☎43-3770		東	かわさきファミリークリニック(川崎町) ☎43-3770
4日(木)	西	ひらいずみ内科クリニック ☎34-1133	18日(木)	西	西城医院(舞川) ☎28-2393
	東	県立千蔵病院(千蔵町) ☎53-2101		東	県立千蔵病院(千蔵町) ☎53-2101
5日(金)	西	一関中央クリニック ☎21-1222	19日(金)	西	寺崎内科胃腸科医院 ☎23-6211
	東	千蔵ひかりクリニック(千蔵町) ☎51-1156		東	谷藤内科医院(千蔵町) ☎51-3355
8日(月)	西	及川内科胃腸科クリニック ☎31-3131	22日(月)	西	袋医院(花泉町) ☎82-3316
	東	たかがね内科泌尿器科クリニック(千蔵町) ☎51-1377		東	吉田内科循環器科医院(大東町) ☎71-2131
9日(火)	西	いとう脳神経内科 ☎21-8200	23日(火)	西	さとう小児科医院 ☎23-4020
	東	県立大東病院(大東町) ☎72-2121		東	県立大東病院(大東町) ☎72-2121
10日(水)	西	小野寺内科循環器科 ☎23-5600	24日(水)	西	岩手クリニック一関 ☎21-5111
	東	かわさきファミリークリニック(川崎町) ☎43-3770		東	かわさきファミリークリニック(川崎町) ☎43-3770
11日(木)	西	千葉内科医院 ☎25-3211	25日(木)	西	誠信堂医院(小児科)(花泉町) ☎82-3434
	東	県立千蔵病院(千蔵町) ☎53-2101		東	県立千蔵病院(千蔵町) ☎53-2101
12日(金)	西	かとうこどもクリニック ☎33-2211	26日(金)	西	中野内科循環器科クリニック ☎33-2311
	東	菊池内科医院(大東町) ☎74-2512		東	菜の花クリニック千蔵(千蔵町) ☎34-7787

診療時間…18:00～20:00

※当番医は変更になる場合があります。あらかじめ当番医、または一関西消防署(☎25-0119)に確認してください。

4月の休日当番医

日程	西地区		東地区
	内科	外科	
7日(日)	菊池医院 ☎23-7100	佐藤外科肛門科医院 ☎26-5125	千蔵ひかりクリニック(千蔵町) ☎51-1156
14日(日)	さとう小児科医院 ☎23-4020	西城医院(舞川) ☎28-2393	奥玉診療所(千蔵町) ☎56-2751
21日(日)	佐藤循環器内科医院 ☎23-9678	一関病院 ☎23-2050	かわさきファミリークリニック(川崎町) ☎43-3770
28日(日)	蓬田内科医院(花泉町) ☎36-3336	こいね耳鼻咽喉科アレルギー科クリニック ☎33-2117	菅野内科医院(大東町) ☎75-2772
29日(月)	西城病院 ☎23-3636	菅原整形外科クリニック ☎23-0501	ひがしやま病院(東山町) ☎48-2666
30日(火)	桂島医院 ☎21-8883	産婦人科野田 ☎23-0608	たかがね内科泌尿器科クリニック(千蔵町) ☎51-1377

診療時間…9:00～17:00

※当番医は変更になる場合があります。あらかじめ当番医、または一関西消防署(☎25-0119)に確認してください。

4月の労働者の健康相談日

一関地域産業保健センターでは、50人未満の小規模事業所の事業主や労働者を対象に、産業医が健康相談に応じます。

日程	時間	相談場所
4日(木)	13:00～15:00	一関商工会議所千蔵支所
11日(木)	13:00～15:00	一関市医師会事務所(一関市大手町3-40岩手日報ビル5階)
18日(木)	13:00～15:00	
25日(木)	13:00～15:00	

問い合わせ先…一関地域産業保健センター ☎23-5110、☎23-9955

医療機関の名称変更

4月1日より、下記の医療機関が名称変更しました。

【旧】佐藤胃腸科内科医院 ⇒ 【新】佐藤循環器内科医院

※住所…一関市山目町1-6-27

※電話番号、FAX番号は変更ありません。

問い合わせ先…佐藤循環器内科医院 ☎23-9678

お知らせ

軽減税率対策補助金が用意されています

本年の10月1日に予定されている消費税引上げの際には、軽減税率制度が実施され、税率8%と10%、双方の商品を取り扱う事業者はさまざまな対応が必要になります。

こうした事業者を支援するため、国において軽減税率に対応するためのレジや受発注システム、請求書の発行を行うシステムの改修・導入に対する補助金が用意されています。お早めにご対応いただきますよう、よろしくお願ひします。

問い合わせ先…軽減税率対策補助金事務局 ☎0120-398-111
ホームページ(<http://kzt-hojo.jp/>)

いわて花巻空港情報

いわて花巻空港からは、現在、国内線は札幌、名古屋、大阪、福岡、国際線は台北、上海へ運航されています。旅行、ビジネスなどにいわて花巻空港をぜひご活用ください。

■「パスポート取得応援キャンペーン」実施中

現在、いわて花巻空港発着の国際定期便の利用の岩手県民の皆さまを対象に、新たなパスポート取得(または更新)費用の一部として、5,000円を助成しています。

問い合わせ先…岩手県空港利用促進協議会 ☎019-624-6330

相談・説明会

ヨイ歯デーテレホン相談

日時…4月18日(木) 10:00～19:00

受付内容…歯やお口についての悩み ※相談料は無料

※電話で受け付け後、協会医師より折り返し連絡します。

※回答時間は19:00以降となります。

相談・問い合わせ先…岩手県保険医協会歯科部 ☎019-651-7341

いちサポ就労相談

就職活動がうまくいかないと感じている人の相談に応じます。相談は無料で、事前予約が必要です。

受付時間…平日 9:00～17:00

場所…なのはなプラザ4階

内容…コミュニケーションセミナーなどの各種講座、企業見学・体験を通して働く力、自信を引き出します。志望動機の書き方、面接練習など個別に対応します。

対象…39歳以下の求職中の人またはその家族

※いちサポ登録が必要

申し込み・問い合わせ先

いちのせき若者サポートステーション ☎48-4467

消費生活のトラブルをご相談ください!

春は新生活を始める人が多い季節ですが、それに伴って商品購入などの契約に関するトラブルに巻き込まれる危険性が増す時期でもあります。また、5月の元号改元に乗じた詐欺も全国で発生しています。

町では消費者トラブルに対応するために一関市と連携し、消費生活相談に応じる窓口として、一関市消費生活センターを設置しています。悪質商法や架空請求、多重債務などの消費生活に関する相談に、消費生活相談員が対応します。困ったときには、一人で悩まず、お気軽にご相談ください。

相談・問い合わせ先…一関市消費生活センター

▷一関相談室 ☎21-8342

▷千蔵相談室 ☎53-3957

多重債務相談窓口

多重債務で悩んでいる人からの相談に無料で応じています。

場所…盛岡合同庁舎4階(盛岡市内丸7-25)

受け付け…月～金曜日(祝日、年末年始除く) 8:30～16:30

相談専用電話…☎019-622-1637

問い合わせ先…東北財務局盛岡財務事務所 ☎019-625-3353

無料法律相談

4月の日程	担当弁護士	予約開始	5月の日程	担当弁護士	予約開始
4日(木)	北村 宏洋	3/29(金)	9日(木)	蜂谷 大	4/26(金)
11日(木)	蜂谷 大		16日(木)	吉田 俊晴	
18日(木)	小原 恒之		23日(木)	北村 宏洋	
25日(木)	佐藤 一博		30日(木)	赤津 聡	

時間…10:00～15:00 場所…一関市役所本庁

予約・問い合わせ先…一関市役所生活環境課 ☎21-2111

チャレンジいわてアビリンピック2019

障害のある人の職業能力の向上と雇用促進のため、障がい者技能競技大会を開催します。

日時…7月7日(日)
場所…県立産業技術短期大学校 (紫波郡矢巾町大字南矢幅10-3-1)

種目…▷身体・知的・精神障がい者部門
ワープロ、表計算、喫茶サービス、ビルクリーニング、洋裁、DTP、オフィスアシスタント
▷知的障がい者部門
縫製、木工、パソコンデータ入力

参加資格…平成31年4月1日現在、満15歳以上の障害者手帳など所持者で県内に居住または県内の事業所などに在籍している人

申込期限…5月21日(火)
その他…詳細についてはお問い合わせください。

申し込み・問い合わせ先
独立行政法人高齢・障害・求職者雇用支援機構 岩手支部 高齢・障害者業務課 ☎019-654-2081

新聞紙で作るコサージュ

日時…4月25日(木) 9:30~12:00
場所…一関清掃センターリサイクルプラザ工芸室
内容…古新聞紙のカラー印刷ページを利用して、コサージュ(花)を作ります。

持ち物…筆記用具、木工ボンド、はさみ
募集人数…先着16人 ※平泉町・一関市に在住の人
費用…無料
申込期限…定員に達した時点で終了
申し込み・問い合わせ先…リサイクルプラザ ☎21-2157

点訳・音訳・録音図書編集 | Tサポーター体験会

見えない、見えにくい人のための図書などを制作するボランティアや目や肢体不自由の人へのパソコン操作を支援するサポーターの体験をすることができます。

日時…4月12日(金) ①10:00~12:00、②13:00~15:00
会場…アイーナ(いわて県民情報交流センター) 4階 視聴覚障がい者情報センター
内容…センターの見学、説明、体験
申し込み方法…事前に電話で予約をしてください。
申し込み・問い合わせ先…県立視聴覚障がい者情報センター ☎019-606-1743

広報クイズ

問題：①今年の春の藤原まつりで義経公に扮するのは誰？
②今年平泉中学校を卒業した生徒の数は何人？
③今月号のどこかにちょうちよさんが隠れています。そのページは？
アンケート…広報に関する意見感想、取り上げてほしい内容など自由にお書きください。



募集

西行桜の森まつり植樹会

日時…4月20日(土) 10:00~13:00 ※小雨決行
場所…西行桜の森 木工芸館「遊鶴」 (平泉町長島字深山95-741)

内容
▷西行桜の森植樹会場にてエドヒガン植樹(約1㎡移動)
▷木工芸館「遊鶴」にて昼食後、希望者は西行桜の森を散策
参加費…大人1,000円(昼食・飲食代として)
参加方法…4月17日(水)までに電話で事前申し込みをお願いします。

その他
▷昼食のほか、ジュース、ビールなどを準備しています。
▷送迎バスを運行しますのでご利用ください。

送迎バス運行スケジュール
▷行き①役場発(9:20)→長島体育館発(9:40経由)→会場着
▷帰り①会場発(13:10)→長島体育館経由→役場着
②会場発(14:30)→長島体育館経由→役場着
申し込み・問い合わせ先…農林振興課 ☎46-5564

県の発掘調査作業員

採用人数…18人程度
勤務場所…柳之御所遺跡発掘調査現場(町内)
採用職種…日々雇用職員(室外作業員)
任用期間…6月~10月(予定) ※月15日以内の雇用
業務内容…発掘調査作業
採用条件…自宅から通勤できる健康な人で、平泉の歴史・文化、考古学に興味がある人

勤務条件…県の「臨時的任用職員人事取扱要領」に準じます。
▷日給…6,430円▷賃金支払日…毎月15日▷通勤手当…なし▷加入保険…なし▷退職金制度…なし

勤務時間…8:30~17:15
休日…月15日以内の雇用となります。天候などによって変更あり。

申し込み方法…履歴書に記入の上、5月7日(火)から17日(金)までに平泉遺跡群調査事務所に郵送してください。書類選考などによって採用の採否を決定します。

申し込み・問い合わせ先…平泉町平泉字伽羅羅108-1 平泉遺跡群調査事務所 ☎46-2820

商品券当選者

応募は8通で、8人が正解でした。次の2人に商品券を贈ります。おめでとうございます！
鈴木 小百合さん(9区)
千葉 江美さん(20区)

先月号の答え：①10②マチイロ③17パー
締め切り：4月12日(金) (当日消印有効)

あて先：〒029-4192 平泉町平泉字志羅山45番地2 平泉町役場 公聴広報係

文芸

短歌

平泉短歌会 吉田 英子 先生選
「予定表楽しみひとつ増えたり」傘寿の会へ返信を出す
こよみでは立春すでに過ぎれど春はいまだに窓雪降る
裸木の満天星花芽つつけんつん仲びてうす紅光る

千田 庄子 (五十音順)
島山 喜一
晴山 京子

俳句

東稲吟社 佐々木 邦世 先生選
天 宇野千代の小鉢に香る露の薑味噌
地 亜麻色の草木目醒むる春の雨
人 紅梅や老舗菓子舗に古き井戸

鈴木 信
菅原 茂子
岩淵真理子

編集後記

「平成という一つの時代の幕が下りると同時に、私の広報担当としての時代もついに終わりのときを迎えました」という格好良い編集後記を考えていましたが、異動はありませんでした。広報ひらいずみの新たな歴史のページを刻むため本年度も引き続き頑張ります。(千葉武裕)

4月の納期

▽固定資産税(第1期)
◎納期限：5月7日(火)

4月のカレンダー

Calendar table with columns: 日曜, 主な行事, 時間, 場所. Rows include dates from 1st to 30th and various events like '社協ふくし相談', '平泉中学校入学式', '長島保育所入所式', etc.

ダイヤルイン(各部署へ直通です)

- ◆観光商工課☎46-5572
◆保健センター☎46-5571
◆教育委員会☎46-5576
◆平泉小学校☎46-2202
◆平泉町公民館☎46-2010
◆道の駅平泉☎48-4795

- ◆役場(代表)☎46-2111
◆建設水道課☎46-5569
◆総務課☎46-5540
◆平泉保育所☎46-2767
◆長島小学校☎46-2203
◆平泉文化遺産センター☎46-4012
◆浄土の館☎48-3451

- ◆町民福祉課☎46-5562
◆農業委員会☎46-5567
◆まちづくり推進課☎46-5578
◆長島保育所☎46-2007
◆平泉中学校☎46-2205
◆世界遺産推進室☎46-2218

まちの最新情報を発信中!

◆町公式 Facebook ページ



◆町ホームページ



◆広報紙アプリ「マチイロ」



- ◆エフエム岩手(80.3MHz)「平泉ひかるFM」 毎週月曜日12:00~12:30
◆FMあすも(79.5MHz)「ウィークリーひらいずみ」 毎週土曜日8:00~8:30

知っとう♪ 行っとう♪ 道の駅平泉 **得** 情報

■問い合わせ先…道の駅平泉 ☎48-4795

道の駅事務スタッフ/
葛西名菜子さん



おじさまも
納得のスタミナ満点
ステーキ丼です。
男性だけでなく女性
も注文できますよ

【レストランメニュー紹介】

ステーキを使ったスタミナ満点の「おやじパワー丼」を4月の平日限定で提供します。
男性客からの「レディースランチ」だけでなく、「おやじランチも欲しい!」との熱烈なリクエストに応えました。



【期間限定】
おやじパワー丼
1,000円(税込み)

※5人以上で注文する場合は要予約。

柔らかくて風味豊かなサーロインステーキとシャキシャキのオニオンライスに、さっぱりとした和風おろしソースをかけて味わいます。炊き具合が絶妙と評判の町内産ひとめぼれと絡めて食べれば、箸が止まりません。付け合わせの町内産葉ワサビと、平泉三代みそを使ったみそ汁の味も楽しめます。

【4月のイベント情報】

4月27日は、道の駅平泉オープン2周年の日です! 記念ウィークの4月27日から5月5日まで、山王太鼓やよさこいソランのフレンズ華組、いわてチアリーディングスクール、水沢民族舞踊サークル「たけのこ」らによる多彩な発表が2周年を盛り上げます。同期間中は、産直で1000円以上お買い上げの方毎日先着300人に、記念品として花の種をプレゼントします。ぜひお越しください。

4月のイチオシ! 山菜の季節到来! 町内産の新鮮な山菜

4月は、町内で採れた山菜が彩り豊かに並びます。中でも、旬のタラノメやコゴミ、フキ、ギョウジャニンニク、シドケなどがお薦めです。季節ならではの山菜料理で、食卓に春を感じましょう。

山菜研究家/阿部慶元さん(13区)



豊富な種類の
山菜を確かな品質で
出荷できるように
心掛けています