

# ひろいずみ

広報

やすらぎと文化をおりなす  
千年のまちづくり

HIRAIZUMI  
Public Relations Magazine

| 岩手県平泉町 | 平成31年1月号 | No.739 |

2019

1

NO. 739



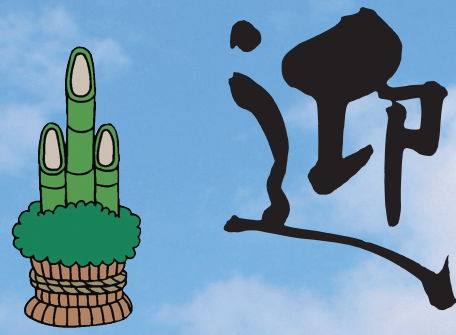
## ★COVER

### かわいらしい踊りに拍手

12月1日に町立幼稚園と平泉保育所の発表会が開かれました。かわいらしい衣装を身に着け一生懸命踊る子どもたちの姿に、保護者らから大きな拍手が送られていました。

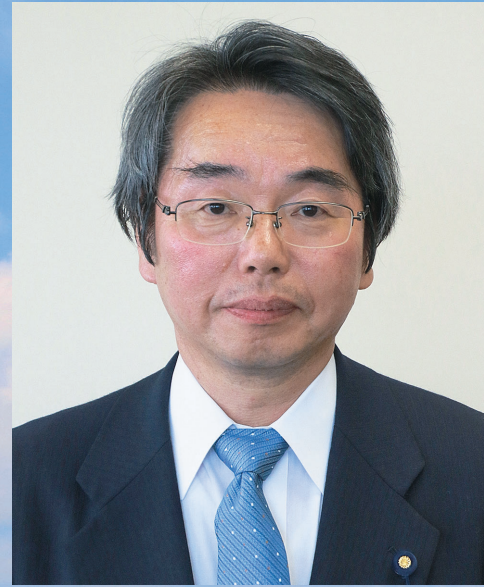
#### 1月号●主なCONTENTS

- 2 新年のあいさつ
- 4 【特集】亥年生まれ今年の抱負
- 7 税申告の準備を始めましょう



# 迎

# 春



## 行財政を あらゆる角度から しっかりと審議していく

平泉町議会議長 佐藤 孝悟



## 町民と共に まちづくりを

平泉町長 青木 幸保

謹んで新年のお慶びを申し上げます。皆さまにおかれましては、穏やかなお正月を迎えられたことと思います。

また、日ごろより議会活動にご協力を賜り心からお礼申し上げます。

さて、昨年は春先から天候不順ということで作物の出来具合が心配されました。米については「やや良」ということですが、農家の皆さまに伺いますと決して良い作柄ではなかったとも聞きます。西日本におきましては7月豪雨、8月には台風被害、そして9月には北海道胆振東部地震と災害地においては大変な一年であったと思います。

スポーツ界におきましては、岩手県の若者が世界のアスリートとして活躍しております。大リーガーの大谷翔平選手をはじめとし、スノーボードでは岩淵麗菜選手、スキージャンプの小林陵侖選手など一流選手として確かな地位を築いております。彼らの存在が子どもたちに夢を与え、やがては次世代のアスリートを生み出す力となるものと期待できます。かつて「この町からプロ野球選手を出したい」と頑張っていた人がおりました。我々大人の役割は、そのような若者を輩出できる、その環境づくりに力を注ぐことであると考えます。

当町におきましては、一関市・奥州市・平泉町と2市1町での「東稲山麓地域」の農業遺産の認定が今回はかないませんでした。

同様に世界遺産の拡張登録推薦書の提出についても、さらに調査が必要であることから見送られました。

しかしそのような中、岩手県では以前より計画されていた「平泉の文化遺産」ガイドンス施設(仮称)の整備に踏み出しました。現在の柳之御所資料館が建設場所であることから、「道の駅平泉」も含めた、よりにぎわいのあるエリアになることが期待されます。開館予定が世界遺産登録10周年の年でもあり多くの来町者が見込まれます。

町内事業としては、現在進行中のスマートインターチェンジの整備と、その周辺開発、これから建設される新社会教育施設と大型事業が始まります。財政状況を心配する声もありますが、議会としても、十分な調査を行い、慎重に判断してまいりたいと思います。

議会は、町民の皆さまが議会に関心を持てる活動をしていかなければなりません。昨年は、各行政区で開催された議会報告会での「意見・要望」を取りまとめ町に提出し、その回答を各行政区長に報告いたしました。このような活動に、より多くの皆さまに参加していただければと思います。

結びになりますが、平泉町にとりまして素晴らしい年でありまして、皆さま方のご健勝ご多幸を心からご祈念申し上げます。新年のあいさついたします。

新年に当たり、ごあいさつを申し上げます。皆さまには、新たな希望を胸に新春をお迎えしたこととお慶び申し上げます。また日ごろより町政に對しましてご理解とご支援を賜り深く感謝申し上げます。

本年は、未曾有の被害をもたらした東日本大震災から8年目を迎えますが、ラグビーワールドカップ2019の釜石開催や、三陸防災復興プロジェクト2019が執り行われることから、当町といたしましても復興の後押しを行ってまいります。

さて、昨年は、当町に企業立地している株式会社松栄堂が販売する平泉産のもち米を使った菓子「平泉黄金餅」、第14区が行っている買い物困難者へのボランティア活動がそれぞれ全国表彰を受け、また世界遺産平泉・関DMOの設立、さらに東北初となるものづくりの現場を公開するオープンファクトリー五感市が開催されるなど、民間の活力が存分に発揮された一年だったと感じております。

庁舎内を顧みますと、小さなことではありますが、町民の皆さまからご要望が多かった防災無線の取扱者に多数の女性職員を登用することに始まり、20代から40代の若い世代から意見を聞く若者会議の設置、町の政策全てをチェックし改善につなげる政策評価を実施いたしました。今後もこのような取り組みを推進し、より良いまちづくりにつなげてまいります。

また、宮城県栗原市、登米市、一関市との県際連携、秋田県大館市、横手市、美郷町との奥州藤原氏関係連携、さらに義経・与一・弁慶・静・継信・忠信合同サミットin平泉が開催されるなど、広域連携が進んだ年でもありました。2年後に迫った世界遺産登録

10周年を見据え、より連携を強化いたします。今年はいよいよ大型事業が目に見え始めます。民間活力を活用して建設することとした公民館と図書館につきましては、ご意見を頂戴しながら、設計施工業者を選定いたしますとともに、建設する用地の買収・発掘調査を実施いたします。

平泉スマートインターチェンジの建設工事は、本格化したし、周辺の開発につきましましては、情報発信に努めながら推進してまいります。

新平泉町総合計画後期基本計画におきましては、最終年の前の4年目に当たります。そのためこれまでの目標の達成状況を細かく分析するなど、総括に向けた取り組みを推進し、2021年から10年間の基本構想、前期基本計画の策定に取り掛かります。

若者会議からの意見ですが、やはり働く場の確保は当町にとっての大きな課題といえます。人口減少に歯止めをかけるためにも、今年は企業誘致に特にも力を入れてまいります。その一方で企業側からは、雇用の確保をお願いされております。皆さまのご子息の中でUターンを希望する人がいれば、ご相談ください幸いです。

交通弱者対策につきましては、官民一体となって進めてまいります。特にも患者送迎バスのルートの見直しを検討し、より多くの方々への移動手段の確保に努めます。

このように、今年も町民と共にまちづくりを進めていく所存ですので、今後ともお力添えをお願い申し上げます。

結びに、本年の皆さまのご健勝とご多幸を心からお祈りいたします。

## 今年達成したい3つの目標

僕が今年達成したいことは3つあります。1つ目は、習字です。4段になれるようにしっかりと頑張りたいです。2つ目は算数の勉強で、とても苦手な教科なので頑張りたいです。最後の3つ目はマラソンです。練習をたくさんして今年のマラソン大会では、順位を上げたいです。



ちばけいすけ  
千葉佳祐さん  
(平成19年生まれ・平泉小5年)

## みんなの手本になりたい

今年、私が頑張りたいことは2つあります。1つ目は、5年生のまとめをしっかりと、安心して進級できるようにしたいです。2つ目は、最高学年として、みんなの手本となり、支えられるようにしたいです。また委員会やマーチングでも手本になれるように頑張りたいです。



おいかわ ゆい  
及川結衣さん  
(平成19年生まれ・平泉小5年)

## 時間を見て生活をしたい

今年の目標は、最高学年になるので全校生徒の手本になれるように頑張ることです。特に頑張ることは、全校一番のあいさつをすることです。また登校時間に遅れるので、時間を見て生活するように気を付けたいと思います。そして地域の人にもあいさつしたいです。



おだしまけいと  
小田島慧人さん  
(平成19年生まれ・平泉小5年)

## 最高学年としての1年間！

今年は、最高学年です。1年間6年生として年下の学年の人とたくさん交流して、1年生の人たちと仲良くなりたいです。またたくさん人の顔や名前を覚えて、下級生が困っている時は声を掛けたいです。委員会やクラブでも手本になれるように頑張ります。



えんどうはるか  
遠藤悠香さん(写真左)  
(平成19年生まれ・平泉小5年)

# 抱負 今年の



町内亥年生まれの人数

生まれた年	人数
大正12年	15人
昭和10年	86人
昭和22年	145人
昭和34年	98人
昭和46年	79人
昭和58年	85人
平成7年	37人
平成19年	58人
合計	603人

(平成30年12月18日時点)

## みんなが笑顔になる演奏を

僕が今年頑張りたいことは、合奏団活動です。理由は、長島小学校では合奏団演奏が盛んなので、練習を一生懸命頑張りと、見に来てくれる人がすてきな笑顔になったり、うれしくなったりする演奏をしたいからです。最高学年としてより良い合奏団にしていきたいです。



ちばゆうた  
千葉悠太さん  
(平成19年生まれ・長島小5年)

## 算数の計算を解けるように

私が、今年頑張りたいことは、委員会活動です。新しく4年生が入るので、下の学年に教えながらしっかりと頑張りたいです。また勉強も頑張りたいです。算数が苦手なので、計算が早く解けるように一人勉強でたくさん練習したいと思います。



きくちなお  
菊地奈央さん  
(平成19年生まれ・長島小5年)

# 生まれ 亥年

【特集】  
亥年のししどし  
今年亥年生まれの人数は、12番目に当たります。亥年生まれで現在町内に在住している人は603人(平成30年12月18日現在)。次代を担う子どもたちを代表して、8人の皆さんに今年の抱負や目標をお聞きしました。

## 勉強と野球を頑張る

ぼくが、今年頑張りたいことは、勉強と野球です。勉強では、苦手な国語を復習して得意な教科にしたいです。野球では、打撃と守備を練習してもっと上手になりたいです。そして練習試合や大会のときに、勝てるように頑張りたいです。



ささきゆうじろう  
佐々木優次郎さん  
(平成19年生まれ・長島小5年)

## パートリーダーとして

私の今年の目標は2つあり、1つは今習っているバドミントンです。去年よりもレベルアップできるように頑張りたいです。2つ目は合奏団活動です。パーカッションでパートリーダーなので、テンポがずれないようにして、みんなを引っ張っていけるよう頑張りたいです。



ちだみづき  
千田美月さん  
(平成19年生まれ・長島小5年)

# 税申告の準備を始めましょう

間もなく町・県民税の申告と所得税の確定申告の時期を迎えます。収入、支出の科目ごとの整理や各種控除を証明する書類などの確認を行い、税申告に向けて準備を始めましょう。

■**申告会場**…役場2階201会議室  
 ※例年、申告会場は混雑しますので税務署が開設する申告書作成会場などをお早めにご利用ください。

■**申告の日程**…下表の通り

■**受付時間**…8:30～15:30  
 ※例年予備日の2日間は大変混雑するため、午前中のみ(12:00まで)の受け付けとなりますので、ご注意ください。

■**受け付けできる申告**

- ①確定(所得税)申告、②町・県民税申告
- ※青色申告以外の人でも申告の内容によっては税務署へご案内する場合があります。
- ※土地・建物の売却に伴う収入がある人は、早めに税務署へ申告されることをお勧めします。

■**注意点(重要)**

- ①対象行政区などの日に都合の付かない場合は、対象行政区以外の日に申告することも可能ですが、対象行政区の人を優先的に受け付けすることになります。

## 平成30年(平成31年度)確定・町県民税申告の日程

日程	対象行政区など	日程	対象行政区など	日程	対象行政区など	日程	対象行政区など
2月12日(火)	肉・乳用牛生産者	2月20日(水)	6区	2月28日(木)	12区	3月8日(金)	18区
2月13日(水)		2月21日(木)	7区	3月1日(金)	13区	3月11日(月)	19区
2月14日(木)		2月22日(金)	8区	3月4日(月)	14区	3月12日(火)	20区
2月15日(金)	1区、3区	2月25日(月)	9区	3月5日(火)	15区	3月13日(水)	21区
2月18日(月)	2区	2月26日(火)	10区	3月6日(水)	16区	3月14日(木)	予備日(受け付けは12:00まで)
2月19日(火)	4区、5区	2月27日(水)	11区	3月7日(木)	17区	3月15日(金)	

## 一関税務署からのお知らせ

■一関税務署では、確定申告書作成会場を開設します

- ▶期間…2月18日(月)～3月15日(金)(土日を除く)
- ▶開設時間…9:00～16:00
- ▶場所…岩手日報社一関ビル3階大ホール  
 ※期間中は、一関税務署内では申告書を作成できません。上記の会場で申告してください。なお駐車場は台数に限りがあるため、公共交通機関をご利用ください。

▶**問い合わせ先**…一関税務署 ☎23-4205  
 ※確定申告に関するご質問などは「確定申告電話相談センター」(音声案内で0番を選択)でお答えします。

■**確定申告書の作成には、国税庁ホームページをご利用ください**

画面の案内に従って金額などを入力すれば、控除額や税額などが自動計算され、所得税・消費税の申告書などが作成できます。

作成した申告書は、印刷して郵送などで提出できるほか、

りますので、あらかじめご了承ください。

②申告書類の整理記帳(収支内訳の作成など)が済んでいる皆さんの待ち時間を短縮するため、主に事業や不動産収入のある人は受け付けで収支内訳など(帳簿など)を提示していただき、書類の作成が済んでいる人のみを受け付けします。(作成済書類の提示がない場合は、受け付けできません)

③個人で事業や農業、不動産所得がある全ての人に日々の取引に関する帳簿の記帳が義務付けられています。収入や各経費の記帳漏れがないか、1年間の合計額が正しく計算されているか帳簿の確認をお願いします。(1年間の合計額を必ず計算してください)

④医療費控除がある人は個人ごと、病院ごとの合計額と通院費用をあらかじめ計算してきてください。必要事項が記載された「医療費のお知らせ」など医療費通知を添付すると、医療費の明細記入を省略できます。医療費控除の特例(セルフメディケーション税制)を選択適用する人は、薬局など販売店ごと、医薬品名ごとの合計をあらかじめ計算してきてください。

⑤収支内訳の作成や申告について不明な場合は、2月からの申告期間前に最寄りの税務署や税務課へ事前にご相談ください。

e-TAXを利用して電子送信により提出することもできます。また税務署で職員との対面による本人確認を行い「ID・パスワード」を取得されている人で、給与所得者(年末調整済み)で医療費控除またはふるさと納税などの寄付金控除を適用して申告する人は、スマホでも申告できます。詳しくは国税庁ホームページ(<http://www.nta.go.jp>)をご覧ください。

▶**ホームページでの申告書作成のメリット**

- ①24時間利用でき、空いている時間に簡単に作成
- ②自動計算機能で計算間違いのない申告書を作成

▶**「e-TAX」を利用した電子送信のメリット**

- ①源泉徴収票などの添付書類の提出を省略できる(5年間保存が必要)
- ②書面で提出するよりも早く還付金が受け取れる(3週間程度)

■**問い合わせ先**  
 税務課 ☎46-5563

# 新教育委員会制度の概要

「地方教育行政の組織及び運営に関する法律の一部を改正する法律」が、平成27年4月1日に施行され、この改正により、地方教育行政における組織体制の明確化や、迅速な危機管理体制の構築、町長と教育委員会との連携の強化など教育委員会制度の改革を進め、新しい体制を構築していくこととなりました。

町教育委員会では、法律の経過措置に基づき、前教育長の任期満了まで旧制度の体制を継続してきましたが、31年1月1日から新教育長の就任に伴い、新制度へと移行することになります。

町長と教育委員会が十分な意思疎通を図り、教育の課題ややるべき姿を共有しながら教育行政を推進するため、総合教育会議を設けることとされました。主に、教育行政の大綱の策定、教育の条件整備など重点的に講ずべき施策、児童生徒などの生命・身体保護など緊急の場合の対応などを協議する場です。

町長は、総合教育会議で協議・調整された「大綱」を策定します。町長、教育委員会は、策定した大綱に基づき、それぞれの所管する事務を執行します。

■**大綱を策定する理由**  
 地方公共団体としての教育政策に関する方向性が明確化となります。

町議会定例会12月会議において教育長人事に関する同意を得たことから、岩淵実氏が教育長に就任しました。

「地方教育行政の組織及び運営に関する法律の一部を改正する法律」の改正により、教育委員長と教育長を一本化(教育委員長を廃止)した新教育委員会制度の任命になります。任期は平成31年1月1日から3年間です。



岩淵実氏(69歳)

# 教育長に岩淵実氏が就任しました

【略歴】二松学舎大学文学部卒業。昭和46年に教員となり、大船渡事務所長を経て一関小学校長などを歴任。平成24年4月から町教育長を務めており、引き続きの就任となります。

町長と教育委員会が十分な意思疎通を図り、教育の課題ややるべき姿を共有しながら教育行政を推進するため、総合教育会議を設けることとされました。主に、教育行政の大綱の策定、教育の条件整備など重点的に講ずべき施策、児童生徒などの生命・身体保護など緊急の場合の対応などを協議する場です。

町長は、総合教育会議で協議・調整された「大綱」を策定します。町長、教育委員会は、策定した大綱に基づき、それぞれの所管する事務を執行します。

■**大綱を策定する理由**  
 地方公共団体としての教育政策に関する方向性が明確化となります。

町長と教育委員会が十分な意思疎通を図り、教育の課題ややるべき姿を共有しながら教育行政を推進するため、総合教育会議を設けることとされました。主に、教育行政の大綱の策定、教育の条件整備など重点的に講ずべき施策、児童生徒などの生命・身体保護など緊急の場合の対応などを協議する場です。

町長は、総合教育会議で協議・調整された「大綱」を策定します。町長、教育委員会は、策定した大綱に基づき、それぞれの所管する事務を執行します。

■**大綱を策定する理由**  
 地方公共団体としての教育政策に関する方向性が明確化となります。

# 平成30年度平泉町任期付職員採用試験

平成31年4月1日の採用候補者を決定する平成30年度平泉町任期付職員採用試験を次の通り行います。

## ■募集職種と採用予定人員

保育士・幼稚園教諭 2人程度

## ■任期と採用予定年月日

- ▷任期…3年
- ▷採用予定年月日…平成31年4月1日

## ■勤務条件

勤務条件(給与、勤務時間、休暇、服務など)は、基本的に正規職員と同様です。

## ■受験資格

保育士および幼稚園教諭の資格を有している人または平成31年3月31日までに取得見込みの人で、昭和53年4月2日以降に生まれた人(平成30年4月1日現在の年齢が19歳以上40歳未満の人)

## ■受験手続き

受験申込書に必要な事項を自書し、所定の箇所に写真を貼って総務課に提出してください。

- 添付書類は次の通りです。
  - ▷郵便はがき…1枚
    - ※受験票用(郵便料額が印刷されているもので無地のもの)
  - ▷写真…2枚
    - ※裏面に氏名を記入の上、1枚は申込書に貼付、1枚は町において受験票に貼付して返します。この受験票を試験当日持参してください。

## ■受験申込書の交付

申込用紙は町役場2階総務課で交付します。また採用試験実施要領や受験申込書は、町ホームページからもダウンロードできます。



## ■受付期間

# 1月4日金～1月25日金

受付時間 8:30～17:15  
※土曜日と日曜日、祝日は受け付けできません。  
※郵送の場合、期限内必着とします。

## ■採用試験日

# 2月10日回

- ▷受付時間…8:00～8:15
- ▷試験開始時間…8:30
- ▷試験会場…平泉文化遺産センター  
(平泉町平泉字花立44番地)

## ■試験方法

- ▷筆記試験(作文)
  - 町職員にふさわしい識見、表現力などを有しているかを見るために行います。
- ▷口述試験
  - 保育士・幼稚園教諭としての適性を見るための個別面接を行います。

## ■問い合わせ先

総務課 ☎46-2111



あなたの力を平泉町行政へ！  
お申し込みを  
お待ちしております

## 平成31年度町臨時的任用職員を募集します

### ■職種

- ① 一般事務職員
- ② 保育士
- ③ 看護師(保育所勤務)
- ④ 悠久の湯平泉温泉職員(フロントまたは厨房)
- ⑤ 児童館管理人
- ⑥ 幼稚園教諭
- ⑦ 図書館事務職員
- ⑧ 発掘調査事務補助員
- ⑨ 文化遺産センター受付職員
- ⑩ 調理員
- ⑪ 用務員
- ⑫ 学校特別支援教育支援員
- ⑬ 学校読書推進員
- ⑭ 英語教育推進員
- ⑮ 体育施設管理人
- ⑯ 運転手
- ⑰ 放射線測定事務補助員
- ⑱ 保健師

### ■資格など

- ▽平成31年4月1日現在おおむね65歳までの人(各職種で必要となる資格は次の通りです)
- ▽②は保育士資格のある人
- ▽③は看護師資格のある人
- ▽⑥は幼稚園教諭資格のある人
- ▽⑧は発掘調査経験のある人
- ▽⑭は英語教科の免許または英語講師などの経験のある人
- ▽⑮は草刈り機の操作ができる人
- ▽⑯は大型運転免許資格のある人

### ▽⑱は保健師資格のある人

### ■勤務形態

- ① 期限付き(6カ月以内の期間で雇用、更新可)
  - ② 日々雇用(1日ごとの雇用、同一人を継続して2日以上雇用する場合は30日を超えない期間)
  - ③ 時間雇用(1週間28時間以内の勤務で1年を超えない期間)
- ※職種によって勤務形態が異なります。

### ■給料

町の「臨時的任用職員人事事務取扱要領」に基づき支給します。

### ■申し込み方法

1月31日(木)までに、希望する職種、勤務の形態を記入した履歴書を役場総務課に提出してください。履歴書の様式は町ホームページに掲載されていますが、市販されているものでも構いません。なお上記②③⑥⑯をお申し込みの人は、資格を証明する書類の写しを履歴書に添付してください。

### ■その他

書類選考後「31年度町任用予定者名簿」に登録されますが、職種ごとの任用状況により、名簿登録順および希望する勤務形態などで採用するものではありません。名簿登録の有効期限は32年3月31日までです。

### ■申し込み・問い合わせ先

総務課 ☎46-5540

## 「平泉町教育委員会表彰」候補者を募集します

町教育委員会では、教育や文化、体育などにおいて功績などがあった個人や団体を対象に毎年表彰を行っています。平成30年度において、次の要件に該当する場合には推薦または情報提供をお願いします。

### ■対象者

町内小中学校などに在籍する児童生徒および町内の住民(幼児や成人なども含む)または団体

### ■要件

体育や文化振興などの競技会やコンクールなどにおいて、次のいずれかに該当する場合。

- ① 大臣表彰または同程度の表彰を受けたもの
- ② 全国規模の催しにおいて

て表彰を受けたもの③東北規模の催しにおいて3位以上の表彰を受けたもの④県規模の催しにおいて1位の表彰を受けたもの

### ■推薦方法

1月25日(金)までに表彰候補者推薦書(用紙は教育委員会事務局備え付け)および功績を確認できる資料(賞状の写しや新聞掲載記事など)を提出してください。

### ■表彰

2月17日(日)に開催する「生涯学習市民のつどい」において、表彰状および記念品を授与します。

### ■問い合わせ先

教育委員会 ☎46-5576

## 飲酒運転、年始は特に注意が必要です

重大事故に直結する悪質・危険な飲酒運転が、いまだに後を絶ちません。飲酒運転は運転者本人、車やお酒の提供者、同乗者が厳しく罰せられるだけでなく、被害者やその家族の人生を大きく狂わせる結果につながります。

特に年始は、新年会や正月など飲酒の機会が増え、飲酒運転による事故も増加する傾向にあります。飲酒運転をすることはもとより、たとえ自分が運転しなくても、友達やお客さんなどが飲酒運転をするこ

とを知りながら車を貸したり、車に同乗したり、お酒を提供したりしてはいけません。町民の皆さん一人一人が「飲酒運転は絶対にしない、させない」を徹底し、飲酒運転を根絶しましょう。

### ■問い合わせ先

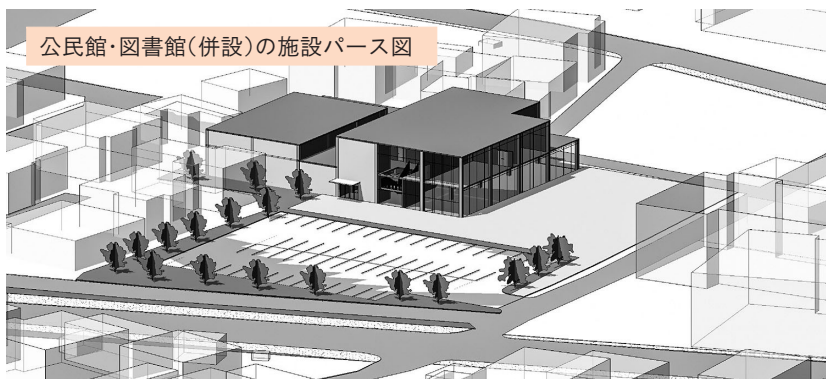
町民福祉課 ☎46-5562



新社会教育施設に係るワークショップを開催します

新社会教育施設の整備に伴い町公民館や町立図書館などを利用している皆さんを中心にワークショップを開催します。

- 日時 1月12日(土) 午前9時〜
■場所 役場2階201会議室
■テーマ こんな場所がいいな 町の学習拠点
■対象者 ①町内に住所を有する町公民館・町立図書館利用団体と利用者
②町内に住所を有する参加希望者
■申し込み方法 町教育委員会事務局へ1月9日(水)までにお申し込みください。なお申し込み多数の場合は、先着順(30人)となりますのでご了承ください。
■問い合わせ先 教育委員会 ☎46-5576



※イメージ図。実際の配置および景観に配慮した外観などは今後検討します。

就学援助制度をご利用ください

- ① 経済的な理由で子どもを小中学校へ就学させることが困難な家庭に、学用品費・給食費・医療費などの一部を援助する制度があります。詳しくは子どもが在籍する学校または町教育委員会までご相談ください。
■就学援助の対象者
①生活保護を受けている人
②児童生徒の両親が住民税非課税の人
③児童扶養手当の全額支給を受けている人
④世帯の収入額が生活保護法に基づいて算出された基準額未満の人
■問い合わせ先 教育委員会 ☎46-5576

社会教育指導員を募集します

- 主な職種 ①町公民館の各種講座の企画・運営と公民館窓口業務などの管理業務
②社会教育分野における町民や各種団体に対する指導・助言など
■募集人数：若干名
■勤務時間 週28時間以内。原則として平日午前9時〜午後4時まで。ただし、行事や講座などにより土曜日、日曜日、祝日および夜間に勤務する場合があります。
■採用期間 4月1日〜平成32年3月31日
■報酬 月額15万3千円(社会保険の適用)

交通安全運動を推進する交通指導員を募集します

- 主な業務
▽朝の街頭交通指導(月4〜5回、1時間程度)
▽催し物での交通整理
▽交通安全広報と教育活動
■募集人数 若干名
■応募資格
▽町内在住の20歳以上の人
▽交通安全の推進活動に興味のある健康な人
▽普通自動車免許を所有している人
■任期 2年間
■報酬 月額17万5500円
■その他
▽夏・冬制服などは無償貸与
▽年間90日以上勤務
■申し込み方法 履歴書を町民福祉課へ提出してください。後日、面接の日程などを連絡します。
■申込期限 1月31日(木)まで
■申し込み・問い合わせ先 町民福祉課 ☎46-5562

「ひらいらいずみ子育て応援ナビ」をご利用ください

町では、予防接種スケジュール管理と子育て情報を提供するサービスとして「ひらいらいずみ子育て応援ナビ」の配信を行っています。

乳幼児期に必要な不可欠な「予防接種」「健診」「医療機関」「子育て情報」などの情報を、保護者のモバイルへ直接お届けします。

「ひらいらいずみ子育て応援ナビ」を利用する場合は、登録が必要となります。なお登録は無料(通信費、パッケージ代は自己負担)ですので、ぜひご利用ください。



詳しい内容については子育て応援ナビをご覧ください。
■問い合わせ先 保健センター ☎46-5571

町広報紙に掲載する有料広告を募集しています

町では毎月1回、1日に発行している町広報紙「広報ひらいらいずみ」に掲載する有料広告を募集しています。

- 規格
▽区画A 縦約4.5センチ×横約8.8センチ 色(黒)刷り
▽区画B 縦約4.5センチ×横約17.9センチ 単色(黒)刷り

「広報ひらいらいずみ」の各号1回(複数回の掲載も可)
■掲載期間 「広報ひらいらいずみ」の各号1回(複数回の掲載も可)
■その他 詳しい内容については町ホームページをご覧ください。
■申し込み・問い合わせ先 まちづくり推進課 ☎46-5578



町で募金箱を設置した「平成30年北海道胆振東部地震災害」募金活動にご協力いただきありがとうございます。
12月14日までに、合計で1万8758円の義援金が集まり、同日までに日本赤十字社を通じて、集まった義援金を全額寄付しました。
■問い合わせ先 町民福祉課 ☎46-5562

募金協力のお礼と報告

町で募金箱を設置した「平成30年北海道胆振東部地震災害」募金活動にご協力いただきありがとうございます。
12月14日までに、合計で1万8758円の義援金が集まり、同日までに日本赤十字社を通じて、集まった義援金を全額寄付しました。

「第2回平泉町総合教育会議」を開催します

- 日時：1月21日(月) 午後1時30分〜
■場所 役場3階委員会室2
■議題 平泉町教育大綱について
■注意事項 会議の傍聴を希望する人は、会議当日の開始15分前までに、備え付けの受付簿に必要な事項を記入してください。
■問い合わせ先 教育委員会 ☎46-5576

水道を凍結から守りましょう

これからの季節、水道凍結事故が多発します。水が出なくなったり水道管が破裂したりする凍結事故により、修理に多くの費用がかかる場合があります。水道の凍結には十分注意しましょう。

- こんなときは凍結に注意が必要です
▽外気温がおおむね氷点下4度以下になったとき。
▽旅行などで家を数日間留守にするなど、長期間水道を使用しないとき。
■水道の凍結を防止しましょう
▽水道管や蛇口を布で巻き、濡れないように保温してください。
▽凍りやすい場所には、保温ヒーターなどを設置しましょう。
▽外出の際や寝る前に、水抜き栓を使って水道管内の水を抜きましょう。(水抜き栓を中途半端に開けたら閉めたりすると地中に水が漏れ、知らないうちに水道を使用していることとなりますので、操作には十分注意してください)
■凍結による水道管の漏水修理について
給水装置を所有されている人が、町指定給水装置工事業者に直接依頼し、修理を行ってください。
■メーターボックスの周りを整備しましょう
毎月月上旬(1日〜5日)に水道の検針を実施しています。検針しやすいよう、次のことにご協力をお願いします。
①メーターボックスの上に物を置かないでください。
②メーターボックスの中はきれいにしてください。
③犬は放し飼いにせず、出入口やメーターボックスから離してつないでください。
④メーターボックスに雪が積もった場合は、雪かきをしてください。
■問い合わせ先 建設水道課 ☎46-5569

## 小野寺利美さんが功労賞を受賞 長年にわたり職業訓練の発展に貢献

11月21日、東京都港区の明治記念館で行われた平成30年度職業能力開発関係厚生労働大臣表彰において、有限会社小野寺工務店代表取締役社長で一関職業訓練協会会長の小野寺利美さん(11区)が功労賞を受賞しました。この表彰は、職業訓練や技能検定の実施、技能振興の推進に関して、長年にわたって多大な貢献があった功労者を表彰するものであり、小野寺さんは約半世紀にわたり一関高等職業訓練校で木造建築科の実技の講師を務め、若手技術者へ技の伝承に努めた功績が評価されました。



## 生活習慣病の正しい知識を深める 平泉町男女共同参画講演会

平泉町男女共同参画講演会(平泉男女共同参画サポーターの会主催)が11月11日、町役場で開催されました。医療法人三秋会の管理栄養士長である澤口真規子さんが「いつまでも、若く元気であるために～フレイル予防は食力アップ～」と題して講演。澤口さんは、年齢に伴う筋力や心身の活力の低下を防ぐためには、「栄養と口腔」「身体活動」「社会参加」が大事と話し、いつまでも生き生きと暮らすためのヒントを語っていました。



## 防犯灯10基を町に寄贈 東北電力一関電力センター

11月20日、東北電力一関電力センターの小野寺賢一所長(写真中央)と株式会社ユアテック一関営業所の後藤桂司所長(写真右)が役場を訪れ、青木町長に発光ダイオード(LED)防犯灯10基と取り付け工事一式を寄贈する目録を手渡しました。この寄贈は、同社が安全で明るい町づくりに向けた取り組みを支援することを目的に定期的実施。青木町長は「町としても防犯を周知し、明るく住みよいまちづくりに努めていきたい」と感謝しました。



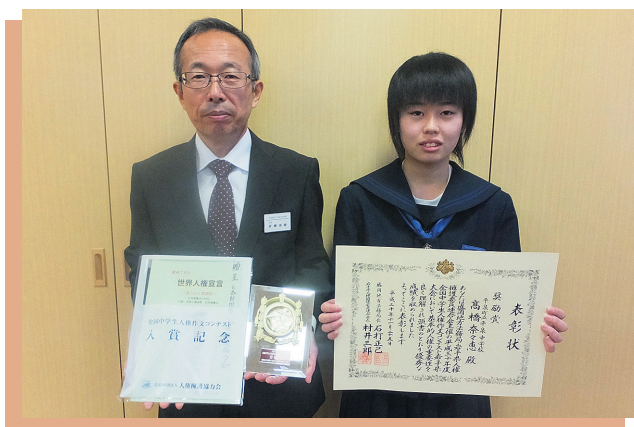
## 高齢者が安心して暮らせる地域へ 町地域ケア推進会議

11月14日、平成30年度第2回地域ケア推進会議が町役場を会場に開かれました。会議は高齢者を取り巻く地域の共通課題を関係者が共有することで解決策を探ることを目的に開催。会議には、町内や一関市から在宅介護をはじめとする福祉関係者ら約35人が参加しました。このうちグループワークでは、町内での事例を踏まえて互いに意見を出し合いながら、高齢者が安心して生活できる地域づくりへの解決策をまとめていました。



## 高橋奈々恵さんが奨励賞を受賞 全国中学生人権作文コンテスト岩手県大会

第38回全国中学生人権作文コンテスト岩手県大会において、平泉中学校3年生の高橋奈々恵さんが奨励賞を受賞しました。受賞作文「一人の人間として」には、周囲からの何気ない言葉で傷つけられた経験もあるが、それ以上にたくさんの人たちからの応援と励ましがあり今の自分があること、これからは相手の立場や気持ちを考えて、一人の人間として自立していきたいという決意が書かれています。賞状と楯を贈呈された高橋さんは「うれしいです」とほほ笑んでいました。



## 5歳児らの健康な歯をたたえる 歯科保健表彰式

11月18日、町役場で平成30年度歯科保健表彰式を開催し、むし歯のない5歳児と健康な歯を保っている高齢者に青木町長からそれぞれ表彰状が贈られました。表彰式は町民の歯や口腔ケアに対する意識高揚を目的に、町健康づくりの集いと併せて実施。本年度は歯科健診で「むし歯のない5歳児」だった31人、65歳以上で25本以上の歯を保っている「6525運動」達成者12人、70歳以上で20本以上の歯を保っている「イー歯7020」達成者16人の計59人が表彰されました。



## ほのぼのの賞を受賞 ふるさとCM大賞 in IWATE2018

県内29市町村が手作りコマーシャルでふるさとをアピールする「ふるさとCM大賞 in IWATE2018」(岩手朝日テレビ主催)の審査会が11月25日、盛岡市で行われました。当町は作品名「大好き♡平泉」で参加し、子どものかわいい寝姿や明るく元気いっばいの声が審査員の好評を得て、特別賞の一つ「ほのぼのの賞」を受賞しました。受賞したCMは今後1年間、岩手朝日テレビで50回放送される予定です。



## 団体部門で優良賞を受賞 14区地域支え愛の会

11月19日、厚生労働省主催の第7回「健康寿命をのぼそう!アワード(介護予防・高齢者生活支援分野)」において、14区地域支え愛の会(小野寺安夫代表)が厚生労働省老健局長賞団体部門優良賞を受賞しました。地域住民が主体となり、一人暮らしや日中独居高齢者を対象に月2回買い物支援をするほか、週1回いきいき百歳体操を実施するなど、高齢者の見守りや生活支援、健康増進につながる取り組みが認められたものであり、県内では初受賞となります。



# 平泉を掘る

観自在王院跡南西側で発掘調査を行ったところ、観自在王院の南側を区画する土塀と溝が見つかりました。見つかった塀の位置から、これまでよく分かっていなかった観自在王院跡の南西側の範囲を確認することができました。

溝は毛越寺前から続く幅30mといわれる東西大路の北側道路側溝と考えられ、道路範囲を把握することができました。

史跡公園として親しまれている観自在王院跡は、藤原氏二代基衡の妻が建立した庭園を伴うお寺の跡です。今回は、整備されていない観自在王院南西部を対象に調査を行いました。調査では溝2条、柱穴6個、塀の痕跡や整地層が見つかりました。

現在、観自在王院南側には、東西方向の土手状の高まりが築地塀跡を表現し、一面を区切った位置に低い柱状に整えた石4個で南門を表現しています。

調査で見つかった塀跡は、高さが40～50cm、幅4.5mほどで、整備された築地塀に向かって、東西方向に約19m延びており、これまで見つかった塀跡の続きであると考えられます。



観自在王院周辺(南から)  
史跡公園の南西隣(写真中央下側)を調査しました。

## 発掘最前線 ①68

### 観自在王院跡第10次発掘調査

塀跡から7mほど南から、東西大路の北側道路側溝が見つかりましたが、塀と若干方向がずれて、並行していません。南側の倉町遺跡の調査では、道路の拡幅や時期差などが考えられており、次年度調査により詳しく関係性が分かればと考えています。



調査区概念図  
これまで未確認の観自在王院南西側の塀跡の続き(破線部分)を確認するために調査を行いました。



築地塀南に見つかった道路側溝(断面)  
幅1.5m、深さ30～40cmほどあります。  
砂がたまっただけ何度か掘り直しをしていました。

## 放射線量などの測定状況

問い合わせ先

- ▷ 放射線全般…放射線対策室 ☎46-2125
- ▷ 給食食材測定…教育委員会 ☎46-5576
- ▷ 農産物測定…農林振興課 ☎46-5564

### <12月の定点地点放射線量測定結果>

毎月測定している公民館・小学校などの定点地点(町内33カ所)の空間放射線量測定結果については、全測定地点において、国の除染基準である0.23マイクロシーベルト/時を超える地点はありませんでした。

### <学校給食食材の測定結果>

学校や保育所で使用・提供される給食食材や給食の放射性セシウムを測定した結果、全ての食材、学校給食で不検出の結果となりましたので、安全が確認されています。

#### ■食材測定品目(産地)

ハクサイ(長島)

#### ■測定日…11月19日～12月13日

### <農産物の放射性物質検査を実施しています>

町では、町内産農産物を対象に放射性物質検査を実施しています。希望する人はお問い合わせください。



## まちの話題

## 岩淵さんが瑞宝単光章を受章

### 【叙勲】消防功労

平成30年秋の叙勲で、元町消防団第9分団長の岩淵善二さん(14区)が瑞宝単光章を受章し、11月28日町役場を訪れ、青木町長に受章の報告をしました。岩淵さんは、昭和47年に町消防団に入団以来、平成23年3月に退団するまでの39年間、副分団長、分団長などを歴任。長きにわたり人命、財産を守る消防活動に一身を捧げられました。

岩淵さんは「微力ながら今後も地域のために尽くしていきたい」と話していました。



## 菅原さんが優良金賞を受賞

### 日本一おいしい米コンテスト

12月1日、山形県庄内町で開催された、第12回「あなたが選ぶ日本一おいしい米コンテスト」において、菅原聡さん(3区)が育てた「ひとめぼれ」が優良金賞を受賞しました。

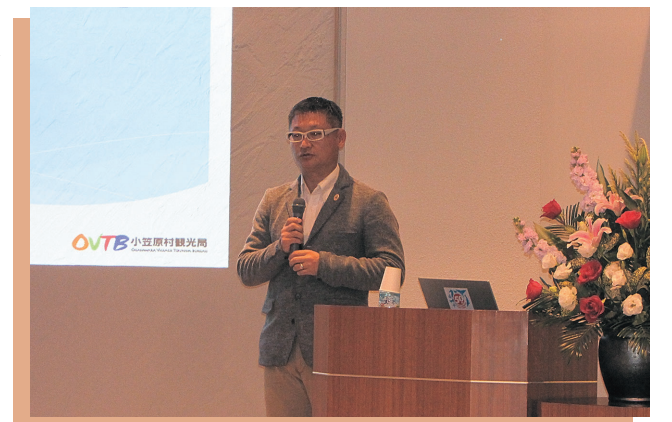
12月12日には、菅原さんが町役場を訪れ青木町長へ受賞を報告しました。現在、化学肥料の代わりに微生物を使うなどの無農薬・無化学肥料の有機自然農法に取り組んでいる菅原さん。今後もさらにおいしい米を作るため探究していくことに決意を新たにしていました。

## 将来の活性化に向けた相乗効果

### 世界遺産講演会

第19回世界遺産講演会が12月9日、平泉文化遺産センターで開かれました。

講演会では、小笠原村観光局事務局長の根岸康弘さんが「世界遺産兄弟がもたらす相乗効果とは?」と題して講演。根岸さんは「子どもたちが互いを知り、交流を深める機会を設けていけば、将来の活性化に向けた相乗効果が得られるのではないかと。何歳になっても心を動かされる豊かな自然が皆さんをお待ちしています」と話していました。



## 長寿の祝福に笑顔で応える

### 千葉ツハヤさんが満100歳を迎える

千葉ツハヤさん(15区)が12月15日、満100歳の誕生日を迎えることになり、前日の14日には青木町長から花束と記念品が贈呈されました。青木町長は「いつまでもお達者で何よりです。元気にお正月を迎えてください」と話し、一足早く長寿を祝福しました。

千葉さんはここ2、3年は風邪を引かないほど元気で、食事も好き嫌いせず、しっかりと毎日食べているとのこと。千葉さんは多くの祝福に笑顔で応えていました。



## むし歯のない 3歳児



このコーナーでは、町の健康診査で「むし歯のない3歳児」として表彰されたお子さんを紹介いたします。

付き添いの保護者から、むし歯ゼロへの取り組みなどをお聞きしました。



いしかわ りいす 石川 禮至 くん

「仕上げ磨きをしっかりとやっています」



さとう ふうき 佐藤 風希 ちゃん

「パパママと一緒に楽しくバイキンマン退治の劇をしながら歯磨きをしています」



ちば しおん 千葉 詩桜 ちゃん

「きちんと夜の仕上げ磨きをしています」

## 地域で支える「認知症」



全国的に高齢化が進む中、町の高齢化率も年々上昇し、町民の3人に1人が65歳以上となっています。長生きする人が増えたのは喜ばしいことですが、それに伴って増えてきた病気があります。そのひとつが「認知症」です。

### 認知症ってどんな病気？

認知症は、さまざまな原因で脳の細胞が死んでしまい、脳の働きが悪くなる病気です。

認知症によって生じる症状は、大きく分けて2つあります。

#### ■中核症状

- ▽ついさつき起きたことを忘れる
- ▽物の名前が出てこなくなる
- ▽時間や場所、人を認識できなくなる

▽着替えができなくなる

▽旅行や料理など、計画や手順を考へて実行することが困難になる

#### 【中核症状の対処方法】

中核症状は、治すことはできませんが治療により進行を遅らせることができます。

#### ■周辺症状

▽暴言や暴力

▽外をあてもなく歩き回る(徘徊)

- ▽目の前にないものが見える(幻覚)
- ▽あり得ないことを信じて疑わなくなる(妄想)
- ▽落ち込んだり、何をすることも意欲が湧かない(うつ状態)
- ▽不安や睡眠障害

#### 【周辺症状の対処方法】

周辺症状は、本人の性格や周りの人の接し方などで現れやすい、その人特有の症状です。周囲の人が配慮することで、症状の発生を抑えたり、緩和したりすることができます。

### 認知症の人にどう接する？

認知症の人は、「何も分かっていない」わけではありません。物忘れが増えたり、今までできていたことができなくなったりする変化に誰よりも本人が驚き、混乱している状況です。まずは、その気持ちを思いやりましょう。

### 認知症かも？と思ったら

早めに医療機関を受診することが大切です。まずは、信頼できるかかりつけ医に相談してみましょう。

ただし周囲が勧めても本人が受診を嫌がる場合もあります。そのようなときは、高齢者総合相談センター

(地域包括支援センター)までご相談ください。  
▽高齢者総合相談センター  
☎34-4601

### 家族が認知症になったら

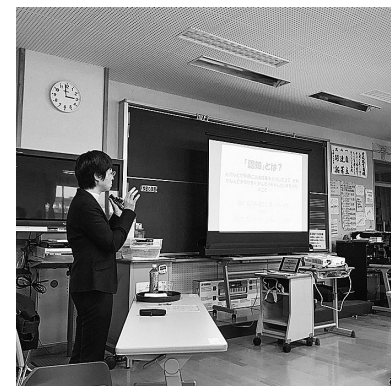
認知症は、適切な介護を長期的に行う必要のある病気です。家族だけで抱え込まず、地域にある医療や介護、福祉サービスなどを上手に活用しましょう。

### 町の取り組み

町では、認知症の人やその家族を支える地域を目指して、次の取り組みを行っています。

#### ■孫世代のための認知症講座

町内の小中学校を対象に、認知症に関する講座を開催しています。認知症に対する誤解や偏見をなくすとともに、孫世代の視点から自分の祖父母や近所の高齢者への思いやりやいたわりの心を育むことを目的としています。



思いやりの心を育む認知症講座



認知症について学ぶ平泉中の生徒

#### ■ほほえみカフェ平泉

物忘れの心配がある人や家族、認知症予防に関心のある人などを対象とした集いの場で、毎月1回第2木曜日に開催しています。

参加を希望する場合は、町社会福祉協議会までお問い合わせください。

#### ▽町社会福祉協議会

☎46-5077

### 認知症を予防するために

認知症の発症には、食事や運動、栄養、喫煙といった生活習慣が大きく影響するといわれています。日々の生活を見直し、認知症を予防しましょう。

また、趣味や友人知人との交流は心を豊かにし、認知症の予防にも役立ちます。積極的に社会との接点を持ち、人との絆を大切にしましょう。



### ままごとあそび

子どもが好きな遊びの一つであるままごと。お皿を重ねる、こちそうを盛り付けるなど単純な動きから、役になりきって楽しむなど、成長とともに遊び方が変わっていきます。今回はままごとあそびをする際にお勧めのアイテムをご紹介します。

- トレーやおぼんを用意する
- 発達とともに、ままごとも体全身を使った遊びになっていきます。食器だけでなくトレーもあると、料理を運んだり、食器を片付けたりする動きなどができるようになります。
- 食べ物はお手玉やフェルトを使ってみる
- ままごとセットの食べ物だけでなく、お手玉などを用意すると「これは○○だよ」と、別の物



ままごとに夢中の子どもたち

に見立てる力が付き、相手に説明するための言葉なども身に付いていきます。

### 1月の予定

- ◎ 園開放日(園庭・園舎)
  - ▽子育て支援センター 毎週月・水・金曜日
  - ▽長島保育所 毎週水曜日
  - ※4日から園を開放します。
- ◎ のびのびクラブ
  - 「クッキング」 10日(木)
  - ▽講師：佐藤渉さん
  - ▽持ち物：エプロン、三角巾、マスク
  - ▽材料費：親子500円
  - ▽参加申込期限：4日(金)
- ◎ みんなの広場
  - 「伝承遊び」
  - 21日(月)
  - 21日(月)
  - 15日(火)
- ◎ 給食試食会
  - ※参加申込期限
  - 15日(火)
- 問い合わせ先
  - 子育て支援センター
  - (平泉保育所内) ☎46-2767

一関保健所からののお知らせ 申し込み・問い合わせ先…一関保健所保健課 ☎26-1415

### こころの健康相談 (事前予約必要)

- 専門医師が無料で、こころの健康相談に対応します。
- 日時…1月10日(木) 13:30~15:30
- 場所…一関地区合同庁舎千蔵分庁舎

### フリースペースひだまり (事前予約必要)

- 家の外に出ることができないなどひきこもりで悩んでいる人が利用できます。ご家族の情報交換や交流も行っています。
- 日時…1月7日(月)、21日(月) 13:30~16:00
- 場所…一関市勤労青少年ホーム(一関市田村町)

### 血液検査、骨髄バンクドナー登録 (事前予約必要)

- 日時…1月8日(火)
  - ※骨髄バンクドナー登録 9:00~9:30
  - ※血液検査(HIVなど) 10:30~11:50
- 場所…一関保健所
- 血液検査の種類…①HIV抗体検査  
②梅毒抗体検査  
③肝炎ウイルス検査  
④クラミジア病原体検査  
※④のみ尿検査になります。
- 検査料金…無料



## 平泉小学校

☎46-22002



## 長島小学校

☎46-22003



## 平泉中学校

☎46-22005

### 新たな年の幕開けに

多くの行事や体験を通して、275人一人一人が成長の足跡を残した2学期を終え、子どもたちは長い冬休みを満喫しています。新年を迎え、新たな気持ちで今年の目標に向かって歩み始めていることでしょうか。

さて、12月の学校では、3学期の6年生を送る会の中で行われる「バンド引き継ぎ式」に向け、朝、休み時間、放課後など、師匠(6年生)の教えを受け、各パートの4、5年生が一生懸命に練習を重ねていきました。長年引き継がれてきた平小の大切な伝統が、本年度も先輩から後輩へしっかりと引き



マーチング練習

継がれることでしょうか。

2学期最後の児童朝会では、児童会執行部から冬休みのスローガンや休み中の過ごし方についての発表がありました。児童会で決めた冬休みのスローガンは「克服 泉っ子 自分分の弱点を努力してのりこえよう」です。一人一人が家庭や地域の一人として、ルールやマナーを守り、安全で有意義な冬休みにしてほしいと思います。冬休みは、各地区で地域学習や地区の行事が行われます。平泉の良さを肌で感じる良い機会です。子どもたちにたくさん声を掛けていただければ幸いです。



児童会執行部による発表

### 新リーダーの活躍

長かった2学期も終わり、学校は冬休みに入り、6年生は、これまで学校のリーダーとして、諸行事や日常のいろいろな場面で先頭に立ち、全校児童を牽引してきましたが、11月に行われたふれあいコンサートを終えると少しずつ仕事を下級生に引き継いでいくこととなります。

11月22日は、児童会総会が行われました。今年一年の活動反省をし、新計画委員の紹介が行われました。4、5年生は、児童会活動をますます活発なものにしようという決意を新たに頑張っているところです。

11月27日には、いつも楽器のメンテナンスや合奏団の指導をしてくださる石川幸輝さんとボランティアの人たちのご協力を得て、楽器清掃をしました。児童は、学校行事、演奏会、神社のお祭りな



後輩にアドバイスをする6年生

### 心とからだの健康を考える

11月30日、3年生親子を対象とした家庭教育学級を開催し、白井由紀子医師による「親子で考える性をテーマとした講演会を行いました。12月4日は2年生を対象に性教育講座を「思春期って何?」変化する心と体」のテーマで黒川真澄助産師をお招きして開催しました。どちらも、思春期真っただ中の中学生にとって、正しい性に関する知識や考え方を学ぶ貴重な機会となりました。



2年生を対象とした性教育講座

軽々しい考えや無責任な行動が望まない妊娠へつながることを学ぶことができました。また、自分の体についての不安が少し軽くなり心の支えになりました。(3年生)

相手を大切にすることと自分を大切にすることの大切さを改めて感じました。また、自分の感情だけで行動せず、先のこともしっかり考え、誤った行動をしないようにしたいです。(2年生)

### ふるさとオリオンピア壮年ソフトバレーボール大会

壮年ソフトバレーボール大会は11月25日、平泉中学校体育館で開催されました。今年で33回を数える同大会は6行政区から6チーム約60人が参加して行われました。

予選リーグは2つのグループに分け、各上位2チームが決勝トーナメントに進出。Aリーグが11区・10区、Bリーグが2区・6区が勝ち進みました。決勝トーナメントの決勝では、2区と6区が対戦し2-0で見事2区が優勝を果たしました。大会結果は次の通りです。

### 【チーム成績】

▽優勝 2区

▽準優勝 6区

▽第3位 10区・11区

### 町剣道協会会長杯少年剣道錬成大会

12月2日、平泉中学校柔剣道場会場に第11回平泉町剣道協会会長杯少年剣道錬成大会(佐々木和也協会長)が開催されました。

この大会には平泉町、一関市、奥州市のスポーツ少年団員39人が参加し、盛況のうちに終了しました。町剣道スポーツ少年団からは、個人戦1、2年生の部で浅井妃代選手(2年)が第3位入賞し、また同3、4年生の部では渡辺瑛仁選手(3年)が第3位入賞とそれぞれ好成績を収めました。



町剣道スポーツ少年団のメンバー

### 7区が優勝! バドミントン大会

行政区対抗バドミントン大会は12月2日、平泉中学校体育館で開催されました。

7行政区から、9チーム約80人が参加して行われました。予選リーグは3つのリーグに分かれ、その後各1位のチームが決勝リーグに進出。白熱した試合が続いた結果、Aリーグは7区、Bリーグは12区、Cリーグは18区が決勝リーグへと勝ち進みました。

決勝リーグは総当たりで戦い、接戦を制し全勝した7区が見事優勝を飾りました。大会結果は次の通りです。

▽優勝 7区

▽準優勝 12区

▽第3位 18区



大会では白熱した戦いが繰り広げられた

### スマイルボウリングを体験 ニュースポーツ講習会

平成30年度ニュースポーツ講習会が12月9日、長島体育館を会場に開催し、約20人が参加しました。

同講習会は、各行政区でのスポーツレクリエーション活動の推進を図ることを目的に、25年度から行われています。本年度は、NPO法人前沢いきいきスポーツクラブの会員を講師に迎え、スマイルボウリングの講習を行いました。スマイルボウリングとはボウリングをアレンジした新しい形式のスポーツで、打球位置からゲートを通り、10本のピンをできるだけ少ない打球で倒すことを競うゲームです。当日は5人一組でチームをつくり、試合を通しながらルールなどを確認しました。



子どもから大人まで手軽に楽しめる

## ◆新年のごあいさつ

あけましておめでとうございます。本年におきましても、多くの皆さまの公民館の利用と各種講座、教室への参加をお待ちしています。

## ◆今月の受講生募集

### 謡曲教室(喜多流祝言小謡)

期 日…1月21日(月)～25日(金)  
【全5回】  
時 間…19:00～21:00  
場 所…町公民館和室  
講 師…平泉喜桜会  
対 象…町民と町内在勤者  
費 用…無料  
定 員…20人  
申込期限…1月15日(火)

## ◆公民館あれこれ

### 【高齢者学級】

第6回高齢者学級のテーマは「健康づくり」。医療法人三秋会の管理栄養士長澤口眞規子さんによる「住み慣れた地域でお仲間と健康に」と題した講演の後、アップルレディースの指導で玄米ニギニギ体操を行い、音楽に合わせて楽しく体を動かしました。



楽しく玄米ニギニギ体操



熱心に講演を聴講

### 【親子ふれあい教室】

本年度最後の親子ふれあい教室では12月1日、県南青少年の家(金ケ崎町)で森のキーホルダー作りをしました。6組14人の親子は木や枝を組み合わせてかわいいキーホルダーを完成させました。



協力しながら進めました

### 【わんぱく塾】

平成30年最後のわんぱく塾を金ケ崎町のみどりの郷屋内スケートリンクで行いました。参加した44人の塾生は、講師の吉野崇さんに滑り方のコツなどを教わり、あっという間に塾生たちは上達して滑れるようになりました。

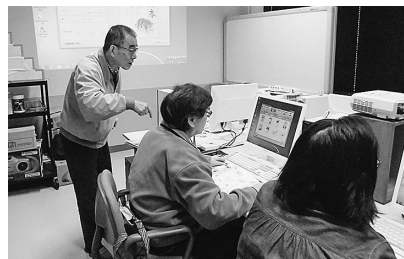


一生懸命練習中



みんな滑れるようになりました

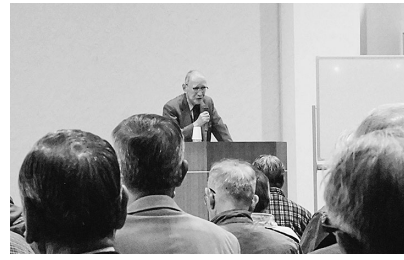
### 【地元のパソコン教室年賀状編】



ここはどうすれば?

### 【歴史教室(第1回)】

12月5日、金野静一さんを講師に迎え、「平泉の文化財その価値」と題して講演いただきました。金色堂の学術調査に立ち会った際の話には受講者90人は興味深そうに聞き入っていました。



文化財の価値とは…

### 【チャレンジクッキング】



これはこう調理します

## ◆公民館情報

ご存知でしょうか? 町公民館には、町立図書館の巡回図書が設置されています。約30冊の図書が、年4回(3月、6月、9月、12月の下旬)更新されます。「図書館までちょっと遠いな」という町公民館近隣の住民や、各種講座、教室に参加した人はぜひご利用ください。

## ◆今月の予定

### 第44回新春かるた大会

期 日…2月11日(月)  
時 間…9:00～16:00  
場 所…芭蕉館2階大広間  
対 象…町内の保育所・幼稚園の年長児～小学生  
費 用…無料  
※詳細は後日各学校・保育施設に配布するチラシをご覧ください。

## 今月のテーマ展

### 「新春万福」

めでたい新年にぴったりな本を約120冊、展示・貸し出し。



### 「農家が教えるもち百珍」

農文協/農山漁村文化協会  
冷めても固くならない大福もちやふわふわで色鮮やかなヨモギもちなど、全国の農家から教わった、秘伝の絶品もちのレシピです。



### 「のどぼとけさん」

ささきみお/ひさかたチャイルド  
昼寝しているじいちゃんの喉の奥。僕が見つけたのはなんと小さなのどぼとけさん!

1月の休館日  
◎毎週月曜日  
◎1日(火)～4日(金) 年始休館  
◎25日(金) 館内整理日

## 新着図書

- ▶「沈黙のパレード」 東野圭吾/文藝春秋
- ▶「先生!親がポケたみたいなんですけど…」 和田秀樹/祥伝社
- ▶「意外と知らないお酒の科学」 齋藤勝裕/シーアンドアール研究所
- ▶「むちゃぶりかみしばい」 山本博/文芸社
- ▶「ふしぎ駄菓子屋銭天堂10」 廣嶋玲子/偕成社  
一ほか約60冊

## 1月の行事予定

- ▶図書館福袋貸し出し/5日(土)～
- ▶おはなし会/19日(土)11:00～/町立図書館児童コーナー/オンサンデーズによる読み聞かせなど

## 新年のごあいさつ 町立図書館長 高橋弘毅

あけましておめでとうございます。昨年4月から11月までの入館者数は11,055人、貸出者数4,704人、貸出冊数15,548冊になり、前年比で、入館者数1,743人増、貸出者数607人増、貸出冊数794冊増となることができました。

昨年度5月から月別企画展書籍のご案内のため、町立図書館だより「暮らしの泉」を発行し広報活動を行ってきました。その結果、4月から11月までの企画展書籍の貸出冊数は1,022冊(28年度408冊、29年度818冊)とかなり堅調な状況にあります。さらに今年度5月より「町立図書館お楽しみカード」を幼児・児童に配布することにより図書館利用の意欲を高め、入館者数と貸出者数、貸出冊数の増加につなげることができました。皆さまのご利用に厚く感謝申し上げます。

また、毎年発行しています文集「もみぢ」に、私の心に残る風景や生活の中でのほのぼのとしたお話を書きとめた「暮らしの泉ほのぼのエッセイ」を創設して、平泉に暮らす人々の「心のアルバム」としてより幅の広い年代の人たちに愛される文集に育てていくことにしました。

今後も魅力のある企画を続けながら、「あなたの暮らしに町立図書館」を合言葉にして、皆さまに親しまれ楽しんでいただける図書館を目指してまいります。

本年もたくさんのご利用お待ちしております。

## お楽しみプレゼント入り新春福袋貸し出し!

町民の皆さまから好評を得ています福袋貸し出しを1月5日(土)の開館日から行います。昨年度の福袋貸し出しも大変好評で、開始から2日間でほとんど貸し出されました。

今年も職員が心を込めて本を選び、プレゼント入り手提げ袋に入れ、大人用10袋と子ども用10袋を用意してお待ちしています。この機会にぜひご利用ください。



お楽しみプレゼント入り福袋

## 年始休館日(1月1日～4日)のお知らせ

資料返却については、次のようにお願いします。

- ①本は外にある返却用のブックポスト(緑色)に入れてください。
- ②DVD、CD、紙芝居はブックポストに入れると破損する恐れがあるため、1月5日以降カウンターに返却してください。

### 「自衛隊防災BOOK」

石崎孟/マガジンハウス  
災害時や日常生活に役立つ100のテクニックを収録。「あなたやあなたの大切な人を守る」必携の一冊!



### 「女わざ 東北にいきづく手わざ覚書」

森田珠子/新泉社  
東北の女性たちの生命力溢れる、手わざに励む作品群を今の暮らしに役立つ1冊にまとめました。

## 11月の利用状況

- ▶入館者数=1,333人
- ▶図書資料貸出数=1,984冊
- ▶視聴覚資料貸出数=109巻
- ▶リクエスト数=2件
- ▶予約冊数=15冊
- ▶レファレンス件数=6件

### 戸籍窓

(11/21~12/20届出分)

#### ◆人口の動き 12月1日現在

男	3,700 (－9人)	転入	5 (11月中)
女	3,953 (－6人)	転出	14 (11月中)
人口	7,653 (－15人)	出生	6 (11月中)
世帯	2,639 (－1世帯)	死亡	12 (11月中)

※ ( ) 内は前月からの増減

### ご寄付ありがとうございました

- 町へ
  - 東北電力株式会社一関電力センター、株式会社ユアテック一関営業所さま…………… LED防犯灯10灯設置《ふるさと応援寄附基金》
  - 鈴木孝夫さま(東京都)…………… 50,000円
  - 匿名の方から…………… 10,000円
  - 千葉裕子さま(東京都)…………… 10,000円
  - すごいカエル屋フロッギーさま(東京都)…………… 20,000円
  - 匿名の方から…………… 1,000,000円
- 町社会福祉協議会へ
  - 菊地順市さま(山王)…………… 50,000円

## — 掲示板 —

### ■ スポ少への支援事業

町内のスポーツ少年団(小学生所属)の活動を支援するため、活動助成金を交付します。

- 応募期間…1月1日(火)~20日(日)
- 事業内容…助成金1万円を2団体に支給します。
- 問い合わせ先…NPO法人みんなで作る平泉事務局 北嶺

☎090-9035-1423

### 皆さんからのお便り(感想や意見など)

**現** 在、町で行っている患者送迎バスは、毎週火・木・金曜日に運行しており、私も利用していますが、大変助かっています。

バスを利用している人たちからは「主な利用者は高齢者であり、停留所まで歩いて出るのも困難」「通院だけでなく、買い物にも利用できると便利」などといった声も聞かれます。また町で行うイベントなどは平泉地区を会場としているため、普段路線バスを利用する運転できない高齢者たちは、冬期間中は路線バスが運行していないことから、参加することができません。

長島地域には食品を取り扱う店が全くなっているのが現状であり、一人暮らしをしている人たちにとっては本当に不便を来しています。

他市町村の取り組みを参考にするなど、当町でも何か検討をしてみたいかと思いますが、

多くの住民(特に高齢者)の要望ですので、よろしく願います。

(長島 80代 女性)

ご意見、ありがとうございます。当町では、路線バスや患者送迎バスを含めた町内の公共交通体系について考える町地域公共交通会議を昨年12月に立ち上げました。同会議では今後、町の地域公共交通体系の課題への対応策や、効率的・効果的な地域公共交通の在り方について協議を重ねていきます。

今回のご意見を協議の参考にさせていただき、より良い公共交通体系づくりに努めます。

(まちづくり推進課)

### サイレンを鳴らします

文化財防火訓練のためサイレンを鳴らします。  
 期日…1月27日(日)  
 時間…①午前7時②午前8時30分③午前9時20分

## 道の駅の話

Topic of Road Station

### 「金色の大判焼き」を販売中

「道の駅平泉」ではこのほど、ブランド米「金色の風」の米粉を生地に練り込んだ大判焼きの販売を始めました。

味は粒あんとクリームの種類で、もちりとした生地と、ぎっしり詰まった中身が魅力。価格はいずれも120円(税込み)です。道の駅のファストフードコーナーで販売していますので、どうぞお気軽にお召し上がりください。

▶ファストフードコーナー  
 営業時間…10:00~16:00



金色の風の米粉入り「金色の大判焼き」



## 道の駅平泉情報

道の駅平泉に関するお得な情報をお知らせします。

■問い合わせ先…道の駅平泉 ☎48-4795

### レストランのメニューをリニューアルしました

レストラン部門では、味と食材の質の向上を目指して、メニューをプチリニューアルしました。お薦めメニューは、八斗汁セット550円やカツ重セット850円、新メニューのみそバターコーンラーメン850円(いずれも税込)です。

大好評の「ワンコイン朝食」も、毎日限定50食で提供しています。ぜひご来店ください。

#### ▼レストラン営業時間

【朝】(朝定食)  
 午前6時~午前8時30分  
 【昼】午前11時から午後4時

### 「送りりんご」受け付け中

産直部門では、町内産のおいしいりんごを多数販売しています。親戚や親しいお友達への「送りりんご」も受け付けていますので、ぜひご利用ください。町内産の新米も好評発売中！鍋の食材や土産品も充実しています。

#### ▼産直営業時間

午前9時~午後5時(12~3月)  
 午前9時~午後6時(4~11月)

#### 町内農産物出荷者大募集！

産直に自慢の「愛情野菜」を出してみませんか。「出荷してみようかな」と思ったら、お気軽に道の駅平泉までご連絡ください。

### 寄稿 ふるさと平泉会から

## 第36回江東区民まつり ふるさと平泉会会員も楽しむ

恒例の「江東区民まつり」は、秋晴れの10月20日、21日の2日間開催されました。このまつりには、平泉町内の農産物や商工品などが出品するとあって「ふるさと平泉会」からも毎年多くの人々が駆け付けています。まつりの開催会場である木場公園の「木場」という地名は、かつてこの地に材木関連の倉庫や貯木場が多かったことに由来しているそうです。また木場公園



▶多くの来場者でにぎわう会場で、深川第六中の生徒たちは大きな声で商品のPRをしていました。

の近くには、名高い富岡八幡宮や深川不動尊があります。富岡八幡宮では、例年8月に「深川八幡祭り(水かけ祭り)」が行われています。平泉町からも神輿の担ぎ手として多くの人が参加しており、江東区と平泉町は歴史的にもつながりの深い友好都市です。

今年の江東区民まつりには、「ふるさと平泉会」から西村専次会長をはじめ、昭和12年生組(二八会)の先輩たちや昭和17年生の女性の皆さんが参加し、稲葉観光商工課長らと懇親を深めていました。

全国から江東区と関係のある自治体が出店しており、多くの人でにぎわう会場。そんな中、ひとときを目立っていたのが平泉ブースでした。平泉町で農業体験学習をした江東区立深川第六中学校の生徒たち(2日間)で延べ11人が法被姿でお手伝いし、店の売り上げに大いに貢献されました。

文：ふるさと平泉会

副会長 伊藤政人

## お知らせ

## 県道沿いの桜並木の一部伐採

県道三日町瀬原線(旧国道4号)の桜並木の一部の伐採を予定しています。桜並木を点検した結果、枯死や病気による倒木の恐れ、枯れ枝の落下、根の成長に伴う歩道の段差の発生などがあるため、樹木医のアドバイスと町、地元住民、平泉桜の会などとの協議を踏まえ、平成31年1月下旬から伐採を実施します。

今後も桜並木の維持管理については、専門家の指導と町、関係機関などとの協議を踏まえて対応していきますので、ご理解とご協力をお願いします。

## 問い合わせ先

一関土木センター 道路河川環境課 ☎26-1418

## 一関地区広域行政組合から

## ■1月は介護保険料普通徴収第4期の納期です

第4期の納期限は1月31日(木)です。

納付は口座振替が便利ですので、ぜひご利用ください。

## ■東日本大震災に伴う介護保険サービス利用料減免延長

東日本大震災により被害を受けた人の介護保険サービス利用料の減免を平成31年12月まで延長します。

## ▷減免の対象

震災により被保険者またはその人と同居する世帯の生計を主として維持する人が次のいずれかに該当する場合

①死亡した場合②障がい者となった場合③行方が不明である場合④自ら居住する住宅(借家を除く。)に半壊以上の被害を受け、かつ、被保険者などの前年中の合計所得金額の合算額が1,000万円以下である場合⑤平成23年3月から24年2月までの所得金額が、前年中の合算合計所得金額などの2分の1以下に減少の場合(主たる生計維持者の前年中の合算合計所得金額などが600万円以下であること)ーなど

## ▷給付割合

損害の割合、合算合計所得金額などにより、利用料の100分の100(免除)または100分の93から100分の97(減額)を給付します。

問い合わせ先…一関地区広域行政組合介護保険課 ☎31-3223

## 1月10日は「110番の日」

## ■110番通報は、緊急通報用！

「110番」は、県内どこからかけても盛岡市にある県警察本部通信指令課につながります。事件・事故の通報内容を聞きながら発生場所を管轄する警察署に指令して、警察官が現場に急行します。

緊急の事件・事故以外の問い合わせや相談は、警察署や相談専用ダイヤル(▷プッシュ回線#9110番▷ダイヤル回線019-654-9110)をご利用ください。

## ■一関警察署「110番の日」イベント

日時…1月10日(木) 11:00～13:30

場所…イオンスーパーセンター一関店

内容…110番の仕組みパネル展示、白バイ展示(記念撮影もできます)、運転操作検査など

問い合わせ先…一関警察署 ☎21-0110

## 国の教育ローン(日本政策金融公庫)

高校、大学などへの入学時、在学中にかかる費用を対象とした公的な融資制度です。子ども1人につき350万円以内を、固定金利(年1.76%(平成30年9月20日現在))で利用でき、在学期間内は利息のみのご返済とすることができます。

詳しくは、「国の教育ローン」で検索するか、コールセンターへお問い合わせください。

問い合わせ先…教育ローンコールセンター

☎0570-008656(ナビダイヤル)／03-5321-8656

## 歩行型除雪機による事故を防ごう！！

毎年、雪のシーズンになると除雪機による事故が多発しています。除雪機を使う際には、使用者の責任において、正しく安全に作業を行ってください。

- ①安全装置が正しく作動しない状態では絶対に使用しない。
- ②除雪機を使用する場合は、周囲に人がいないことを確認し、人を絶対に近づけさせない。また、不意に人が近づいた場合には除雪機を直ちに停止できるように状態で除雪を行う。
- ③投雪口に詰まった雪を取り除く際には必ずエンジンを停止し、オーガやブロワの回転が停止したことを確認してから雪かき棒を使用して雪を取り除く。
- ④除雪機を使用する際、特に後進時は足元や周囲の障害物に注意を払い、無理のない速度で使用する。

問い合わせ先…一般社団法人日本農業機械工業会

(除雪機安全協議会内) ☎03-3433-0415

## 蜜蜂を飼っている人は飼育届の提出を

平成25年1月1日に養蜂振興法(改正)が施行され、これまでなりわいとする人に限定されていた蜜蜂飼育届の届出義務が、趣味で蜜蜂を飼育する人にも拡大されています。蜜蜂を飼育する人(計画を含む)は、毎年1月1日現在の飼育群数と年間の飼育計画を、1月31日までに提出してください。なお、届出の様式など詳しくは下記問い合わせ先にお尋ねください。

問い合わせ先…一関農林振興センター ☎26-1413

## 登録免許税が免税される場合があります

次の①または②の土地の相続について、登録免許税が免税される場合があります。平成33年3月31日(水)までの期間限定です。詳しくは盛岡地方法務局ホームページをご覧ください。

- ①相続により土地を取得した人が相続登記をしないで死亡した場合に、死亡した人名義とする相続登記
- ②平泉町の土地のうち、不動産の価額が10万円以下の土地に係る相続登記

## 問い合わせ先

盛岡地方法務局水沢支局 ☎0197-24-0511

## 防災タウンページの発行

日頃からの備えや災害時の行動のポイントを盛り込んだ「防災タウンページ岩手県版」がNTTタウンページ(株)から発行され、昨年12月に「タウンページ」と一緒に県内の全住戸・全事業所に届けられました。付録として「公衆電話+避難所マップ」も付いていますので、災害発生時はもちろん、いざというときに備えて確認しておきましょう。

問い合わせ先…タウンページセンタ ☎0120-506309

## 農政情報をお届けしています

東北農政局岩手県拠点では、農林水産省や岩手県内農政関連機関の情報を電子メール「いわて通信」により毎月1回を基本として配信しています(場合により各種事業の公募情報を臨時配信します)。

配信については右に記載しているWEB

サイトQRコードから申し込みできます。

問い合わせ先…東北農政局岩手県拠点

地方参事官室 ☎019-624-1125



## 講座

## リメイク教室「リバーシブルバッグ作り」

日時…1月24日(木) 9:30～12:00

場所…一関地区広域行政組合 一関清掃センター

内容…不要な布などでリバーシブルバッグを作ります。

持ち物…古着や不要になった布、裁縫道具、筆記用具

申し込み方法…事前に電話予約をしてください。

申し込み・問い合わせ先…一関地区広域行政組合 ☎21-2157

## 法務局市民講座

日時…1月29日(火) 10:00～12:00

場所…一関保健センター2階栄養指導室

内容…法定相続情報証明制度、相続登記および遺言について制度や申請方法の説明

講師…(遺言)一関公証役場 吉岡慶治公証人

(相続登記)盛岡地方法務局 水沢支局職員

費用…無料

申し込み方法…1月4日(金)から25日(金)までの間に電話にてお申し込みください。(先着30人)

問い合わせ先…盛岡地方法務局水沢支局 ☎0197-24-0511

## 職業対人技能トレーニングセミナー

職場を想定したワークを通じて、仕事でのコミュニケーションのこつを学びます。

日時…1月24日(木) 13:30～15:30

場所…なのはなプラザ

対象…39歳までの求職者 ※登録が必要です。

費用…無料

持ち物…筆記用具

申し込み期限…1月23日(水)まで

申し込み・問い合わせ先

いちのせき若者サポートステーション ☎48-4467

## 催し

## 北方領土パネル展

期間…1月30日(水)～2月5日(火) 9:00～18:00

※1月30日(水)13:00から、2月5日(火)15:30まで

会場…岩手教育会館1階ふれあいギャラリー(盛岡市大通)

内容…北方領土の概要・歴史・自然・地形に関するパネル展示

問い合わせ先…北方領土返還要求運動岩手県民会議

(県政策地域部国際室内) ☎019-629-5765

## 東稲山麓地域世界農業遺産シンポジウム

シンポジウムを次の通り開催しますので、ぜひご参加ください。

日時…1月19日(土) 13:00～15:30

場所…平泉ホテル武蔵坊(平泉字大沢15)

演題…世界農業遺産認定後、国東半島宇佐地域の今(仮)

講師…国東半島宇佐地域世界農業遺産推進協議会

会長 林浩昭さん

## 問い合わせ先

東稲山麓地域世界農業遺産認定推進協議会事務局

(県南広域振興局農政部 農政調整課内) ☎0197-22-2841

## 相談・説明会

## 無料法律相談

1月の日程	担当弁護士	予約開始	2月の日程	担当弁護士	予約開始
10日(木)	吉田 俊晴	12/21 (金)	7日(木)	北村 宏洋	1/25 (金)
17日(木)	佐藤 一博		14日(木)	蜂谷 大	
24日(木)	赤津 聡		21日(木)	熊本 賢吾	
31日(木)	小原 恒之		28日(木)	吉田 俊晴	

時間…10:00～15:00 場所…一関市役所本庁

予約・問い合わせ先…一関市役所生活環境課 ☎21-2111

## 多重債務相談

東北財務局盛岡財務事務所では、自らの収入で返済し切れないほどの借金を抱え、悩んでいる人からの相談に応じています。

場所…盛岡合同庁舎4階(盛岡市内丸7-25)

受け付け…月～金曜(祝日、年末年始除く) 8:30～16:30

相談専用電話…☎019-622-1637

問い合わせ先…東北財務局盛岡財務事務所 ☎019-625-3353

## ～高齢者なんでも相談～シルバー110番

高齢者の皆さん、家族の皆さん、毎日の生活の中で困っていること、悩んでいること、知りたいことなどありませんか？

予約をすれば、専門相談として、法律・人生・認知症の専門分野の先生たちが相談に応じます。費用は無料で秘密厳守です。

一人で悩まず、お気軽にお電話ください。



相談時間…毎週月曜日～金曜日 9:00～17:00

相談電話…☎0120-84-8584

問い合わせ先…県高齢者総合支援センター ☎019-625-7490

### 1月のカレンダー

日	曜	主な行事	時間	場所
1	火			
2	水			
3	木			
4	金	さくらの会	10:00~11:30	福祉活動センター
5	土	ジュニアスキー&スノーボード教室 ※12日、19日も開催。時間と場所は同じ。	7:30~18:00	岩手高原スノーパーク
6	日			
7	月	町議会定例会1月会議 新年交賀会 ①かるた教室(平泉) ②かるた教室(長島) ※①②とも8日、9日も開催。時間と場所は同じ。	10:00~ 15:00~ 9:30~11:30 13:30~15:30	議場 平泉レストハウス 町公民館 長島公民館
8	火	金盃抜き 社協法律相談(要予約) コソ骨貯筋教室	13:00~15:00 13:30~15:00	中尊寺 福祉活動センター 保健センター
9	水	9カ月児相談・ピヨピヨ広場 社協ふくし相談	9:30~11:30 10:00~12:00	保健センター 福祉活動センター
10	木	ほほえみカフェ	10:00~12:00	たすいち
11	金	総合型地域スポーツクラブ説明会	19:00~	役場2階201会議室
12	土	新社会教育施設ワークショップ	9:00~	役場2階201会議室
13	日			
14	月			
15	火	さくらの会 社協障がい者相談 歴史教室 チャレンジクッキング教室	10:00~11:30 10:00~12:00 13:30~15:30 18:30~20:30	長島公民館 福祉活動センター 平泉文化遺産センター 町公民館
16	水	保健推進員会議 社協ふくし相談	10:00~12:30 10:00~12:00	保健センター 福祉活動センター
17	木	離乳食教室 幼児健診	9:50~11:30 12:50~	保健センター 保健センター
18	金			
19	土	おはなし会	11:00~	町立図書館
20	日	毛越寺二十日夜祭		毛越寺ほか
21	月	町総合教育会議 謡曲教室 ※22日、23日、24日、25日も開催。時間と場所は同じ。	13:30~ 19:00~21:00	役場3階委員会室2 町公民館
22	火			
23	水	社協ふくし相談	10:00~12:00	福祉活動センター
24	木	だれでもわかる介護講座	13:30~15:00	保健センター
25	金	平泉じいちゃん倶楽部	10:00~13:00	保健センター
26	土			
27	日	文化財防火訓練・出初式		中尊寺・毛越寺
28	月			
29	火			
30	水	社協成年後見相談	10:00~12:00	福祉活動センター
31	木			

- ダイヤルイン(各部署へ直通です)**
- ◆観光商工課 ☎46-5572
  - ◆保健センター ☎46-5571
  - ◆教育委員会 ☎46-5576
  - ◆平泉小学校 ☎46-2202
  - ◆平泉町公民館 ☎46-2010
  - ◆道の駅平泉 ☎48-4795
  - ◆役場(代表) ☎46-2111
  - ◆建設水道課 ☎46-5569
  - ◆総務課 ☎46-5540
  - ◆平泉保育所 ☎46-2767
  - ◆長島小学校 ☎46-2203
  - ◆平泉文化遺産センター ☎46-4012
  - ◆浄土の館 ☎48-3451
  - ◆町民福祉課 ☎46-5562
  - ◆農業委員会 ☎46-5567
  - ◆まちづくり推進課 ☎46-5578
  - ◆長島保育所 ☎46-2007
  - ◆平泉中学校 ☎46-2205
  - ◆世界遺産推進室 ☎46-2218
  - ◆税務課 ☎46-5563
  - ◆農林振興課 ☎46-5564
  - ◆放射線対策室 ☎46-2125
  - ◆平泉町立幼稚園 ☎46-2575
  - ◆平泉町立図書館 ☎46-5455
  - ◆悠久の湯平泉温泉 ☎34-1300
- まちの最新情報を発信中!**
- ◆平泉町公式 Facebook ページ 
  - ◆平泉町ホームページ 
  - ◆エフエム岩手(80.3MHz)「平泉ひかるFM」 毎週月曜日12:00~12:30
  - ◆FMあすも(79.5MHz)「ウィークリーひらいずみ」 毎週土曜日8:00~8:30

## 文芸

### 短歌

平泉短歌会 吉田 英子 先生選

江戸の頃駒の蹄の賑わいし奥州街道今朝も歩めり  
季節過ぎ詩し野菜も皆絵りわが家の食卓冬も豊けし  
夕焼けは影絵のごとくすぐ消えてやがて師走の雪降りはじめ

島山 喜一 (五十音順)  
三浦 陽子  
寺崎 敏子

### 俳句

東稲吟社 岩淵 洋子 先生選

天 神杉の影はくづさず浮寝鳥  
地 煌煌と凍星一つ午前五時  
人 柿落葉七代住みし屋敷跡

十三区 鈴木 信  
九区 岩淵 眞理子  
十五区 熊谷 初巳

### 1月の納期

- ▽固定資産税(第4期)
- ▽国保税(第7期)
- ▽後期高齢者医療保険料(第7期)

◎納期限：1月31日(木)

### 編集後記

明けましておめでとうございます。私は昭和58年生まれの亥年のため、今年も亥年です。亥は十二支では一番遅い12番目。今度約束の時間に遅刻した際には「自分亥年なので」という言い訳をおおうと考えている遅刻魔の私でした。(千葉武裕)

### 健康・医療

#### 1月の夜間救急当番医

日程	地区	医療機関	日程	地区	医療機関
4日(金)	西	阿部内科クリニック ☎23-2918	21日(月)	西	木村消化器内科 ☎21-1311
	東	もりあい内科クリニック(千厩町) ☎51-3322		東	菜の花クリニック千厩(千厩町) ☎34-7787
7日(月)	西	中野内科循環器科クリニック ☎33-2311	22日(火)	西	桂島医院 ☎21-8883
	東	室根診療所(室根町) ☎64-2127		東	県立大東病院(大東町) ☎72-2121
8日(火)	西	佐藤胃腸科内科医院 ☎23-9678	23日(水)	西	袋医院(花泉町) ☎82-3316
	東	県立大東病院(大東町) ☎72-2121		東	かわさきファミリークリニック(川崎町) ☎43-3770
9日(水)	西	及川内科胃腸科クリニック ☎31-3131	24日(木)	西	寺崎内科胃腸科医院 ☎23-6211
	東	かわさきファミリークリニック(川崎町) ☎43-3770		東	県立千厩病院(千厩町) ☎53-2101
10日(木)	西	千葉内科医院 ☎25-3211	25日(金)	西	さとう小児科医院 ☎23-4020
	東	県立千厩病院(千厩町) ☎53-2101		東	阿部医院(東山町) ☎47-3898
11日(金)	西	いとう脳神経内科 ☎21-8200	28日(月)	西	中野内科循環器科クリニック ☎33-2311
	東	谷藤内科医院(千厩町) ☎51-3355		東	菅野内科医院(大東町) ☎75-2772
15日(火)	西	かとうこどもクリニック ☎33-2211	29日(火)	西	誠信堂医院(小児科)(花泉町) ☎82-3434
	東	猿沢診療所(大東町) ☎76-2020		東	たかね内科泌尿器科クリニック(千厩町) ☎51-1377
16日(水)	西	小野寺内科循環器科 ☎23-5600	30日(水)	西	岩手クリニック一関 ☎21-5111
	東	かわさきファミリークリニック(川崎町) ☎43-3770		東	かわさきファミリークリニック(川崎町) ☎43-3770
17日(木)	西	西城医院(舞川) ☎28-2393	31日(木)	西	蓬田内科医院(花泉町) ☎36-3336
	東	県立千厩病院(千厩町) ☎53-2101		東	県立千厩病院(千厩町) ☎53-2101
18日(金)	西	一関中央クリニック ☎21-1222	診療時間…18:00~20:00 ※年始(1日~3日)は夜間救急当番医を行いません。		
	東	吉田内科循環器科医院(大東町) ☎71-2131			

※当番医は変更になる場合があります。あらかじめ当番医、または一関消防署(☎25-0119)に確認してください。

### 1月の休日当番医

日程	西地区		東地区
	内科	外科	
1日(火)	袋医院(花泉町) ☎82-3316 かとうこどもクリニック ☎33-2211	そば脳神経クリニック ☎21-1175	吉田内科循環器科医院(大東町) ☎71-2131
2日(水)	いとう脳神経内科 ☎21-8200 阿部医院(巖美) ☎29-2020	菊池耳鼻咽喉科皮膚科 ☎26-2230	千厩ひかりクリニック(千厩町) ☎51-1156
3日(木)	寺崎内科胃腸科医院 ☎23-6211 及川内科胃腸科クリニック ☎31-3131	かげやまクリニック ☎26-1026	かわさきファミリークリニック(川崎町) ☎43-3770
6日(日)	昭和病院 ☎23-2020	佐藤外科肛門科医院 ☎26-5125	菅野内科医院(大東町) ☎75-2772
13日(日)	いとう脳神経内科 ☎21-8200	西城医院(舞川) ☎28-2393	谷藤内科医院(千厩町) ☎51-3355
14日(月)	阿部医院(巖美) ☎29-2020	一関病院 ☎23-2050	菜の花クリニック千厩(千厩町) ☎51-3322
20日(日)	寺崎内科胃腸科医院 ☎23-6211	笠原耳鼻咽喉科医院 ☎23-4916	もりあい内科クリニック(千厩町) ☎51-3322
27日(日)	及川内科胃腸科クリニック ☎31-3131	岡崎整形外科 ☎23-7000	ひがしやま病院(東山町) ☎48-2666

診療時間…9:00~17:00  
※当番医は変更になる場合があります。あらかじめ当番医、または一関消防署(☎25-0119)に確認してください。

### 1月の歯科応急診療当番医

日程	西地区	東地区
1日(火)	笠原歯科医院 ☎21-0018	千葉歯科医院(藤沢町) ☎63-2315
2日(水)	加藤歯科医院 ☎21-0808	島山歯科医院(千厩町) ☎52-2250
3日(木)	平泉歯科診療所 ☎46-2130	本多歯科医院(大東町) ☎72-3223

診療時間…9:00~12:00  
※当番医は変更になる場合があります。あらかじめ当番医、または一関消防署(☎25-0119)に確認してください。

### 1月の労働者の健康相談日

一関地域産業保健センターでは、50人未満の小規模事業者の事業主や労働者を対象に、産業医が健康相談に応じます。

日程	時間	相談場所
10日(木)	13:00~15:00	一関市医師会事務所 (一関市大手町3-40岩手日報ビル5階)
17日(木)	13:00~15:00	
24日(木)	13:00~15:00	

問い合わせ先…一関地域産業保健センター ☎23-5110 ㊟23-9955

## 広報クイズ

問題：①今年平泉町で行う文化防火訓練は1月何日？  
②行政区対抗パドミントン大会で優勝したのは何区？  
③今月号のどこかに「イノシシさんカラー」が隠れています。そのページは？  
アンケート：広報に関する意見感想、取り上げてほしい内容など自由にお書きください。  
応募方法：はがきにクイズの答え、アンケート、住所、行政区、氏名、年齢を書いて応募してください。皆さんからのイラスト、町への要望なども募集しています。全問正解者の中から抽選で2人に、500円の平泉町共通商品券をプレゼントします。  
あて先：〒029-4192 平泉町平泉字志羅山45番地2 平泉町役場 公聴広報係  
締め切り：1月15日(火) (当日消印有効)  
先月号の答え：①7年②4人③29歳  
商品券当選者  
応募は6通で、6人が正解でした。次の2人に商品券を贈ります。おめでとうございます！  
小野寺 京子さん(9区)  
三浦 ヒサさん(19区)

# おとせだち

しつもん◎ 大きくなったら  
何になりたいですか？



せんしゅ  
バスケットボール選手  
ささきりくと  
佐々木碧斗くん



や  
ドーナツ屋さん  
きくちまひろ  
菊地真優ちゃん



スポーツカーの運転手  
さとうそら  
佐藤蒼空くん



ほいくしよ せんせい  
保育所の先生  
いしかわ はな  
石川 華ちゃん



せんしゅ  
サッカー選手  
さとうひびき  
佐藤響皇くん



けいさつかん  
警察官  
はたけまかな  
畠山佳雪ちゃん