

# ひろいずみ

広報

やすらぎと文化をおりなす  
千年のまちづくり

HIRAIZUMI  
Public Relations Magazine

岩手県平泉町 | 平成29年5月号 | No.719 |

2017  
5  
NO. 719



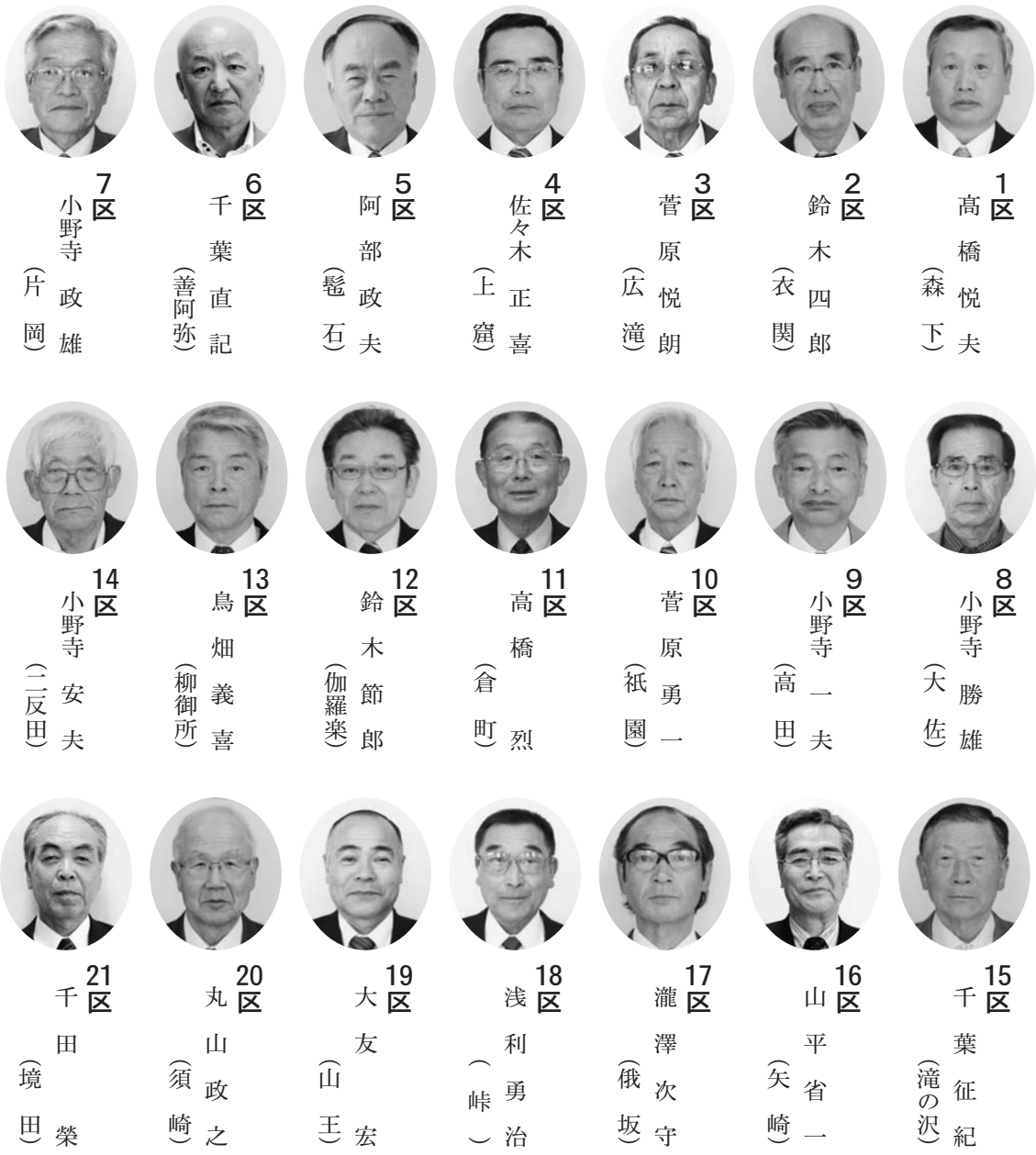
## 元気に安全確認！

4月11日に平泉小で交通安全教室が開かれました。路上学習では、この春入学した新1年生がきちんと左右の安全確認をしながら元気に手を挙げて、道路を横断していました。

5月号 ● 主なCONTENTS

- 2 春の藤原まつり行事日程
- 4 【特集】道の駅平泉ってどんなところ？
- 10 社会教育施設の整備方針について





1区 高橋悦夫 (森下)  
2区 鈴木四郎 (衣関)  
3区 菅原悦朗 (広滝)  
4区 佐々木正喜 (上窟)  
5区 阿部政夫 (髙石)  
6区 千葉直記 (善阿弥)  
7区 小野寺政雄 (片岡)  
8区 小野寺勝雄 (天佐)  
9区 小野寺一夫 (高田)  
10区 菅原勇一 (祇園)  
11区 高橋烈 (倉町)  
12区 鈴木節郎 (伽羅樂)  
13区 鳥畑義喜 (柳御所)  
14区 小野寺安夫 (二反田)  
15区 千葉征紀 (滝の沢)  
16区 山平省一 (矢崎)  
17区 瀧澤次守 (俄坂)  
18区 浅利勇治 (峠)  
19区 大友宏 (山王)  
20区 丸山政之 (須崎)  
21区 千田榮 (境田)

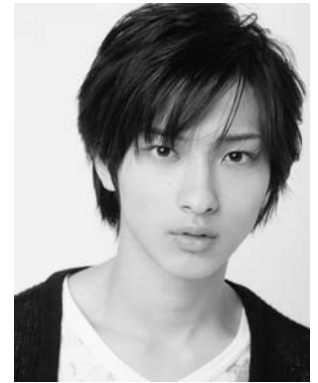
# よろしくお願ひします

## 新しい区長が決まる

新年度を迎え、各行政区の区長が決まりました。任期は平成29年4月1日から31年3月31日までの2年間です。町への意見・要望などがありましたら、どんな小さなことでも結構です。各行政区長へお話しください。(紹介は敬称略)

# 春の藤原まつり

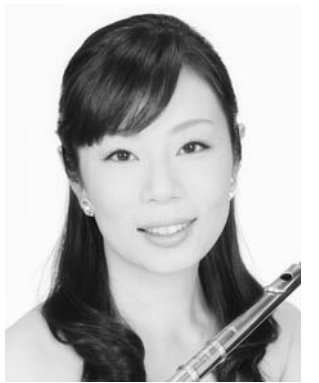
春の藤原まつりのメイン行事、5月3日の「源義経公東下り行列」。源義経公役は俳優の横浜流星さん、藤原秀衡公役は株式会社岩手めんこいテレビ代表取締役社長の藤澤利憲さん、北の方役はフルート奏者の蕎麦田さやかさんが務めます。



源義経公にふんする  
俳優  
よこはま りゅうせい  
横浜 流星さん



藤原秀衡公にふんする  
株式会社岩手めんこいテレビ代表取締役社長  
ふじさわ としのり  
藤澤 利憲さん



北の方にふんする  
フルート奏者  
そばた さやか  
蕎麦田さやかさん

### 横浜流星さんプロフィール

◎生年月日/1996年9月16日 ◎身長/174cm ◎出身地/神奈川県横浜市  
2011年9月号から15年5月号まで「nicola(ニコラ)」メンズモデルとして活躍し、代表作は「烈車戦隊トッキュウジャー」トッキュウ4号(ヒカリ役)など。数多くのテレビドラマや映画に出演しているほか、舞台などでも活躍しています。

## 春の藤原まつり 行事日程

◆5月1日(月曜日)	◆5月2日(火曜日)	◆5月3日(水曜日)	◆5月4日(木曜日)	◆5月5日(金曜日)
●藤原四衛公追善法要 ●稚児行列 ●開山大師並びに藤原四衛公報恩法要 ●弁慶の力餅つき ●郷土芸能	●開山護摩供法要 ●郷土芸能 ●源義経公追善法要	●平泉小学校マーチングバンド ●平泉中学校吹奏楽部演奏 ●源義経公東下り行列 ●義経公ねざらいの場再現 ●源義経公東下り行列 ●金色堂奉拝 ●長島小学校合奏団 ●南部神楽上演会	●白山神社献饌行列 ●白山御神事能動行 ●古式式三番 ●狂言「盆山」 ●神事能「竹生鳥」 ●哭まつり ●町内神輿 ●郷土芸能	●延年の舞(重要無形民俗文化財) ●唐拍子・若女禰宜・老女・花折 ●弁慶力餅競技大会 ●古式式三番開口 ●狂言「盆山」 ●能「西王母」 ●郷土芸能
10時 10時 10時 10時 10時	11時 10時 11時	10時 9時 10時 12時 13時 15時 13時 15時 13時 10時	10時 10時 13時 13時 12時 13時 10時	11時 10時 12時 12時 10時
中尊寺本堂 中尊寺本堂 毛越寺本堂 町前広場 町内	中尊寺開山堂 高館義経堂	中尊寺坂下出発 観自在王院跡 中尊寺坂下出発 毛越寺大泉が池 毛越寺出発 中尊寺金色堂 平泉小学校出発 熊野三社	中尊寺境内 中尊寺白山神社能舞台 中尊寺白山神社能舞台 中尊寺白山神社能舞台 中尊寺白山神社能舞台 観自在王院跡阿弥陀堂 町内	毛越寺 町前広場 町内

### 身体・知的障がい者相談員のご案内

障がい者相談員は、身体または知的障がいのある人の自立に向けたさまざまな相談に応じるとともに、地域活動の支援、関係機関への協力などを通じ、障がい者の福祉の増進を図ることを目的として設置されています。最寄りの相談員に、気軽にご相談ください。

**【身体障がい者相談員】**  
 松好 芳美(長島字砂子沢2-17) ☎46-3802  
 岩瀬 英司(長島字杉42) ☎46-3630

**【知的障がい者相談員】**  
 千葉 普子(長島字二反田40) ☎090-5235-0683

### 行政相談委員に千葉さん

【新任】  
千葉 芳邦さん  
(平泉字鈴沢)

町内を担当区域とする行政相談委員に、千葉芳邦さん(12区)が総務大臣から委嘱を受けました。任期は29年4月1日から2年間です。

### 教育委員に山平さん

【新任】  
山平 功二さん  
(長島字矢崎)

町議会定例会3月会議で承認され、山平功二さん(16区)が教育委員になりました。任期は29年4月1日から4年間です。





混雑時にも対応できる広いトイレ



災害時にトイレとして活用できるマンホール(防災広場)



さまざまな用途が見込まれる軒下



子育て世代にうれしい授乳室



電気自動車充電器



交通情報などを発信するモニター

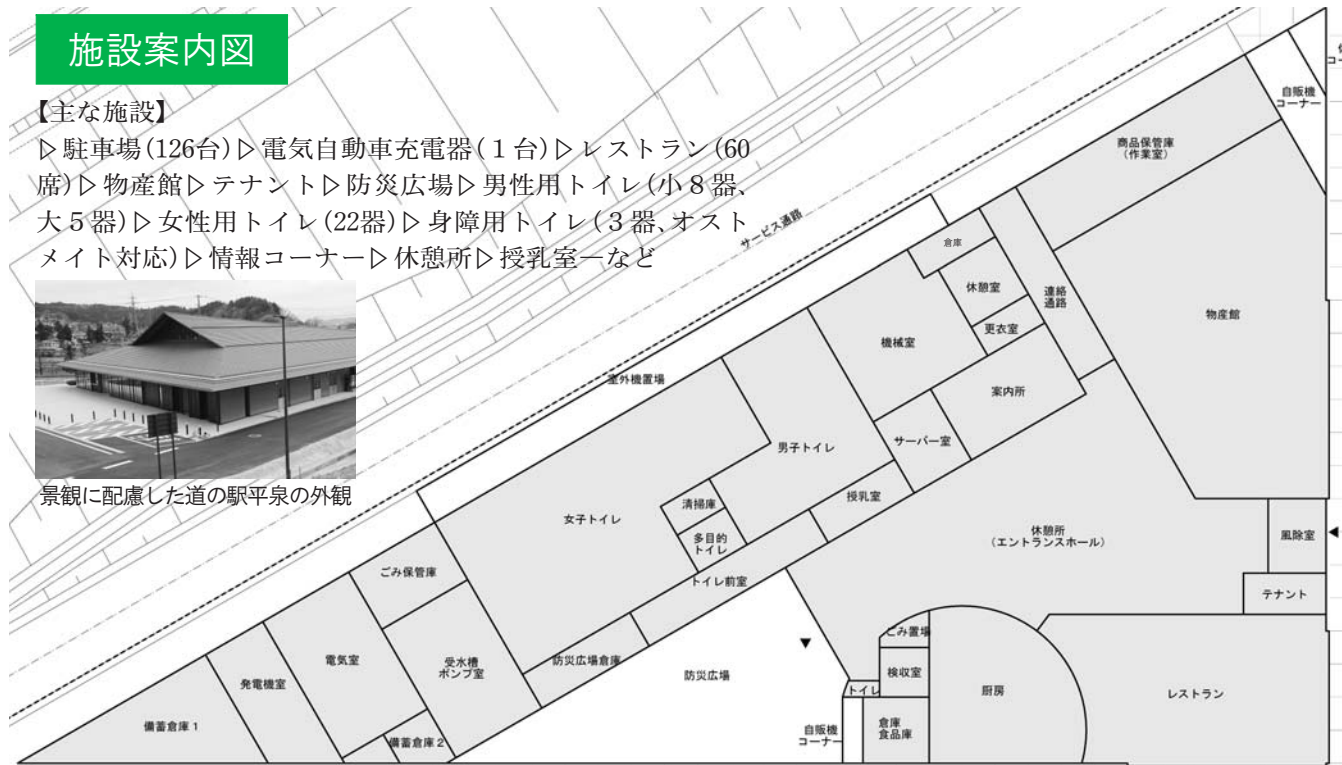
## 施設案内図

### 【主な施設】

▷駐車場(126台)▷電気自動車充電器(1台)▷レストラン(60席)▷物産館▷テナント▷防災広場▷男性用トイレ(小8器、大5器)▷女性用トイレ(22器)▷身障用トイレ(3器、オストメイト対応)▷情報コーナー▷休憩所▷授乳室一など



景観に配慮した道の駅平泉の外観



## interview

### さまざまな品種に挑戦してみてください！

道の駅平泉の独自性を確保するため、売り場の品ぞろえを豊富にしていきたいと考えています。新たな品種の野菜を作ろうと考えている人は、株式会社浄土の郷平泉までご相談ください。



栽培方法を学ぶ野菜栽培講習会



出荷方法を学ぶ出荷者研修会

### みんなが笑顔になれる道の駅へ

物産館への出荷者はおかげさまで150人を超え、小さいながらも活気のある売り場となっています。地元の農産物をしっかりと作ってもらい販売していくことが、地域農業の活性化に必要だと考えています。生産者は作った農産物が売れることで生産意欲が高まり、消費者は新鮮な農産物が手に入り喜ぶ。今後も訪れる人みんなが笑顔になれる道の駅を目指していきます。



千葉邦彦 さん(13区)  
道の駅平泉 駅長  
(株式会社浄土の郷平泉代表)

# 【特集】道の駅平泉って

## どんなとこなの？

4月27日、国道4号の柳之御所交差点そばにオープンした本町初の道の駅。道路を利用する人の休憩施設としてだけでなく、交通情報の発信や地域振興、防災機能などの役割を担い、地域の特産品やグルメを楽しめる人気スポットになっていきます。今月号の特集では、施設の役割や見どころ、お勧め商品などについて紹介します。

### さまざまな役割が期待されている道の駅平泉

道の駅平泉は、国と町で整備を進め、民間の株式会社浄土の郷平泉が指定管理者として管理運営する公設民営方式の道の駅です。全体の敷地面積は1万6000平方メートル、トイレや休憩所、レストラン、物産館などがある建物(木造平屋建て)の延べ床面積は約1567平方メートル。総工費は約7億3300万円です。町の総合的な情報発信拠点だけでなく、道の駅平泉にはさまざまな役割が期待されています。

#### ▽交通結節点化

高速バスが乗り入れ周遊バスへの乗り継ぎを可能とするほか、自家用車を駐車して、二次交通に乗り換えることで、町中心部の渋滞緩和を図ります。

#### ▽防災拠点

災害時には交通利便性を生かした防災拠点として機能し、地域住民や道路利用者の安全の確保を図ります。

#### ▽地域振興の拠点

地域農産物の販売促進による農家の生産意欲や所得の向上、地域住民と観光客の交流促進による地域の活性化を図ります。



道の駅平泉の位置図

### 【道の駅平泉～黄金花咲く理想郷】

- 住所…〒029-4102 岩手県西磐井郡平泉町平泉字伽羅楽112-2
- 営業時間
  - ▷トイレ・休憩所…24時間利用可能
  - ▷レストラン…10:30~21:00(ラストオーダー20:00) ※月~金 6:00~9:00(朝食のみ)
  - ▷物産館…9:00~18:00 ※12月1日~3月31日は17:00閉店
- 問い合わせ先…道の駅平泉 ☎48-4795 FAX48-4798





ソフトクリーム(りんご)  
300円

りんごがたっぷり  
と練りこまれている、  
さっぱりとした味わい  
のソフトクリーム。  
シャリシャリとした  
りんごの果肉の食感  
がたまりません。



ミックスピザ  
650円

地元産の野菜を使用  
したミックスピ  
ザ。トマトソースの  
酸味と、まるやかな  
チーズのおいしさが  
バランスよく楽しめ  
ます。



◀テナント(軽食コーナー)

ソフトクリーム、コーヒー、  
ケーキなど、より気軽に飲食で  
きる場所となっています。

▼物産館(産直施設)

新鮮な農産物や加工品、菓子  
類、工芸品など、地域の特色を生  
かした品ぞろえの物産館です。



戸河内みそラーメン  
850円

まるやかで濃厚な味わ  
いのスープには、町内で  
作られている戸河内みそ  
を配合。地元野菜をふん  
だんに使用した具が、麺  
やスープと複雑に絡み合  
う極上の一杯です。



「未知」との出会いへ  
いざ出発!



▲レストラン

町内の農産物を使用した料理などを提  
供。物産館に出荷される農産物の有効活  
用と地産地消の推進を図ります。

▶土日祝日限定バイキング(60分間)

※5月20日からスタート

①(昼食)10:30~14:00 1,800円

②(夕食)16:00~21:00 2,350円

地元食材を使った総菜はもちろん、  
サラダやスープ、デザートなどが常時  
30~40品あり、全て食べ放題です。



カレーライス(いわて南牛入り)  
1,000円

芳醇な香りとコクを持  
ち、上品な味わいのある  
シェフ手作りのカレーラ  
イス。具材の肉には最上  
級A5ランクのいわて南  
牛を使用するなどぜいた  
くな一品です。



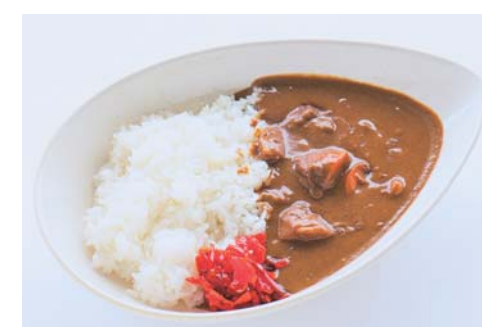
Hiraizumi Mochi-Sweets  
道の駅で販売される「もち(もち米)を使用した新商品」3品



豊富な品ぞろえの町内産農産物



道の駅平泉では酒類も販売しています



朝食セット  
500円

(月~金)6:00~9:00  
※4月29日からスタート  
(4月29日~5月12日は毎日実施)

ごはん、みそ汁のほか、  
地元食材を使ったおかず  
などがお手頃価格で食べ  
られます。  
※メニューは日によって  
変更する場合があります。

道の駅平泉は訪れた人にと  
って、平泉の魅力を伝えるこ  
とができる貴重な場所となる  
ことでしょう。

魅  
知  
の  
駅



# 平泉を掘る

## 重要文化財紹介②

### — とうす 刀子 —

「刀子」は、小刀のことで実用のほかに装飾としての役目を持っています。また時代によっても使用の方法が異なるようです。部位の呼び方は、持ち手の箇所を「柄」、柄の中の刃の続きの部分は「茎」、刃を納めるのを「鞘」と言います。

平泉では10点が重要文化財となっていますが、柄を覆う柄木を伴うのは5点指定されています。長さは15～27センチで、錆や欠損部があります。柄木のない状態では5点指定されており、4点はほぼ完形です。刃先から茎までの長さは9～23センチ程度です。見つかった場所は柳之御所遺跡や泉屋遺跡、伽羅之御所跡などで、井戸や溝、遺物のたくさん含まれる層の中から出土しています。

柳之御所遺跡の井戸底から見つかった刀子は、錆もなくわずかな刃こぼれのみです。調査者が井戸底に溜まった水を汲んでいると、その水の中からキラ

キラした刀子があらわれました。拾い上げ、今にも切れそうな刃を見て、「本当に昔の物か？」と思ったそうです。井戸鎮めや雨乞いなどのまじないに使われたと考えられます。



柄木を有する刀子(柳之御所遺跡)



井戸底出土の刀子(柳之御所遺跡)

## 許可が必要です 史跡指定地での現状変更

当町には9つの国指定史跡・名勝があります(注1)。これらはわが国の歴史を理解したり、景観上あるいは芸術上で欠くことのできない重要なものです。

史跡などは現状のまま保存することが原則です。それぞれ円滑な保護を図るため保存管理計画が定められています。土地所有者などがやむを得ず史跡内で現状を変更しようとする場合(注2)は次のようになります。

- ① 史跡の現状を変更し、その保存に影響を及ぼす行為をする場合には、文化財保護法第125条第1項の規定により現状変更の許可が必要です。また建物の解体や工作物・埋設物などの撤去も許可が必要になります。
- ② 原則として事前に発掘調査を実施します。調査により現状変更行為が適切かどうか判断します。
- ③ 許可申請書を提出していただき、審査で決定されます。許可者は文化庁長官(一部は県教委に委任)です。
- ④ 申請から審査を経て結果が出るまで2～3カ月かかります。県教委許可案件の場合は1カ月程度です。
- ⑤ 許可後に申請内容などを変更しようとするときは、変更することについての許可を受けなければなりません。

⑥ 現状変更完了後、速やかに終了報告書を提出していただきます。

(注1)特別史跡中尊寺境内、特別史跡毛越寺境内附鎮守社跡、特別名勝毛越寺庭園、名勝旧親自在王院庭園、特別史跡無量光院跡、史跡柳之御所・平泉遺跡群(柳之御所遺跡・倉町遺跡)、史跡金鶏山、史跡達谷窟、名勝おくのほそ道の風景地(金鶏山・高館・さくら山)

(注2)▷建築物の新・増・改築▷工作物の設置や改修▷仮設物の設置▷管や側溝・ケーブルなどの埋設や改修▷土木工事などによる掘削や造成▷地面の舗装▷道路や水路の改修や補修▷樹木の伐採一など

■問い合わせ先…平泉文化遺産センター ☎46-4012



町内で行われている発掘調査の様子

## 第2回 Introducing business companies

### ものをつくる。ひとを育てる。

さまざまな魅力あふれる町内の企業や事業所の仕事内容などについて紹介します。  
■問い合わせ先…観光商工課 ☎46-5572

#### 一関配送株式会社

- 所在地…平泉字新井田11番地4
- 代表者…代表取締役 佐藤哲雄
- 従業員数…36人(車両…27台)
- 創業…1978年8月
- 会社概要



一関配送株式会社は、1978年に一関市で特定貨物運送事業を開業し、84年に一般貨物運送事業の認可を得て、本社を平泉町に移動。2011年には、金ケ崎町に金ケ崎営業所を構えました。また一関東台工業団地隣接地には、物流倉庫2棟(計600坪)を保有し、乗用車が420台駐車できる駐車場も所有しています。

本社は食品・印刷物・雑貨・精密機械など、金ケ崎営業所では自動車関連部品など、多種多様の荷物を二交代制で運んでいます。それぞれのニーズに合った車両を使い、専属のドライバーが運行しています。

課題や問題について常に認識を共有することで、お客さまの満足と信頼関係につなげています。

■問い合わせ先…☎46-2819 ☎46-5344



金ケ崎営業所



一関東台工業団地隣接地の物流倉庫

#### interview

#### 取引先に信頼される企業を目指す



代表取締役  
佐藤 哲雄さん

「感謝の誠心で人と人とのつながりを大切にし、さらにドライバーとしての技術も高めるよう努めています」と話す佐藤さん。一関配送株式会社は2008年1月に公益社団法人全日本トラック協会から「安全性優良事業所」の認定を受け、昨年6月には10年間無災害記録を達成するなど、その安全性が評価されています。「今後も安全・安心・確実・迅速に荷物を運ぶことを心掛け、取引先に信頼される、先進的で常に発展し続ける企業を目指していきたいです」と意気込みを話してくれました。



無事故・無災害を目指すための小集団活動

## 放射線量などの測定状況

問い合わせ先

- ▷放射線全般…放射線対策室 ☎46-2125
- ▷農産物測定…農林振興課 ☎46-5564
- ▷給食食材測定…教育委員会 ☎46-5576

町内産の農産物などを対象に放射性物質の検査を実施しています。検査を希望する人は、役場農林振興課までお問い合わせください。

#### <定点地点放射線量測定結果>

毎月測定している公民館・小学校などの定点地点(町内33カ所)の空間放射線量測定結果については、全測定地点において、国の除染基準である0.23マイクロシーベルト/時を超える地点はありませんでした。

なお、各地点の線量数値については、平泉町ホームページ(<http://www.town.hiraizumi.iwate.jp/>)の「暮らし・手続き(放射線)」欄に掲載しています。

#### <学校給食食材の測定結果>

学校や保育所で使用・提供される給食食材や給食の放射性セシウムを測定した結果、全ての食材、学校給食で不検出の結果となりましたので、安全が確認されています。

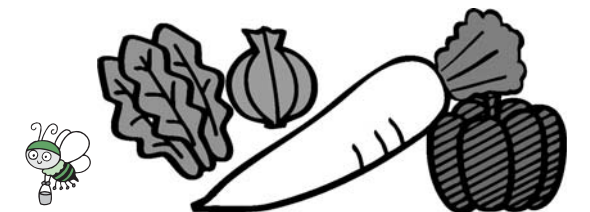
▷食材測定品目(産地)

アオダイズ(長島)・キダイズ(平泉)・タケノコ(長島・平泉)・ナバナ(平泉)

▷測定日…3月15日～4月12日

▷測定機器…食品放射能測定システム(CAN-OSP-NAI)

▷備考…「不検出」は放射性物質が検出下限値未満であることを示します。検出下限値は1キログラムあたり10ベクレルです。





# 社会教育施設の整備方針について

社会教育施設につきましては、本町における人づくり、まちづくりにとって非常に重要な施設であることから、その建設を進めていくこととしてまいりましたが、町ではこのたび、次のとおり整備方針をまとめました。

今後、基本的にはこの整備方針に沿って施設整備を進めていきますが、できるだけ多くの町民の皆さまから「ご意見をいただきながら進めていきますので、町民の皆さまのご理解とご協力をお願いします。」

なお、この整備方針については、5月～7月に各行政区で開催する「地域懇談会」の中で説明する予定です。

■問い合わせ先…まちづくり推進課 ☎46-5578

## 施設の整備方針

本町においては、人口規模や財政規模などから、体育館、公民館、図書館、文化ホールをそれぞれ単体で、同時期に建設していくことは困難であります。また、社会教育活動を効果的に推進するためには、機能を共有できる複合施設の建設が望ましいと考えています。

### 優先順位と概要

①公民館・図書館・文化ホール(併設)  
 ②体育館  
 ③文化ホール

また、総合計画および財政計画に位置づけたうえでの整備が必要であり、特に財政面を考慮し、次のとおり優先順位を付し、施設の順次整備していきます。

- ▼ などを考慮した場合、現状としては代替施設がない状況であり、本町の社会教育活動が停滞し機能しない事態を避けるためにも、優先的に整備します。
- ▼ 平成29年度に、建設に向けた検討(施設の規模、建設場所など)を開始し、地区懇談会などにおいて町民の皆さまからご意見をいただくとともに、財政計画に位置づけた上で建設年度を含めた建設計画を決定します。
- ▼ 建設にあたっては、各種助成制度や起債の活用を基本としますが、合わせてPPP・PFIなどの民間活力の活用も検討します。
- ▼ 教育活動・生涯学習の拠点、地域コミュニティ形成の拠点とし、町民誰もが行きやすい施設として整備します。
- ▼ 公民館と図書館を併設し、学習スペースなどを共有するなど施設を有効に活用します。
- ▼ 町民の皆さまが会議などで活用できる施設とします。(町役場の開放は見直します。)
- ▼ 基本は公民館と図書館としますが、小ホールのなスペース(300席程度の確保も検討します)。
- ▼ 建設場所については、町中心部を検討します。
- ▼ 依然として不足している現状ではありますが、当面、長島体育館および学校体育館(計4施設)を利用調整しながら活用していきます。
- ▼ 建設にあたってはPPP・PFIなどの民間活力の活用を目指し、その運営にあっても民間活力の導入を目指します。
- ▼ 平成29年度に、建設に向けた検討(施設の規模、建設場所など)を開始します。
- ▼ 民間資金の活用が見込めるなど、財政上も整備可能な条件が整った場合は、早急に整備します。
- ▼ 以前の建設計画(施設規模などは踏襲せず、ゼロベースから検討します)。
- ▼ トレーニングジムなどを併設するなど、集客を見込める施設を検討します。
- ▼ 建設場所については、町内全域から候補地を検討します。
- ▼ 財政計画上から、直近での建設は厳しいため、公民館・図書館、体育館の建設を優先し、今



老朽化が進む町公民館

後の課題として検討します。

▼ 芸術、文化活動については、当面、これまでどおり平泉小学校体育館などを活用します。

▼ 将来的には、300人規模までの集会は新公民館・図書館併設のホールで、500人規模までの集会は平泉小学校体育館で、500人を越える集会は新体育館を利用するなど、集客規模に応じて使い分けをしていきます。

【PPP・PFIとは?】  
 公共施設などの建設・維持管理、運営などを民間の資金、経営能力および技術的能力を活用して行う手法です。

民間の資金、経営能力、技術的能力を活用することにより、町の事業コスト(財政負担)の縮減や、より質の高い公共サービスが提供できるなどのメリットがあります。

# 地域懇談会を開催します

～みんなの声が届く町政を目指して～

町では、本年度、行政区単位での地域懇談会を下記の日程で開催します。

社会情勢が厳しさを増す中、当町の発展には、住民と行政が一体となって進める協働のまちづくりが不可欠です。多くの住民が主体的にまちづくりに参加し、意見などをまちづくりに反映できるよう、住民と行政の対話の機会になれば幸いです。



2015年に開催された地域懇談会の様子

皆さんの参加をお待ちしています。

- 日程と場所…別表「地域懇談会の日程と会場」のとおり
- 時間…19:00～20:30
- テーマ…重点事業と社会教育施設の方向性について
- 問い合わせ先…まちづくり推進課 ☎46-5578

## 別表「地域懇談会の日程と会場」

期 日	行政区	会 場	期 日	行政区	会 場
5月23日(火)	1区	瀬原公民館	7月3日(月)	12区	12区公民館
5月24日(水)	2区	2区公民館	7月4日(火)	13区	13区公民館
5月26日(金)	3区	戸河内コミュニティセンター	7月5日(水)	14区	14区公民館
5月30日(火)	4区	4区ふれあいセンター	7月10日(月)	15区	長部地区交流センター
5月31日(水)	5区	下達谷公民館	7月13日(木)	16区	16区公民館
6月19日(月)	6区	上平泉公民館	7月18日(火)	17区	俄坂公民館
6月20日(火)	7区	7区公民館	7月24日(月)	18区	18区公民館
6月23日(金)	8区	大佐公民館	7月25日(火)	19区	コミュニティセンター潤いの郷 悠悠
6月26日(月)	9区	佐野公民館	7月26日(水)	20区	20区コミュニティセンター
6月27日(火)	10区	祇園公民館	7月31日(月)	21区	21区ふれあいセンター
6月30日(金)	11区	役場2階201会議室			

## 情報公開条例・個人情報保護条例の運用

### ▷ 平成28年度の行政情報開示請求

	町 長	議 会	教 育 委員会	選挙管理 委員会	監 査 委員	農 業 委員会	固定資産 評価審査 委員会
請求件数	3	0	0	0	0	0	0

※情報公開制度とは、町民の知る権利と町政への参加を推進し、開かれた行政の実現を図るため、行政情報を公開する制度を指します。

平泉町情報公開条例および平泉町個人情報保護条例に基づき、条例の運用状況を以下のとおり公表します。

■ 問い合わせ先…まちづくり推進課 ☎46-5578

### ▷ 平成28年度の個人情報開示・訂正請求

	町 長	議 会	教 育 委員会	選挙管理 委員会	監 査 委員	農 業 委員会	固定資産 評価審査 委員会
請求件数	0	0	0	0	0	0	0

※個人情報保護制度とは、個人の権利利益の侵害の防止を図るため、個人情報を公開する制度を指します。



# 5月12日は民生委員・児童委員の日です

～皆さんの地域に困りごとの相談役がいることを知っていますか？～

地域のつながりや「絆」が薄れつつある中、民生児童委員・主任児童委員は、地域になくはならない存在となっています。

誰もが安心して住み続けられる地域づくりのために、同じ地域に暮らす住民目線で活動しています。

生活の困りごとは、民生児童委員または主任児童委員へお気軽にご相談ください。

■問い合わせ先…町民福祉課 ☎46-5562

## 民生委員・児童委員ってどんな人？

厚生労働大臣から委嘱を受け、地域の社会福祉の向上のために活動しています。ボランティアで無報酬で活動し、常に住民の立場になって相談に応じています。

全ての民生委員は、児童委員を兼ねています。町内で、26人(平成29年4月1日現在)が活動しています。

## 主任児童委員ってどんな人？

子どもの福祉に関することを専門に担当している民生委員・児童委員です。

学校や行政機関と連携して、子育てのあらゆる問題の解決に努めています。



ふれあいサロンの様子

## どんな活動をしているの？

例えば、次のような活動をしています。

- ▶ 一人暮らしの高齢者の見守りや声かけを行い、異変があれば行政機関に連絡します。
- ▶ 行政機関と連携して、障がいのある人や生活に困っている人への支援を行います。
- ▶ 振り込め詐欺などの被害に遭わないよう、地域住民に呼びかけています。
- ▶ ふれあいサロンを楽しくするため内容を検討し、運営を行っています。

## ◎民生委員・児童委員（敬称略）

担当	氏名	担当	氏名
1区	菅原 恵美子	11区	南 舘 勢 子
2区	三 澤 恵美子	12区	千 葉 由 美
3区	千 葉 恵 子	13区	鈴 木 陽 子
4区	佐々木 妙 子		鈴 木 憲 子
5区	佐 藤 美津子	14区	佐 藤 照 子
6区	佐 藤 謙 一	15区	千 葉 なか子
7区	小野寺 栄 子	16区	千 葉 幸 生
8区	千 條 克 博	17区	鈴 木 良 治
	齋 藤 公 子	18区	千 葉 茂 樹
9区	原 田 隆 造	19区	千 葉 三津子
10区	小野寺 玲 子	20区	佐々木 えみ子
11区	高 橋 徳 子	21区	岩 淵 章

## ◎主任児童委員（敬称略）

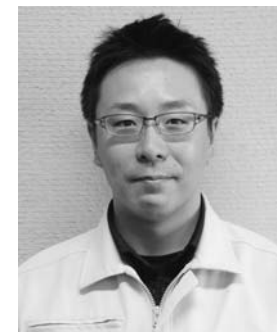
—	阿 部 ひとみ	—	佐 藤 由 吏
---	---------	---	---------

## ◎行政機関

町民福祉課、保健センター、社会福祉協議会、包括支援センター

## 平成29年度新採用職員を紹介します

町職員に新たに2人の仲間が加わりました。  
見かけたときは「温かいご声援」をよろしくお願いします。



平泉文化遺産センター

鈴木 博之 (13区)

文化遺産センターに配属になりました鈴木博之です。世界遺産の町、平泉で文化財の仕事に携われることを誇りに思い、業務に励みたいと思います。



建設水道課

佐藤 舞 (6区)

平泉に住むのは初めてなので、町をいろいろ見て聞いて知識を増やしていきたいです。業務を早く覚えらるよう鋭意努力していきますのでよろしくお願いします。

## 「協働のまちづくり」を推進しています

人口減少や少子高齢化に伴う地域力の減退を最小限にとどめ、より住みよい地域社会の実現を目指して、町では協働のまちづくりを推進しています。

行政のみがまちづくりを行うのではなく、集落単位の地域自治組織や地域づくりを目的とした団体などが主体となり、その地域が元気になるような事業や課題解決に向けた主体的な取り組みをする事業費の一部を町が助成することにより、住民主体のまちづくりを推進するものです。

この事業は平成25年度から続いており、これまで助成した事業の一部を紹介すると、自治会組織の連携を深める取り組みであったり、伝統・文化を継承し発信する事業など多岐にわたる分野で活動をしています。

本年度も引き続き、協働のまちづくり事業を推進し、地域を元気にしたい人たちの積極的な活用を応援します。

■事業名  
町協働のまちづくり交付金事業

■募集団体

住みよい地域社会の実現を目的とする活動を行い、次に掲げる全ての要件を満たす団体

- 1 町内に活動の拠点を有していること
- 2 構成員がおおむね5人以上であること

■助成金交付対象事業  
まちの地域づくりを目的として、次のいずれかに該当する事業

- 1 地域の課題解決に向けた主体的な取り組み
- 2 地域の人やモノなどの素材を生かした取り組み
- 3 身近な公共サービスの創造や提供に関する取り組み
- 4 地域の伝統・文化を継承する取り組み
- 5 活動団体同士の連携や協働の取り組み
- 6 地域住民の声を集約してみんなで実践する取り組み
- 7 その他、町長が必要と認める取り組み

■助成金交付対象金額  
事業実施に要する経費を対象とし、30万円を上限とします。

※ただし活動団体の恒常的活動を維持する経費などは対象外。  
※必要に応じて3分の2以内の額を前払いできます。

■問い合わせ先  
まちづくり推進課 ☎46-5578

## 就農者を応援します ～新規就農者支援事業～

近年、生まれ故郷に戻って就農しようとするUターン希望者や自然に恵まれた農村で安心して心豊かな生活の実現を求めて、新たに農業にチャレンジする人が増えています。

町では、このように新たに農業をやってみようという人の新規就農を応援しています。

■事業の内容  
町の農業を担う者の育成・確保とその定住の促進を図るため、新規就農者に対して補助金を交付することにより新規就農を支援します。

■対象者(次の要件を全て満たすことが必要です)  
▽町内に住所を有し年齢が18歳から60歳までで、新たに就農する人(町外の人は平泉町に住所を移していただきます)

▽受入農業経営体などで月8日以上研修を受け、研修期間が6カ月以上の人(外部研修を含む)  
▽事業終了後、町内で2年間以上居住し、就農できる人

## 悠久の湯平泉温泉「子どもの日キャンペーン」

悠久の湯平泉温泉では、子どもの健やかな成長を願い「子どもの日キャンペーン」を開催します。

■期日：5月5日(金)

■特典：小学生以下の入館料無料

■新規就農者の決定  
申請書類の審査と面接を行い、町に登録した農業技術者の研修を行う町内の農業経営者。新規就農者は受入農業経営体などの下で、農業研修を行います。

■問い合わせ先  
農林振興課 ☎46-5564

■問い合わせ先  
町民福祉課 ☎46-5562

悠久の湯平泉温泉 ☎34-1300



### 中山間地域等直接支払制度・多面的機能支払制度 計画認定申請の手続きは6月30日まで

集落協定または活動組織の新規設立や、活動対象農用地の面積の追加などを行う場合は、活動計画の認定申請の手続きが必要となります。手続きに係るスケジュールは次のとおりです。

▽活動対象とする農用地を役場に連絡  
…5月31日(水)まで

▽活動計画の認定申請書の提出…6月30日(金)まで

■問い合わせ先  
農林振興課 ☎46-5564

### 「いつもの慣れが落とし穴 急がずあせらず 農作業安全」 春の農作業安全月間 6月15日まで

農作業が忙しくなるこれからの時期は、農作業事故が起こりやすくなります。急な作業開始は、思わぬ農機具事故につながります。ゆとりの心を持って、慌てず計画的に作業をしましょう。

▽農業機械の始業前点検など基本動作の励行

▽相手から見えやすい夜光反射材などの装着

▽農業者だけではなく、家庭や地域での事故防止意識の醸成

■問い合わせ先  
農林振興課 ☎46-5564

### クマと出合わないために！

クマと遭遇し被害に遭わないよう、行楽などで野山に入る予定の方は、次のことに注意ください。

▽グループでの行動を基本とし、クマの活動が活発になる朝夕は山中に入らない。

▽鈴、笛、ラジオなど音の出るものを携帯し、クマに自分の存在を知らせる。

▽子グマを見かけたら近くに母グマもいる可能性が高いため、そっと立ち去る。

▽クマに出合ってしまった場合は、慌てず騒がずクマの動きを見ながらゆっくり後退する。

町内でクマを目撃した場合は、直ちに農林振興課まで連絡してください。

■問い合わせ先  
農林振興課 ☎46-5564

### 第25回ふるさと平泉会総会の開催

ふるさと平泉会では、年に一度の総会および懇親会を開催します。参加を希望する人は5月25日(木)までにお申し込みください。

■日時  
6月18日(日)  
▽総会 正午  
▽懇親会 総会終了後

■会場  
浅草ビューホテル 4階「祥雲」  
(東京都台東区西浅草3-17-1)  
☎03-3842-2121

■会費  
懇親会費6千円

■対象  
東京都および近県に在住する平泉町出身者

■申し込み方法  
▽会員  
郵送される返信ハガキでお申し込みください。

▽非会員  
ふるさと平泉会事務局へ電話でお申し込みください。

■申し込み・問い合わせ先  
ふるさと平泉会事務局  
(観光商工課内) ☎46-5572

### 「平泉の文化遺産」復元VR モニタリング期間 4月24日(月)～6月30日(金) (9:00～16:00)

町では、世界遺産「平泉の文化遺産」の価値や魅力を広く知ってもらうため、往時の平泉を再現したVR(バーチャルリアリティ)を作成しました。無量光院跡、柳の御所遺跡、毛越寺大路のにぎわい(観自在王院跡)、金鶏山(文化遺産センター)を、最新のVR技術を駆使して、当時の様子を再現しました。

また、国内外からの観光客向けに、日本語を含む6カ国語(日本語・英語・中国語(繁・簡)、韓国語、タイ語)に対応しています。

ぜひ、現地で平安時代の「平泉」をお楽しみください。

■貸し出し場所…平泉文化遺産センター  
■利用料…無料 ※モニタリング期間のみ  
■問い合わせ先…世界遺産推進室 ☎46-2218



無量光院の復元映像

### 平成29年度「子どもの集い」 日時 5月11日(木) 10:00～11:00

平成29年度児童福祉週間の一環として「子どもの集い」を開催します。みなさんの参加をお待ちしています。

■場所…観自在王院跡  
※雨天の場合は長島体育館、長島公民館

■内容…体操、かけっこ、本の読み聞かせなど

■問い合わせ先  
町民福祉課 ☎46-5562  
子育て支援センター ☎46-2767

### 平泉文化遺産センター館長出前講座

■実施期間…平成30年3月まで

■講師  
文化遺産センター 館長 千葉信胤

■講座内容  
①世界遺産「平泉」に関する事  
②平泉の文化財に関する事  
③平泉の歴史文化に関する事

■講座対象  
町民(学校、地域、各種団体など)

■講座会場…町内(申請者側で設定)

■講座時間…30～90分程度(要相談)

■講師謝金…無料

■申し込み方法…開催予定日の1カ月前までに、電話などでお申し込みください。

■問い合わせ先  
平泉文化遺産センター  
☎46-4012

### 野外焼却は禁止されています

野外焼却は、廃棄物の処理および清掃に関する法律や県民の健康で快適な生活を確保するための環境の保全に関する条例において、次の例外規定を除き禁止されています。

■例外で認められている焼却  
①法令に基づく焼却(伝染病家畜、松くい虫被害伐採木などの焼却)  
②風俗慣習上の行事のための焼却(火祭り、どんと焼きなど)  
③農林漁業のためのやむを得ない焼却(草や木の葉、枝やもみガラ、わらなどの焼却)

④学校教育などのための焼却(キャンプファイヤーなど)

⑤落ち葉の焼却その他の一過性の軽微な焼却(落ち葉、一時的に出される少量の剪定枝、空き地の刈り取った草木の焼却)

※①～⑤であっても廃プラスチック類やゴムくず、廃油や皮革の焼却は認められていません。

しかし、野外焼却禁止の例外規定とされる行為であっても、焼却による煙や臭いで苦情が寄せられる場合があります。その場合には、野外焼却行為者へ、配慮をお願いしたり、指導する場合があります。

やむを得ず、例外規定とされる野外焼却を行う場合には、周辺住民へ迷惑がからないよう「配慮をお願いします。」

■問い合わせ先  
町民福祉課 ☎46-5562



### 「西行桜の森桜種子採集会」参加者募集

■日時  
6月10日(土)  
午前10時から午後0時30分  
※小雨決行

■場所  
西行桜の森 木工芸館「遊鶴」  
(長島字深山95-741)

■内容  
▽西行桜の森内を散策しながらエドヒガンザクラの種子を採集  
▽採集後、木工芸館でプランターに植栽して、昼食をとり解散

■参加費  
無料

■参加方法  
6月7日(水)までに電話で事前申し込みをお願いします。

■その他  
歩きやすい服装と長靴を持参してください。

■送迎バス運行スケジュール  
【行き】役場発(午前9時20分)↓長島体育館発(午前9時30分)↓会場着

【帰り】会場発(午後0時40分)↓長島体育館発(午後0時50分)↓役場着

■申し込み・問い合わせ先  
農林振興課 ☎46-5564



## もち食文化の発信へ 新土産3商品、道の駅で販売へ

当町を含む一関地方に伝わる「もち食文化」が昨年11月に、農林水産省の「食と農の景勝地」に認定されたことを受け、町では松栄堂(小野寺宏眞代表取締役社長)、千葉恵製菓(千葉正利代表取締役)、菓子工房吉野屋(吉野雅之代表)の3社とともに「もち(もち米)」を使った平泉の土産品の開発を進めてきました。地域の農業や商業の活性化を図るため、新たに開発された3つの商品は今後、道の駅平泉で販売するほか、各事業者で販売されます。



## 豊かな自然を次の世代に 川嶋印刷株式会社が環境大賞を受賞

模範的な環境活動を展開する事業者として、川嶋印刷株式会社が平成28年度県南広域振興局環境大賞を受賞しました。3月27日には、同社代表取締役の菊地慶矩さんが町役場を訪れ青木町長へ受賞を報告。ISO14001を取得し社内で使用されるエネルギーの管理・省エネ化を進め、環境や生態系に配慮した事業を展開しており、その姿勢が高く評価されました。またいわて環境学習応援隊として環境学習の機会を提供するなど、普及啓発活動にも取り組んでいます。



## 阿部さんに消防庁長官表彰 地域消防の発展に功労

町消防団の前第4分団長の阿部政夫さん(5区)が消防功労者として、平成28年度消防功労者消防庁長官表彰(永年勤続功労賞)を受章しました。

阿部さんは、昭和47年4月に町消防団員を拝命以来、平成23年4月に第4分団副分団長、25年4月からは同分団長として、消防業務に尽力されてきました。

4月12日に町役場に青木町長を訪ねて受賞を報告し、今後とも町の安全、安心のために協力することを誓いました。



## 新入学児童の交通安全に 交通安全母の会が黄色い帽子を贈呈

3月28日、町交通安全母の会連合会(千葉千代子会長)が交通安全活動の一環として、新入学児童用の交通安全用品を町教育委員会に贈りました。

岩淵教育長のもとを訪れた千葉会長(写真中央)と小野寺祐子副会長(写真左)は「新1年生が事故に遭わないよう子どもたちの交通安全に役立ててください」と平泉小43人と長島小10人の計53人分の黄色い帽子と蛍光素材のランドセルカバーを手渡しました。

## 地域の防火へ決意を新たに 長島少年消防クラブに1年生10人が入団

4月12日、長島小学校の全校児童89人で組織する長島少年消防クラブの平成29年度入団式が行われました。この春入学した1年生10人が新たに仲間に加わり、クラブ手帳とバッジが大内安男一関西消防署副署長から交付されました。

その後全クラブ員で「火災をなくす誓い」を力強く唱和し、火災のない住みよい地域を目指すことを誓いました。

同クラブはさまざまな活動を通して、防災、防火意識を高め、ふるさとを大事にする心を育んでいます。



## 老後を生まれ育った地で過ごす 特別養護老人ホーム「いこいの結」開所

社会福祉法人寿慈会(岩淵吉郎理事長)が長島字竜ヶ坂地区内に整備を進めていた特別養護老人ホーム「いこいの結」が完成し、4月1日に現地で開所記念式典が行われました。

式典には関係者約70人が出席。岩淵理事長、青木町長、施設利用者代表らがテープカットを行い、施設の完成を祝いました。施設では、要介護3以上の平泉町と一関市の住民を入居対象とした小規模特別養護老人ホームと短期入所生活介護の両事業を展開していきます。



## 行政相談に尽力 前行政相談委員の佐藤さんに感謝状

佐藤伸さん(20区、写真中央)は、平成21年4月1日から8年にわたり、行政相談委員として行政に関する苦情や要望などの相談にあたり、行政サービスの改善や行政相談制度の発展に寄与されたことから、総務大臣より感謝状が贈呈されました。

行政相談委員は、総務大臣が行政相談委員法に基づいて民間有識者の中から委嘱するもので、無報酬で地域住民の身近な相談相手として活動しています。



## 子どもたちの安全を守る スクールガードに委嘱状交付

町教育委員会は4月4日、児童の登下校時の見守り活動を行っていただく学校安全ボランティア「スクールガード」41人に委嘱状を交付しました。

スクールガードは、安全で安心な学校環境を目指し委嘱しているもので、児童の登下校時に街頭に立ち、温かく見守りながら、児童の心に安心を与えています。事業を開始して以来、町内で児童が巻き込まれる大きな事件・事故は発生しておらず、スクールガードによる成果が上がっています。



## ひきこもりの支援

### 本人と家族の気持ちを支える

「ひきこもり」で悩む人たちがいます。本人、家族ともにつらく苦しい思いをして悩んでいても周囲に話せないことが多く、支援の手が行き届かない現状があります。

#### ひきこもりとは？

障害名や診断名ではなく、次のような状態を表現した言葉です。

▼家族との交流がなく、自室からほとんど出ない。

▼家族との交流はあるが、家からほとんど出ない。

▼買い物などの外出はするが、家族以外との交流がほとんどない。

▼外出や友人・知人との交流はあるが、通学・仕事などの社会参加の場がほとんどない。

さまざまな要因の結果として、社会的な参加(学校、就労、家庭外での交遊)を避け、原則的には6カ月以上にわたっておおむね家庭にとどまり続けている状態をいいます。

きっかけは学校でのいじめ、交友関係、職場のストレス、環境への不適応など人によりさまざまで、こころの病気が背景にある場合もあります。いじめなど他人の言葉に傷ついたことがきっかけの場合、コミュニ

ケーションへの不安を抱える人も少なくありません。一見、普通に社会生活が営めそうに見えることで、学校や仕事に就かないことを周囲から責められてしまう人もいます。

ひきこもりの支援は、本人の気持ちの理解から始まります。ひきこもりになるまで、本人は自分なりに努力をし、周囲からの期待に応えようと頑張るだけ頑張っています。そのため、ひきこもっている状態では、本人の「頑張れるエネルギー」はほとんどない状態です。そのことを理解し、まずは本人が安心して過ごせる場所を提供します。その中で、本人の話をよく聴き、認めることです。どんな話も良い悪いではなく、本人にとってはそのうなのだという事実を受け止めましょう。そして、生活の中で、本人ができていたりすることや良いところを探して伝えます。声の掛け方にはちよつとコツが必要ですが、この繰り返しにより、本人が自分を肯定でき、また頑張るためのエネルギーを少しずつ蓄えていきます。

#### 本人や家族の気持ち

本人が自分の気持ちを言葉にすることは多くありません。しかし心の中では「どうにかしたいけれど、できない自分」との葛藤、周囲からのプレッシャーによる焦りなどから、とても苦しい苦しさを抱えていることが多く、その気持ちがイライラにつながり、家族へつらく当たったり、暴力として現れたりします。家族もなんとかしたいという思いからあれこれアドバイスしたり、外に出てもらおうと試みますが、本人の気持ちと

かみ合わず空回りし、つらい思いをしたり、対応に悩んでも誰にも相談できず、家族だけで抱え込んでしまふこともあります。助けが必要な状態なのに、なかなか助けが求められないことから、本人、家族ともにつらく苦しい思いをしている場合が多いです。

#### ひきこもりの支援

めにも、家族教室などで対応方法を学んだり、互いの経験を語り合い自分以外の家族の体験を共有してみましよう。話すことにより心の荷物を少し降ろせ、毎日の生活に向き合う気持ちを高められます。

#### まずはご相談ください

一関地域では、一関保健所が主催して、ひきこもりに関する講演会や家族教室、本人の居場所の提供も行っています。家族教室ではひきこもりの理解のほか、本人への接し方のポイント、コミュニケーションのコツなど具体的な対応を学びます。また個別の相談にも応じています。詳しい日程や内容についてはお問い合わせください。

#### 問い合わせ先

一関保健所 ☎26-1415  
保健センター ☎46-5571



一人で悩まず、まずはご相談ください

## むし歯のない3歳児

このコーナーでは、町の健康診査で「むし歯のない3歳児」として表彰されたお子さんを紹介いたします。

付き添いの保護者の方から、むし歯ゼロへの取り組みなどをお聞きしました。



千葉智夏ちゃん

「夜は仕上げ磨きをして、牛乳を毎日飲んでいます」



佐々木駿くん

「夜はフッ素をぬり、フロスをして仕上げ磨きをきちんとしています」



#### さあ、出掛けよう

桜の開花とともに、散歩が楽しい季節になりました。外に出ると、花の香りがしたり、鳥の音が聞こえたりと、五感で春の訪れを感じることが出来ます。また、天気の良い日には敷物を敷いて、爽やかな風を感じながら外でお弁当やおやつを食べるというのもいいですね。

#### 睡眠時間の確保が大切

4月、入園や入学、進級など新しい生活をスタートしたお子さんも多いのではないかと思います。そろそろ新しい環境に慣れてくる時期であり、疲れが出てくる時期でもありますね。毎日を元気に過ごすためには生活リズムを整えることが大切です。睡眠は生活リズムの基本であり、子どもの脳の成長に大きく影響しているといわれています。



寝る子は育つ

#### 5月の予定

##### ◎園開放日(園庭・園舎)

▽子育て支援センター

毎週月・水・金曜日

##### ◎みんなの広場

▽長島保育所 毎週水曜日

##### ◎のびのびクラブ

▽みんなの広場 毎週水曜日

##### ◎給食試食会

※参加申込期限 17日(水)

##### ◎問い合わせ先

子育て支援センター

##### ■お問い合わせ先

子育て支援センター

##### ■問い合わせ先

子育て支援センター

(平泉保育所内) ☎46-2767

### 一関保健所からのお知らせ 申し込み・問い合わせ先…一関保健所保健課 ☎26-1415

#### こころの健康相談 (事前予約必要)

専門医師が無料で、こころの健康相談に対応します。  
■日時…5月11日(木) 13:30~15:30  
■場所…一関地区合同庁舎千蔵分庁舎

#### フリースペースひだまり (事前予約必要)

家の外に出ることができないなど、ひきこもりで悩んでいる人が利用できます。家族の交流なども行っています。  
■日時…5月1日(月)、15日(月) 13:30~16:00  
■場所…一関市勤労青少年ホーム(一関市田村町)

#### 血液検査、骨髄バンクドナー登録 (事前予約必要)

■日時…5月9日(火)  
※骨髄バンクドナー登録 9:00~9:30  
※血液検査(HIVなど) 10:30~11:50

#### ■場所…一関保健所

#### ■血液検査の種類

- ▷ HIV抗体検査
- ▷ 梅毒抗体検査
- ▷ 肝炎ウイルス検査
- ▷ クラミジア病原体検査

#### ■検査料金…無料







## 平泉小学校

☎46-2202

### 1年生43人を迎え新年度がスタート

全校児童284人で平成29年度が始まりました。4月6日、在校生全員出席で迎えた始業式。わくわくどきどきしながらの担任発表、新しい教科書を手にした子どもたちの笑顔あふれる1日でした。7日の入学式では、多くの来賓の方々に見守られ、43人の新入生が立派に式を終えることができました。また、2年生が元気いっぱい演技と演奏で1年生の入学を祝福しました。2年生の見事な発表に1年生は興味津々、新入生も元気に学校生活をスタートしています。

その後、地域の方々にご協力をいただき、交通安全教室(11日)や避難訓練、スクールガード紹介式(13日)を実施しました。そして、22日には多くの保護者の皆さまにご参加いただき、授業参観、学級懇談、PTA総会が行



桜の木の下でみんな仲良く桜給食

われました。子どもたちは緊張しつつも新鮮な気持ちで毎日の学習や活動に臨んでいます。また、20日には、満開の桜の下で桜給食を実施することができました。給食室の皆さんの心づくしのお弁当に春の1日を満喫しました。本年度もこれまで同様、保護者や地域の方々のご理解ご支援をいただきながら、学校教育の一層の充実に向けて教職員一同力を合わせて頑張っていきたいと思っております。1年間、よろしくお祈りします。



## 長島小学校

☎46-2203

### 安全を考える4月

本校では、4月6日に紹介式始業式、7日に入学式が行われました。新入生10人を迎え、全校児童89人、教職員22人で平成29年度がスタートしました。



長島小学校に入学した新入生10人

4月10日には、一斉下校指導を行いました。担当教諭からは下校途中に大地震があった場合の行動の仕方についての話をしました。長島地区は、見通しの悪いカーブや坂道が多く、危険がいっぱいです。危険から身を守るために、「自分で考え判断し、命を守ることの大切さ」を子どもたちに指導しました。その後、各担当の職員と一緒に、高学年を先頭に下校しました。4月は安全を考える月。12日には「少年消防クラブ」に入団式を行い、火事を絶対に出不さないとの誓い

また、同日に行った「スクールガード紹介式」では登下校の安全を見守ってくださる方々を紹介しました。紹介式後には1、2年生との交流も行い、安全を守ってくださる方々と親しくふれあいました。本年度も地域の方々のご支援とご協力をたくさんいただきながら「地域の宝である子どもたちを大切に育ててまいります。」



## 平泉中学校

☎46-2205

### 受け継がれていく「達輝」

4月7日の入学式に69人の新入生を迎えました。式では、新入生代表として今野陽菜さんが誓いの言葉を述べました。「平泉中学校で過ごす3年間は、私たちが成長するのに必要な大事な時期です。みんなで協力し合い何事もあきらめずに挑戦したいです。平泉中学校の伝統や文化を守り、受け継いでいくとともに仲間と協力し、自分たちの力で何事も成し遂げていくことを目標とし、日々努力していきます。」

また、迎える側の生徒代表として菅原陽友さんが歓迎の言葉を述べました。「さまざまな伝統が先輩方から受け継がれてきました。その伝統文化を生徒会スローガンでもある達輝として全校生徒で引き継いでいかなければなりません。これから、私たちが本当の意味で楽しい中学校生活を体験していきます。」



緊張した面持ちの新入生



入学式を迎えた69人の新入生

## ご利用ください！

### 出前スポーツ教室

教育委員会では、町民の皆さんが気軽にスポーツに親しめるよう、地域にスポーツを出前する「出前スポーツ教室」を開催しています。

年代を問わず、また初心者の人でも楽しめるメニュースポーツを中心としたメニューとなっております。昨年度は地区行事などで20回開催し、好評をいただいています。運動不足解消や運動のきっかけづくりに、またグループで何かスポーツをしたいときなどに、お気軽にお問い合わせください。指導者が皆さんの地域に伺います。内容は次の通りです。

- 対象**
- ① 行政区
  - ② 町内の各種団体
  - ③ 町民(5人以上)
- 期間**：平成29年5月  
～30年2月
- 開校日**：原則として
- ① 毎月第2・3土曜日
  - ② 町内小中学校の夏休み・冬休み期間

種目	説明
体力測定	簡単なテストで、体力年齢を診断します。
健康体操	家庭で簡単にできる体操を紹介します。
インディアカ	羽根のついたボールをバレーボールのように打ち合います。
ベタンク	目標球(ビュット)目掛けてボールを投げ、近さを競い合う人気のスポーツです。
ソフトバレーボール	柔らかいボールを使ったバレーボールです。安全でラリーが続きます。
カローリング	カローリングの面白さを室内で味わえます。
グラウンドゴルフ	気軽にゴルフ気分を味わいたいならこれ！シンプルで簡単にできるスポーツです。
スカイクロス	遠くに置いたコーンを目標、リング型のフリスビーが何回に入るかを競います。
ドッチビー	スポンジ状のフリスビーを使ったドッチボールです。大人も子どもも楽しめます。
ファミリーバドミントン	1チーム3人で行うバドミントンです。親子で楽しむのにぴったり。
キンボール	直径1mほどの大きなボールを相手チームと投げ合います。
ミニサッカー	ゴールまで距離が短くシュートが多くなります。幼児から小学生まで楽しめます。
シャフルボード	一種の陣取りゲームで、ディスクをスティックで押しすすめ得点を競います。
フライングディスク	遠くに置いたリングをめがけ、フリスビーが何回に入るかを競います。
ビーチボール	ビーチボールを使ったバレーボールです。
ラダーゲッター	ヒモでつながった2個のボールをラダー(はしご)に向かって投げて、得点を競います。
タグラグビー	腰につけたタグを取り合うことでタックルの代わりとなり、年齢に関わらず楽しめます。
スラックライン	綱渡りを低く短くしたスポーツです。

- 場所**
- ① 町社会体育施設
  - ② 町学校体育施設
  - ③ 各行政区の公民館などの施設
- 指導者**  
スポーツ推進委員、教育委員会職員など
- 費用**：無料
- 申し込み方法**：希望のメニューを選び、開催希望日の3週間前までに教育委員会へお申し込みください。



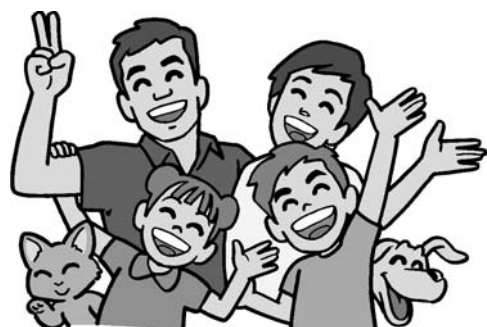
年齢に関わらず楽しむことができるタグラグビー

### 日独スポーツ少年団同時交流事業におけるホストファミリーを募集します

国際交流に関心があり、ホームステイの受け入れが可能な家庭(ホストファミリー)を募集します。

ご応募いただいたホストファミリーの数が募集予定を上回った場合などには、ご期待に添えないことがあります。

- 滞在期間…7月24日(月)～28日(金)
- 受入対象…ドイツの高校生から大学生
- 募集期間…5月2日(火)～31日(水)
- 申し込み・問い合わせ先  
一般社団法人一関市体育協会(一関市総合体育館内)  
☎31-3111 ☎23-2108





## ◆館長あいさつ

館長 菅原 英明

本年度より町公民館長に就任することになりました。どうぞよろしくお祈りします。

皆さまには常日頃から、公民館活動に対し深いご理解と格別のご協力をいただき厚く感謝申し上げます。

町公民館では自発的・自主的な生涯学習の充実を図るため、本年度も引き続き各種事業を計画し、皆さまの参加をお待ちしています。また、多くの人の研修の場、交流の場となっていくことを願っています。

新体制となり当面不慣れな面もあるかと思いますが、職員一同より良い公民館活動のために協力して努めてまいりますので、今後ともご指導、ご協力をお願い申し上げます。

## ◆今月の受講生募集

### 地元のパソコン教室 (ワード編)

初心者向けのワード入門教室です。

ワードはパソコンでの文書作成に欠かせないスキルです。「パソコンを持っているので、せっかくだから資料や案内文書を作りたいけど、やり方がわからない」という人のために、基礎からプロの講師が親切丁寧に指導します。

興味のある人はぜひご参加ください。

期 日… 6月15日～7月20日  
毎週木曜日

時 間… 9:30～11:30

場 所… 町公民館 I T室

内 容… ワードの基礎学習

講 師… わかやまパソコン教室

若山 文一さんほか

参加費… 2,000円程度

定 員… 先着20人

申込期限… 5月31日(水)

### 初歩から学ぶ平泉の歴史 ウォーキング教室【全5回】

奥州藤原氏関連資産をウォーキングしながら巡ることで、平泉の隠れた魅力や地域の歴史に触れてみませんか？

開催日と場所

▷ 5月30日(火)

戸河内地区

▷ 6月12日(月)

骨寺村荘園遺跡(一関)

▷ 6月27日(火)

長島地区

▷ 10月12日(木)

衣川地区(奥州市)

▷ 10月26日(木)

毛越地区

時 間… 13:30～16:00

内 容… ウォーキングしながら歴史の学習

講 師… 平泉文化遺産センター館長 ほか

参加費… 無料

対 象… 町民

定 員… 先着15人

申込期限… 5月19日(金)

備 考… 町公民館集合、解散となります。

## ◆今後の予定

### 第1回高齢者学級

開催日と場所

▷ 東稲大学

期 日… 5月25日(木)

場 所… 長島公民館

▷ 東夷大学

期 日… 5月30日(火)

場 所… 役場201会議室

時 間… 10:00～11:30

内 容… 講演

「一度しかない人生だもの」

講 師… 鈴木秀悦さん(奥州市)

対 象… 60歳以上の町民

申込期限… 5月10日(水)

申し込み先… 各地区老人クラブ会  
長や町公民館

## ◆町公民館職員の紹介

人事異動により公民館のメンバーが変わりましたのでお知らせします。より一層充実したプログラム作りに努めますのでよろしくお祈りします。

▷ 館 長 菅原 英明

▷ 主 査 菅原 学

▷ 社会教育指導員 千葉 友子

▷ 社会教育指導員 沼田 光志



◀ 新メンバーの沼田指導員

「公民館事業を通じて、地域の皆さんに親しまれ『まちづくり』『地域づくり』のお手伝いができるよう頑張っていきたいと思っております。どうぞよろしくお祈りします」

## ◆公民館情報

ご存知でしょうか？ 町公民館には、町立図書館の巡回図書が設置されています。

約30冊の図書が年に4回更新されます。(3月、6月、9月、12月の上旬)

「図書館までちょっと遠いな」と思っている公民館近隣の人や、各種講座、教室に参加している人は、ぜひ一度利用してみてください。意外と便利です。

【現在貸し出し中のもの】

▷ ソクラテスになった猫▷ あきらめない▷ あっ！命の授業▷ 常備菜▷ 多肉植物図鑑—など。



町公民館に設置されている巡回図書

## 今月のテーマ展示

(第59回子ども読書週間)

「わらいがいっぱい」

思わず笑いがこぼれる楽しい絵本・児童書を展示・貸し出し。



「ほしじいたけ ほしばあたけ」

石川基子 / 講談社

いろいろななきのこが暮らすきのこ村は、いつもにぎやか。ユーモアと驚きたっぷりの楽しいお話。



「図書室の日曜日」

村上しいこ / 講談社

日曜日の図書室は、しーんと、しずまりかえってると思うでしょ。ちがうんですよ、これが…。

5月の休館日

◎ 毎週月曜日

◎ 3日(水) 憲法記念日

◎ 4日(木) みどりの日

◎ 5日(金) こどもの日

◎ 26日(金) 館内整理日

## 新着図書

▶ 「エスニックつくりおき」

エダジュン / パルコエンタテイメント事業部

▶ 「貴族探偵」 麻耶雄嵩 / 集英社

▶ 「3分で愛情たっぷりベビーマッサージ」

鈴木きよみ / 学研プラス

▶ 「おはよう、はたらくくるまたち」

トム・リヒテンヘルド / ひさかたチャイルド

—ほか約30冊

## 5月の行事予定

▶ 小学生図書館体験学習(長島小学校児童) / 6日(土)

## 3月の利用状況

▶ 入館者数 = 1,123人 ▶ リクエスト数 = 0件

▶ 図書資料貸出数 = 2,049冊 ▶ 予約冊数 = 19冊

▶ 視聴覚資料貸出数 = 63巻 ▶ レファレンス件数 = 2件

## 館長就任にあたって

高橋 弘毅



高橋館長

町立図書館長就任にあたり一言ごあいさつ申し上げます。

本年度より千葉前館長から引き継ぎ、町立図書館長を務めることになりました。よろしくお祈りします。

私のような昭和30年代に子ども時代を送った世代にとっては、図書館には「物語を静かに読んで、感性や想像力を豊かにする空間」というイメージを思い浮かべます。まさに「紙とインクの香り」のする懐かしい「心のふるさと」という存在感を図書館は持っていたように思います。

しかし4月に着任して、図書館の職員から、今はパソコンで館内の全ての蔵書を検索することができ、さらに県立図書館の横断検索システムを利用して、他の図書館からも希望する本を取り寄せることができるようになってきているということを知り、まさに現在の図書館は、「社会に目を向ける窓」としての多様な情報に触れることが出来る学びの場である「生涯学習の情報センター」という役割が求められているということに、時代の進化を感じている毎日です。

これからは、「心のふるさと」として、また「社会に目を向ける窓」として、町立図書館が幼児からお年寄りまでの幅広い世代に愛され親しまれるように、町民の皆さまのご要望にお応えしながら、散歩の途中にでも立ち寄って新聞や雑誌、書物にのんびりと触れることが出来る図書館として開館していきたいと思っておりますのでよろしくお祈りします。

より多くの町民の皆さま方のご来館をお待ちしています。

## 本年度の主な事業

■ 乳児・幼児・低学年児童対象

▷ おはなし会(毎月1回)▷ ピヨピヨ広場支援(毎月1回)

■ 児童・生徒対象

▷ 図書館体験学習(5、2月)▷ 自由研究サポート事業(8月2回予定)▷ 平泉中学校職場体験(9月)▷ 読書感想文募集(10月予定)▷ 新春福袋貸出(1月)

■ 一般対象

▷ 文に親しむ講座(9月予定)▷ 新春福袋貸出(1月)



「毎日がしあわせになるはちみつ生活」

木村幸子 / 主婦の友社

入れるだけ、かけるだけ、まぜるだけ！ 今日からできる簡単おいしいはちみつレシピを紹介！

「かえうたかえうた こいのぼり」

石井聖岳 / 講談社

きっとみんな歌いたくなる！ 季節と行事の読み聞かせ絵本





### 戸籍の窓

(3/21～4/20届出分)

#### ◆人口の動き 4月1日現在

男	3,800 (-15人)	転入	37 (3月中)
女	4,051 (-23人)	転出	69 (3月中)
人口	7,851 (-38人)	出生	3 (3月中)
世帯	2,650 (±0世帯)	死亡	9 (3月中)

※ ( ) 内は前月からの増減

### ご寄付ありがとうございました

●町社会福祉協議会へ

千葉 高 稔さん(石合)	50,000円
千葉 秀 覚さん(毛越)	100,000円

### 健康・医療

#### 5月の休日歯科応急診療当番医

日程	西地区	東地区
3日(水)	ホンダ歯科クリニック ☎48-4280	えんどう歯科クリニック (千厩町) ☎48-4148
4日(木)	村上歯科クリニック ☎31-6480	一関市国民健康保険千厩歯科診療所 (千厩町) ☎53-2535
5日(金)	萩荘歯科医院 ☎24-2012	ふじさわ歯科 (藤沢町) ☎63-5200

診療時間…9:00～12:00

※当番医は変更になる場合があります。あらかじめ当番医に確認してください。

#### 5月の夜間救急当番医

日程	地区	医療機関	日程	地区	医療機関
1日(月)	西	かとうこどもクリニック ☎33-2211	18日(木)	西	千葉内科医院(山目) ☎25-3211
	東	室根診療所(室根町) ☎64-2127		東	県立千厩病院(千厩町) ☎53-2101
2日(火)	西	桂島医院 ☎21-8883	19日(金)	西	中野内科循環器科クリニック ☎33-2311
	東	吉田内科循環器科医院(大東町) ☎71-2131		東	千厩ひかりクリニック(千厩町) ☎51-1156
8日(月)	西	佐藤胃腸科内科医院 ☎23-9678	22日(月)	西	ひらいずみ内科クリニック ☎34-1133
	東	阿部医院(東山町) ☎47-3898		東	菊池内科医院(大東町) ☎74-2512
9日(火)	西	袋医院(花泉町) ☎82-3316	23日(火)	西	菅原内科循環器科医院(花泉町) ☎82-5528
	東	県立大東病院(大東町) ☎72-2121		東	県立大東病院(大東町) ☎72-2121
10日(水)	西	木村消化器内科 ☎21-1311	24日(水)	西	氷室内科医院 ☎23-3185
	東	かわさきファミリークリニック(川崎町) ☎43-3770		東	かわさきファミリークリニック(川崎町) ☎43-3770
11日(木)	西	西城医院(舞川) ☎28-2393	25日(木)	西	蓬田内科医院(花泉町) ☎36-3336
	東	県立千厩病院(千厩町) ☎53-2101		東	県立千厩病院(千厩町) ☎53-2101
12日(金)	西	寺崎内科胃腸科医院 ☎23-6211	26日(金)	西	一関中央クリニック ☎21-1222
	東	菅野内科医院(大東町) ☎75-2772		東	もりあい内科クリニック(千厩町) ☎51-3322
15日(月)	西	さとう小児科医院 ☎23-4020	29日(月)	西	阿部内科クリニック ☎23-2918
	東	たがね内科泌尿器科クリニック(千厩町) ☎51-1377		東	吉田内科循環器科医院(大東町) ☎71-2131
16日(火)	西	誠信堂医院小児科(花泉町) ☎82-3434	30日(火)	西	いとう脳神経内科 ☎21-8200
	東	猿沢診療所(大東町) ☎76-2020		東	谷藤内科医院(千厩町) ☎51-3355
17日(水)	西	岩手クリニック一関 ☎21-5111	31日(水)	西	及川内科胃腸科クリニック(川崎町) ☎31-3131
	東	かわさきファミリークリニック(川崎町) ☎43-3770		東	かわさきファミリークリニック(川崎町) ☎43-3770

診療時間…18:00～20:00

※当番医は変更になる場合があります。あらかじめ当番医、または一関西消防署(☎25-0119)に確認してください。

#### 5月の休日当番医

日程	西地区		東地区
	内科	外科	
3日(水)	阿部医院(巖美町) ☎29-2020	かげやまクリニック ☎26-1026	谷藤内科医院(千厩町) ☎51-3355
4日(木)	寺崎内科胃腸科医院 ☎23-6211	こいわ耳鼻咽喉科・アレルギー科クリニック ☎33-2117	室根診療所(室根町) ☎64-2127
5日(金)	及川内科胃腸科クリニック ☎31-3131	岩崎外科医院 ☎26-2488	奥玉診療所(千厩町) ☎56-2751
7日(日)	西城病院 ☎23-3636	岡崎整形外科 ☎23-7000	藤沢病院(藤沢町) ☎63-5211
14日(日)	小野寺内科循環器科 ☎23-5600	かねた整形外科医院 ☎33-1110	吉田内科循環器科医院(大東町) ☎71-2131
21日(日)	菅原内科循環器科医院(花泉町) ☎82-5528	中里クリニック ☎32-5888	遠藤医院(千厩町) ☎53-2126
28日(日)	阿部内科クリニック ☎23-2918	そばた脳神経クリニック ☎21-1175	菅野内科医院(大東町) ☎75-2772

診療時間…9:00～17:00

※当番医は変更になる場合があります。あらかじめ当番医、または一関西消防署(☎25-0119)に確認してください。

#### 5月の労働者の健康相談日

一関地域産業保健センターでは、50人未満の小規模事業所の事業主や労働者を対象に、産業医が健康相談に応じます。

日程	時間	相談場所
11日(木)	13:00～15:00	一関市医師会事務所
18日(木)	13:00～15:00	(一関市大手町3-40岩手日報ビル5階)

問い合わせ先…一関地域産業保健センター  
☎23-5110 ㊟23-9955

### イベント

#### ガラス工芸教室

日時…5月18日(木) 9:30～12:00

場所…一関清掃センターリサイクルプラザ工芸室

内容…空きびんに高温処理を施し、自由な形状に変化させて作品を作ります。 ※参加費無料

持ち物…空きびん(2～3個)

※よく洗い、びんのラベルを剥がしたもの

募集人数…5人 ※平泉町・一関市に在住の人

申し込み・問い合わせ先…リサイクルプラザ ☎21-2157

#### 第10回IBCラジオ「平泉ウォーク」

ラジオ生放送の解説を聴きながら、自分のペースで町内の遺産施設を歩いて巡ります。第10回目の今回は、俳優の村上弘明さんをゲストに迎えて開催します。ぜひご参加ください。

日時…6月4日(日) 10:00～13:30 ※雨天決行

内容…ウォーキング①7kmコース、②4kmコース

参加費…無料

申し込み方法…IBCホームページ(<http://www.ibc.co.jp/>)から

持ち物…携帯型ラジオ、健康保険証(コピー可)

問い合わせ先…IBC岩手放送ラジオ放送部 ☎019-623-3122

#### 岩手駐屯地創立60周年記念行事

岩手駐屯地を一般公開します。どなたでもご自由に入場できますので、お気軽にお越しください。

日時…6月11日(日) 8:30～15:00 雨天決行

場所…陸上自衛隊岩手駐屯地(滝沢市後268-433)

内容…記念式典・観閲行進、訓練展示(空挺降下)、戦車の体験搭乗、第9音楽隊による音楽演奏、装備品展示

問い合わせ先

岩手駐屯地 司令業務室広報班 ☎019-688-4311(内線256)

### 町広報誌の広告を募集します

町では毎月1回、1日に発行している町広報誌「広報ひらいずみ」に掲載する有料広告を募集します。事業所、商店などの宣伝や求人広告、イベント告知などさまざまな用途に活用ください。

◎規格…▷区画A=縦約4.5㍍×横約8.8㍍、単色(黒)刷り

▷区画B=縦約4.5㍍×横約17.9㍍、単色(黒)刷り

◎掲載料…▷区画A=1回当たり1万円

▷区画B=1回当たり2万円(区画Aの2つつ分)

◎掲載期間…広報誌の各号1回(複数回の掲載も可)

### 相談・説明会

#### ほほえみカフェ平泉～認知症カフェ～

ほほえみカフェ平泉は、認知症の人とその家族、地域住民、専門職など誰でも気軽に参加できる集いの場として開催しています。コーヒーを飲みながらゆったりとした雰囲気の中でお話ししてみませんか? お待ちしています。

日時…5月11日、6月8日、7月13日、8月10日、9月14日

※毎月第2木曜日

▷カフェ 10:00～12:00

▷昼食 12:00～12:30 ※希望者のみ

場所…とりまし dining 志羅山(旧志羅山旅館)

参加料…300円(昼食までの人は700円)

問い合わせ先…平泉町社会福祉協議会 ☎46-5077

#### 無料法律相談

5月の日程	担当弁護士	予約開始	6月の日程	担当弁護士	予約開始
4日(木)	—	4/28(金)	1日(木)	北村 宏洋	5/26(金)
11日(木)	吉田 俊晴		8日(木)	小原 恒之	
18日(木)	蜂谷 大		15日(木)	熊本 賢吾	
25日(木)	赤津 聡		22日(木)	蜂谷 大	
—	—		29日(木)	吉田 俊晴	

時間…10:00～15:00 場所…一関市役所本庁

予約・問い合わせ先…一関市役所生活環境課 ☎21-2111

#### 多重債務相談

東北財務局盛岡財務事務所では、自らの収入で返済しきれないほどの借金を抱え、悩んでいる人からの相談に応じています。国の地方出先機関ですので、安心してご相談ください。

場所…盛岡合同庁舎4階(盛岡市内丸7-25)

受け付け…月～金曜(祝日、年末年始除く) 8:30～16:30

相談専用電話…☎019-622-1637

問い合わせ先…東北財務局盛岡財務事務所 ☎019-625-3353

#### 金融犯罪未然防止のための出前講座

東北財務局盛岡財務事務所では、地域のコミュニティ活動や各種団体などの会合などにお伺いし、金融犯罪未然防止のための出前講座を行っています。振り込め詐欺などの手口や対策をわかりやすく説明します。

費用はかかりませんので、お気軽にお問い合わせてください。

問い合わせ先…東北財務局盛岡財務事務所 ☎019-622-1637



申し込み・問い合わせ先

まちづくり推進課 ☎46-5578



### お知らせ

#### 北上川の洪水情報が緊急速報メールで配信されます

近年、記録的な豪雨による大規模な水害や土砂災害が頻発しており、気候変動の影響により、今後はますます洪水の発生頻度が高まることが予想されています。

今回こうした災害に備えて、国が管理する北上川で大規模な洪水が発生した場合には、携帯電話やスマートフォンに対して洪水情報の配信を、北上川沿江市町の全域で開始します。

**配信の開始日**…5月1日(月)から  
**配信する情報**…北上川において河川氾濫のおそれがある(氾濫危険水位を超えた)情報や氾濫が発生した情報

**問い合わせ先**…岩手河川国道事務所 ☎019-624-3131

#### 自動車税の納期限は5月31日(水)です

自動車税の納税通知書は、4月28日に一関県税センターから送付しています。納税通知書が届いたら納期限までに金融機関やコンビニで納めましょう。口座振替の手続きをしている人は、5月31日に引き落としになります。

- ▷納税証明書は、自動車検査証と一緒に保管しておきましょう。
- ▷転居などにより住所を変更したときは、一関県税センターまでご連絡ください。
- ▷自動車を年度途中で譲渡しても、自動車税は4月1日現在の登録名義人に全額課税されます。
- ▷自動車を譲渡、廃車したときは、必ず運輸支局で登録手続きを行ってください。

東北運輸局岩手運輸支局登録部門 ☎050-5540-2010

**問い合わせ先**  
 県南広域振興局県税部一関県税センター ☎26-1420

#### 労働保険料などの申告・納付は7月10日(月)までに!

労働保険料は年度当初に概算で保険料を納付し、翌年度に確定保険料を計算し、精算する方法をとっています。

また、石綿健康被害救済のための「一般拠出金」についても申告・納付が必要になります。

本年度の申告・納付期限は6月1日(木)から7月10日(月)となっています。事業主は、期日までに最寄りの銀行または郵便局において手続きを終えるようにお願いします。

**問い合わせ先**…岩手労働局総務部労働保険徴収室  
 ☎019-604-3003

## 一 掲示板

### 第11回中国語講座(中国語と太極拳)

本年度も中国語講座は太極拳を取り入れ、もっと楽しい講座にしたいと思っています。初心者大歓迎です。

**期 日**…5月8日、22日、6月12日、26日、7月10日、20日  
 ※原則第2、第4月曜日に開催

**時 間**…19:00~21:00

**場 所**…役場2階和室

**講 師**…岩淵静華さん

**問い合わせ先**…平泉国際交流協会 鈴木 ☎46-3259

### ライスアート田植え体験参加者募集

(農)アグリ平泉では、今年も“田んぼアート”に取り組みます。9年目となる今回も、田んぼに描いた図柄に参加者の皆さんで田植え体験をしていただき、地域農業と平泉の観光を振興します。

**日 時**…5月27日(土) 14:00~

**場 所**…長島字矢崎173(高館橋北側ほ場)

**参加費**…無料

**内 容**…田んぼアート田植え体験

**持ち物**…長靴、ゴム手袋

**問い合わせ先**…(農)アグリ平泉 ☎48-5858



昨年のライスアート。今年も図柄に挑戦します。

### お便り(意見や要望など)

**悠** 久の湯の売店がなくなって寂しいです。早く次の売店が始まるとういすね。

(平泉 70代 男性)

## 5月のカレンダー

日 曜	主な行事	時 間	場 所
1 月	春の藤原まつり(〜5日)	時間と場所は2ページをご確認ください	
2 火			
3 水			
4 木			
5 金			
6 土			
7 日			
8 月			
9 火	社協法律相談(要予約)	13:00~15:00	福祉活動センター
10 水	9か月児相談・ピヨピヨ広場	9:30~11:30	保健センター
	社協ふくし相談	10:00~12:00	福祉活動センター
11 木	ガーデニング教室	9:00~16:00	泉ボタニカルガーデン
	地元のパソコン教室(入門編)	9:30~11:30	町公民館
	※18日、25日も開催。時間と場所は同じ。		
	子どもの集い	10:00~11:00	観自在王院跡
12 金	登山教室	9:00~15:00	北上市
	さくらの会	10:00~11:30	福祉活動センター
13 土			
14 日			
15 月	社協障がい者相談	10:00~12:00	福祉活動センター
16 火	さくらの会	10:00~11:30	長島公民館
	保健推進員会議	13:30~15:30	保健センター
17 水	社協ふくし相談	10:00~12:00	福祉活動センター
	いいはあとの会	13:30~15:00	福祉活動センター
18 木	フラダンス教室	19:00~20:30	長島公民館
	※25日も開催。時間と場所は同じ。		
19 金			
20 土	平泉中学校運動会		平泉中学校
21 日			
22 月	ニギニギ広場	10:00~11:00	保健センター
23 火	ふれあい会	10:00~12:00	保健センター
24 水	社協ふくし相談	10:00~12:00	福祉活動センター
25 木	離乳食教室	9:50~11:30	保健センター
	東稲大学	10:00~11:30	長島公民館
	幼児健診	12:50~	保健センター
26 金			
27 土	平泉小学校運動会		平泉小学校
	長島小学校運動会		長島小学校
28 日			
29 月			
30 火	東東大学	10:00~11:30	役場2階201会議室
	初歩から学ぶ平泉の歴史ウォーキング教室	13:30~16:00	戸河内地区
31 水	社協成年後見相談	10:00~12:00	福祉活動センター

## 文 芸

### 短 歌

**平泉短歌会** 吉田 英子 先生選  
 雪しまく俱知安牧場あかり揺れ夜行のバスは迷いつつ行く  
 初に摘む露の臺なり味噌汁は香を部屋にひろげ満たして  
 亡き父の好みし花ぞ「羽衣」の椿一輪ひっそり開く

(五十音順)  
 島山 喜一  
 晴山 京子  
 千葉 祥子

### 俳 句

**東稲吟社** 岩淵 洋子 先生選  
 天 馬酔木咲く舞台の鈴や老女舞  
 地 朝刊にまたテロの報竹の秋  
 人 剪定の鉄の音が木霊する

二 区 区  
 二 区 区  
 北 嶺 佐々木邦世  
 瀧 澄 照  
 澤 幸 子

### 編集後記

本年度も引き続き広報担当です。広報を担当して早くも3年目。今年も町民が主役のワクワクするような広報誌を目指します。▽誌面上でよく造語を作ります。その結果ダジャレが上手くなりました。ダジャレを書くのはだれじゃ。なんちゃって。(千葉武裕)

### 5月の納期

▽軽自動車税  
 ◎納期限：5月31日(水)

### ダイヤルイン(各部署へ直通です)

- ◆役場(代表) ☎46-2111
- ◆建設水道課 ☎46-5569
- ◆総務課 ☎46-5540
- ◆平泉保育所 ☎46-2767
- ◆長島小学校 ☎46-2203
- ◆平泉文化遺産センター ☎46-4012
- ◆まちの最新情報を発信中!
- ◆平泉町ホームページ <http://www.town.hiraizumi.iwate.jp/site/>
- ◆平泉町公式 Facebook ページ <https://www.facebook.com/town.hiraizumi/>
- ◆町民福祉課 ☎46-5562
- ◆農業委員会 ☎46-5567
- ◆まちづくり推進課 ☎46-5578
- ◆長島保育所 ☎46-2007
- ◆平泉中学校 ☎46-2205
- ◆世界遺産推進室 ☎46-2218
- ◆税務課 ☎46-5563
- ◆農林振興課 ☎46-5564
- ◆放射線対策室 ☎46-2125
- ◆平泉町立幼稚園 ☎46-2575
- ◆平泉町立図書館 ☎46-5455
- ◆悠久の湯平泉温泉 ☎34-1300
- ◆観光商工課 ☎46-5572
- ◆保健センター ☎46-5571
- ◆教育委員会 ☎46-5576
- ◆平泉小学校 ☎46-2202
- ◆平泉町公民館 ☎46-2010

## 広報クイズ

**問題**：①道の駅平泉の女子トイレの便器の数は?  
 ②春の農作業安全月間は6月何日まで?  
 ③今月号のどこかにみつばちさんが隠れています。



そのページは?  
**応募方法**：はがきにクイズの答え、住所、行政区、氏名、年齢を書いて応募してください。皆さんからのイラスト、町への要望や意見、広報の感想なども募集しています。全問正解者の中から抽選で3人に、500円の平泉町共通商品券をプレゼントします。

**あて先**：〒029-4192 平泉町平泉字志羅山45-2 平泉町役場 広報係

**締め切り**：5月15日(月) (当日消印有効)

**先月号の答え**：①69億円②4月27日③18ページ

**商品券当選者**：応募は8通で、7人が正解でした。次の3人に商品券を送ります。おめでとうございます!

春日谷 克己さん(21区)  
 境 勲さん(7区)  
 富士 巧行さん(11区)



しつもん◎ 大きくなったら  
何になりたいですか？

平泉保育所の

# おとせだす



しょうぼうし  
**消防士**  
ちばあらた  
千葉新太くん



けいさつかん  
**警察官**  
きくちいつと  
菊地一登くん



**エルサ**  
ちだかりん  
千田華鈴ちゃん



かんごし  
**看護師さん**  
すがわらななみ  
菅原七海ちゃん



**キュアカスタード**  
おのめいさ  
小野命彩ちゃん



ドクターイエローの  
**パソコンをする人**  
ささきれん  
佐々木蓮くん