

広報 ひらいずみ

平成22年

1 月号

No.631

岩手県平泉町

迎春



よ~いしょ!

12月10日、平泉商工会青年部が町内の保育所、幼稚園の子どもたちと行ったもちつき。仲良く、おいしいおもちをつき上げました。

(写真=平泉幼稚園)

主な内容

年頭のあいさつ..... P 2 ~ 3
寅年生まれ今年の抱負..... P 4 ~ 5

地域懇談会の途中経過..... P 6
長島公民館の建設工事がスタート... P 7

新時代の可能性に向けて



平泉町長
高橋 一男

新年あけましておめでとございます。謹んで新年のお慶びを申し上げます。

昨年は、金融危機から端を発した景気低迷のうねりの中、日本経済は緩やかなデフレ状態に突入し、物価の下落に併せて雇用不安が増した厳しい1年でありました。また、新型インフルエンザのまん延によって全世界が危機感を募らせた年でもありました。このような状況の下、政府においては、さまざまな景気対策が実施されたところでありますが、景気回復への道のりは険しく、新たに発足した鳩山政権の今後に大きな期待を寄せるところであります。

本町にあっては、平泉の文化遺産」の世界文化遺産登録において、平成20年7月にカナダで開催された第32回世界遺産委員会で、登録延期という残念な決議となりましたが、文化庁をはじめ国内外の専門家の皆さまか

らのご助言と関係各位のご協力を頂き、確実な登録を目指してまいりました。特に今年は登録に大きな影響力を持つ「イコモス」による現地調査が見込まれており、世界遺産にふさわしい環境、空間、文化を兼ね備え、住む人にも町を訪れる人にも良さが感じられる「世界遺産のまち・平泉」を目指し環境整備に取り組んでまいります。

老朽化が進んでいる平泉中学校の校舎については、改築に向けた設計業務を終了したところであり、平成22年から2カ年をかけて改築を行ない、教育施設としての機能が十分発揮できるような一体的な整備を図ってまいります。また、農産物加工品の開発・販売を目的とした農産加工直売施設を町営毛越寺駐車場内に建設しておりますが、食による平泉の魅力向上と地域農業の振興に取り組んでまいります。そのほか、子育て支援、雇用対

策、観光振興の充実などにも力を注いでまいります。

今年は、町総合計画の最終年を迎えます。この10年の検証と併せ、新たな「町総合計画」を策定し、本町の新時代に向けた可能性を模索していきたいと考えているところです。また、社会経済情勢が一層厳しさを増していくことが懸念されることから、今後においても行財政改革の推進と併せ、財政の健全化に努めながら施策を推進してまいります。

本年も、「小さくともキラリと光るまちづくり」の実現に向け、職員一丸となって取り組みを進めてまいりますので、町民皆さまのなお一層のご協力とご支援を頂きますよう、お願いを申し上げます。

結びに、町民の皆さまのご健勝とご多幸を心からお祈りいたしまして、新年のあいさついたします。

ふるさと平泉会から



ふるさと平泉会
会長 西村 専次
東京都葛飾区在住・
瀬原出身

明けましておめでとございます。ふるさと平泉の皆さまには、お元気で新しい年をお迎えになったことと思います。平泉は昨年、読売新聞社の読者投票による「平成百景」に県内で唯一認定され、その景観が輝きを増していることは、在京の私たちにとってもうれしい限りです。

世界遺産登録への再チャレンジでは、昨年11月に推薦書の内容の最終確認を終えて、いよいよユネスコ世界遺産センターに提出する時を迎えました。私たちも、登録延期のおかげで、平泉の歴史、文化や景観を見つめ直し、その素晴らしさを再発見することができました。

また、ふるさと平泉会では、昨年6月の総会・懇親会や10



昨年6月に開かれたふるさと平泉会総会

教育長 年頭のあいさつ



教育長
南館 廣太郎

謹んで新年のお慶びを申し上げます。

11月1日より教育長を拝命いたし、早いもので2カ月が過ぎ去りました。

岩手の生んだ、有名な詩人石川啄木は「何となく今年はいい事あることし元旦の朝晴れて風なし」と、新年を迎えて明るい夢を胸にした心境を歌っておりま

す。啄木ならずとも、本町における学校教育はもちろんのこと、平泉町勢にとりましても明るい希望の抱ける年になってほしいと願っております。

ビデオを見ている時間が、全国や岩手県に比較してかなり多いという結果を示しております。同時に児童生徒の「学習状況調査」も実施され、子どもたちの学力は学校だけでなく、家庭、地域の生活環境が大きな影響を与えているという結果も出ております。このことは、学力調査の結果以上に重視せねばならないと考えます。

今やインターネットでさまざまな情報が得られる時代であり、ややもすると読書の意義が薄れがちです。しかし言葉の使い方を知り、漢字や慣用語を覚え、論旨を読み取り、展開の仕方を選び、文化や歴史を学び、思考力を伸ばし、想像力を磨くためには、読書ほど手軽で効果的な方法はないのではないかと考えます。急速に変化していくであろう今後の社会では、今までの以上に国語力が必要となります。今こそ家庭でも、親自身が本の楽しさに触れ、読書の重要性

を認識し、自分から進んで本を手にする子どもの育成を図っていただきたいものです。子どもたちが読書を通して、文中の主人公や登場人物に同化したり、地球上の出来事に共鳴したり反発したり、自然や宇宙の神秘に心をときめかせたりするその一瞬一瞬に、自分の世界を広げていけるならば、きっと自分の心の視野も広がり、大きな夢を抱けることにつながることを思います。

「夢をはぐくむ読書活動」生きる力をはぐくむ読書習慣」を目指した、町子ども読書活動推進計画も年度内に作成したいと考えております。町民待望の中学校改築もいよいよ5月ごろには着工の運びとなっておりま

▶小野寺恵美子さん
(15区・昭和37年生まれ)



人とのつながり大切に

わが家では祖父、父、私の3代が寅年生まれです。昨年を振り返ると、地区の行事、仕事、家庭の事などで忙しく、いつもの年よりもあっという間の1年でした。今年は、昨年学んだ人を育てる難しさ、人とのつながりの大切さを再確認しながら、足の速い“寅”ではないけれど、ゆっくりと前を見据えて進む年にしたいです。

▶吉家北透さん
(18区・長島小5年生)



執行部としての責任

初めて執行部に入って自分で分かった事があります。それは、学校の事を決めるために自分の一言で正しくなったり悪くなったりしてしまう責任です。でも、みんながいるから、正しい方向に進むことができると思うので、力を合わせて頑張りたいです。

▶岩淵里奈さん
(21区・長島小5年生)



優勝するぞ!

私は、ミニバスケットボールをやっています。今は、背番号は15番ですが、今年は10番ぐらいになりたいと思っています。そして、ディフェンスとオフェンスを完ぺきに覚えて、できるだけシュートを決めたいし、大会では優勝したいです。県大会も頑張ります。

▶千葉奏子さん
(12区・昭和61年生まれ)



仕事に自信を付けて

私は子ども服を扱う店で働いています。夏物が入ったと思ったら、すぐに秋物、冬物が入り、昨年もあっという間に1年が過ぎました。今年は何か新しい趣味を見つけたいです。仕事の面では、店を訪れるお母さんたちとの会話から、育児などいろいろなことを学んで、仕事への自信につなげていきたいと思っています。

町内8人の寅年

生まれの方に

今年は寅年

今年は寅年。トラは干支の3番目、食肉目ネコ科の動物です。インドネシアや中国、ロシアやその周辺国に生息。ライオンが「百獣の王」なら、トラは「アジアの百獣の王」といったところでしょうか。トラは強いもの、恐ろしいものの例えによく使われます。「虎視眈々」は、トラが獲物を狙って鋭い目でじつと見下ろすさまからきています。「虎の威をかる狐」は、他人の力を利用して人々を圧したり脅したりすることの例えです。恐ろしいものの代表のようについているトラです

が、とても子どもを大切にしているそうです。だれもが知っている「虎の子」という言葉は、トラが子どもを大事に守り育てるところから、大切にしている手放さないもの、秘蔵のものという意味です。さて昨年は皆さんにとって、どのような年だったのでしょうか。暮らしにかかわる大きな出来事としては、新型インフルエンザの流行や、政権交代が挙げられますが、これらの出来事は、今年も大きな話題となりそうです。何事も、トラのように威勢よくいききたいところですが、子どもを大切にしているトラのように、みんなで仲良く、健康に過ごしたいですね!

今年の抱負を聞

いてみました

▶鈴木憲治さん
(11区・昭和25年生まれ)



同級会を楽しみに

昨年は大好きなドライブで、北陸方面への1週間の旅行をしたことが思い出深いです。長野県の親戚の家に泊まりながら、石川県や福井県などを旅してきました。今年は、今まで人ごとのように思っていた還暦を迎えました。楽しみにしている月1回の同級会に毎月出席できるよう、1年を健康に過ごしたいですね。

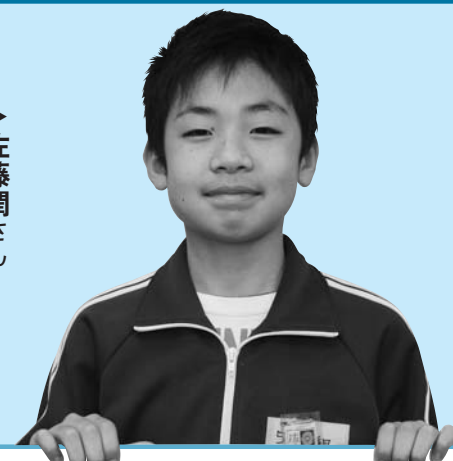
▶鈴木瑠璃さん
(8区・平泉小5年生)



2010年はリーダーとして

私は、来年リーダーとして、学校をまとめていける人になりたいです。理由は、今の6年生はリーダー感があり、格好よく、私もあんな風になりたいと思うからです。6年生のようになるには、日ごろから責任感が必要だと思うので、普段から責任ある生活をしていきます。

▶佐藤潤さん
(7区・平泉小5年生)



今年の抱負

今年、僕たちは最高学年になります。最高学年として、小学校生活のまとめをするとともに、学校全体をリードしていけるよう頑張りたいです。また、スポ少で取り組んでいるバスケットボールも、体をしっかり鍛えてチームの中心になれるよう練習したいです。

▶橋階祐司さん
(15区・昭和49年生まれ)



家族が無事な1年を

昨年は八雲神社例大祭で、われわれ竜ヶ坂地区の住民が当番区を務めました。準備で忙しかったですが、お祭りが無事成功してほっとしました。今年は2番目の子が、長島保育所の年長さんになります。わが家で保育所に通う子が1年と少しでいなくなるのは、ちょっと寂しいですね。今年は3人目の子どもに挑戦かな?

建設工事がスタートしました！

長島地区の生涯学習の拠点「長島公民館」

町では、長島地区の生涯学習の拠点として長島公民館を新設します。この建設工事が12月16日に始まり、オープンするのは4月1日の予定です。

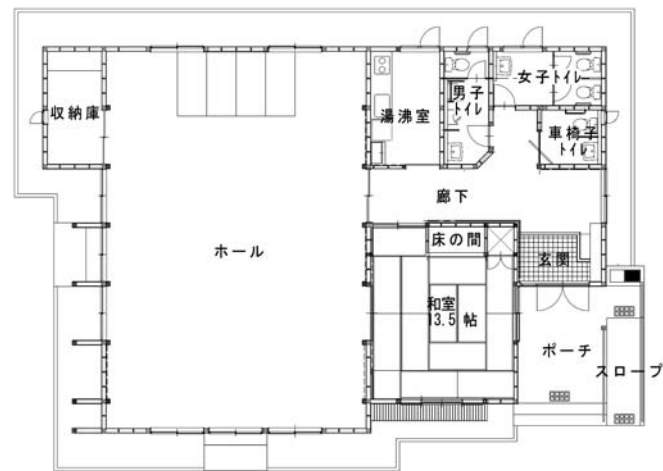
同公民館の施設は、会議や講演会の開催場所、踊りや茶道などの活動場所としてご利用いただけます。

建設概要は次の通りです。

工事時期…平成21年12月16日
～22年3月30日

建物概要…木造平屋建て

- ▷床面積 = 173.07㎡ (52.5坪)
- ▷ホール = 96.88㎡ (29坪)
- ▷和室 = 13.5帖
- ▷男子トイレ▷女子トイレ▷車いす用トイレ▷湯沸室▷廊下▷玄関



問い合わせ先…町公民館 ☎46-2010

1月にオープンします！

開放型福祉施設「町福祉活動センター」



1月にオープンする町福祉活動センター

町社会福祉協議会が旧Aコープ跡地に整備を進めていた、住民のための福祉活動（ボランティア）拠点「町福祉活動センター」が12月8日に完成しました。1月15日に開所式を行ってオープンする予定です。皆様のお越しをお待ちしています。

詳細については、広報誌今月号と一緒に配布された『社協だより』をご覧ください。

◎主な事業内容

- 子育て事業
- 成年後見センター事業
- ボランティア活動事業
- なやみごと相談事業
- その他（ふれあいサロン等の自主的活動）

町福祉活動センターの愛称を募集します

町福祉活動センターを多くの方に利用していただきたいため、皆さんに愛される愛称を募集します。採用された方には、町社協からすてきな賞品を差し上げます。郵便はがきに愛称、住所、氏名などを記

入し、町社協あてご応募ください。

応募・問い合わせ先

町社会福祉協議会 ☎46-5077
〒029-4102 平泉町平泉字毛越248

地域懇談会

小さくともキラリと光るまちづくりを目指して 今後のまちづくりに向け活発な意見交換

小さくともキラリと光るまちづくりを目指し、11月9日から始まった地域懇談会も残り5つの行政区での開催となりました。懇談会では、本年度取り組んでいるまちづくりの重点施策や世界遺産登録に向けた再チャレンジの取り組み経過などの概要について、町長からの説明を踏まえ、地域の皆さんと活発な意見交換が行われています。今月号でも皆さんから寄せられた意見、質問の一部を紹介し、地域懇談会もあと数行政区になりましたが、対話を通したまちづくりに向けて、まだ参加をされていない方、もう一度参加してみたい方、ご都合のつく会場にぜひ、足を運んでい

だき、当町の将来を一緒に考えてみませんか、皆様のご参加をお待ちしています。

問い合わせ先…総務企画課 ☎46-5578

地域懇談会の日程（時間…19：00～20：30）		
行政区	期日	会場
18	1月12日（火）	18区公民館
17	1月13日（水）	俄坂公民館
19	1月15日（金）	三ツ木潤いの郷 悠悠
20	1月18日（月）	20区コミュニティセンター
21	1月19日（火）	21区ふれあいセンター

寄せられた主な意見、要望など



◀14区の参加者

Q 世界遺産登録について、テーマが新たに「平泉一仏国土（浄土）を表す建築・庭園及び考古学的遺跡群」と変わったが、どういうことか。

A 前は、資産全体で構成される「文化的景観」だったが、世界遺産委員会での指摘や国際専門家の助言に基づき、今回は「関連する資産群」に変更されたものである。

Q 来年から町立歯科診療所が民営化になるようだが、今後、町として予防歯科保健にどのようにかわっていくのか。

A 町立歯科診療所における予防歯科保健の取り組みについては、県内と比較しても積極的な取り組みを行っており、良い成果を上げていると考えている。現在、歯科診療所の民営化に向けて関係者と協議、検討しており、民営施設になった場合でも、医療充実のための関係機関として連携を図りながら、今後も予防歯科などの取り組みを進めていきたいと考えている。

Q 毛越寺から達谷窟までの区間にトイレや休憩所の整備が必要ではないか。

A 自転車を利用している観光客が増えていることから、観光客への利便性を図っていくためにもトイレや休憩所の設置に向けて今後検討していく。

Q 桜岡橋と主要地方道平泉蔵美溪線との高低差があるため、冬期間は車がスリップするなど動けなくなることもある。堤防整備で改善されるという話を聞いたことがあったが、どのような状況なのか。

A 堤防が整備される際に、国の事業で行えるのではないかと国と協議した経緯がある。しかし国の現在の考えは、堤防工事が終了し、これ以上の工事は行わないとのことである。橋の架け替えなどの工事を行うとなれば、町単独の事業で行うことになるが、今の財政状況では大変厳しい状況である。

Q 町道中学校線の整備予定についてお聞きしたい。

A 平泉バイパスから国道4号のボックス下までは整備済みであり、本年度はボックス西の太田川堤防北側から新井田橋を下りた所までの予定で用地測量を行いたいと考えている。また来年度は用地買収に入り、できれば一部工事を着工したいと考えているが、中学校の建設事業も来年度から本格的に始まるため、現在、財政状況などを踏まえながら検討しているところである。

Q 長島公民館を新築するようだが、どのような建物になるのか。

A これまでは農協の建物を借用し、学習センターとして使用してきたが、建物の老朽化が進んできたことから、本年度の国の経済対策交付金を活用し、長島体育館の北側（砂利敷きのスペース）に木造1階平屋の建物として長島公民館を新築することとした。管理方法などについては、今後具体的に検討していく。

Q 平泉温泉では、夜間利用料金を300円に値下げして営業しているが、利用人数は増加しているのか。

A 平泉温泉の利用者の増加を図るため、料金を19時から300円に割引したところであるが、現在はそれほど利用客が増えていない状況である。今後も運営委員会などで、利用が増えるようなサービスや利用形態などについて十分な検討を行ってみたい。

世界遺産登録 再チャレンジ

平泉の文化遺産は、平成23年の世界遺産登録を目指して、再チャレンジがスタートしました。このコーナーでは、登録に向けた取り組み状況についてお知らせしていきます。

第14回 「平泉の文化遺産」正式版推薦書が完成

第8回推薦書作成委員会が11月26日、東京霞が関の中央合同庁舎で開催され、ユネスコ世界遺産センターに提出される正式版推薦書の原案が了承されました。

なお推薦書の名称は「平泉 - 仏国土（浄土）を表す建築・庭園及び考古学的遺跡群 - 」。英訳版では、Hiraizumi - Temples, Gardens and Archaeological Sites Representing the Buddhist Pure Land - と決定されました。

会議の席上で工藤雅樹委員長は「世界遺産委員会か



11月26日に中央合同庁舎で開かれた第8回推薦書作成委員会再チャレンジの推薦書に対して、委員の評価は非常に高い

ら頂いた具体的な助言に可能な限り対応した内容だと考えている。質的にも学問的にも前回より向上し、自信を持って審査していただける内容になった。2011年の世界遺産委員会でも及第点がもらえるだろう」として、今回の推薦書を高く評価しました。

文化庁では、推薦書の英訳に当たり平泉の価値が正しく理解されるよう、2月に平泉を視察したハーブ・ストーベル氏（カナダ）など、数名の外国人研究者にも推薦書内容の精査を依頼しました。そうした専門家のアドバイスも取り入れられ、英訳作業が進められてきました。

12月11日、推薦書英訳版の内容が文化審議会文化財分科会に示され、無事に了承されました。1月中旬には、日本国政府として「平泉」の推薦を正式決定する世界遺産条約関係省庁連絡会議が開かれる予定です。この決定を受けて、外務省から世界遺産センターへ「平泉」の推薦書が提出されることとなります。

正確な推薦書を届けるべく、英訳文や掲載図版の再確認・修正といった最終作業が、提出直前まで続きます。

平泉を掘る

無量光院跡は三代秀衡が建立した寺院です。境内は東京ドーム1.6個分ほどの大きさですが、県道と東北本線で3分割されたため、その広さが分かりにくいかもしれません。

6月から11月まで、池東側から南側の岸の確認と、東中島から東側の岸にかかる橋の有無の確認を行うための内容確認調査を行いました。

調査の結果、池東側と南側の岸を確認することができました。本年度までの調査で東西の岸を確認できたことから、無量光院跡の池の大きさは、東西約140mあることが分かりました。南北方向の大きさは、見つかった北・南側の岸の位置関係から見て、150m以上あると考えられます。また、池岸には石が葺かれていた様子はなく、池は浅いと思われます。

残念ながら、橋の痕跡は確認できませんでしたが、池底から用途・性格不明の掘り込みが見つかりました。

発掘最前線⑧ —無量光院跡第22次調査—

この掘り込みは幅2.8～3.5m、深さ20～30cmあり、池底を整えるために張った粘土で埋め戻されていました。

今後の調査で、このようなものが池全体に広がっているのか？ どういった目的で造られたのか確認する必要があります。平泉文化遺産センター 島原弘征



東側の岸（南から）

選挙制度120周年を記念した選挙関係功労者としてこのほど、瀧澤清祐さん（13区）に総務大臣から感謝状が贈られました。

瀧澤さんは、平成6年9月に町選挙管理委員会委員長に就任。18年9月に退任されるまで12年間の長きにわたり、選挙の管理執行と明るい選挙の推進に尽力された功績が認められました。



受賞を町長に報告する瀧澤さん（左）

瀧澤さんに感謝状 選挙関係功労者 総務大臣感謝状

地方税電子申告システム（eLTAX）の共同運用を開始します

町では、県と県内34市町村との共同により1月18日から地方税電子申告システム（eLTAX、エルタックス）の運用を開始します。

エルタックスは、納税者や給与支払者などの特別徴収義務者がインターネットを介して地方税に関する申告や届け出を行うシステムです。

ご利用方法など詳細については、エルタックスホームページをご覧ください。

[ホームページ…http://www.eltax.jp/](http://www.eltax.jp/)

エルタックスが利用できるサービスは次の通りです。

◎電子申告

【法人町民税】

▷中間申告▷確定申告▷修正申告 など

【固定資産税（償却資産）】

▷全資産申告▷増加資産・減少資産申告▷修正申告 など

【個人住民税】

▷給与支払報告▷給与支払報告・特別徴収に係る給与所得者異動届▷普通徴収から特別徴収への切り替え申請▷退職所得に係る納入申告・特別徴収票・特別徴収税額納入内訳届け出▷公的年金等支払報告 など

◎電子申請・届け出

【法人町民税】

▷法人設立・設置届▷異動届

【個人住民税】

▷特別徴収義務者の所在地・名称変更届出書

問い合わせ先…税務課 ☎46-5563

町男女共同参画推進事業

第3回ひらいずみ女性の集い

テーマ…協働の町づくりをめざして

～1次産業+2次産業+3次産業

=第6次産業ってなあに!?!～



日時…1月9日（土）13:00～16:00

場所…平泉文化遺産センター・ふれあいホール

内容…◎第1部 講演

「売り上げ県下2番目に引き上げた駅長さんの手腕は!!」

▷千葉勝雄さん（道の駅かわさき駅長）

◎第2部 パネルディスカッション

「農産加工分野の男女共同参画を!!」

【パネラー】

▷千葉勝雄さん（道の駅かわさき駅長）

▷菊池育子さん（県中央農業改良普及センター普及員）

▷佐々木正さん（アグリ平泉代表）

【コーディネーター】

▷畠山勝彦さん（平泉地域教育協議会長）

対象…どなたでも参加できます。

主催…平泉女性の会 共催…平泉町

問い合わせ先…升沢博子 ☎46-3298

男女共同参画センター 男性相談室のお知らせ

男性相談室は、男性相談員による男性のための相談室です。自分自身の生き方・家族関係・職場の人間関係などのさまざまな悩みや不安について、相談員があなたと一緒に考えます。相談料は無料です。

※電話による事前予約が必要です。

面接相談日時…毎月第2土曜日 10:00～13:00

予約・問い合わせ先…男女共同参画センター

☎019-606-1761

男女共同参画を進める団体に 補助金を交付します

町では、地域において自らが事業を企画、実施する町内の民間団体やグループなどが、男女共同参画社会を形成するための啓発活動などの事業を行う場合の経費に対して、予算の範囲内で補助金を交付します。

21年度中に、男女共同参画社会の形成を目的に事業を企画、実施する予定で、交付を希望する団体やグループなどは、申請期間内に補助金交付申請書により申請してください。

※申請方法など詳細についてはお問い合わせください。

申請・問い合わせ先…総務企画課 ☎46-5578



「言葉は文化」軽妙に説く 父母と教師の集い講演会

町PTA連合会が主催する第49回町父母と教師の集いが11月29日、平泉中学校体育館で約300人が参加して開かれました。PTA活動功績者の表彰が行われたほか、IBC岩手放送アナウンサーの大塚富夫さんが、ユーモラスな語り口で言葉の大切さを訴えました。「言葉あれこれ」と題して講演した大塚さんは、出身地・東京から岩手に就職し、方言に慣れ親しむまでのエピソードなどを紹介。「言葉は文化。地域の風土に根差して生まれたもの。岩手の標準語は岩手弁」と強調しました。



こんなにうまくなったよ 保育所、幼稚園で発表会

12月5日に長島保育所、12日に平泉幼稚園、13日に平泉保育所で発表会が開かれました。このうち長島保育所では、子どもたちがプログラムに沿ってゆうぎや劇、歌などを次々に披露。保護者など約200人が詰め掛けた会場からは、盛んな拍手、声援が送られていました。



元気いっぱい演技披露 すぎのこクリスマス会

学童保育「すぎのこクラブ」のクリスマス会が12月19日、同クラブ学習室・ホールで開かれました。児童たちは仲良く練習してきたハンドベルの演奏や空手の形、よさこいソーランなどを披露。集まった約30人の保護者と一緒に、にぎやかなクリスマス会を楽しんでいました。

事故のない町目指して 交安運動推進町民大会

21年度町交通安全運動推進町民大会が12月1日、役場会議室で開かれました。町交通安全対策協議会の関係団体から約100人が参加。交通安全活動に尽力した行政区の表彰、千葉良一関警察署交通課長による交通安全についての講話などを通じて、交通安全意識を高め合いました。被表彰行政区は次の通りです。
【行政区対抗交通安全コンクール表彰前期の部】▷1位=21区▷2位=8区▷3位=1区【同後期の部】▷1位=13区▷2位=19区▷3位=2区



一層の友好交流へ 町と東京・江東区

町は12月8日、東京都江東区と友好交流に関する覚書に調印し、今後も相互交流を図っていくことを確認しました。同区役所で行われた調印式で、高橋町長(写真右)と山孝明区長(同左)は「区と町はさらに交流を進め、区民と町民レベルでも豊かな交流を通じて相互の理解と信頼を深め、持続的な友好交流が行われるよう推進する」とした内容の覚書に調印しました。町と同区は、平成8年に同区の富岡八幡宮神輿連合会の指導で平泉水かけ神輿が始まって以来、相互に交流を深めてきました。



軽可搬ポンプなど配備 宝くじの助成金を活用

町ではこのほど、(財)日本消防協会が行う「女性消防隊による安全で災害に強い地域づくり推進事業」の助成を受けて、軽可搬ポンプ1台、防寒用ジャンパー70着を町婦人消防協力隊に整備しました。この事業は、同協会が(財)自治総合センターから受け入れる助成金を財源として、女性消防隊の育成強化を図るための助成を行い、安全で災害に強い地域づくりを推進するとともに、宝くじの普及宣伝を図ることを目的として行われているものです。



新たな魅力盛り込む地図を マップづくり懇談会開催中

当町の新たな魅力を盛り込んだ地図を作製する「マップづくり懇談会」(3月まで全5回開催)の第2回目の懇談が12月17日、役場で行われました。町民ら約30人が出席。まちスポコン平泉で寄せられたお薦めスポットを基に、来訪者に求められる地図の作製方法について意見を交わしました。



理解と関心を深める 平泉文化フォーラム

県教委などが主催する第10回平泉文化フォーラムが12月5日、平泉小学校体育館で開かれました。平泉遺跡群調査整備指導委員会の河原純之委員長の基調講演や平泉遺跡群の発掘調査報告、パネルディスカッションなどが行われ、約300人の来場者は、平泉文化に対する理解と関心を深めました。

むし歯のない 3歳児

このコーナーでは、町の健康診査で「むし歯のない3歳児」として表彰されたお子さんを紹介します。付き添いの保護者の方には、むし歯ゼロへの取り組みを教えてくださいました。



佐藤 大地くん

「朝、晩仕上げ磨きをしています」



高橋 莉風ちゃん

「歯磨きが大好きで、楽しく歯磨きしています」



熊谷 遥菜ちゃん

「ジュース類は飲まないようにしています」



佐藤 光磨くん

「毎晩、仕上げ磨きをしています」



千葉 淳平くん

「毎日、仕上げ磨きをしています」

運動不足を解消しよう 体を動かし健康生活

生活習慣の変化や交通の利便性の向上によって、体を動かす機会が減ってきています。これに伴い、肥満の人も増えてきています。健康的な生活を送るため、体を動かし、運動不足を解消しましょう。

日常生活を振り返って 身体活動をチェック

運動不足は、高血圧や高脂血症、糖尿病などの病気を引き起こす危険因子です。次の項目で身体活動（運動のほか、家事や通勤・通学、趣味などで体を動かすことも含めた活動）の不足度をチェックしてみましょう。

◎身体活動チェック項目

- 1 徒歩で10分以上かかる所へは、バスや電車を利用する
- 2 乗り物で空席があると必ず座る
- 3 休日は何もしないでいることが多い
- 4 1階分でもエスカレーターやエレベーターをよく使う
- 5 人込みの中で、とっさに人をよけられない
- 6 立ったまま靴下をはけない
- 7 座ったり立ったりする時に「よいしょ」と言う
- 8 10分以上歩く
- 9 膝や腰が痛い
- 9 坂道や階段

段を昇ると息切れがする、腰回りが太くなり、合わなくなった服がある、肩や腰、背中が凝りやすい、腕を上に上げるとすぐ疲れる

◎判定

▽3個以上該当⇒身体活動不足の始まり
▽5個以上該当⇒身体活動が不足しています
▽10個以上該当⇒要注意!

◎体を動かしましょう

運動や身体活動で体を動かすことは、生活習慣病を予防するだけでなく、次のような効果をもたらします。

- 心臓や肺の働きが高められる
- 骨を強くし骨粗しょう症を予防する
- 酸素を体に取り込むことで効率的に脂肪を燃焼し、肥満を予防する
- 血液の流れをよくし、老化を予防する
- 下半身の筋肉が強くなり、足腰が強くなる
- ストレス解消やリフレッシュ効果がある

毎日の暮らしの中で、ちょっとした工夫によって体を動かすことが、運動不足の解消と健康的な生活につながります。



なかよしサロン 「クリスマス会」

16区公民館

12月10日にひと足早くミニ「クリスマス会」を行いました。おもちやで遊んでから、お家の方と一緒に、簡単なクリスマス飾りを作りました。ツリー型の厚紙に、小枝やどんぐり等の木の葉、星・花・葉っぱの形のきらきら飾りをポンドで張り付きました。なかなかポンドで張ることができずに四苦八苦する場面も見られましたが「どんぐりー!」と喜びながら制作していました。クリスマス会では、「赤鼻のトナカイ」を歌った後、サンタさんから子どもたちに「保育園が頼まれたクリスマスプレゼントを渡しました。手作りのクリスマス飾りは会が終わるころには乾き、すてきに出来上

生涯を通して健康に—女性の健康づくりを支援

女性は妊娠・出産という特有の身体的な特徴を持つているため、生涯のライフステージでは、さまざまな健康問題、女性特有のがん、産後うつ、更年期障害など（に直面します。女性が生涯を通して健康的に過ごすためには、若いうちから適切に自分の健康管理ができるよう、家庭や学校職場など社会全体で支援していくことが必要です。

町では、女性の健康づくりを応援するため、乳がん・子宮がん検診・ヤング健診・骨粗しょう症検診・各種教室・健康相談を実施しています。また朝食の欠食や適正体重の維持など、栄養面の問題を解消するため、子どものころからの食育として小中学校で各種健康教室などを開いています。

健康いわて21プランでは、栄養面で次のことを心掛けてほしいと提案しています。皆さん、ぜひ実行してください。

事業名	日時	場所	内容
女性の健康づくり教室	2月2日(火) 10:00~13:00	保健センター	▷講話「女性の健康を考える」 ▷調理実習 申し込みは、1月27日(水)までに保健センターへ
女性の健康づくり講演会	3月7日(日) 12:30~15:30	ホテル武蔵坊	▷乳がん自己検診ミニ教室・検診車展示 ▷講演会「がんと向き合う、自分の身体と時間を大切に」 【講師】タレント・向井亜紀さん

朝食は1日の活力源。毎日しっかり食べましょう!
野菜が主体のお料理をあと1皿増やしましょう!
こつてり料理にいいお菓子、食べる頻度は少なめに!
次の教室を計画しています。ぜひご参加ください。

1月31日までです 季節性インフル予防接種費用の助成

町では、高齢者や中学生以下のお子さんを対象として平成21年11月1日から、季節性のインフルエンザ予防接種にかかる費用の助成を行っています。助成は1月31日までです。予防接種を希望される方は、

医療機関にご予約の上、接種をお受けください。
新型インフルエンザのワクチン接種にかかる費用助成は、3月まで引き続き行われます。
問い合わせ先…保健センター ☎46-5571

「読み聞かせ会」開催の募集

本への入口は「読み聞かせ」

読むことが嫌いでも、子どもはお話が大好き!
お話を聞くことから本に興味を持つようになります

町教育振興運動推進委員会では地区実践組織、地区PTA活動において、地区公民館などを会場に、読み聞かせ会を開催しています。ボランティアグループを派遣し、読み聞かせ会を開催することで、読書の習慣化を図りたいと考えています。

皆さんの地区でも、大人も子どもも一緒に楽しく本に触れることができる「読み聞かせ会」を開催してみませんか?

お気軽に町教育振興運動推進委員会までご連絡ください。
問い合わせ先…町教育振興運動推進委員会事務局(教育委員会内)
☎46-5576 FAX46-2015

一時休館します 柳之御所資料館

展示改修工事のため、柳之御所資料館を一時休館します。

休館する期間は1月から4月中旬までです。

4月中旬にリニューアルオープンする予定です。追って広報誌でお知らせします。

史跡公園の公開も同時に行いますので、どうぞ楽しみにお待ちください。

問い合わせ先
平泉遺跡群調査事務所 ☎46-2820

町内大会が盛り上がりを見せる

行政区対抗バドミントン大会（町バドミントン協会主催）が11月22日、平泉中学校体育館で行われました。町内6行政区約80人が参加。会場に設けられた3つのコート上で、行政区対抗の熱戦が繰り広げられました。



初優勝を果たした2区チーム

大会ではリーグ戦を行った後、上位2チームが決勝トーナメントを争いました。決勝トーナメントには7、12、13、19区の4チームが進出。レベルの高い試合が続きましたが、接戦を



熱戦が繰り広げられたバドミントン大会

ものにした13区が一昨年度に引き続き3連覇を果たしました。

また12月6日には、第24回毛越寺杯争奪壮年ソフトバレーボール大会が長島小学校体育館を会場に、6行政区が参加して行われました。

ソフトバレーボールは、毎年夫婦での参加が多い大会です。会場内は親たちを応援する子どもたちの声援が飛び交うなど、にぎやかな大会となりました。

勝トーナメント形式で争われました。決勝まで勝ち進んだのは、若さの2区と往年の名プレーヤーがそろった10区。お互い一歩も譲らないレベルの高い争いとなりましたが、若さと体力の違いを見せつけた2区がセットカウント2-0で初優勝を果たしました。

大会結果は次の通りです。

◎行政区対抗バドミントン大会

◎壮年ソフトバレーボール大会

【準決勝】	2区	2	0	14区
10区	2	0	19区	
【決勝】	2区	2	0	10区
【成績】	優勝	2区	準優勝	10区
	第3位	14区、19区		

ママさんバレーメンバー大募集！「平泉クラブ」



平泉クラブのメンバー

町内でバレーボール活動をしている「平泉クラブ」では、一緒に練習したり、楽しんだりする仲間を募集しています。経験の有無は問いません。ママさん以外でもバレーをやりたいう方、日ごろの運動不足を解消したい方、大歓迎です。皆さんも一緒に心地良い汗をかいてみませんか？皆さんの参加をお待ちしています。

活動日…毎週月曜日 18:30~21:00
場所…平泉中学校体育館
申し込み・問い合わせ先…町公民館・千葉 ☎46-2010

参加者募集！「町民スキー&ボード日帰りツアー」

町内のウィンタースポーツ愛好者で構成するスノードルフィンズが主催する日帰りツアーへぜひご参加ください。

日時…1月30日（土） 7:30役場集合
場所…安比高原スキー場
対象…小学校3年生から一般

定員…先着20人
参加費…2,000円（交通費分、リフト・レンタル・昼食代別）
申込期限…1月21日（木）
申し込み・問い合わせ先
町公民館・千葉 ☎46-2010

平泉中学校



神楽舞い納めの様子

1月中旬から高校入試が始まります

1月14日（木）の私立高校を皮切りに、高専、県立高校の推薦入学試験が始まります。2学期末には、3年生全員の1回目の面接練習も終わり、冬季休業中の現在、自分の進路実現を目指し、受験勉強にまい進しています。

新生徒会スローガンは「飛躍 未来へ向かって羽ばたく平中」

本年度は、インフルエンザの影響から、生徒総

1月の予定

- 9日（土）、10日（日）東北中学校ソフトテニスインドア大会（山形・酒田）
- 11日（月）県南地区中学校対抗駅伝競走大会（大船渡）
- 12日（火）3学期始業式
- 13日（水）実力テスト
- 16日（土）、17日（日）新春書写作品展（大東コミュニティセンター）
- 22日（金）英語検定
- 30日（土）数学検定

もち花飾りに夢を込めて

明けましておめでとうございます。昨年は、家庭と地域と学校は子育ての良きパートナーとして、児童の大きな成長のために、皆さまにたくさんのご協力を頂き、ありがとうございました。学校支援本部事業」という町からのバックアップもあり、児童は、家庭・地域・学校・行政の、まさに「幸せの四つ葉のクローバー」に包ま



「もち花飾り」を楽しむ児童

れたの1年でした。1年の締めくくりに、先日、「もち花飾り」の行事を終了しました。今回で27回目となる歴史ある行事です。

学校田の活動の総仕上げであり、JA青年部の方やスクールガードの方々等、お世話になった方々をご招待しての感謝を表す行事でもありました。「もちつき」や「みずき飾り」の伝統的な楽しさも味わいました。今年の世界遺産登録再審査の年。魅力たっぷり夢いっぱい、平泉の子どもたちに、さらなる力を身に付けさせたく全教職員努力していきますので、今年もよろしくお願いたします。

おいしい給食 今日の献立は……

「今日の給食は何かな？」子どもたちにとって、毎日の給食は楽しみの一つです。長島小学校では、安全でおいしい給食作りを調理員2人で担当しています。栄養バランスや味付けはもちろんです。なるべく出来たての食事が子どもたちへ届くように調理の順番や時間に配慮したり、地元で採れた安全な食材を使う

ことに努めたりしています。また、四季折々の季節を感じさせるものや、行事に合わせた給食作りも心掛けています。

長島ならではの恒例の給食があります。1つ目は、おにぎり給食です。5年生が田植えをして収穫したお米と2年生が漬けた梅干しを使った給食です。子どもたちは思い思いのおにぎりを作って食べました。2つ目は果報団子汁です。各学級に1つだけ果報団子



恒例の「おにぎり給食」

が入っていて、当たった子には校長先生からの賞品（果報が贈られました。ほかに、青空給食、七夕給食など、おいしい給食、楽しい給食時間を提供しています。



公民館

今月の受講生募集

謡曲を基本から習得

謡曲教室

結婚式や祝いの席でよく耳にする謡曲、覚えていけばいつかきつと役に立つはず。あなたも「喜多流祝言小謡」を覚えませんか。

日 時：1月22日(金)、23日(土)、25日(月)、26日(火)、27日(水)

計5回 19時～21時

場 所：町公民館和室

対 象：町民、興味のある方

定 員：先着20人

講 師：平泉喜桜会・山田順作さん

参加費：1000円

めん職人に挑戦

手打ちうどん教室

手打ちならではの、滑らかな舌触りとコシのあるのど越し！この感動の食感を、自分で作って堪能してみませんか。今回は、かき揚げうどんにして昼食に実食します。

日 時：2月6日(土)

9時30分～12時

場 所：町公民館実習室

対 象：町民、町内在勤者
内 容：手打ちうどん・かき揚げ
定 員：先着10人
講 師：「われら蕎麦つちたい」
鈴木五郎代表(一関市)

参加費：1000円

WAGEMONO倶楽部 スキー・スノボツアー

倶楽部恒例

の、スキー&スノーボードバスツアーを開催します。登録をしない方でも参加できますので、参加希望者は町公民館までお申し込みください。

期 日：2月6日(土)

時 間：7時集合、17時30分到着

(町公民館発着)

場 所：岩手高原スノーパーク

対 象：町内外に住む高校生以上の若者

募 集 人 数：20人

移 動 手 段：町研修バス

参 加 費：無料(リフト券・昼食は個人負担)

町公民館では、昨年度ご好評を頂いたスキーバスツアーを2月14日(日)、一般町民対象で行います。詳しくは広報2月号でご案内します。



今年も冬山ハレツツエンジョイ!

同好会紹介

町公民館では、各種同好会が31団体登録され、いろいろな活動を行っています。皆さんも、趣味の充実や仲間作りに参加してみたいか、ぜひようか。同好会への問い合わせは(町公民館☎46 2010)まで。

自分のペースでできる自分なリズムエアロ

ポールを使ったストレッチャや軽快なテンポの音楽に合わせた有酸素運動で心地良いう汗を流します。左右対称の動きをするので脳トレにもなります。最後にストレッチをするので筋肉痛にもなりません。興味のある方は、ぜひ活動を見に来てください。



元気に楽しく運動しています

活 動 内 容：エアロビクス
活 動 日：毎週金曜日
19時30分～21時

場 所：町体育館

講 師：千田知子さん(一関市)

会 員 数：女性10人

月 会 費：2000円

代 表 者：千葉洋子さん(13区)

図書館

今年もご利用を

お待ちしております

明けましておめでとございます。昨年中は、当館をご利用くださいまして誠にありがとうございました。今年も、皆さんにとって親しみやすく利用しやすい図書館運営に努力いたしますので、たくさんご利用くださいますようよろしくお願いいたします。

ところで、当館には約2万2000冊の蔵書(紙芝居も含む)があります。そして毎年、700冊前後購入し、600冊前後除籍しています。除籍した図書は、文庫が設置されて

いる地区公民館や町民に無料提供しています。

ピヨピヨ広場で

読み聞かせ支援

当館では、毎月保健センターで実施しているピヨピヨ広場(0歳児を対象とした健診や子育てについて相談する場)で絵本の読み聞かせや子育てに関する本の紹介をしています。きっかけは18年度から始めたブックスタートです。ブックスタートとは、保健センターで行われる0歳児健診等の機会に、地域に生まれたすべての赤ちゃんに保護者に赤ちゃんの絵本を開く時間の喜びや大

1月の休館日

毎週月曜日
1日(金)～4日(月)
年始休日
29日(金) 館内整理日

切さ、地域が子育てを応援していることなどのメッセージを伝えながら絵本を手渡す運動のことです。0歳児ですが、読み聞かせが始まると泣きやんだり、ニコニコ笑ったり、一緒に声を出したりして聞いています。言葉の意味を理解できない赤ちゃんでも、絵をじっくり見つめたり、指差したり、読んでくれる人を見つめてその声に耳を澄ませたりして楽しんでる姿を見て、読み聞かせの素晴らしさを改めて感じました。このような場をきっかけにして、家庭でも絵本を通じて楽しいひとときをつくっていただければいいなあと思っています。

新年の開館は5日です

図書寄贈者 ありがとうございます

遠藤 セツ子さん(花立)
佐藤 明 男さん(多賀城市)

1月の行事予定

9日(土)おはなし会
10時～/図書館児童コーナー/
「たろつアランドはな」による読み聞かせ

11月の利用状況

入館者数 1043人
図書資料貸出数 1501冊
視聴覚資料貸出数 130巻
リクエスト数 11件
レファレンス件数 4件

公民館あれこれ

和室が見違えるほど明るく

ふすま・障子張り技能講習会(町シルバーク人材センター主催)が11月24日から5日間、学習センターと町公民館を会場に開かれました。両施設のふすまや障子を利用して、はがし方から仕上げ張りまで実践していただいたおかげで、室内は見違えるほどきれいで明るくなりました。関係各位の皆さまに御礼申し上げます。

講座名	内容	場 所	参加
パソコン年賀状教室	年賀状作成	町公民館IT室	20人
やまとなでし講座	フラワーアレンジ	町公民館学級室	12人
東夷・東稲大学	世界遺産講演	平泉文化遺産セほか	149人
わんぱく塾	スケート・焼き芋	みどりの郷ほか	33人
親子ふれあい教室	パルンアート	町公民館	19人
門松作り教室	門松制作	町公民館	4人
歴史教室	歴史講演	平泉文化遺産セ	72人
WAGEMONO倶楽部	クリスマス会	町公民館実習室	5人
楽しく学ぼう! HIRAIZUMI	歴史現地説明	戸内 本寺地区	51人
チャレンジクッキング教室	韓国料理	町公民館実習室	18人

12月に開いた町公民館講座

新着図書

「世界の犬の民話」三弥井書店 「ツレはパパ2年生」細川貂々/朝日新聞出版 「小太郎の左腕」和田竜/小学館 「ぶぶうプウタもくるパンツ」神沢利子/講談社 「ひなたぼっこです」高畠純/絵本館 ほか

「山崎豊子自作を語る 1」

山崎豊子/新潮社
山崎文学50年の総決算。時代を超えた人間ドラマは、こうして生まれた。



飯野和好/フェリシモ
両親の敵を討つために、がまの仙人の下で忍術修行が始まり.....

平泉保育所の おともだち

「大きくなったら何になりたいですか？」



仮面ライダーファイズ
石川 漸しんくん

お花屋さん
高橋 颯希はつちゃん

仮面ライダーブレイド
千葉 慈英あやくん

学校の先生
小野 寺日莉ひりちゃん

お笑い芸人
佐々木 大成たいせいくん

プリキュアのバッション
山崎 朱音あかねちゃん



株式会社日ピス岩手(一関市)に勤務する
駿河 平さん(20歳)
(平泉字北沢・敦さん長男)

平さんは、エンジン部品の製造などを手掛ける会社に勤務して2年目。部品の加工を担当しています。「不良を出さない確実な仕事」を心掛け、毎日の仕事に励んでいます。

一番の趣味は、スポ少時代から続けている野球。現在は、会社の野球部と奥州市前沢区のクラブチームに所属し、主にファーストとして活躍しています。「チームワークで勝利し、勝ちを分かち合う瞬間が最高。これからも体が動かなくなるまで、ずっと続けていきたい」と野球への思いを話します。

DVDで洋画や海外ドラマを見ることも好き。「野球をしている時以外はインドア派なんです」と自己分析します。「これからの目標はインドア派の脱却。将来はヨーロッパや中東など、世界中を旅してみたいですね」とにこやかに話してくれました。

◎生年月日/H元.4.9 ◎血液型/B型◎星座/おひつじ座

ときめき CLUB

協力し合った
勝利が最高

文 芸

短 歌

平泉短歌会 吉田 英子 先生選
先見へぬ介護に通ひ十年目未来教ふる親に感謝す
休み田に生ふる葦の穂風に揺れ賢治の詩の鹿踊顯つ
西方の石淵ダムの工事場か星空の下微かに明し

(五十音順)
寺崎 敏子
晴山 京子
三浦 勇

俳 句

東 稲吟社 岩淵 洋子 先生選
天 鉄塔の影のよこたふ冬田かな
地 木枯の野に引返す郵便夫
人 牡蠣鍋の湯気の向こうに笑顔あり

大崎市 片平 澄香
大崎市 菅野志知郎
一関市 石川 富男

イラスト

コーナー

YUKI DARUMA 阿部未沙来さん (5区)
ペンネーム・雪女
ペンネーム・くりちゃん♥
菅野梓紗さん (5区)
岩淵ゆかさん (13区)
伊藤優希さん (10区)
伊藤大翔さん (10区)
ももたろう ペンネーム・ももたろう
このふみやさん (10区)
ペンネーム・みちのく
菅野優花さん (5区)
ペンネーム・こたえ
富士華苑さん (10区)
ペンネーム・ROR

平成22年 新春囲碁大会
日 時…1月17日(日) 10:00~
場 所…役場2階和室
会 費…1,000円
問い合わせ先 囲碁同好会長・阿部幸男 ☎46-3366

ご意見
10月に行われた町民大運動会では、いろいろな年齢の方が参加し、みなでお話したり、勝つために作戦を考えたりして楽しめました。日ごろ運動をしないので、久しぶりに体を動かす機会ができて、体にもいいと思いました。23年ぶりに大運動会が開催され、たくさんの方が集まったことは素晴らしいと思えました。自分の地区のために団結し、応援している方々を見て、学生時代を思い出しました。
また10月には「ライスアートinひらいずみ稲刈り体験」にも参加しました。町内で作られた米、特に古代米を刈るのは初めてでした。田んぼを持たない方も参加しており、農業をPRするいい企画だと思いました。若い方も参加していました。今回のような企画が、地域の良さと農業の魅力を伝え、若い方が地元に戻り、農業をする方が増えることにつながればうれしいと思います。…千葉よき子さん(12区)

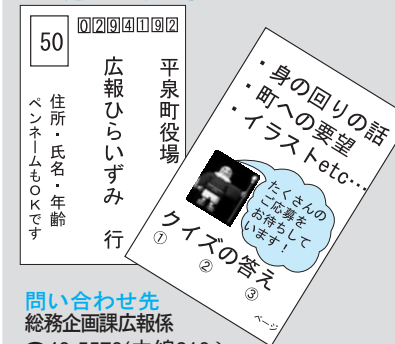
みんなの広場

「みんなの広場」は、町民の皆さんのページです。掲載を希望される方は、はがきでご連絡ください。
◆町の話…どなたでも、グループの紹介や内容、イベント情報など皆さんの身近な情報を、お待ちしております。
◆町への要望…行政に対する意見や質問などを気軽にお寄せください。

広報クイズ

500円の商品券が当たります

問題…あけましておめでとう！
今年の干支は何？ 毛越寺二十日夜祭が行われるのは1月何日？ 今月号のどこかにもちくんが隠れています。そのページは？
応募方法…はがきに答え、住所、氏名、年齢を書いて応募してください。皆さんからのイラストや意見、情報なども随時募集しています。全問正解者の中から抽選で3人の方に、500円の平泉町共通商品券をプレゼントします。
締め切り…1月15日(当日消印有効)
広報クイズの答えは、下図のように書いて送ってください



問い合わせ先 総務企画課広報係 ☎46-5578(内線216)
先月号の答え… 11月8日 5500人 24ページ
商品券当選者…15通で、全員が正解でした。次の3人に商品券を送ります。おめでとうございます！
伊藤 優希さん (10区)
菅野 梓紗さん (5区)
千葉 奨平さん (14区)

ダイヤルイン（各部署へ直通です）
 ◆町民福祉課 ☎46-5562 ◆税務課 ☎46-5563 ◆教育委員会 ☎46-5576
 ◆農業委員会 ☎46-5567 ◆建設水道課 ☎46-5569 ◆平泉保育所 ☎46-2767
 ◆保健センター ☎46-5571 ◆農林商工観光課 ☎46-5572 ◆長島保育所 ☎46-2007
 ◆総務企画課 ☎46-5578 ◆歯科診療所 ☎46-2130 ◆平泉町立幼稚園 ☎46-2575

◆平泉小学校 ☎46-2202 ◆平泉町立図書館 ☎46-5455
 ◆長島小学校 ☎46-2203 ◆平泉町公民館 ☎46-2010
 ◆平泉中学校 ☎46-2205 ◆平泉文化遺産センター ☎46-4012
 ◆世界遺産推進室 ☎46-2218 ◆柳之御所資料館 ☎34-1001
 ◆悠久の湯平泉温泉 ☎34-1300 ◆役場（代表） ☎46-2111

お知らせ

戸籍の窓

（11/21～12/18届出分）

ご寄付ありがとうございました

町へ
 匿名の方から..... 1,300円
 《ふるさと応援寄付基金》
 （保健・福祉・教育の充実事業）
 千葉 壯二郎さん（埼玉県）..... 100,000円
 《世界遺産推進基金》
 榎平泉ホテル武蔵坊共栄会..... 30,000円
 町社会福祉協議会へ
 渡辺 とみ子さん（須崎）..... 50,000円
 匿名の方から..... 50,000円
 平泉建築組合..... 13,000円

サイレンを鳴らします

文化財防火訓練のためサイレンを鳴らします。
 期日... 1月24日（日）
 時間... ①午前7時②午前8時40分③午前9時30分

1月の当番医

日程	内科	外科	歯科
1/1 (金)	桂島医院 ☎21-8883 昭和病院 ☎23-2020	中里クリニック ☎32-5888	阿部医院歯科 ☎29-2882
1/2 (土)	一関中央クリニック ☎21-1222 木村消化器内科 ☎21-1311	そばた脳神経クリニック ☎21-1175	山本歯科医院 ☎26-2552
1/3 (日)	千葉内科医院 ☎25-3211 ひらいずみ内科クリニック ☎34-1133	かげやまクリニック ☎26-1026	ヨシハラ歯科医院(花泉町) ☎82-4008
1/10 (日)	菊池医院 ☎23-7100	西城医院(舞川) ☎28-2393	—
1/11 (月)	阿部内科クリニック ☎23-2918	一関病院 ☎23-2050	—
1/17 (日)	佐藤胃腸科内科医院 ☎23-9678	笠原耳鼻咽喉科医院 ☎23-4916	—
1/24 (日)	中野内科循環器科クリニック ☎33-2311	岡崎整形外科 ☎23-7000	—
1/31 (日)	袋医院(花泉町) ☎82-3316	かねた整形外科医院 ☎33-1110	—

診療時間... 内科・外科 9:00～17:00、歯科 9:00～12:00

1月の小児・成人夜間救急当番医

日程	医療機関	日程	医療機関
4日(月)	木村消化器内科 ☎21-1311	19日(火)	ひらいずみ内科クリニック ☎34-1133
5日(火)	西城医院(舞川) ☎28-2393	20日(水)	袋医院(花泉町) ☎82-3316
6日(水)	さとう小児科医院 ☎23-4020	21日(木)	阿部内科クリニック ☎23-2918
7日(木)	佐藤胃腸科内科医院 ☎23-9678	22日(金)	一関中央クリニック ☎21-1222
8日(金)	誠信堂医院(花泉町) ☎82-3362	25日(月)	いとう脳神経内科 ☎21-8200
12日(火)	千葉内科医院 ☎25-3211	26日(火)	及川内科胃腸科クリニック ☎31-3131
13日(水)	菅原内科循環器科医院(花泉町) ☎82-5528	27日(水)	小野寺内科循環器科 ☎23-5600
14日(木)	氷室内科医院 ☎23-3185	28日(木)	かとうこどもクリニック ☎33-2211
15日(金)	中野内科循環器科クリニック ☎33-2311	29日(金)	桂島医院 ☎21-8883
18日(月)	寺崎内科胃腸科医院 ☎23-6211	—	—

診療時間... 18:00～21:00（インフルエンザの流行に伴う臨時措置として、通常より1時間延長しています。ただし延長期間は、インフルエンザの流行状況によるため、あらかじめご確認ください）
 ※当番医は変更になる場合があります。あらかじめ当番医、または一関西消防署（☎25-0119）に確認してください。

1月の労働者の健康相談日

一関地域産業保健センターでは、50人未満の小規模事業所で働く事業主や労働者を対象に、産業医が無料で検診結果事後指導や労働者の心と体の相談などに応じています。

日程	時間	相談場所
8日(金)	18:00～20:00	一関市医師会
14日(木)	13:00～15:00	(一関市大手町3-40岩手日報ビル5階)
21日(木)	"	電話・ファクスでも相談に応じています。
28日(木)	"	"

8日(金)は、長時間労働者への医師による面接指導相談窓口です。
 問い合わせ先... 一関市医師会 ☎23-5110、FAX23-9955

無料法律相談

1月の日程	担当弁護士	予約開始	2月の日程	担当弁護士	予約開始
1/7(木)	佐藤一博	12/25(金)	2/4(木)	佐藤一博	1/29(金)
1/14(木)	小原恒之		2/11(木)	休会	
1/21(木)	山正敏		2/18(木)	小原恒之	
1/28(木)	千田功平		2/25(木)	山正敏	

時間... 10:00～15:00 場所... 一関市役所本庁

開催日の1カ月前から電話予約ができます。

予約・問い合わせ先... 一関市役所生活環境課 ☎21-2111

くらしとお金の安心相談会

多重債務などの消費者問題を抱えている方を対象に、無料の専門家相談会を開きます。秘密、個人情報は厳守されます。ご希望の方は、事前に農林商工観光課にご予約ください。（相談には、県消費者信用生活協同組合の専門担当者が当たります。役場関係者はおりませんので安心してご予約ください）

日時... 1月14日（木）10:00～13:00 場所... 役場2階和室
 事前予約・問い合わせ先... 農林商工観光課 ☎46-5572

いわて就職ガイダンス

日時... 1月28日（木）13:00～17:00

場所... 岩手産業文化センターアピオ（滝沢村）

対象... 平成23年3月卒業予定の大学院・大学・短大・高専・専修学校の学生

内容... 参加企業による会社説明

問い合わせ先... 財ふるさといわて定住財団 ☎019-653-8976

消費生活展

消費者力を高め、わたしたちの暮らしを再確認するため、県では消費生活展を開催します。

日時... 1月15日（金）13:00～16:30
 16日（土）10:30～16:20

場所... アイーナ（盛岡駅西側）4階、7階 入場無料

内容... 上記 ▷消費生活用製品展示

上記 ▷おもちゃ病院▷講演会・パネルディスカッション▷消費者力クイズ▷ふるしき活用講座

問い合わせ先... 県立県民センター ☎019-624-2586

1月10日は「110番の日」

「いち早く いそがず慌せず れい静に」

警察では毎年1月10日を「110番の日」と定め、皆さんに▷110番制度の仕組み▷110番の正しい利用方法 などについてお知らせしています。

携帯電話からの通報は、所在地や番地、目標物を確認し、できる限り場所を移動しないで通話してください。なお電力柱の管理番号から、通報場所を特定することができます。

110番に緊急性のない照会やいたずら電話をかけると、事件で本当に困っている人が迷惑を受けます。110番は地域の安全を支える電話です。正しい使い方にご協力をお願いします。

「悩むより かけて安心 #9110」

緊急を要しない相談や要望などは、警察相談窓口「#9110」をご利用ください。

問い合わせ先... 一関警察署 ☎21-0110、平泉駐在所 ☎46-2140、長島駐在所 ☎46-2160

22年度臨時的任用職員を募集

平泉町の臨時的任用職員として働きたい方を募集します。

職種... 一般事務職員 保育士 幼稚園教諭
 発掘調査事務補助員 町民温泉フロント職員
 児童館管理人 調理員 図書館事務職員

資格... 高校卒業以上で平成22年4月1日現在おおむね60歳までの方（上記は保育士の資格は幼稚園教諭の資格は発掘調査の経験がある方）

勤務形態... 期限付き雇用、日々雇用、時間雇用

給料... 町の「事務取扱要領」に基づき支給します。

申し込み... 希望する職種、勤務の形態を記入した履歴書（市販されているもの）を2月1日（月）までに役場総務企画課へ郵送または持参してください。

なお上記をお申し込みの方は、資格を証明する書類の写しを履歴書に添付してください。

その他... 申し込まれた方は書類選考後「22年度町臨時的任用職員名簿」に登載されますが、任用の都合上、名簿登載順および希望する勤務形態で採用するものではありません。

名簿の有効期限は23年3月31日までです。

申し込み・問い合わせ先... 総務企画課 ☎46-2111

2010年世界農林業センサスが実施されます

農林水産省では、平成22年2月1日現在で「2010年世界農林業センサス」を実施します。この調査は、わが国の農林業・農山村地域の実態を明らかにする最も基本的な調査です。1月中旬から調査員が農林業関係者の方々を訪問して、調査票に農林業の経営状況などの記入をお願いします。調査票に記入された事項については、統計以外の目的には使用されませんので、ご協力をお願いします。



問い合わせ先... 総務企画課 ☎46-5578

上下水道事業運営協議会委員を募集

年2～3回の会議に出席し、町の上下水道事業について意見を述べていただきます。任期は2年間。出席した分の日当は規定によりお支払いします。

募集人員... 2人

資格... 町内に住所がある20歳からおおむね60歳までの方
 応募方法... 建設水道課にある「応募申込書」へ必要事項を記入の上、応募してください。メールでも応募できます。（様式を送ります）

締め切り... 1月15日（金）

申し込み・問い合わせ先... 建設水道課 ☎46-5569 FAX46-3080
 ☒ kensetsu@town.hiraizumi.iwate.jp

森林国営保険制度

森林国営保険は、自然災害から森林を守る保険であり、損害が発生した場合、お約束に従ってその損害を補てんする制度です。森林所有者の方が整備した森林はもちろん、企業や団体の活動で整備した森林についてもご契約いただけます。

保険適用災害（8つの災害）

火災、風害、水害、雪害、干害、凍害、潮害、噴火災

問い合わせ先... 農林商工観光課 ☎46-5572

1月				
日	曜	主な行事	時間	場所
1	金			
2	土			
3	日			
4	月			
5	火	かるた教室(平泉) かるた教室(長島) 悠久の湯平泉温泉休館日	9:30~11:30 13:30~15:30	町公民館 学習センター
6	水	平泉・長島保育所園開放 社協ふくし相談 新年交賀会	9:30~11:00 10:00~12:00 15:00~	平泉・長島保育所 延年荘 平泉観光レストセンター
7	木	かるた教室(平泉) 元気!!おたっしや倶楽部 かるた教室(長島)	9:30~11:30 13:30~15:00 13:30~15:30	町公民館 保健センター 学習センター
8	金	金盃抜き	13:30~	中尊寺本坊大広間
9	土	ジュニアスキー&スノーボード教室(10日) かるた教室(平泉) かるた教室(長島)	7:30~ 9:30~11:30 13:30~15:30	岩手高原スノーパーク 町公民館 学習センター
10	日			
11	月			
12	火	のびのび広場 ひらいずみ介護予防教室 平泉中学校3学期始業式	10:00~11:30 10:00~14:00	保健センター 延年荘 平泉中学校
13	水	平泉・長島保育所園開放 男の介護予防教室 社協ふくし相談 平泉幼稚園3学期始業式	9:30~11:00 10:00~12:00 10:00~12:00	平泉・長島保育所 保健センター 延年荘 平泉幼稚園
14	木	ひらいずみ介護予防教室 平泉小学校3学期始業式 長島小学校3学期始業式	10:00~14:00	延年荘 平泉小学校 長島小学校
15	金	12区脳さわやか教室(12区老人ク) 脱!!メタバ教室 社協障害者相談	10:00~11:30 10:00~12:00 10:00~12:00	12区公民館 保健センター 延年荘
16	土			
17	日	スキルアップパソコン教室	9:30~11:30	町公民館
18	月			
19	火	のびのびクラブ 社協法律相談(要予約) ひらいずみ介護予防教室 チャレンジクッキング教室 悠久の湯平泉温泉休館日	9:30~11:30 10:00~12:00 10:00~14:00 18:30~20:30	保健センター 延年荘 延年荘 町公民館
20	水	平泉・長島保育所園開放 社協ふくし相談 毛越寺二十日夜祭 かるた教室	9:30~11:00 10:00~12:00 15:00~ 19:00~20:30	平泉・長島保育所 延年荘 毛越寺ほか 町公民館
21	木	ひらいずみ介護予防教室 乳幼児健診 こころの健康相談(精神保健福祉相談) 歴史教室	10:00~14:00 12:50~13:00 13:30~15:30 13:30~15:30	延年荘 保健センター 千厩行政センター 平泉文化遺産センター
22	金	元気!!おたっしや倶楽部 コツ骨貯筋教室 謡曲教室	10:00~11:30 13:30~15:00 19:00~21:00	保健センター 16区公民館 町公民館
23	土	謡曲教室	19:00~21:00	町公民館

24	日	文化財防火訓練・消防出初式 スキルアップパソコン教室	7:00~12:30 9:30~11:30	毛越寺ほか 町公民館
25	月	ニギニギ広場 16区脳いきいき教室(16区老人ク) 謡曲教室	10:00~11:00 10:00~11:30 19:00~21:00	保健センター 16区公民館 町公民館
26	火	ひらいずみ介護予防教室 謡曲教室	10:00~14:00 19:00~21:00	延年荘 町公民館
27	水	平泉・長島保育所園開放 ピヨピヨ広場・ピヨピヨ相談 束稲大学 社協成年後見相談 東夷大学 平泉幼児学級 謡曲教室	9:30~11:00 10:00~11:30 10:00~11:30 10:00~12:00 13:30~15:00 18:30~20:00 19:00~21:00	平泉・長島保育所 保健センター 学習センター 延年荘 平泉文化遺産センター 平泉幼稚園 町公民館
28	木	ひらいずみ介護予防教室 コツ骨貯筋教室	10:00~14:00 13:30~15:00	延年荘 保健センター
29	金	ガーデニング教室 悠悠教室(19区老人ク)	8:30~17:30 10:00~12:00	夢メッセみやぎ コミセン潤いの郷 悠悠
30	土			
31	日	スキルアップパソコン教室	9:30~11:30	町公民館

2月				
1	月	1日人間ドック(~5日)	7:30~	県予防医学協会県南センター
2	火	のびのび広場 女性の健康づくり教室 ひらいずみ介護予防教室 悠久の湯平泉温泉休館日	10:00~11:30 10:00~13:00 10:00~14:00	保健センター 保健センター 延年荘
3	水	平泉・長島保育所園開放 社協ふくし相談	9:30~11:00 10:00~12:00	平泉・長島保育所 延年荘
4	木	ひらいずみ介護予防教室	10:00~14:00	延年荘
5	金	脱!!メタバ教室	10:00~12:00	保健センター

人口の動き 12月1日現在

男	4,161(+5人)	転入	11(11月中)
女	4,475(-5人)	転出	7(11月中)
人口	8,636(±0人)	出生	7(11月中)
世帯	2,617(-3世帯)	死亡	11(11月中)

()内は前月からの増減

町 税 納期限

◎固定資産税(第4期)
◎国 保 税(第7期)
納期限…2月1日(月)

1月は 介護保険料普通徴収の第4期納期です

納期限…2月1日(月) 納付には口座振替が便利です。

公用封筒の広告を募集します

◎封筒の種類・作成枚数…▷角2形封筒=7,500枚
▷長3形封筒=25,000枚

◎募集広告枠数・掲載料…4枠(1枠当たり税込み43,000円)

◎広告1枠当たりの大きさ…▷角形2号封筒=縦6㍓×横15㍓
▷長形3号封筒=縦4㍓×横10㍓

◎募集期間…1月4日(月)~2月3日(水)
詳しい内容については町ホームページをご覧ください。

◎申し込み・問い合わせ先…総務企画課 ☎46-5578

