

建設工事がスタートしました！

長島地区の生涯学習の拠点「長島公民館」

町では、長島地区の生涯学習の拠点として長島公民館を新設します。この建設工事が12月16日に始まり、オープンするのは4月1日の予定です。

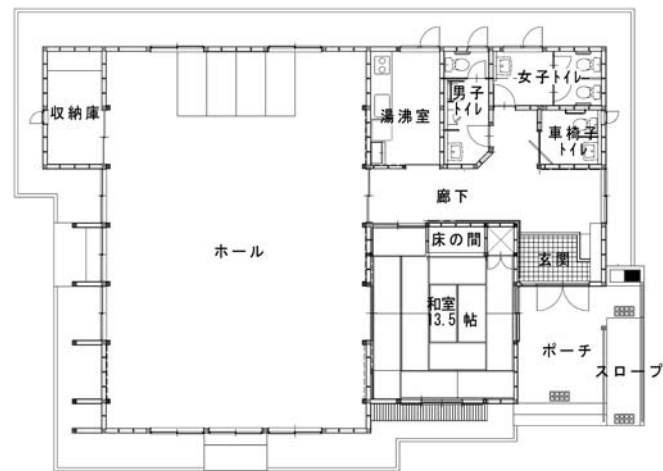
同公民館の施設は、会議や講演会の開催場所、踊りや茶道などの活動場所としてご利用いただけます。

建設概要は次の通りです。

工事時期…平成21年12月16日
～22年3月30日

建物概要…木造平屋建て

- ▷床面積 = 173.07㎡ (52.5坪)
- ▷ホール = 96.88㎡ (29坪)
- ▷和室 = 13.5帖
- ▷男子トイレ▷女子トイレ▷車いす用トイレ▷湯沸室▷廊下▷玄関



問い合わせ先…町公民館 ☎46-2010

1月にオープンします！

開放型福祉施設「町福祉活動センター」



1月にオープンする町福祉活動センター

町社会福祉協議会が旧Aコープ跡地に整備を進めていた、住民のための福祉活動（ボランティア）拠点「町福祉活動センター」が12月8日に完成しました。1月15日に開所式を行ってオープンする予定です。皆様のお越しをお待ちしています。

詳細については、広報誌今月号と一緒に配布された『社協だより』をご覧ください。

◎主な事業内容

- 子育て事業
- 成年後見センター事業
- ボランティア活動事業
- なやみごと相談事業
- その他（ふれあいサロン等の自主的活動）

町福祉活動センターの愛称を募集します

町福祉活動センターを多くの方に利用していただきたいため、皆さんに愛される愛称を募集します。採用された方には、町社協からすてきな賞品を差し上げます。郵便はがきに愛称、住所、氏名などを記

入し、町社協あてご応募ください。

応募・問い合わせ先

町社会福祉協議会 ☎46-5077
〒029-4102 平泉町平泉字毛越248

地域懇談会

小さくともキラリと光るまちづくりを目指して 今後のまちづくりに向け活発な意見交換

小さくともキラリと光るまちづくりを目指し、11月9日から始まった地域懇談会も残り5つの行政区での開催となりました。懇談会では、本年度取り組んでいるまちづくりの重点施策や世界遺産登録に向けた再チャレンジの取り組み経過などの概要について、町長からの説明を踏まえ、地域の皆さんと活発な意見交換が行われています。今月号でも皆さんから寄せられた意見、質問の一部を紹介し、地域懇談会もあと数行政区になりましたが、対話を通したまちづくりに向けて、まだ参加をされていない方、もう一度参加してみたい方、ご都合のつく会場にぜひ、足を運んでい

だき、当町の将来を一緒に考えてみませんか、皆様のご参加をお待ちしています。

問い合わせ先…総務企画課 ☎46-5578

地域懇談会の日程（時間…19：00～20：30）		
行政区	期日	会場
18	1月12日（火）	18区公民館
17	1月13日（水）	俄坂公民館
19	1月15日（金）	三ツ木潤いの郷 悠悠
20	1月18日（月）	20区コミュニティセンター
21	1月19日（火）	21区ふれあいセンター

寄せられた主な意見、要望など



◀14区の参加者

Q 世界遺産登録について、テーマが新たに「平泉一仏国土（浄土）を表す建築・庭園及び考古学的遺跡群」と変わったが、どういうことか。

A 前は、資産全体で構成される「文化的景観」だったが、世界遺産委員会での指摘や国際専門家の助言に基づき、今回は「関連する資産群」に変更されたものである。

Q 来年から町立歯科診療所が民営化になるようだが、今後、町として予防歯科保健にどのようにかわっていくのか。

A 町立歯科診療所における予防歯科保健の取り組みについては、県内と比較しても積極的な取り組みを行っており、良い成果を上げていると考えている。現在、歯科診療所の民営化に向けて関係者と協議、検討しており、民営施設になった場合でも、医療充実のための関係機関として連携を図りながら、今後も予防歯科などの取り組みを進めていきたいと考えている。

Q 毛越寺から達谷窟までの区間にトイレや休憩所の整備が必要ではないか。

A 自転車を利用している観光客が増えてきていることから、観光客への利便性を図っていくためにもトイレや休憩所の設置に向けて今後検討していく。

Q 桜岡橋と主要地方道平泉蔵美溪線との高低差があるため、冬期間は車がスリップするなど動けなくなることもある。堤防整備で改善されるという話を聞いたことがあったが、どのような状況なのか。

A 堤防が整備される際に、国の事業で行えるのではないかと国と協議した経緯がある。しかし国の現在の考えは、堤防工事が終了し、これ以上の工事は行わないとのことである。橋の架け替えなどの工事を行うとなれば、町単独の事業で行うことになるが、今の財政状況では大変厳しい状況である。

Q 町道中学校線の整備予定についてお聞きしたい。

A 平泉バイパスから国道4号のボックス下までは整備済みであり、本年度はボックス西の太田川堤防北側から新井田橋を下りた所までの予定で用地測量を行いたいと考えている。また来年度は用地買収に入り、できれば一部工事を着工したいと考えているが、中学校の建設事業も来年度から本格的に始まるため、現在、財政状況などを踏まえながら検討しているところである。

Q 長島公民館を新築するようだが、どのような建物になるのか。

A これまでは農協の建物を借用し、学習センターとして使用してきたが、建物の老朽化が進んできたことから、本年度の国の経済対策交付金を活用し、長島体育館の北側（砂利敷きのスペース）に木造1階平屋の建物として長島公民館を新築することとした。管理方法などについては、今後具体的に検討していく。

Q 平泉温泉では、夜間利用料金を300円に値下げして営業しているが、利用人数は増加しているのか。

A 平泉温泉の利用者の増加を図るため、料金を19時から300円に割引したところであるが、現在はそれほど利用客が増えていない状況である。今後も運営委員会などで、利用者が増えるようなサービスや利用形態などについて十分な検討を行ってみたい。