

広報

# ひらいずみ

平成22年

## 4月号

No.634

岩手県平泉町



### 希望胸に抱いて

平泉中学校の卒業式が3月13日に行われ、希望を胸に抱いた91人の生徒が元気に巣立っていきました。



平成22年度予算などを審議した3月議会定例会

# 平成22年度 施政方針

平成22年度当初予算などを審議する町議会3月定例会が3月9日から18日まで開かれました。初日の9日には町長が施政方針演述を行い、6つの重点施策と7分野の主要施策について説明しました。以下にその要旨を紹介いたします。

## 重点施策—6つの柱

### 1 世界遺産登録の推進

「平泉の文化遺産」の世界遺産登録再チャレンジについては、平成23年第35回世界遺産委員会での審議に向けて、本年1月にパリのユネスコ世界遺産センターへ推薦書が提出されたところです。本年夏ごろに予定されているイコモスの現地調査においては、「平泉」の価値が正しく理解されるよう資産と周辺環境の整備について、国、県等の関係機関と連携を一層図るとともに、町民が一体となった取り組みを推進し、最大限の努力を傾注していきます。また平泉の文化遺産が地域住民に支えられ、より良い形で継承されることを目指して、歴史、文化、まちづくりにかかわる啓発活動を積極的に進めていきます。

### 2 国際観光に向けた対応

観光は、極めて裾野の広い産業であり、大きな経済効果をもたらすものとして、国でも21世紀のリーダー産業として位置付け、平成20年10月には観光庁を発足し、ビジット・ジャパン事業など

各種事業を展開しているところです。しかし昨年は、世界的な景気の低迷や円高、新型インフルエンザの流行などにより、訪日外国人が減少し、本町においても、同様に対前年比で3割以上も外国人観光客が減少したところです。観光は経済や雇用、地域の活性化に大きな影響を及ぼす産業として、今後さらに推進していく必要があると強く認識しているところです。特に世界遺産登録が実現した際には、国内外から多くの観光客が訪れることが予想されるところに、中国人の個人観光客へのビザ発給緩和により、今後、中国をはじめとした東アジアからの観光客が飛躍的に増加することも予想されます。こうした情勢に即応していくために、案内表示等の多言語化や外国人観光客に対する「おもてなしの心」の醸成、広域連携による対応など、国際観光に向けた受け入れ態勢の整備を今後とも推進していきます。

また世界遺産にふさわしいまちづくりにおいて、異文化への理解を深めていくことも必要であると認識していることから、国際的に平泉文化とゆかりの深い地域との友好関係に向けて、民間レベルでの友好交流活動の支援などを図りながら、国際観光都市としての取

### 3 産業振興への対応

本町の基幹産業である農業については、現在、国が進めている農政の大転換によるさまざまな政策などにより、本町の農業政策においても今後大きく影響していくものと考えています。さらには、今の長引く景気低迷を背景に消費意欲の減退に伴う農畜産物価格の低下等により、非常に厳しい農業経営を迫られているところです。そこで生産から加工、流通、販売まで一体的にとらえ、地場農産物に新たな価値を創出する第6次産業化の推進による本町の特性を生かした観光と農業とを結び付けた

### 4 保健・福祉・教育の充実

地域の中で生きがいを持ち、健康で文化的な生活を営むためには、「仕事と生活の調和（ワーク・ライフ・バランス）」の実現は欠かせない要素です。その実現に向けて、各ライフステージにおける支援策を段階的かつ総合的に推進していきます。特に子育て支援については、社会全体で支えるシステムの構築が求められていることから、子ども手当などの国の制度の活用と合わせ、出産から子育て時期までの支援を進めていきます。

### 5 町民参画と協働の促進

各行政区が主体的に取り組む地域課題対応事業については、22年度で5年目を迎えることから、事業の検証を図り、今後に向けての改善方法などについて検討していきます。また、行政区等が独自の企画で発案した事業を行う行政区総合補助金事業についても、効果的な検証などを行いながら、町民

## はじめに—強い自治体目指し

平成22年第1回平泉町議会定例会の開催に当たり、22年度の町政運営の基本方針と主要な施策について、所信の一端を申し上げます。日本経済においては、一昨年の世界的金融危機以降、景気動向は一段と深刻さを増し、企業の業績悪化による雇用環境の悪化や消費者物価の下落などのデフレ兆候も顕著になっており、一方では地方と都市との格差の問題や人口減少、少子高齢化の進行など、国全体を取り巻く環境は、一層厳しい情勢にあると認識しています。昨年9月に誕生した新政権においては、最重要施策として掲げた

「地域主権」の実現に向けた取り組みが今年から本格化し、夏にはその基本指針となる「地域主権戦略大綱」（仮称）の策定が予定されています。「地域主権」の確立により今後、国と地方の関係が抜本的に見直され、新しい国のかたちがつくられるものと期待しています。このような中、基礎自治体としての市町村の果たす役割は、ますます大きくなってきていることから、強い自治体を目指すべく、本町においては今後、定住化対策に向けて、産業振興対策や雇用対策、住環境の整備など総合的な政策による人口増加策の実現を目指していきます。また、限られた財源でできるだけの質の高い行政効果を上げるための簡素で効率的な行政システムの確立と、自主財源確保に向けた積極的な取り組みを進め、自治体としての体力強化を図りながら行財政運営を推進していくことが重要であると認識しています。

22年度は町総合計画の最終年次となりますが、「やすらぎと文化をおりなす千年のまちづくり」を本町の将来像に位置付け、13年度から実現に向けてさまざまな施策を推進してきたところです。この10年間の検証を踏まえ、地方自治体を取り巻く大きな変革の時代を見据えながら、未来に向けて明確な

# キラリと光る 小さなまちづくり

# きらりと光る 小さなまちづくり

22年度は町総合計画の最終年次となりますが、「やすらぎと文化をおりなす千年のまちづくり」を本町の将来像に位置付け、13年度から実現に向けてさまざまな施策を推進してきたところです。この10年間の検証を踏まえ、地方自治体を取り巻く大きな変革の時代を見据えながら、未来に向けて明確な

また、町民が健やかな生活を送ることができるよう、各種健診や健康教室等による健康づくりに取り組むとともに、高齢者福祉では、介護予防事業の充実や日常生活への支援を実施していきます。平泉幼稚園と平泉保育所については、施設が併設していることから、施設の相互活用による幼児の交流を進めるなど、幼保連携を図りながら就学前教育・保育の充実を図っていきます。



地域懇談会 8区の参加者—21年11月20日、大佐公民館

の公の部分への参画を促し、一層の地域力の向上と行政コストの軽減を図っていきます。  
また、19年度から実施している地域懇談会についても、町民との対話行政によるまちづくりに向けて、より多くの町民の方が参加できるように開催方法を検討しながら今後も進めていきます。

### 6 行財政改革の推進

景気の低迷など厳しい社会経済情勢の中、22年度が最終年度である

## 主要施策—総合計画に沿って

【編集部注】この部分は主な事業を個条書きで掲載します。

### 1 美しい自然のまち (自然環境・景観保全)

- ◎自然環境・景観の保全
- ▽道路、河川等における環境整備活動の推進

### 2 健やかな福祉のまち (保健・医療・福祉)

- ◎健康づくりの推進
- ▽「健康ひらいずみ21」プランに基づいた各種健診や健康教育などの事業の充実
- ▽女性特有のがん検診の推進と



町内全域による環境整備活動＝21年7月5日、平泉水辺プラザ周辺

- ◎地域福祉の充実
- ▽災害時要援護者の個別支援プランの登録推進

新型インフル等の感染症対策  
▽うつ病をはじめとするこころの病気などへの対策

▽一人暮らし高齢者などへの小地域福祉活動の促進

### ◎高齢者福祉の充実

- ▽介護予防事業の継続的な実施と介護ボランティアの養成
- ▽家族介護手当の支給など在宅介護者への支援の充実

### ◎子育て支援・児童福祉の充実

- ▽次世代育成支援行動計画(後期計画)に基づく子育て支援の充実
- ▽子育て支援サービスのネットワークづくり
- ▽乳幼児医療費助成事業の小学校6年生までの拡大
- ▽乳幼児から中学生までのインフル予防接種に係る費用助成
- ▽第3子以降の保育料と幼稚園使用料の無料化の実施
- ▽幼保一体化に向けた幼児期の教育・保育サービスの充実

### ◎障がい者福祉の充実

- ▽住まいや就労の場の確保を含めた相談体制の充実
- ▽障がい者の人権や財産を守る成年後見制度の利用促進
- ▽日中一時支援事業と移動支援事業の実施

### 3 学び楽しむ文化のまち (教育・スポーツ・文化振興)

- ◎教育施設の充実
- ▽快適な学校環境の整備に向け

### ◎雇用対策

- ▽「緊急雇用創出事業」「ふるさと雇用再生特別基金事業」の活用による継続的な雇用機会の創出

### 6 行き交う便利なまち (交流基盤整備)

- ◎道路網の整備
- ▽町道中学校線と町道榎石線の整備

### ◎観光の振興

- ▽案内表示の多言語化やパンフレット、ホームページの充実
- ▽巡回バス「るるん」などの二次交通の充実による周遊環境の整備
- ▽リピーターの創出や閑散期における観光需要を喚起するための新たな魅力の掘り起こし

### ◎生活交通の充実

- ▽既存の公共交通機関による取



世界遺産にふさわしいまちづくりを—

た平泉中学校舎の改築

### ◎男女共同参画の推進

- ▽男女共同参画社会基本法などに基づいた町男女共同参画プランの見直し
- ▽関係団体との連携によるリーダー育成研修会や講演会などの実施

### ◎国際交流・国内交流への支援

- ▽国際交流において平泉文化とゆかりの深い地域との友好関係の推進(中国天台県、クロアチアなど)
- ▽関係団体や民間レベルでの友好的な交流促進に向けた支援
- ▽東京都江東区との友好的な交流の促進

### 4 快適な生活環境のまち (生活環境の保全整備)

- ◎景観対策
- ▽屋外広告物法に基づいた「屋外広告物条例」の施行

### ◎住宅対策

- ▽木造住宅耐震診断士派遣事業と耐震改修事業の実施
- ▽町営住宅の適正な管理運営と老朽化した住宅の補修整備

### ◎河川整備

- ▽準用河川や水辺プラザ等の維持管理
- ▽一閑遊水地事業の早期完成に

### ◎環境衛生の推進

- ▽ゴミの分別収集の徹底と減量化の推進
- ▽不法投棄の監視と防止対策の一層強化
- ▽太陽光発電システムの一般家庭への設置補助

### ◎消防・防災の充実

- ▽常備消防や消防団、自主防災組織との連携強化による地域

### 7 共に創るまち(官民の協働)

- ◎住民参画・地域活動の推進
- ▽地域課題対応事業等による事業の掘り起こしと地域力の向上
- ▽地域懇談会の開催による対話行政の推進

## おわりに— 世界遺産にふさわしいまちづくり

平泉の歴史と文化は町の誇りであるとともに、日本を代表する優れた文化遺産です。このかけがえない貴重な財産を次の時代、千年先まで継承し、「世界遺産登録」を目指すまちとして、世界に向けて発信し「平泉の文化遺産」を守り続けていくことが現在に生きる私たちの責務であると考えています。また社会経済情勢が大きく変化した今日、地方自治体の置かれていく状況は一段と厳しく、行政運営には時代の変化や社会情勢に即応した新しい行政体としての変革が常に求められていると認識しています。

そのためには行政のトップとして、常に生活者の立場に立った住民視点による町政運営を行っていくことは当然のことです。町民一人ひとりが暮らしやすく、地域に根差した活動ができるよう支援していきながら、地域を基礎とした町全体の活性化を図り推進していくことが、現在のまちづくりにおいて、より必要なことと考えています。

世界遺産にふさわしい環境、空間、文化を兼ね備え、住む人にも町を訪れる人にも良さが感じられるまちづくりを、目指し、町民の皆さまと議員各位の英知を結集し、いつでも夢を持ち、理想を描き「小さくともキラリと光るまちづくり」に向けて、引き続き町政を推進していきたいと考えています。今回、提案しました22年度町一般会計・特別会計予算、その他の議案について議員各位のご理解とご協力、町民の皆さま方の町政への参画を心からお願ひ申し上げます。私の施政方針の表明とします。

平成22年3月9日  
平泉町長 高橋 一男

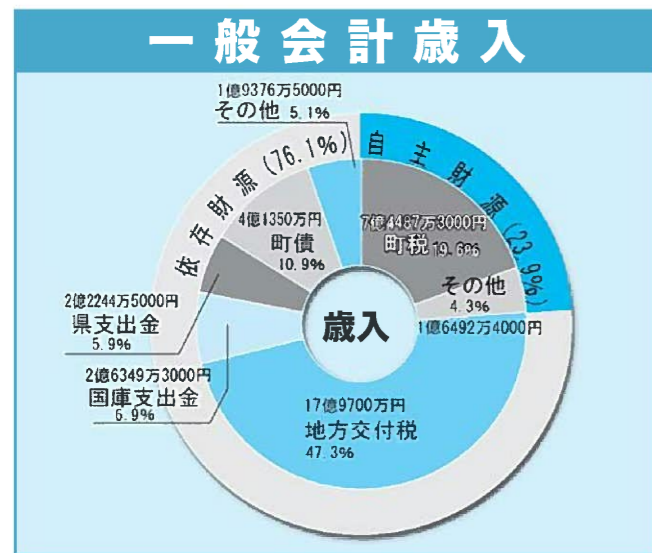


男女共同参画学習会＝2月7日、役場会議室

# 22年度予算のあらまし

# まちの整備と発展へ55億円

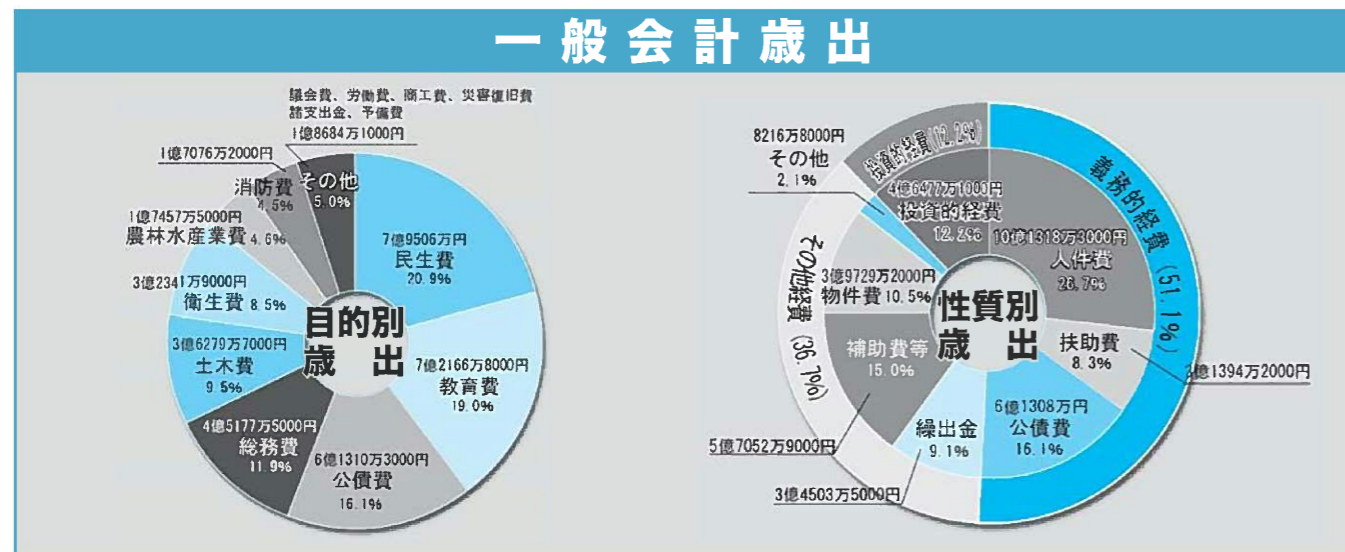
平成22年度の当初予算が3月9日から18日までの会期で開かれた3月定例議会で原案通り可決され、一般会計と特別会計の総予算額は55億4270万円となりました。一般会計は38億円で、前年度（21年度）と比較して1億7000万円（4.7%）の増となりました。



## 歳入

歳入を見ると、自主財源では町民税と固定資産税の減収や、基金の取り崩しの抑制により繰入金が減額となり、全体で9億979万7000円と、前年度当初比6831万円の減額となりました。

一方、依存財源では、平泉中学校改築事業に係る国庫支出金と町債の大幅な増額や、昨年度から引き続き行われる緊急雇用対策に係る県支出金の増額により、全体で28億9020万3000円と、前年度当初比2億3831万円の増額となりました。



## 歳出

歳出を目的別に見ると、民生費が7億9506万円と最も大きな割合を占めています。次いで教育費が7億2166万8000円、公債費が6億1310万3000円、総務費4億5177万5000円、土木費3億6279万7000円、以下衛生費、農林水産業費、消防費と続きます。

性質別に見ると、投資的経費は平泉中学校改築事業

の着手により普通建設事業が4億6245万9000円と、前年度当初比2億3795万9000円の増額となりました。

義務的経費については、公債費は20、21年度の2カ年にわたる繰上償還の効果により6億1308万円と、前年度当初比7585万4000円の減額となりました。人件費は2157万5000円の減額、扶助費は720万5000円の増額となり、全体で19億4020万5000円と、前年度当初比で9022万4000円の減額となりました。

## 主な事業と予算額（注は新規事業）

投資事業	主要事業
■平泉中学校校舎改築事業……………263,876千円	■すこやか出産・子育てプロジェクト事業……………30,024千円
■町道整備事業 (中学校線、鬯石線、戸河内線、鈴沢2・3号線、新井田線)…90,946千円	■緊急雇用創出事業……………28,058千円
■平泉遺跡群発掘調査事業……………20,200千円	■森林病害虫防除事業……………13,677千円
■特別史跡無量光院跡保存修理事業……………20,200千円	■地域活力推進事業……………10,000千円
■史跡金鶏山公有化事業……………18,375千円	■公営住宅等ストック総合改善事業……………7,875千円
■浄化槽設置整備事業補助金……………6,905千円	■総合計画策定（見直し）事業……………4,800千円
■県営経営体育成基盤整備事業……………5,146千円	■世界遺産登録推進事業……………4,614千円
■緊急医療設備整備事業……………3,157千円	■国土利用計画策定（見直し）事業……………3,584千円
	■農家民泊推進プロジェクト事業……………2,100千円
	■自殺対策緊急強化事業……………1,181千円
<b>一部事務組合等負担金</b>	■一関地区広域行政組合負担金（環境衛生部門）……………128,803千円
	■ " " (介護保険部門)……………104,730千円
	■消防事務委託負担金……………130,511千円
	■岩手県後期高齢者医療広域連合分担金……………80,022千円
	■市町村総合事務組合負担金……………5,770千円

### 各会計別総括表（単位：千円）

会計別	平成22年度	平成21年度	比較
一般会計	3,800,000	3,630,000	170,000
老人保健特別会計	100	700	△ 600
国民健康保険事業勘定	800,000	763,000	37,000
特別会計 診療施設勘定	37,000	58,100	△ 21,100
後期高齢者医療特別会計	59,300	66,500	△ 7,200
健康福祉交流館特別会計	58,700	61,100	△ 2,400
町営駐車場特別会計	45,000	44,000	1,000
下水道事業特別会計	335,300	427,400	△ 92,100
農業集落排水事業特別会計	54,500	57,300	△ 2,800
簡易水道事業特別会計	125,800	128,400	△ 2,600
水道事業会計	3条予算 146,400	148,400	△ 2,000
	4条予算 80,600	190,400	△ 109,800
合計	5,542,700	5,575,300	△ 32,600

### 地方債現在高（見込み）（単位：千円）

会計別	平成22年度	平成21年度	比較
一般会計	5,263,232	5,366,178	△ 102,946
国民健康保険特別会計（診療施設勘定）	0	32,370	△ 32,370
下水道事業特別会計	2,484,702	2,545,132	△ 60,430
農業集落排水事業特別会計	703,032	718,550	△ 15,518
簡易水道事業特別会計	606,902	624,258	△ 17,356
水道事業会計	1,085,610	1,111,500	△ 25,890
合計	10,143,478	10,397,988	△ 254,510

## 町債残高見込み

町債については、社会基盤や公共施設の整備などの財源として活用してきましたが、22年度末残高見込みは全会計合わせて101億4347万8000円で、町民1人当たりによると約118万円となります。

町債の活用に当たっては、将来の住民に過大な負担を残さないよう、財政運営の健全化に努めていきます。

一般会計の町民1人当たりの予算額は**442,066円**（417,576円）となります。

民生費	教育費	公債費	総務費	土木費
92,492円 (90,570円)	83,954円 (55,758円)	71,324円 (79,254円)	52,557円 (56,414円)	42,205円 (39,533円)
衛生費	農林水産業費	消防費	商工費	その他
37,624円 (33,951円)	20,309円 (19,703円)	19,865円 (21,890円)	9,752円 (10,499円)	11,984円 (10,004円)

※平成22年3月1日現在の人口8,596人、( )内は前年度の数値、平成21年3月1日現在の人口8,693人でそれぞれ計算

# 世界遺産登録 再チャレンジ

平泉の文化遺産は、平成23年の世界遺産登録を目指して、再チャレンジがスタートしました。このコーナーでは、登録に向けた取り組み状況についてお知らせしていきます。

## 第16回 資産の価値を共有する

平成20年5月のイコモス勧告は、再推薦の前提として無量光院跡と中尊寺境内の大池跡の調査・復元を求めたものでした。しかし世界遺産委員会は、平泉の再推薦についてあまり制約しないよう配慮し、庭園整備にかかわる部分を削除して決議されました。この時、イコモスの勧告文のまま決議されていたら、再チャレンジそのものを断念せざるを得なかったかもしれません。とはいえ、今回のイコモス現地調査でも、庭園の調査・整備の具体的な取り組みや、将来計画についてきちんとした回答が求められることはいまでもありません。

無量光院跡と大池跡では、現在も発掘調査が計画的に行われており、復元整備も構想されていますが、調査中でも整備の途中でも、現地でその価値が共有できるような情報提供の仕組みが必要になります。

説明版や解説パネルなど一般的なもののほか、例え

ば現地の風景にバーチャル（仮想現実）の映像を重ね合わせて実体視するコンピューターグラフィックスの設備、またインターネットを利用し携帯電話やパソコン上で動画情報を公開するなど、いくつかの方法が考えられるのです。

史跡を生かすことは、その土地の歴史を尊重したまちづくりに結び付きます。遺産の素晴らしさを認め合い価値を共有していくためにも、周辺環境も含めた史跡整備がますます重要になります。



コンピューターグラフィックスで復元された無量光院

## 4月24日 柳之御所史跡公園が開園

県教育委員会では、町民の皆さまのご理解とご協力を頂きながら、17年度より柳之御所遺跡の整備工事を進めてまいりましたが、このたび「柳之御所史跡公園」として公開する運びとなりました。この史跡公園は、奥州藤原氏の政治の中心である「平泉館」と考えられている柳之御所遺跡を再現することにより、多くの方々に平泉文化をご理解いただくことを目的としています。園内には、幅が17m、深さが4mもある堀や石敷きの池、井戸、平面的に表示した建物などを、発掘調査の成果に基づいて復元してい



4月24日に開園する柳之御所史跡公園

ます。また柳之御所資料館も開園に合わせ、柳之御所遺跡を紹介するガイダンス施設として改修いたしました。館内には、遺構の解説や復元の考え方を展示しているほか、儀式の場として想定している中心建物をコンピューターグラフィックスによって復元した映像で見ることができます。なお資料館内に展示されている柳之御所遺跡からの出土品は、国の重要文化財に指定されることになっています。柳之御所史跡公園に町民の皆さまにもぜひご来園いただき、束稲山の素晴らしい眺めとともに、奥州藤原氏時代の空間を体感していただければ幸いです。

問い合わせ先…県教委生涯学習文化課  
(平泉遺跡群調査事務所) ☎46-2820

- ◎柳之御所史跡公園  
【開園時間】9:00~17:00 (11~3月は16:30まで)
- ◎柳之御所資料館  
【開館時間】9:00~17:00  
【休園日・休館日】年末年始(12月29日~1月3日)  
【入園料・入館料】無料  
※4月24日(土)開園予定



町内の遺跡から出土した国産陶器

具体的には▽かわらけ▽国産の陶器▽輸入された陶磁器▽瓦などの土製品▽木製品▽木簡▽漆製品▽石製品▽金属製品▽骨角製品▽ガラス製品▽などがあります。普段の生活で使われていたもの、まじないで使われたもの、遊び道具などバラエティに富んだ内容となっています。これらの遺物は当時の人々の生活様式や嗜好、貿易や物流の様子をよく表している資料であることが評価されています。

た。柳之御所遺跡出土品は、絵画や文字の書かれた木製品が多いことや、輪宝や花瓶などの金属製品が見られることが特徴で、当時の建築様式や儀礼を具体的に知ることもできる貴重な遺物です。また宿遺跡や本町II遺跡など、平泉遺跡群の外部を構成する遺跡からの出土品も含まれています。これらは国や地域の大切な財産として保存・活用し、永く伝え残していかなければなりません。今後とも文化財保護に対する皆さまのご理解とご協力をお願いいたします。

なお今回の指定で重要文化財となった資料の一部は、平泉文化遺産センターと柳之御所資料館(4月24日リニューアルオープン)で展示しますので、ぜひご覧ください。また、4月下旬から東京・上野の東京国立博物館で開催される「平成22年新指定国宝重要文化財展」でも町の資料が展示されます。

問い合わせ先  
平泉文化遺産センター  
☎46-4012

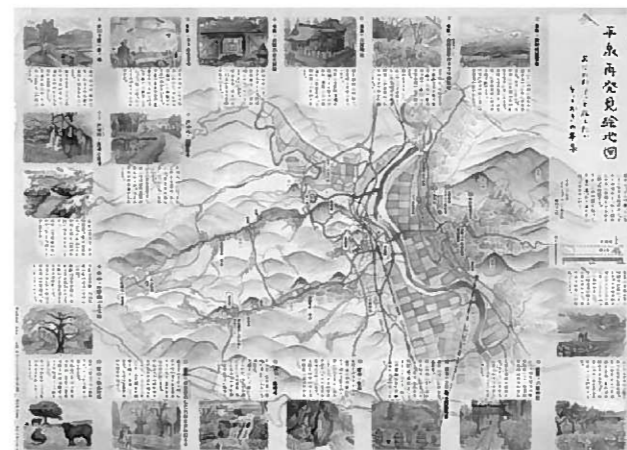
# 出土品2204点を重文に 文化審答申 世界遺産登録に向け弾み

文化庁の文化審議会は3月19日、柳之御所遺跡など町内の遺跡から出土した奥州藤原氏に関連する平安時代末期の考古資料を、一括で重要文化財に指定するよう答申しました。指定の対象となったのは、町や県教育委員会、県埋蔵

文化財センターなどが平成15年までに行った発掘調査で出土した遺物から、主要なものとして絞り込まれた1262点(町の所有品)と、柳之御所遺跡堀内部地区から出土した主要な遺物942点(県の所有品)の合計2204点です。

柳之御所遺跡出土品は、絵画や文字の書かれた木製品が多いことや、輪宝や花瓶などの金属製品が見られることが特徴で、当時の建築様式や儀礼を具体的に知ることもできる貴重な遺物です。また宿遺跡や本町II遺跡など、平泉遺跡群の外部を構成する遺跡からの出土品も含まれています。

## 平泉再発見絵地図が完成しました!



完成した平泉再発見絵地図

3月13日に開かれた第5回をもって「マップづくり懇談会」は全日程を終えました。そして、検討を重ねてきた「平泉再発見絵地図 あなたにそっと伝えたい」とっておきの平泉」がついに完成しました!

この地図は「従来の観光マップに載っていないような平泉住民のとおきの場所を、観光客に伝える」という趣旨の下、「まちスポコン平泉」で募集したお薦めスポットを基に「マップづくり懇談会」での議論を経て作成されました。作成に当たっては多くの方にご協力いただきました。本当にありがとうございました。

再発見絵地図は、皆さんに見ていただくため今月号の広報と一緒に各家庭へ配布しました。ぜひご覧ください。また絵地図は、観光協会などにも設置する予定です。

問い合わせ先…観光商工課 ☎46-5572

## 4月から 児童手当が「子ども手当」に変わります

### 1 支給要件

- ▷「子ども」とは、15歳に達する日以後の最初の3月31日(中学校修了)までの間にある人です。
- ▷所得制限は設けません。
- ▷公務員については所属庁から支給されます。(児童手当と同様)

### 2 手当額

22年度の子ども手当の額は、子ども1人につき月額13,000円です。  
23年度については国において改めて検討されることとなります。

### 3 支払い

6月(4~5月)、10月(6~9月)、平成23年2月(10~1月)に前月分までを口座に振り込みます。  
※平成22年2、3月分の「児童手当」も6月に併せて支払います。

### 4 申請免除

施行日前日(平成22年3月31日)における児童手

当受給者は、新たに認定請求を行う必要がありません。

### 5 認定請求

- ①次の該当者は認定申請の手続きが必要です。
- ▷施行日において子ども手当の支給要件に該当する人(中学2、3年生の人)
  - ▷児童手当の全部または一部が支給停止となった人(支給停止)
  - ▷児童手当の支払いを一時差し止められている人(一時差し止め)
  - ▷児童手当の申請をしていない人(未申請)
- ②次の該当者は額改定認定請求の手続きが必要です。
- ▷施行日において中学生の子どもを養育し、子ども手当の額が増額する人
- 【申請書類】▷(額改定)認定請求書  
▷受給者の健康保険被保険者証  
▷受給者名義の預金通帳
- ③申請猶予期間  
平成22年9月30日まで。請求があった場合は、4月分から支給されます。
- ◎問い合わせ先…町民福祉課 ☎46-5562

# 学び合う 素晴らしさを知る

## 21年度「生涯学習市民のつどい」

町教育委員会が主催する21年度生涯学習市民のつどいが2月28日、平泉小学校で開かれました。約200人が参加。教育委員会表彰や生涯学習体験発表が行われたのに引き続き、エジプト考古学者でサイバー大学長の吉村作治さんによる講演会が開かれました。

### 教育委員会表彰

佐々木匠さん(平泉小6年)  
第25回日清カップ全国小学校陸上競技大会県大会の男子走り幅跳びで優勝。同全国大会に出場。  
鈴木陽子さん(富士大1年)  
東北学生卓球選手権大会シングルで第3位。全日本選手権に出場。  
平泉中女子ソフトテニス部  
県中学校新人大会ソフトテニス大会で準優勝。東北中学校インドアソフトテニス大会に出場。



平泉中女子ソフトテニス部の岩淵真寿美さん(2年、左)と須藤蘭さん(2年)

鈴木陽子さん

佐々木匠さん

### 生涯学習体験発表

生涯学習体験発表では、21年度教育振興運動モデル地区である第19区教育振興運動実践組織の畠山勝彦さん(同区)が、老人クラブとの交流や地元学講座の開催など、同組織が取り組んだ教育振興運動について報告しました。

### 生涯学習講演会



講演する吉村さん

生涯学習講演会では、エジプト考古学者でサイバー大学長の吉村作治さんが「エジプト発掘40年―夢を追い求めて」と題して講演しました。  
吉村さんは、40年以上かわつてきたエジプトでの発掘調査の成果や苦勞を紹介しながら「どこに住んだとしても、何歳になっても、学ぶ姿勢と夢を持ち続けることが大切」と訴えました。

## 水道の検針日程と納付書・お知らせ票が変わります

### ◎検針日程が変わります

毎月1日から6日までの間(一部地域を除きます)

### ◎納付書の色が変わります

【上水道】白地から青地に変更になります。

【簡易水道】白地から緑地に変更になります。

※いずれも、記載内容は現在お使いの納付書と同じ内容となります。

### ◎お知らせ票(検針票)が変わります

平成22年3月発行の「上下水道だより」をご覧ください。

### ◎問い合わせ先…建設水道課 ☎46-5569



下水道マスコットキャラクター「スイスイ」

## 町職員懲戒 審査委員に山田さん



山田一さん

町議会3月定例会で町職員懲戒審査委員会委員に山田一さん(14区)の選任が同意されました。任期は平成22年9月30日までです。

## 「住宅用太陽光発電システム」を設置しませんか

町では、住宅用太陽光発電システム導入促進費補助金を創設し、住宅に発電システムを設置した町民を対象とした補助金を4月から開始しました。これは国の補助制度に上乗せして、町も補助金を交付するものです。この機会に設置を検討してみたいかでしょうか。

### ◎対象者

国が実施する「住宅用太陽光発電導入支援対策費補助金」に応募し、国から同補助金の交付額確定通知書を受け取った町民のうち、町税の滞納などがない人

### ◎対象システム

次の①②のどちらにも該当するもの

①4月以降に町内に新たに設置されたもので、太陽電池の

最大出力が10キロワット未満のもの

②国が認めた補助対象システムで、設置費用が1キロワットあたり65万円以下(税別)のもの

### ◎補助額

太陽電池モジュールの公称最大出力1キロワットあたり2万円(上限10万円)

### ◎申請の流れ

発電システム工事終了後、国への実績報告書の提出を経て国補助金の交付額確定通知書を受け取ります。その後、町への申請手続きをしていただきます。

### ◎申請・問い合わせ先

町民福祉課 ☎46-5562

# 4月11日(日)は 一斉清掃の日

みんなで協力して公衆衛生の向上を図り、清潔で住みよい町にしましょう。

清掃場所…住宅周辺、道路、河川、公園など

※地区によって清掃場所や時間が異なります。詳細は各行政区や班の指示に従ってください。

### 清掃方法

▷「燃やすごみ」と「燃やせないごみ」に分別してください。

▶一斉清掃の模様。皆さんのおかげできれいな平泉が保たれています



▷「指定袋」に入れて「各地区の集積所」に集めてください。

▷一般家庭ごみと区別するため、指定袋にマジック等で「一斉」と記入するなど、一斉清掃ごみと分かるようにしてください。

回収…集められたごみは、指定業者が収集・運搬します。一般家庭ごみの収集日に合わせて回収しますので、その間、集積所にごみが残っている場合があります。

### お願い

▷側溝清掃等による「土」や「泥」については回収できませんので、各地区で処理してください。

▷家庭からのごみは、絶対出さないようにしてください。

問い合わせ先…町民福祉課 ☎46-5562

一平泉町・町内各行政区・平泉をきれいにする会

# 平泉町次世代育成支援 行動計画(後期計画)を策定

## 行動計画の趣旨

次世代育成支援対策推進法に基づき策定された行動計画は、17年度から5年間を前期計画として、町の子育て支援施策の方向性や目標を総合的に定め、計画に沿って施策を実施してきました。

後期計画では、前期計画の進捗よく評価を踏まえながら、必要な見直しを行った上で、22年度から26年度までの5年間の計画として策定するものです。

## 基本方針・基本施策

- ①地域における子育て支援サービスの充実
- ②放課後児童健全育成事業の充実
- ③子育て支援センター機能の充実
- ④シヨートステイ事業の検討
- ⑤社協など民間団体の子育て支援サービスとの連携など
- ⑥保育サービスの充実
- ⑦延長保育事業の充実
- ⑧幼稚園の3歳児保育の充実

- ⑨病児・病後児保育の検討など
- ⑩子育て支援のネットワークづくり
- ⑪子どもすこやかネットワーク会議の開催
- ⑫子育て支援センターによる情報発信の充実など
- ⑬児童の健全育成
- ⑭放課後子ども教室の充実
- ⑮子ども手当の支給など



子どもたちの声は地域の未来

## 2 母性と乳児・幼児等の健康の確保・増進

- ①子どもや母親の健康の確保
- ②妊産婦健康相談の実施
- ③乳児家庭全戸訪問の実施
- ④妊産婦・乳幼児及び母子家庭医療費助成制度の充実など
- ⑤食育の推進
- ⑥カルシウムアップ教室の開催
- ⑦子どもの生活習慣病予防教室の開催など
- ⑧思春期保健対策の充実
- ⑨喫煙・飲酒等に関する教育の充実など
- ⑩小児医療の充実
- ⑪かかりつけ医の推進
- ⑫小児救急医療体制の充実など

## 3 子どもの心身の健やかな成長に資する教育環境の整備

- ①次代の親の育成
- ②男女共同参画プランに基づく施策の推進など
- ③子どもの生きる力の育成に向け学校の教育環境の整備
- ④教育施設の整備充実
- ⑤地域教育協議会の設置など
- ⑥家庭や地域の教育力の向上
- ⑦家庭教育に関する学習機会の充実
- ⑧総合型地域スポーツクラブの育成

## 4 子育てを支援する生活環境の整備

- ①良好な居住環境の確保
- ②リフォーム制度等によるユニバーサルデザイン化の推進など
- ③安全な道路交通環境の整備
- ④通学路の整備促進と安全対策の確保など
- ⑤安心して外出できる環境の整備
- ⑥公共施設等のユニバーサルデザインの推進
- ⑦多機能トイレの設置促進など
- ⑧安全・安心まちづくりの推進等
- ⑨防犯灯の整備など

## 5 職業生活と家庭生活との両立の推進

- ①仕事と生活の調和の実現のための働き方の見直し
- ②労働局等関係機関との連携
- ③一般事業主行動計画に関する広報・啓発など

## 6 子どもの安全の確保

- ①子どもの交通安全を確保するための活動の推進
- ②学校・地域における交通安全教室の開催など
- ③子どもを犯罪等の被害から守るための活動の推進
- ④「子ども110番の家」など地域安全活動の推進
- ⑤スクールガードなど防犯ボランティアの支援など
- ⑥被害にあつた子どもの保護の推進
- ⑦スクールカウンセラー等相談体制の推進など

## 7 要保護児童への対応などきめ細かな取り組みの推進

- ①児童虐待防止対策の充実
- ②児童家庭相談の充実
- ③保育所・幼稚園など早期発見体制の充実など
- ④母子家庭等の自立支援の推進
- ⑤児童扶養手当制度の啓発
- ⑥父子家庭医療費助成制度の導入など
- ⑦障害児施策の充実
- ⑧障害児(者)福祉サービス等の充実
- ⑨発達支援相談の充実など

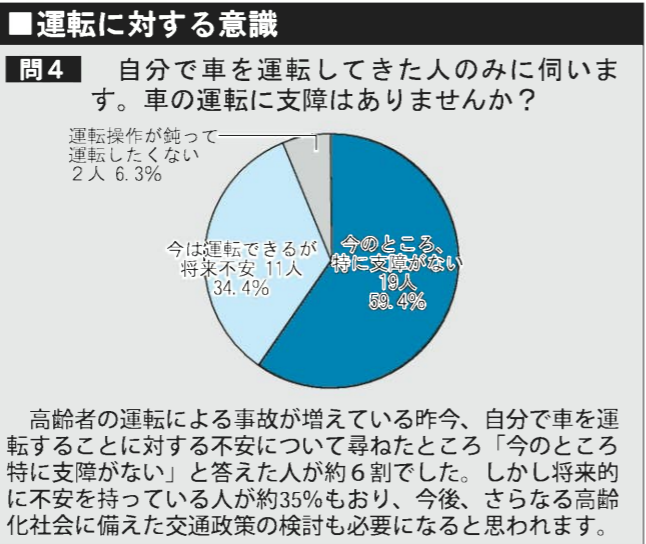
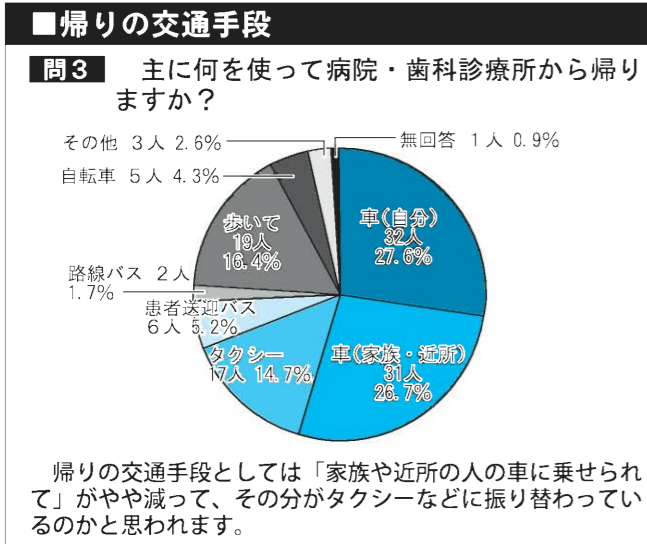
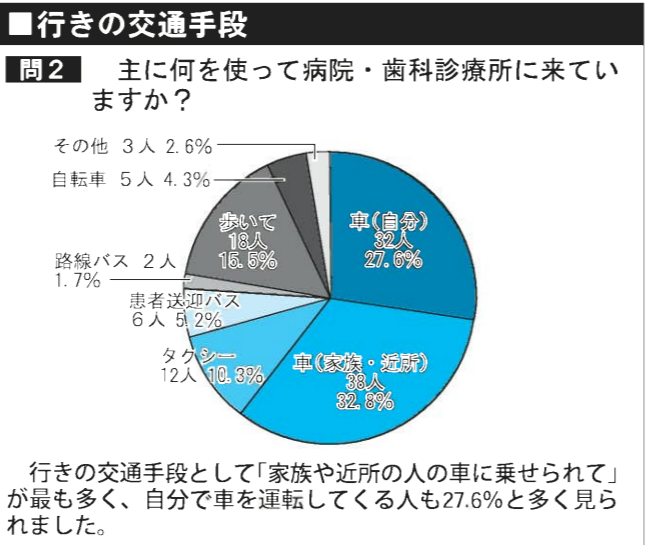
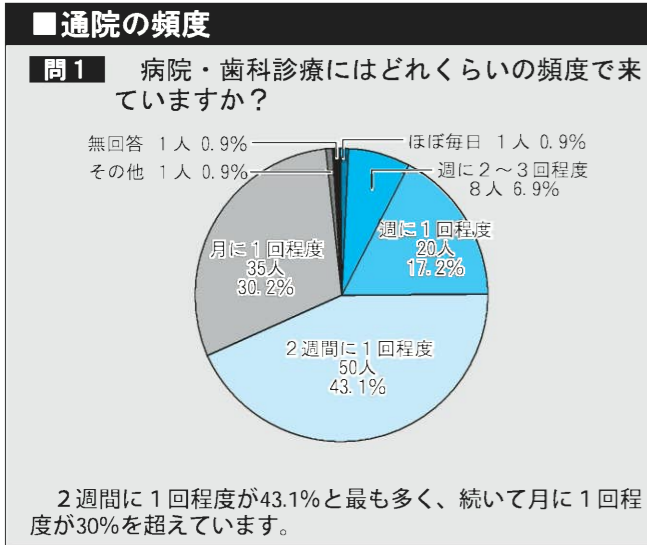
## ◎問い合わせ先

町民福祉課 ☎46-5562  
※後期計画の本文は、町ホームページに掲載しています。

# 通院状況についてアンケート調査を実施しました

町ではこのほど、主に高齢者を中心とした通院の実態を把握するため、ひらいずみ内科クリニックと歯科診療所からご協力を頂いてアンケート調査を実施しました。調査の結果については、今後将来に向けた交通政策を構築する際の参考とさせていただきます。ご協力ありがとうございました。

調査日…平成22年1月18日～29日  
配布枚数…130枚(回収枚数116枚、回収率89.2%)  
調査方法…ひらいずみ内科クリニック、歯科診療所の受付窓口で高齢者を中心に配布し、郵送やその場での手渡しなどで回収  
問い合わせ先…総務企画課 ☎46-5578



## ■属性(回答者の性別、年齢、お住まい)

◎性別				◎年齢									
男	女	無回答	総計	10代	20代	30代	40代	50代	60代	70代	80歳以上	無回答	総計
31人	82人	3人	116人	0人	0人	0人	0人	2人	14人	48人	50人	2人	116人

◎お住まいの行政区												
1区	2区	3区	4区	5区	6区	7区	8区	9区	10区	11区	12区	13区
3人	3人	5人	1人	5人	3人	3人	0人	4人	2人	15人	5人	17人
14区	15区	16区	17区	18区	19区	20区	21区	ほか	総計			
8人	9人	7人	9人	4人	6人	1人	4人	2人	116人			

# 平成22年度 職員体制

4月1日付けで町職員の人事異動を発令しました。新体制となった職員配置は次の通りです。

## ◎課長級の異動



総務企画課企画担当課長 千葉 喜一  
 税務課長 会計管理者兼任 出納室長兼務 高橋 誠



農林振興課長 農業委員会事務局局長併任 岩淵 毅志  
 観光商工課長 千葉多嘉男

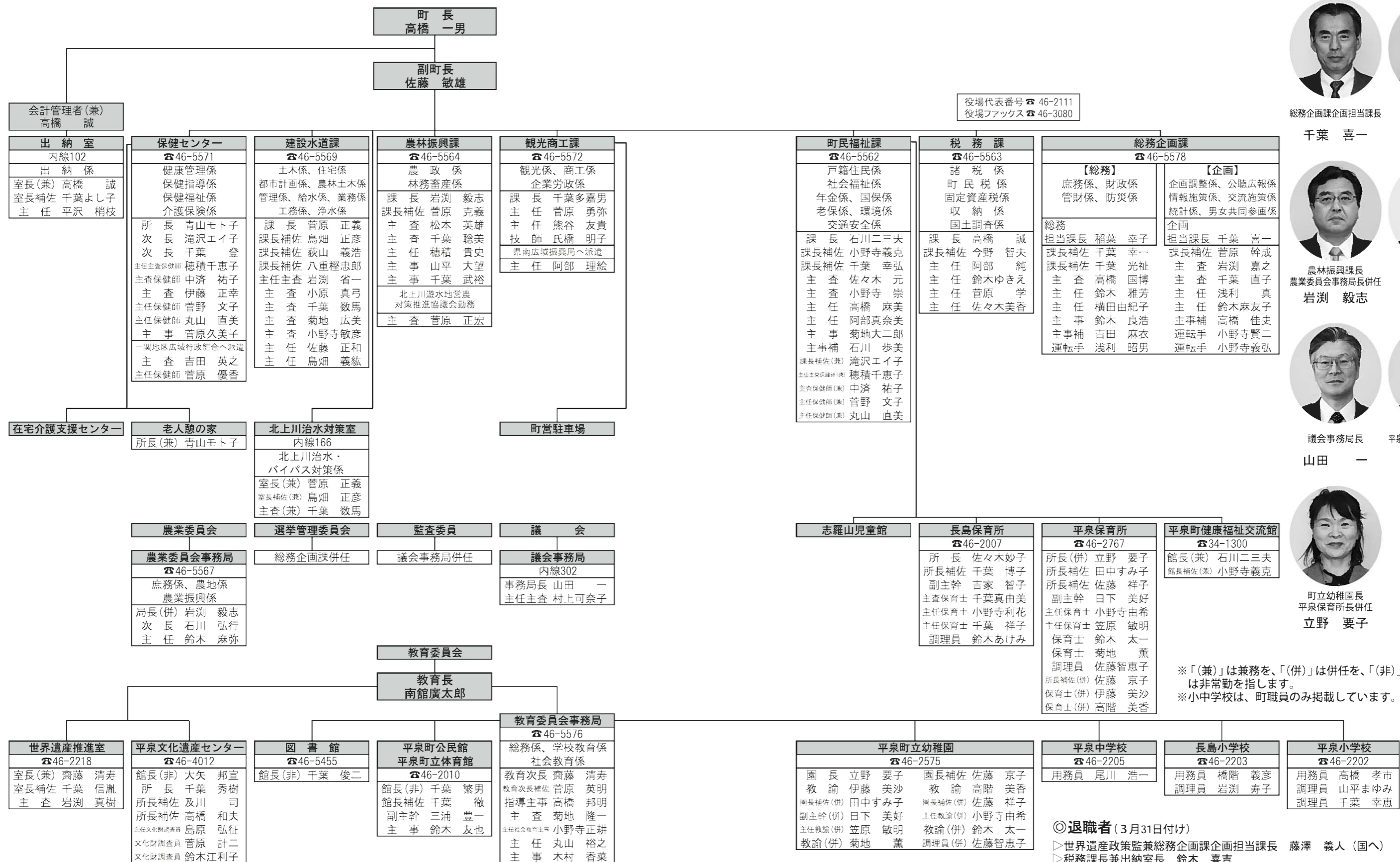


議会事務局 山田 一  
 平泉文化遺産センター所長 千葉 秀樹



町立幼稚園長 平泉保育所長併任 立野 要子

※「(兼)」は兼務を、「(併)」は併任を、「(非)」は非常勤を指します。  
 ※小中学校は、町職員のみ掲載しています。



## ◎退職者(3月31日付け)

- ▷世界遺産政策監兼総務企画課企画担当課長 藤澤 義人(国へ)
- ▷税務課長兼出納室長 鈴木 喜吉
- ▷町立幼稚園長兼平泉保育所長 鈴木 のり子
- ▷歯科診療所長・歯科医師 金沢 純一
- ▷農業委員会事務局次長 千葉 賢一
- ▷歯科診療所副主幹 小笠寺 耕治
- ▷保健センター主任保健師 伊藤 真紀子





### 登録に向け応援を 駐日大使の講演会

マルコ・ポーロの生誕地とされるクロアチアのドラゴ・シュタンブク駐日特命全権大使の講演会が3月14日、町民ら約200人が出席して平泉文化遺産センターで開かれました。

平泉国際交流協会の事業「もっと知りたいあの国第7章クロアチア」の一環。同協会の千葉敏明さん（5区）を同時通訳に、大使は母国の歴史や産業、文化などを紹介しながら『平泉の文化遺産』の価値が世界の人たちに理解してもらえるよう応援していきたい」と述べました。

昨年クロアチアを旅行した千葉和夫さん、勝子さん夫妻（13区）の報告会も行われました。

### まちづくりの工夫学ぶ 第11回世界遺産講演会

第11回世界遺産講演会、21年度町内遺跡発掘調査報告会が3月13日、ホテル武蔵坊で開かれました。

約230人が参加。世界遺産講演会では、平泉の文化遺産世界遺産登録推薦書作成委員会委員で日本イコモス国内委員会委員長の西村幸夫東京大教授が「平泉の歴史をいかした町づくり」と題して講演。国内の景観形成の先進事例を紹介しながら「まちづくりは住民の少しの工夫で可能」と訴えました。

引き続き開かれた町内遺跡発掘調査報告会では、平泉文化遺産センター職員が、21年度に実施した中尊寺跡、無量光院跡、柳之御所遺跡の調査結果について発表しました。



### 整備の最終案示す 中尊寺通り懇談会

町が国の21年度事業を活用して中尊寺通り（県道平泉停車場中尊寺線）で実施した「連歌方式の景観まちづくり 中尊寺通りまちなみ整備」の最終住民懇談会が3月2日に12区、3日に2区と13区、4日に11区を対象に開かれました。

町が1月に開いた懇談会の結果を踏まえ最終案を示し、事業対象地域の模型を用いて説明しました。町は寄せられた意見を基に同案を調整し、まちなみ整備の方向性をまとめた冊子を対象地域に配布します。



### 消防自動車新たに 町消防団第8分団

町消防団第8分団（佐々木正分団長）への新しい消防自動車（小型動力ポンプ積載車）の引き渡し式が2月24日、消防団員ら15人が出席して役場で行われました。

購入後29年が経過した従来のポンプ車を更新したもの。式で消防自動車の引き渡しを受けた加藤京副分団長は「操作技術の習得に努め、地域の安全確保に全力を尽くしたい」と決意を述べました。



### 登録にふさわしいまちへ 13区住民有志が刈り払い

13区住民有志5人が3月14日、字花立地内の国道4号とJR東北本線間にある耕作放棄地約15㍍で雑木や雑草の刈り払いを行いました。

今夏に予定されるイコモスの現地調査に向けた自主的な環境整備活動。千葉正吾さんは「将来は耕して菜種をまきたい」と話しています。



### 監督らがトークイベント 「風のかたち」平泉上映会

映画「風のかたち—小児がんと仲間たちの10年」の上映会が2月28日、町内2会場で開かれ、伊勢真一監督と映画にかかわった細谷亮太聖路加国際病院副院長との対談が平泉文化遺産センターで行われました。2人は映画の制作過程を紹介しながら「生きる本質を知ることが大切」と訴えました。



### 人形を使い応急手当て学ぶ 協力隊らが普通救命講習会

応急手当ての普及啓発を図る普通救命講習会が3月6日、町消防団、町婦人消防協力隊を対象に町消防コミュニティセンターで開かれました。

約30人が参加。一関西消防署平泉分署員の指導の下、訓練用の人形を使いながら気道の確保や人工呼吸、AEDの使用方法などを学びました。



### がん予防のあり方考える 女性の健康づくり講演会

町と町健康づくり推進協議会などが主催した「女性の健康づくり講演会」が3月7日、ホテル武蔵坊で開かれ、がん予防のあり方を考えました。「がんと向き合う」と題して講演したタレントの向井亜紀さんは、がんへの対処で「病気に打ち勝つイメージを強く持つことが大切」と訴えました。

# 健◎康 ホットライン

■問い合わせ先 保健センター TEL 46-5571  
e-mail:hoken@town.hiraizumi.iwate.jp



## 各種検診の予定表

健診名		対象者	実施期日
循環器系の健診	特定健診 (法定健診)	40～74歳の国民健康保険加入者 ※国保以外の方は、各医療保険者にご確認ください。	8月17～20日、 8月22～23日、 9月26日
	後期高齢者の 基本健診	75歳以上で後期高齢者医療被保険者証の交付を受けている方	
	ヤング基本健診	18～39歳	
肝炎ウイルス検診		40～70歳で未検査の方	8月3～7日、 11月14日
前立腺がん検診		50歳以上の男性	
胃がん検診		35歳以上	
腹部超音波検診		40歳以上	10月25～27日、 11月14日
大腸がん検診		40歳以上	
胸部の 検診	結核健診 (法定健診)	65歳以上	6月22～26日
	肺がん検診	40歳以上	
女性特有の 検診	子宮がん検診	昨年度検診を受けなかった20歳以上の女性	7月14～17日、 9月5日
	乳がん検診	昨年度検診を受けなかった40歳以上の女性	
	乳房超音波検診	30～39歳の女性	7月14～15日
	骨粗しょう症検診	20歳以上の女性	
成人歯科検診		40・50・60・65・70歳	6～3月
一日人間ドック		▷40歳以上の国保加入者 ▷国保以外の被扶養者で医療保険者から特定健診受診券が発行される方 ▷75歳以上で後期高齢者医療被保険者証の交付を受けている方	8月2～7日、 12月13～16日、 2月1～4日、 2月7日

## 検診を受けて健康的な生活を 22年度各種検診のお知らせ

町では、健康の保持増進を目的に各種検診を左表の通り実施します。検診は、病気の早期発見・早期治療につながるだけでなく、生活習慣病の予防のために自分自身の生活習慣を見

直す良い機会となりますので、ぜひ受診しましょう。後日、各地区の保健推進員さんが申込書を配布しますので、内容をよくご確認の上お申し込みください。

## 39人が表彰されました むし歯のない3歳児

平成21年4月～平成22年3月に行われた乳幼児健診で、合計39人の3歳児がむし歯が1本もなかったため表彰されました。これからも家庭で、地域で、むし歯予防に取り組んでいきましょう！



阿部 凧斗くん

「1日3回歯磨きをして、夜はお父さんが仕上げ磨きをしています」



小野寺幸輝くん

「お姉ちゃんたちのまねをして、歯磨きをきちんとしています」

## むし歯のない 3歳児

このコーナーでは、町の健康診査で「むし歯のない3歳児」として表彰されたお子さんを紹介します。付き添いの保護者の方には、むし歯ゼロへの取り組みを教えてもらいました。



### ☆遊びましょ！☆

子育て支援センターの活動が22年度から少し変わります。

#### ◎園舎・園庭開放

▼町子育て支援センター  
開放日：毎週月～金曜日  
時間：9時30分～14時30分  
対象：0歳から就学前の在宅児

#### ▼長島保育所

開放日：毎週水曜日  
時間：9時30分～11時  
対象：0歳から就学前の在宅児

#### ◎のびのびクラブ（登録制）

活動日：毎月第3火曜日  
時間：9時45分～11時30分  
場所：保健センターほか  
対象：1歳から就学前の在宅児  
参加費：材料費、おやつ代など  
(年会費はなし)

※年度途中の登録も可能です。

◎のびのび広場  
子育て支援センター主催「元気っ子」をテーマに歯磨き、体操などの活動を通して、親子の交流をします。  
活動日：毎月第1火曜日  
時間：10時～11時30分  
場所：保健センターほか  
対象：1歳から就学前の在宅児  
参加費：材料費・おやつ代など  
お便りは、スーパーマるしげ様、ジョイス様、歯科診療所様、JA様、町福祉活動センター様、町立図書館、町公民館にも置かせていただいています。どうぞご利用ください。  
ご不明な点は、子育て支援センターまでお気軽にご連絡ください。

### 4月の活動

▼園開放日（園庭・園舎）  
子育て支援センター  
毎週月～金曜日

▼長島保育所 毎週水曜日

▼のびのび広場 6日（火）

▼なかよしサロン 15日（木）

▼のびのびクラブ 20日（火）

▼ピヨピヨ広場 20日（火）

▼おはなし会 22日（木）

▼給食試食会 27日（火）

▼園開放日（園庭・園舎）  
子育て支援センター（平泉保育所内） ☎46-2767

## お知らせします

# 春の狂犬病予防注射

狂犬病予防注射は、毎年1回の接種が義務付けられています。

- 対象**…生後91日以上のすべての犬  
**料金**…3,100円（おつりのいらないようにお願いします。）  
◆注射時には、保健センターから送付されるハガキと料金を忘れずに持参してください。  
◆排泄物の処理ができるよう新聞紙などを持参してください。  
◆注射中に犬が逃げ出すことのないよう首輪などを点検しておいてください。  
◆訪問注射を希望する場合や期間中注射を受けることができない場合は、後日動物病院へ連絡の上、接種してください。

## 犬の登録も忘れずに！

保健センターでは、犬の登録を随時受け付けています。  
**対象**…生後91日以上の犬を所有する人  
**登録料**…3,000円  
**問い合わせ先**…保健センター ☎46-5571



	場所	時間
4月13日（火）	14区公民館	9：00～9：15
	長部地区交流センター	9：30～9：45
	小島神社鳥居付近	10：00～10：15
	20区コミュニティセンター	10：30～10：40
	旧小島小学校付近	10：55～11：10
4月14日（水）	長島体育館	11：25～11：55
	大佐公民館	9：00～9：15
	佐野公民館	9：30～9：40
	祇園公民館	9：50～10：00
	12区町浄水場付近	10：15～10：30
4月15日（木）	13区公民館	10：45～11：00
	2区公民館	11：15～11：30
	瀬原屯所付近	11：45～11：55
	3区雷神社付近	9：00～9：05
	戸内河内コミュニティセンター	9：20～9：25
4月15日（木）	小野寺誠吉様宅付近	9：40～9：45
	4区ふれあいセンター	10：00～10：10
	5区公民館	10：25～10：35
	6区河原橋付近	10：50～11：00
	7区公民館	11：15～11：25
保健センター	11：40～12：10	

## 接種はお早めに！ 麻しん風しん混合予防接種

国では10代から20代での麻しん（はしか）の流行を受け、平成20年4月から5年間、右表のお子さんを対象に麻しん風しん混合予防接種を行っています。

22年度の対象となるお子さんがいるご家庭には、4月中に予診票兼接種券を郵送しますので、お早めに医療機関で接種を済ませましょう。

**問い合わせ先**…保健センター ☎46-5571

予防接種名	予防接種の対象者	22年度の対象
麻しん風しん混合予防接種2期	小学校就学前1年間	平成16年4月2日～17年4月1日生まれの方
麻しん風しん混合予防接種3期	中学1年生に相当する年齢の方	平成9年4月2日～10年4月1日生まれの方
麻しん風しん混合予防接種4期	高校3年生に相当する年齢の方	平成4年4月2日～5年4月1日生まれの方

## 参加者募集！ 高齢者対象の茶話会「さくらの会」

65歳以上の高齢者を対象とした茶話会「さくらの会」を開催します。日中ひとりで過ごしている方など、語り合いの場に参加してみませんか？ なたでも参加できますので、ぜひご参加ください。

**期日**…右表参照 **時間**…10：00～12：00

**場所**…福祉活動センター（JA平泉支店隣）※送迎はありません。

**内容**…語り合い、軽体操、レクリエーションなど

**参加費**…1回100円（お茶代）

**持ち物**…体操をすることもありますので、上履きシューズをお持ちください。

**その他**…参加ご希望の方は、保健センターまでご連絡ください。

**申し込み・問い合わせ先**…保健センター ☎46-5571

回	期日	回	期日
1	22年4月2日（金）	7	10月1日（金）
2	5月7日（金）	8	11月5日（金）
3	6月4日（金）	9	12月3日（金）
4	7月2日（金）	10	23年1月14日（金）
5	8月6日（金）	11	2月4日（金）
6	9月3日（金）	12	3月4日（金）

### 長島小学校

**ありがとうございます！  
本年度もよろしくお願ひします**

去る3月19日「第33回卒業証書授与式」を実施いたしました。高橋町長様をはじめ、たくさんのご来賓の皆さまに見守られながら、感動のうちに19人の6年生が中学校へ巣立っていきましました。振り返ると、21年度も、春の藤原まつり、運動会、全校炊事遠足、吹奏楽祭、学習発表会、また、長島消防クラブの活動や地域

の行事への合奏団の参加など、たくさん思い出深い活動と日々の教育活動がありました。その都度、子どもたちの成長を見ることができました。どれをとっても、保護者の皆さまはもちろん、地域の皆さまに支えられ、見守られながら実施できた成果と感謝申し上げます。1年間大変ありがとうございました。

本年度は4月6日に始業式、7日に入学式を行う予定です。



中学校へ巣立った6年生

全校で106人。子どもたちの豊かな成長のために、教職員一丸となって、指導に励んでまいりますので、皆さまの変わらぬご支援・ご協力をよろしくお願ひいたします。

### 平泉小学校

**遊具も整い  
平成22年度スタート**

魅力たっぷり夢いっぱい  
1 思いやりの心  
2 鍛える心  
3 がまんの心

本校の教育総合ビジョンに掲げている3つの心は、ぐくみを目指して、新年度がスタートします。

4月6日に始業式、7日に入学式を行う予定です。本年度の児童数は307人の予定です。学級数は、



新たに整備された遊具で遊ぶ児童

前年度と同様13学級です。1月から3月にかけて、校庭の整備と新しい遊具の設置工事が実施され、鉄棒、雲てい、はんとろ棒が増え

ました。また先日、一関教育事務所長より、本校の健康増進への取り組みの功績に対して特別な表彰も受けました。

新環境とご褒美に感謝しつつ、児童はまた元気に体を鍛えることができると思っています。

児童にとつてのやすらぎと喜び、規律のある学校を目指して、教職員一丸となつて指導に励みますので、よろしくご協力とご支援をお願いいたします。

### 平泉中学校

#### 目標に向け新たな道へ

おかげさまで持ちまして卒業生91人が3月13日、新たな希望を胸に本校から旅立ちました。卒業生が、それぞれの道で精一杯努力していきけるよう、地域の皆さまからの温かい励ましをよろしくお願ひいたします。



卒業式終了後の3年生

#### 4月の予定

- ▽5日(月) 新任式・始業式
- ▽6日(火) 入学式
- ▽7日(水) 対面式
- ▽8日(木) 身体測定
- ▽9日(金) 自転車整備点検
- ▽13日(火)～15日(木) 1年交通安全教室
- ▽13日(火)～14日(水) 2年宿泊研修
- ▽13日(火)～14日(水) 田沢湖わらび座での
- ▽14日(水) 「ソーラン体験」など、自分を表現する学習を体験します。
- ▽14日(水) 1年平泉遠足
- ▽14日(水) 新しい仲間との遠足を通し、平泉への理解と団結力を深めます。
- ▽18日(日) 盛岡一周継走
- ▽20日(火)～23日(金) 家庭訪問
- ▽24日(土) 授業参観・PTA総会
- ▽26日(月) 授業参観・PTA総会
- ▽27日(火) 授業参観・PTA総会
- ▽27日(火) 運動会カラー結団式
- 午前授業
- (二関地方一斉研)

## 平泉中の千葉遼奈さん、 千葉夕美夏さんが出場！ 全日本中学生ソフトテニス大会



全国大会に出場する遼奈さん(左)と夕美夏さん

第21回都道府県対抗全日本中学生ソフトテニス大会に、本県代表として平泉中2年の千葉遼奈さんと千葉夕美夏さんが出場します。

同大会は、3月26日から28日まで三重県伊勢市で開催。各都道府県の推薦を受けた中学1、2年生が参加し、男女別の団体戦(3ペア対抗)と個人戦で日本一を競います。遼奈さんと夕

美夏さんは、県予選会で3位の成績を収め、県代表として全国大会への出場を決めました。

同校からの全国大会出場は今回が初めて。遼奈さんは「自分がやってきたことが認められてうれしい。大会では、結果にこだわらず自分のプレーを出し切りたい」。夕美夏さんは「県の代表として頑張りたい。元気にプレーし全国大会で得た経験をみんなに伝えていきたい」と決意を語ってくれました。

27日の個人戦、28日の団体戦に臨む2人の活躍が期待されます。

## 暗い時間も スポーツで 運動習慣を 平泉中校庭に 照明施設が完成



完成した平泉中校庭照明施設

町では昨年度、国の緊急経済対策事業を活用して平泉中校庭に照明施設を整備しました。

この照明施設は、暗い時間帯や仕事後に運動やスポーツを行ったという町民の皆さんの長年の要望や希望に基づいて設置されたもので

のです。

今月号では、今年4月から使用できるようになった同施設の使用方法についてご紹介します。

**1 使用方法は？**  
照明施設を使用するには、教育委員会あてに団体登録する必要があります。(団体登録しない場合は利用できません)

使用するときは、3日前までに使用許可申請書を提出し、その許可を受けてください。

**2 使用できる期間は？**  
年末年始を除いて年中休まず使用できます。(ただし、学校行事などがある場合は使用できません)

**3 使用時間は？**  
原則、平日は17時から21時まで、休日は9時から21時までです。

**4 使用料は？**  
1時間1000円で、教育委員会で照明施設用カードをご購入ください。なお使用料については、減免申請制度もあります。

**5 使い終わったら？**  
グラウンドやトイレの清掃を行い、使用日誌を記入してください。みんなルールを守りご使用ください。

#### 管理人を時間配置

長島体育館と  
町営テニスコート

4月から町立長島体育館と町営テニスコートに管理人を時間配置します。長島体育館では、長島地区の貸出所の役割も果たすことになりました。施設ごとの管理人の役割と管理人の配置時間は次の通りです。

#### 1 施設ごとの管理人の役割

◎長島体育館管理人

長島体育館、長島球場の管理と長島小学校、長島公民館のかぎの貸し出しを行います。

◎町営テニスコート管理人  
町営テニスコートの管理を行います。

#### 2 管理人の配置時間

▽平日 11時～21時  
▽休日 11時～21時

なお体育施設を利用するときは、戸締まりや後片付け、かぎの返却時間などルールを正しく守り、みんなが気持ちよく利用しましょう。

詳しくは教育委員会までお問い合わせください。

## 公民館

### 今月の受講生募集

#### 心豊かに和やかに

##### ガーデニング教室

季節の花苗を使った寄せ植え講習会や、風景に溶け込んだオープンガーデンを見学し、安らぎのある美しい庭造りを目指して学習します。

【第1回】全7回シリーズ

日時：4月25日（日） 13時～17時

回	期日	場所	内容
2	5月29日（土）	アピオ産業文化センター（滝沢村）	ガーデニングフェスティバル見学会
3	6月12日（土）	やくらいガーデン（宮城県加美町）	オープンガーデン見学会
4	7月3日（土）	平泉体育館	寄せ植え講習会
5	8月7日（土）	平泉体育館	花器製作（陶芸）
6	10月30日（土）	平泉体育館	寄せ植え講習会
7	1月28日（金）	夢メッセ宮城（宮城県仙台市）	とうほく蘭展

場所：花と泉の公園（一関市）  
内容：ペゴニアの寄せ植え講習会と花壇見学  
参加費：1000円（初回のみ）  
3000円（材料費）  
定員：先着25人  
※今後の開催予定は上表の通りです。

### 公民館あれこれ

#### ◎町公民館の利用

##### 1 公民館を使用するには？

使用する3日前までに、公民館使用許可申請書を提出します。申請書は町公民館、または町ホームページ内にあります。（ワード様式あり）

##### 2 使用時間は？

9時から17時までです。（それ以外に使用したい場合は公民館へお問い合わせください）

##### 3 どんな施設なの？

和室、学級室、調理実習室、IT室、陶芸室があります。

##### 4 設備は？

包丁・なべ・炊飯器などの調理道具、将棋盤・囲碁盤、茶道用具、ビデオ、パソコンなどを貸し出しています。気軽に申し出ください。

##### 5 使用料は？

和室、学級室、調理実習室を使用する場合、1時間当たり300円～500円がかかります。（使用料が免除

## 図書館

### 図書館利用案内

#### ◎開館日

火曜日～日曜日（祝日・館内整理日・年末年始・臨時閉館日除く）

#### ◎開館時間

9時～17時

◎1人に対する貸出冊数と貸出期間

▽図書資料（本・雑誌）は10冊まで2週間

▽図書資料（紙芝居）は5冊まで2週間

▽視聴覚資料（ビデオ・DVD）は1点2週間

#### ◎貸出期間の延長

図書資料は、1回に限り返却予定

### 4月の休館日

◎毎週月曜日  
◎29日（木）昭和の日  
◎30日（金）館内整理日

日から1週間延長可能。ただし、予約が入っている場合は延長不可。

#### ◎予約サービス

利用者が探している資料（本・DVD・ビデオ）が貸し出し中の場合、返却後予約者に貸し出します。

#### ◎リクエストサービス

利用者が探している図書が当館にない場合、他図書館から取り寄せたり購入したりして貸し出します。

◎コピーサービス（1枚10円）  
当館が所蔵している資料に限り、著作権法の範囲内でコピーします。

#### ◎レファレンスサービス

利用者の質問に対して、回答となる情報探しを手伝います。

### 今月のテーマ展示

#### 「新生活応援特集！」

※この春、新しい生活を始める方にお薦めの本を紹介。



『伸びる子どもの睡眠学』  
宮崎総一郎編著／恒社厚生閣

睡眠は、脳をつくり、脳を育て、脳を守ります。睡眠で健やかな発育を。



『弁当男子』  
自由国民社

お弁当を自分で作る男性が増えています。お弁当生活始めてみませんか？

### 2月の利用状況

- ▽入館者数 883人
- ▽図書資料貸出数 1298冊
- ▽視聴覚資料貸出数 124巻
- ▽リクエスト数 7件
- ▽レファレンス件数 0件

### 4月の行事予定

- ▽17日（土）おはなし会 10時～町立図書館／「かみふうせん」による読み聞かせ
- ▽23日（金）こども読書の日
- ▽23日（金）～5月12日（水）こども読書週間

### 図書寄贈者

ありがとうございます

千葉敦 子さん（中鈴峯）  
三澤 恵美子さん（志羅山）

### 本年度の主な事業

- ◎乳児・幼児・低学年児童対象  
▽おはなし会（毎月1回）  
▽ピヨピヨ広場支援（毎月1回）
- ◎児童・生徒対象  
▽図書館体験学習（5、2月予定）  
▽図書館体験学習（7月2回予定）  
▽感想文教室（7月2回予定）  
▽平泉中学校職場体験（9月予定）  
▽読書感想文募集（10月予定）
- ◎一般対象  
▽文に親しむ講座（9月予定）  
▽読書に関する感想文募集（10月予定）

### ◎今後の公民館講座予定

- ▽ガーデニング教室（4～1月）
- ▽星空観察会（5～10月）
- ▽東夷・東稲大学（5～2月）
- ▽歴史教室（5～1月）
- ▽やまとなでし講座（5～6月）
- ▽エンジョイフットサル教室（6～7月）
- ▽シニアパソコン教室（6～7月）
- ▽トレッキング教室（6～10月）
- ▽わんぱく塾（6～12月）
- ▽親子ふれあい教室（6～2月）
- ▽麵尽くし教室（5～7月）
- ▽パソコンキッズスクール（7月）
- ▽やさしいパソコン教室（7～8月）
- ▽WAGEMONO倶楽部（8～2月）
- ▽ランクアップ（ワード）パソコン教室（8～9月）
- ▽創作教室（9～11月）
- ▽フラダンス教室（9～11月）
- ▽チャレンジクッキング教室（9～3月）

※毎月このページで受講生を募集します。

講座名	内容	場所	参加
チャレンジクッキング教室	視察研修	宮城県松島町	19人
歴史教室	歴史講演	平泉文化遺産センター	62人
将棋教室	将棋教室	町公民館和室	11人
一関市将棋交流大会	将棋大会	山目公民館	7人

### 新着図書

▽『魔物が棲む町』佐藤雅美／講談社  
▽『Nのために』漆かなえ／東京創元社  
▽『空気が読まない』鎌田實／集英社  
▽『十津川警部長良川心中』西村京太郎／中央公論新社  
▽『ナナのたんぼカーニバル』あんびるやすこ／岩崎書店

### 『リンゴの絆』

木村秋則／主婦と生活社

友人に支えられながら育てた『奇跡のリンゴ』にまつわる感動秘話。



『せかいいちの名探偵』  
杉山亮／偕成社

タイのおなかに真珠を入れたのはだれ？  
なぜ解きを楽しみ、犯人を当てよう！

# みんなの広場

「みんなの広場」は、町民の皆さんのページです。掲載を希望される方は、はがきでご連絡ください。  
◆町の話…どなたでも、グループの紹介や内容、イベント情報など皆さんの身近な情報を、お待ちしております。  
◆町への要望…行政に対する意見や質問などを気軽に寄せてください。

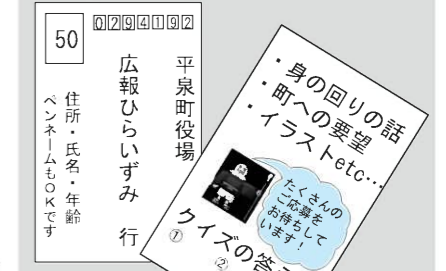
## 広報クイズ

500円の商品券が当たります

問題…①春の一斉清掃の日は4月何日？ ②4月24日に開園する予定なのは柳之御所何公園？ ③今月号のどこかにチョウチョさん↓が隠れています。そのページは何ページ？

応募方法…はがきに答え、住所、氏名、年齢を書いて応募してください。皆さんからのイラストや意見、情報なども随時募集しています。全問正解者の中から抽選で3人の方に、500円の平泉町共通商品券をプレゼントします。

締め切り…4月15日(当日消印有効)  
広報クイズの答えは、下図のように書いて送ってください



問い合わせ先  
総務企画課広報係  
☎46-5578(内線216)

先月号の答え…①3月3日 ②第35回 ③11ページ  
商品券当選者…13通で、12人が正解でした。次の3人に商品券を送ります。おめでとうございます！  
鈴木 ミホコさん (12区)  
千条 優花さん (8区)  
三浦 夢生さん (15区)

- ▲橋えり奈さん (11区)
- ▲千條優花さん (8区)
- ▲ペンネーム・雪ダルマ
- ▲岩淵ゆかさん (13区)
- ▲ペンネーム・お姫様☆
- ▲千葉弥歩希さん (11区)
- ▲ペンネーム・ちっぴー
- ▲千葉あんなさん (12区)
- ▲ペンネーム・リンゴちゃん
- ▲三浦夢生さん (15区)
- ▲ペンネーム・藤原散葉
- ▲畠山華苑さん (10区)

# 文芸

## 短歌

平泉短歌会 吉田 英子 先生選  
老ゆるほど母似と言はるわが顔を鏡に見つつ髪整へぬ  
五升枡かかへ豆撒く高見閑中尊寺本堂節分に湧く  
九十歳の母と枕を並べ寝る豆電球のあかりが優し

(五十音順)  
千葉 久子  
千葉 明伸  
寺崎 敏子

## 俳句

束稲吟社 佐々木邦世 先生選  
天 仲びるとも押し出さるとも名草の芽  
地 杉の秀の上の天空鳥帰る  
人 一枚をめくって二月終りかな

二区 神野 富江  
九区 岩淵 眞理子  
十八区 千葉 竹泉

## 皆さんの子育てを応援します！

# いちごクラブに参加してみませんか？

平泉町立幼稚園では、3歳児のお子さんをお持ちのご家庭を対象に、子育て支援の場「いちごクラブ」を開設します。このクラブでは、子育ての喜びや悩みを交流・共感したり、同年齢のお子さんや親子でいろいろな遊びを体験したり、園行事に参加して在園児と楽しく交流したりすることができます。ぜひご参加ください！

対象…町内に住所を有する3歳児の親子  
※保護者の方と一緒に参加になります。

時間…10:00～11:30

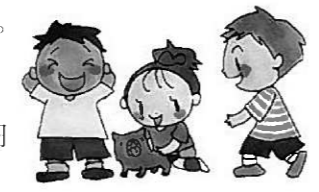
場所…平泉町立幼稚園

参加費…傷害保険料として年間1人当たり180円

申込受付期間…4月12日(月)～30日(金)

※定員になり次第締め切りますので、お早めにお申し込みください。(親子15組)

申し込み・問い合わせ先…平泉町立幼稚園 ☎46-2575



回	期 日
1	平成22年5月11日(火)
2	6月8日(火)
3	7月13日(火)
4	9月14日(火)
5	10月12日(火)
6	11月9日(火)
7	平成23年1月19日(水)
8	2月8日(火)

## 男女共同参画講演会

### 「健康で生き生きと過ごすために知っておきたい医学の豆知識」

陽光がまぶしい春です。新年度を元気にこぎ出すために、自作の楽しい漫画でおなじみの千田恵美医師が、ストレス社会を乗り切るノウハウをお話しくださいます。どなたでも参加できますので、ぜひご参加ください。

日時…5月1日(土) 19:00～20:30  
場所…平泉文化遺産センター  
講師…千田恵美医師 (北上市・千田クリニック)  
主催…平泉女性の会 共催…平泉町  
問い合わせ先…升沢 ☎46-3298

## 待ちに待ったひなまつり 町内幼稚園、保育所で祝う



平泉保育所・幼稚園が合同で開いたお茶会

2月26日に平泉保育所と平泉幼稚園、3月3日に長島保育所で、ひなまつりが開かれました。このうち平泉保育所と平泉幼稚園は、合同でひなまつりを祝いました。合わせて開かれたお茶会では「にが〜い」「おいしい!」という歓声とともに、かわいい礼儀作法が披露されました。

## お知らせ

### 戸籍の窓

(2/20～3/19届出分)

## ご寄付ありがとうございました

- 町へ
  - 《世界遺産推進基金》
  - 芳賀紀行さん(一関市)……………10,000円
  - 岩手県交通株式会社……………250,000円
  - サンクス一関相去店……………20,000円
- 町社会福祉協議会へ
  - 千田 栄さん(境田)……………30,000円

## 4事業の窓口が保健センターに移ります

県からの権限移譲により、これまで保健所にあった下記事業の手続き窓口が、4月1日から保健センターに移ります。

- ▷未熟児養育医療
- ▷育成医療
- ▷小児慢性特定疾患治療事業
- ▷特定疾患治療研究事業

問い合わせ先…保健センター ☎46-5571

## 第12回岩手県障がい者スポーツ大会

期日…6月5日(土)小雨決行

場所…雫石町宮陸上競技場ほか

対象…身体障害者、療育、精神保健福祉の各手帳を所持し、競技(陸上、卓球、水泳等)への出場を希望する方。

申込期限…4月16日(金)

※保健センター窓口で専用の申込用紙があります。

申し込み・問い合わせ先…保健センター ☎46-5571

### ダイヤルイン(各部署へ直通です)

- ◆町民福祉課☎46-5562
- ◆税務課☎46-5563
- ◆教育委員会☎46-5576
- ◆農業委員会☎46-5567
- ◆建設水道課☎46-5569
- ◆平泉保育所☎46-2767
- ◆保健センター☎46-5571
- ◆農林振興課☎46-5564
- ◆長島保育所☎46-2007
- ◆総務企画課☎46-5578
- ◆観光商工課☎46-5572
- ◆平泉町立幼稚園☎46-2575

## 4月の当番医

日程	内科	外科
4/4(日)	桂島医院 ☎21-8883	西城医院(舞川) ☎28-2393
4/11(日)	昭和病院 ☎23-2020	一関病院 ☎23-2050
4/18(日)	一関中央クリニック ☎21-1222	笠原耳鼻咽喉科医院 ☎23-4916
4/25(日)	木村消化器内科 ☎21-1311	岡崎整形外科 ☎23-7000
4/29(木)	ひらいずみ内科クリニック ☎34-1133	かねた整形外科医院 ☎33-1110

診療時間…9:00～17:00

※当番医は変更になる場合があります。あらかじめ当番医、または一関西消防署(☎25-0119)に確認してください。

## 4月の小児・成人夜間救急当番医

日程	医療機関	日程	医療機関
1日(木)	佐藤胃腸科内科医院 ☎23-9678	16日(金)	及川内科胃腸科クリニック ☎31-3131
2日(金)	菅原内科循環器科医院(花泉町) ☎82-5528	19日(月)	小野寺内科循環器科 ☎23-5600
5日(月)	誠信堂医院小児科(花泉町) ☎82-3434	20日(火)	かとうこどもクリニック ☎33-2211
6日(火)	寺崎内科胃腸科医院 ☎23-6211	21日(水)	木村消化器内科 ☎21-1311
7日(水)	氷室内科医院 ☎23-3185	22日(木)	桂島医院 ☎21-8883
8日(木)	中野内科循環器科クリニック ☎33-2311	23日(金)	西城医院(舞川) ☎28-2393
9日(金)	ひらいずみ内科クリニック ☎34-1133	26日(月)	ざとう小児科医院 ☎23-4020
12日(月)	袋医院(花泉町) ☎82-3316	27日(火)	佐藤胃腸科内科医院 ☎23-9678
13日(火)	一関中央クリニック ☎21-1222	28日(水)	菅原内科循環器科医院(花泉町) ☎82-5528
14日(水)	阿部内科クリニック ☎23-2918	30日(金)	誠信堂医院小児科(花泉町) ☎82-3434
15日(木)	いとう脳神経内科 ☎21-8200	—	—

診療時間…18:00～20:00

※当番医は変更になる場合があります。あらかじめ当番医、または一関西消防署(☎25-0119)に確認してください。

## 4月の労働者の健康相談日

岩手県一関地域産業保健センターでは、50人未満の小規模事業所で働く事業主や労働者を対象に、産業医が無料で検診結果事後指導や労働者の心と体の相談などに応じています。

日程	時間	相談場所
8日(木)	13:00～15:00	一関市医師会
15日(木)	13:00～15:00	(一関市大手町3-40岩手日報ビル5階)
22日(木)	13:00～15:00	※電話・ファクスでも相談に応じています。

問い合わせ先…岩手県一関地域産業保健センター

☎23-5110、FAX23-9955

## 無料法律相談

4月の日程	担当弁護士	予約開始	5月の日程	担当弁護士	予約開始
4/1(木)	千田功平		5/6(木)	千田功平	
4/8(木)	佐藤一博	3/26(金)	5/13(木)	佐藤一博	4/30(金)
4/15(木)	小原恒之		5/20(木)	小原恒之	
4/22(木)	山正敏		5/27(木)	山正敏	

時間…10:00～15:00 場所…一関市役所本庁

予約・問い合わせ先…一関市役所生活環境課 ☎21-2111

- ◆平泉小学校☎46-2202
- ◆長島小学校☎46-2203
- ◆平泉中学校☎46-2205
- ◆世界遺産推進室☎46-2218
- ◆悠久の湯平泉温泉☎34-1300
- ◆平泉町立図書館☎46-5455
- ◆平泉町公民館☎46-2010
- ◆平泉文化遺産センター☎46-4012
- ◆柳之御所資料館☎34-1001
- ◆役場(代表)☎46-2111

## 岩手県収入証紙を取り扱っています

町では、岩手県から売りさばきの指定を受け、県収入証紙を取り扱っています。

証紙の種類は10円、50円、100円、200円、300円、500円、700円、1,000円、3,000円、5,000円、10,000円です。

町へは、取り扱い額に応じて手数料が交付されますので、免許証の更新などで証紙が必要な場合は、町出納室にてご購入いただけますようご協力をお願いします。

問い合わせ先…出納室 ☎46-2111(内線102)

## 育英資金の貸し付けを行っています

出願資格…町内に住所を有する方の子弟で、高等学校、国立高等専門学校、大学およびこれに準ずる各種学校に在学し、経済的な理由により修学が困難な方

受付期間…4月12日(月)～5月10日(月)

提出書類…▷育英資金貸付願書(現在の学部・学科を志望した理由、将来の目標などについての作文を添付)▷住民票(願出人と保護者分)▷在学証明書▷所得証明書(家族の所得証明書か源泉徴収票の写し)

貸付金…①高校=月額10,000円以内  
②高専=月額17,000円以内  
③大学=月額39,000円以内

貸付期間…平成22年4月から

貸付決定…選考委員が選考した方の中から町長が決定します。

申し込み・問い合わせ先…教育委員会 ☎46-5576

## 22年度 県の発掘調査作業員を募集

勤務場所…柳之御所遺跡発掘調査現場、平泉遺跡群調査事務所(町内)

採用職種…日々雇用職員(5月6日から15日間程度任用。ただし9月ごろまで延長することがあります)

採用人数…20人(主に野外調査)

条件…昭和15年以降に生まれた方で、自宅から通勤できる方(男女を問いません)

勤務時間…8:30～17:15(土・日曜日、祝日は原則休み)

勤務条件…県の「臨時的任用職員人事取扱要領」に準じます。なお賃金は1日当たり5,720円となります。

申し込み…所定の履歴書等(平泉遺跡群調査事務所にあります)に記入の上、4月14日(水)までに平泉遺跡群調査事務所に持参してください。

申し込み・問い合わせ先…平泉遺跡群調査事務所 ☎46-2820

## 町営駐車場アルバイト募集

ゴールデンウィーク期間の町営駐車場警備のアルバイトを募集します。

雇用期間…5月1日(土)～5日(水)

※勤務予定日は後日連絡します。

勤務時間…8:30～17:15

勤務場所…中尊寺第1・第2駐車場、毛越寺駐車場のいずれか

募集人数…若干名(先着順)

賃金…1日5,120円

申し込み・問い合わせ先…観光商工課 ☎46-5572

## 日本赤十字社救済金の募集

チリ大地震に対する救済金を受け付けています。救済金は直接郵便振替で送金願います。なお、受付期間中は振替手数料が無料となります。

募集期間…4月30日(金)まで

郵便振替…【口座番号】00110-2-5606

【口座名義】日本赤十字社

【通信欄】「チリ大地震」と明記。受領書希望の方は「受領書希望」と併記のこと。

税制上の取り扱い…同救済金は所得税法、法人税法に基づく寄付金に該当します。

問い合わせ先…町民福祉課 ☎46-5562

## 達谷窟毘沙門堂の御本尊を御開帳

達谷窟毘沙門堂の御本尊を御開帳します。33年に一度の行事です。ぜひご拝観ください。

日時…4月17日(土) 8:00～17:00

4月18日(日) 8:00～16:30

入山料…大人1,000円(御札代)

高校生(200円)子ども(100円)は、通常通りの拝観料とします。

※御開帳期間は、町民優待券のご利用はできませんのでご注意ください。

問い合わせ先…達谷窟毘沙門堂 別當達谷西光寺 ☎46-4931

## くらしとお金の安心相談会

多重債務などの消費者問題を抱えている方を対象に、無料の専門家相談会を開きます。秘密、個人情報厳守されます。ご希望の方は、事前に観光商工課にご予約ください。(相談には、県消費者信用生活協同組合の専門担当者が当たります)

日時…4月15日(木) 10:00～13:00

場所…役場3階委員会室2

事前予約・問い合わせ先…観光商工課 ☎46-5572

## いわて就職面接会

日時…4月14日(水) 13:00～17:00(受け付け12:00～)

場所…岩手産業文化センターアピオ(滝沢村)

対象…平成23年3月卒業予定の大学院、大学、短大、高専、専門・専修学校の学生、既卒者、一般求職者

内容…参加企業(県内に事業所・就業場所を有する企業約100社)との個別面談、ハローワークによる職業相談など

問い合わせ先…おふるさといわて定住財団 ☎019-653-8976

# 4月

日 曜	主な行事	時 間	場 所
1 木			
2 金	さくらの会	10:00~12:00	福祉活動センター
3 土	長島保育所入所式	10:00~11:00	長島保育所
4 日			
5 月	平泉中学校 1学期始業式	10:00~10:30	平泉中学校
6 火	平泉小学校 1学期始業式	8:45~9:10	平泉小学校
	長島小学校 1学期始業式	8:40~9:25	長島小学校
	平泉中学校入学式	10:00~	平泉中学校
	のびのび広場 元気!! はつらつ教室 悠久の湯平泉温泉休館日	10:00~11:30 10:00~13:00	保健センター 福祉活動センター
7 水	平泉小学校入学式	10:00~	平泉小学校
	長島小学校入学式	10:00~	長島小学校
	平泉幼稚園 1学期始業式	10:00~10:30	平泉幼稚園
	社協ふくし相談	10:00~12:00	延年荘
8 木	平泉保育所入所式	10:00~11:00	平泉保育所
	平泉幼稚園入園式	10:00~11:00	平泉幼稚園
	元気!! はつらつ教室	10:00~13:00	福祉活動センター
9 金	保健推進員会議	13:30~15:30	保健センター
10 土			
11 日	春の一斉清掃の日		
12 月			
13 火			
14 水	社協ふくし相談	10:00~12:00	延年荘
15 木	社協障害者相談	10:00~12:00	延年荘
	乳幼児健診	12:50~13:00	保健センター
16 金			
17 土			
18 日			
19 月			
20 火	のびのびクラブ	9:30~11:30	保健センター
	ビヨビヨ広場・ビヨビヨ相談	10:00~11:30	保健センター
	ふれあい会	10:00~12:00	保健センター
	社協法律相談(要予約) 悠久の湯平泉温泉休館日	10:00~12:00	延年荘
21 水	社協ふくし相談	10:00~12:00	延年荘
22 木	ポリオ予防接種	13:00~13:30	保健センター
23 金			
24 土	柳之御所史跡公園開園	9:00~	柳之御所史跡公園

25 日	ガーデニング教室	13:30~17:00	花と泉の公園
26 月	ニギニギ広場	10:00~11:00	保健センター
	元気!! はつらつ教室	10:00~13:00	福祉活動センター
27 火	町食改協定例会	9:30~12:30	保健センター
28 水	社協成年後見相談	10:00~12:00	延年荘
29 木	西行祭短歌大会	9:00~	中尊寺
30 金	元気!! はつらつ教室	10:00~13:00	福祉活動センター

## 5月

1 土	春の藤原まつり(～5日)		
2 日			
3 月			
4 火			
5 水			

## 人口の動き 3月1日現在

男	4,150 (－12人)	転入	8 (2月中)
女	4,446 (－6人)	転出	10 (2月中)
人口	8,596 (－18人)	出生	3 (2月中)
世帯	2,611 (－4世帯)	死亡	19 (2月中)

※ ( ) 内は前月からの増減

## 町 税 納期限

◎固定資産税(第1期)  
◎軽自動車税  
納期限…4月30日(金)

◎編集後記▽私事、8年間担当してきた広報係を4月の人事異動で離れることとなりました。当初はカメラへのフィルムの入れ方も知らないありさまで、右往左往、暗中模索しながら、1号をやつとの思いで発行していた記憶があります。そんな担当者がこれまでに、心から来しみなから広報誌を作ったのは、取材にご協力いただいた皆さん、記事や情報をご提供いただいた皆さんの温かいご支援のおかげです。8年間、本当にありがとうございました!▽後任が取材でおじやましたときは、ご協力のほどよろしくお願ひします!(穂)

## 毎週月曜日に19時まで 窓口の業務を延長しています

町役場では、町民の皆さんへのサービス向上を目的として毎週月曜日に、各種証明書発行窓口の業務を19時まで延長しています。

平日の17時15分までに役場に來られない方は、このサービスをご利用ください。

なお申請に必要な書類や印鑑など、詳しい内容については、各担当課へお問い合わせください。

時間延長窓口	業務の内容	問い合わせ先
町民福祉課	▷住民票の交付 ▷戸籍謄本・抄本の交付 ▷印鑑登録、印鑑登録証明の交付	町民福祉課 ☎46-5562
税務課	▷所得、課税、扶養、資産、納税の各証明書の交付 ▷町税等の納付	税務課 ☎46-5563

## 役場の機構が変わりました

平成22年4月1日付で下記の通り役場の機構が変わりました。

変更前	変更後	設置場所	電話番号
農林商工観光課(廃止)	農林振興課(新設)	役場庁舎1階	☎46-5564
	観光商工課(新設)	役場庁舎1階	☎46-5572

## 4月1日から町立小中学校職員の勤務時間が7時間45分となります。