

# ひろしまずみ

広報

やすらぎと文化をおりなす  
千年のまちづくり

HIRAZUMI  
Public Relations Magazine

岩手県平泉町 | 平成26年4月号 | No.682

## 東北の復興を願う

ヨーロッパと被災3県を結ぶ3,11追悼式が3月11日、中尊寺本堂で行われ、平泉小と長島小の児童がイギリスやスペインなどインターネット中継で結ばれた世界各地の人と同時に合唱し、1日も早い東北の復興を願いました。

4月号 ● CONTENTS

- 2 平成26年度施政方針
- 8 26年度予算のあらまし
- 10 放射線状況
- 16 お知らせ

2014

4

NO. 682



# 平成26年度施政方針 まちの将来像の実現目指し

## はじめに

平成26年第1回平泉町議会定例会の開催にあたりまして、平成26年度の町政運営の基本方針及び主要な施策について、所信の一端を申し上げます。

我が国経済は、平成24年に発足した第2次安倍内閣が掲げた経済政策いわゆるアベノミクスの効果により、長年続いたデフレ経済を脱却しつつあり、緩やかではあります。景気回復の兆しが見えはじめております。

また平成25年を振り返りますと、富士山の世界文化遺産の登録や平成32年東京オリンピック・パラリンピックの開催決定に日本中が沸き返るなど、今後の日本経済にとって明るい話題が続き、更なる景気回復の期待が高まりました。

から予定されている消費税率の引き上げによる景気への影響のほか、TPP交渉に伴う農政改革、安全保障や近隣諸国との外交問題など、国内外に多くの課題を抱えたままであります。

また継続的な課題として、未だ道半ばの東日本大震災の復興、人口減少、少子高齢社会を背景とした医療、介護、年金といった持続可能な社会保障制度の確立など、極めて重要な課題解決も急務となっております。

安倍内閣には、ぜひこれらの課題に立ち向かい、真の景気回復、安定的な経済成長を軌道に乗せ、誰もが安心して暮らせる活力ある日本を構築すべく、早期に具体的な成果を上げられることを期待するところであります。

得の向上へとつなげ、地域の景気、経済の活性化が図られる取り組みを積極的に行っていたべくよう、国に強く働きかけてまいります。

本町の平成26年度の予算編成につきましては、一般会計予算、特別会計予算、企業会計予算の総額は、63億5千万円余、前年度比5・3割増となっております。このうち一般会計予算においては、対前年比4・9割増の42億4千万円となりました。

歳入面では、町民税や町たばこ税など町税の増や臨時給付金事業等に伴う国庫支出金の増、震災復興分を含めた特別交付税の増が見込まれますが、再生可能エネルギー事業終了等に伴う県支出金の減や自動車取得税交付金が減となる見込みであり、地方債の発行に加え、財政調整基金及びその他の主要基金を一部取り崩して必要な財源を確保

したところであります。

歳出面では、黄金沢土取跡地の活用事業や町道整備事業において新規2路線、継続6路線を実施するなど投資的経費が増加となる一方、義務的経費は人件費、公債費がそれぞれ減額となり、介護給付費など扶助費が増加するものの全体では減額となりました。また、消費税率改正等で物件費が増加する中、地域の暮らしや生活支援に重点を置き予算配分を行いました。

特別会計では、簡易水道事業特別会計において、舞川地区配水管布設工事を引き続き実施しますが、事業規模が縮小されたことから対前年比28・3割減の1億9千万円余、水道事業会計においては、県道平泉停車場中尊寺線改良工事に伴う配水管布設工事に伴い4条予算で前年度比62・1割増の1億5千万円余といたしました。

刻々と変わる社会情勢に柔軟に対応しながら、限られた予算ではあります。まちの将来像「やすらぎと文化をおりなす千年のまちづくり」の実現に向け、新平泉町総合計画前期基本計画に基づき、事業の重点化を図り予算編成に配慮したところであります。



以下、平成26年度の重点施策及び主要施策について申し述べます。

## 緊急施策課題

はじめに、本町が直面している課題として、原子力災害による放射線対策について申し述べます。

本町では除染実施計画に基づき、これまで学校等の公共施設や一般宅地について除染措置を実施してきたことから、町内の放射線量は自然減衰も含めて全般的に低下傾向にあります。

平成25年度、所有者や地域の協力により一般住宅の軒下などの局所的に放射線量が高い箇所（ホットスポット）を中心に除染を実施してきたところですが、平成26年度も引き続きホットスポットの把握に努め、放射線量が高い場合には必要な低減化対策を図ってまいります。

牧草などの農林系副産物の処理につきましては、一関地区広域行政組合と連携を図りながら焼却処理の促進に努めてまいります。

道路側溝土砂の処分につきましては、除去土壌の処理基準を

国に要望するとともに、側溝機能の確保を図りながら、地域での具体的な処理方法を検討してまいります。

東京電力への損害賠償につきましては、農林業、観光業等の民間賠償について説明会や個別相談により賠償の促進を図ってきたところ、賠償請求の進展が見られており、また、自治体賠償につきましては、原子力損害賠償紛争解決センターへの和解仲介申立を踏まえて、県と連携しながら和解合意等に向けて対応してまいります。

町内産の農作物等につきましては、引き続き放射性物質の検査を継続し農作物等の安全に係る情報を提供することにより、農林業者の経営継続を支援し、消費者の安全・安心の確保と風評被害の防止に努めてまいります。

学校給食食材および提供した給食においても放射能測定を継続して実施し、安全・安心な給食の提供に努めてまいります。

放射線の健康影響に関しましては、県および町で実施している放射線内部被ばく健康影響調査の継続調査結果において「放射線セシウムによる健康影響は極めて小さいと考えられる」という評価結果が出されました

が、引き続き国、県、関係機関との連携を図りながら適切な対応に努めてまいります。

次に、災害復旧工事について申し述べます。

平成25年は、今までに経験したことのない豪雨に見舞われ、多くの災害が発生しました。この集中豪雨の際に大きな被害を受けた町道大沢線、町道高見線の災害復旧工事について、早期復興に努めて参ります。また、緊急防災デジタル車載無線機を購入し、防災力アップにつなげてまいります。

## 重点施策

次に、本計画に掲げる「3つの戦略と1つのプロジェクト」に係る平成26年度の重点施策について申し述べます。

### 戦略1 町民と行政が共に 協働のまちづくり体制の 確立

戦略1は、町民と行政が共につくる協働のまちづくり体制の確立についてであります。

地域力を高めるためには、住

民自らが地域のことを考え、主体的に行動し、行政も地域とともに努力すべきであると考えております。そのような意味からも、協働のまちづくりの体制整備につきましては、町民と行政がそれぞれの役割と責任を分担しながら、ともにつくる協働のまちづくりに向けての行動計画を平成24年度に策定いたしました。平成26年度は住民と行政の協働に向けた事業として、既存団体の世代間交流を促進させる取り組みを実践してまいります。

また、多くの住民が意見等をまちづくりに反映し主体的にまちづくりに参加できるよう、住民との直接対話によるまちづくり地域懇談会を引き続き実施し、住民と行政の意思疎通に努めてまいります。

さらに平成25年度創設しましたまちづくり交付金によって、まちづくりの重要な担い手となる町民団体やボランティア団体等の自主的な活動に対して、支援を図っていくとともに既存NPO法人については、町として連携を模索していきたいと考えております。

男女共同参画の推進につきましては、「平泉町男女共同参画プラン」に基づき、男女が共に輝く豊かな社会の実現を目指して、

男女共に幅広く浸透する意識啓発など各種講座の開催、相談事業、活動団体の支援などの事業を展開してまいります。

地域コミュニティの重要な役割を担っている行政区に対しましては、引き続き行政区総合補助金を活用しながら、自主的・主体的に取り組む地域活動を支援してまいります。

### 戦略2 やすらぎと文化のまちづくりの 推進とその特色を活か した交流のまちづくり

戦略2は、やすらぎと文化のまちづくりの推進とその特色を活かした交流のまちづくりについてであります。

平成25年、一関市との間に定住自立圏形成協定を締結いたしました。この協定によって形成された定住自立圏の将来像を実現するため、生活機能、結びつきやネットワーク、圏域マネジメント能力、それぞれの強化に努めてまいります。

地域社会における支え合いの精神の希薄化や家庭内での介護能力、扶養能力の低下が指摘されている中で、町民が住み慣れた地域で共に支え合いながら生きることができるよう、地域福

社推進のための基本指針となる地域福祉計画の整備を進め、町民と行政が一体となった地域福祉体制づくりに努めてまいります。また、消費税率の引上げに伴う、低所得者への給付措置（臨時福祉給付金・子育て世帯臨時特例給付金）の迅速な事務処理に努めてまいります。

子育て支援につきましては、子ども・子育て関連法に基づき、平成27年度からの子ども・子育て支援新制度に対応するため「子ども・子育て支援事業計画」を策定し、子どもを安心して生み育てることが出来る環境づくりの施策を推進してまいります。体育施設の整備充実につきましては、既存の社会体育施設の充実を図るとともに、スポーツ振興・健康づくりの拠点としての町立体育館の建設に向け、他事業との調整を図ってまいります。

地域農業の振興につきましては、地域農業マスタープランを基本として、農業後継者や新規就農者の育成・確保をはじめ中心経営体への農地集積など地域農業を支援し、さらに水田農業の経営所得安定対策の見直し等に伴う円滑な移行推進と、農産物などの地域資源を活用・連携させた6次産業化の支援や、農業体験型グリーン・ツーリズム

の育成につきましては、わくわく平泉学スクールや「平泉学」の充実と併せ、ときめき世界遺産塾の開催や青少年のリーダー育成を目的とした「ジュニア平泉文化歴訪団」を山形県酒田市に派遣するなど、多様な学習機会の提供により「ふるさと平泉」を愛する心を育んでまいります。世界遺産の拡張登録につきましては、国・県及び一関・奥州両市と連携し調査研究を進め、史跡柳之御所遺跡と史跡達谷窟の登録を目指してまいります。



▶昨年福島県国見町などを訪れたジュニア文化歴訪団

による交流を推進してまいります。

商工業の振興につきましては、平泉商工会等、関係機関と連携した支援体制の整備により、地域に密着した魅力ある商店づくりを推進し、本町の特徴である観光や農林業と連携した特産品の開発・販売等を促進します。

「道の駅」につきましては、平成28年度の開業を目指し、国とともに実施設計等を行い、引き続き管理運営団体の育成、農業団体等の支援を進めてまいります。また、黄金沢土取場跡地の活用とともに、世界遺産の町「平泉」にふさわしい環境や人による再生可能エネルギーの普及を図るため、太陽光発電事業の立地を促進してまいります。

ILC国際リニアコライダーの誘致につきましては、関係機関と連携を図りながら情報収集・意見交換を行い、普及啓発に努め、近隣市町とともに積極的に取り組んでまいります。

### 戦略3 多くの町民が強く望んでいる安全・安心なまちづくりの推進

戦略3は、多くの町民が強く望んでいる安全・安心なまちづくりの推進についてであります。

## 主要施策

【注】この部分は主な事業を簡潔書きで掲載します。

### 1 健康・福祉・子育て 応援のまち

#### ◎保健・医療

- ▽健康ひらいずみ21(第2次)プランに基づいた各種健診や健康教室の充実
- ▽バランスのとれた食生活の推進による生活習慣病(循環器疾患)予防
- ▽成人歯科健診の受診勧奨による歯と口腔の健康促進
- ▽在宅当番医制事業や小児・成人夜間救急医療対策事業による地域医療体制の充実

#### ◎地域福祉

- ▽民生委員による地域での見守りの体制づくり強化
- ▽災害時要援護者支援プランの見直しや災害対策基本法に基づく避難行動要援護者名簿の整備
- ◎高齢者福祉
- ▽高齢者総合相談センターひらいずみなどの連携
- ▽介護予防ボランティア組織への支援継続や認知症サポーターの養成

健康づくりにつきましては、町民一人ひとりが生活習慣を見直し、「自分の健康は自分で守る」という認識と自覚を高めることを基本に、がん検診等各種健康診査や健康教室等による地域での健康づくり事業の充実を図るとともに、高齢者福祉においては、介護予防事業の充実や認知症対策など日常生活への支援を実施してまいります。

地域防災力の充実につきましては、「消防団を中核とした地域防災力の充実強化に関する法律」に基づき、消防団員への装備品などの活動支援を行うなど消防団の強化を図り、住民の安全確保に努めてまいります。また、地域における防災体制の強化に向け、自主防災組織の連絡協議会の設立に向けて取り組んでまいります。さらに防災対策におきましては、防災体制の強化や防災意識の高揚に向けた取り組みを推進し、地域防災力の向上を図ってまいります。

交通安全・防犯対策につきましては、町民の交通安全や防犯に関する意識の高揚と自主的な安全活動を推進していくとともに、地域ぐるみの各種防犯や地域安全活動を促進してまいります。

家族介護手当、タクシー料金の助成による支援

- ▽第6期の介護保険計画策定の支援と介護保険制度の見直し
- ◎障がい者福祉
- ▽保健・医療・福祉サービスの提供や地域生活を支援する相談体制の強化
- ▽一関地区障害者地域自立支援協議会との連携
- ▽障がいの特性を踏まえたサービスの提供と人権や財産を守る成年後見制度の利用支援
- ◎子育て支援の充実
- ▽保護者の多様な保育ニーズへの柔軟な対応と保育サービスの充実
- ▽第2子保育料減免を委託保育等まで拡大
- ▽長島地域への放課後児童クラブ設置に向けた検討
- ▽妊産婦と中学生以下を対象にした医療費完全無料化
- ▽妊婦健診と予防接種の公費助成や母子保健の充実

### 2 魅力と活力にあふれる産業のまち

- ◎農業の振興
- ▽農地の利用集積や農作業受委託の促進
- ▽意欲と能力のある認定農業者の支援
- ◎畜産の振興
- ▽福島原発事故による信頼回復のための排水設備等の補助
- ◎畜産の振興
- ▽福島原発事故による信頼回復のための排水設備等の補助
- ▽繁殖牛や肥育素牛への補助金助成による支援
- ▽いわて南牛振興協会を中心としたブランド肉牛「いわて南牛」の安定供給基盤の確立と販売促進
- ◎林業の振興
- ▽森林病虫害防除や適正な整備による森林環境の保全
- ▽平泉古事の森事業による森林づくりの普及啓発
- ◎商業の振興
- ▽東稲山の桜情景復活を検討
- ▽平泉の食と観光情報発信事業
- ▽空き店舗対策事業を活用した新規起業者の支援
- ▽浄土の風平泉オンラインショップなどを活用したアピール
- ◎工業の振興
- ▽中小企業の設備投資資金等における投資活動への支援
- ▽新たな雇用の創出や企業誘致の推進
- ◎雇用対策の充実
- ▽緊急雇用創出事業の活用
- ▽継続的な雇用機会の創出
- ◎生涯学習社会の形成
- ▽公民館における各種講座・教室の開設や図書館サービスの充実
- ▽各行政区が平泉学習に取り組むための助成事業の新設
- ▽教育振興運動の継続
- ▽放課後こども教室や学校支援ボランティア活動の充実
- ◎生涯スポーツの振興
- ▽町民大運動会や山前スポーツ教室などの開催による生涯スポーツの推進
- ▽第71回国民体育大会・第16回全国障害者スポーツ大会気運の醸成
- ◎幼児教育・学校教育の充実
- ▽中学生への英語検定全額補助
- ▽小学校と幼児施設に外国語指導助手(ALT)配置し、英語学習意欲の醸成
- ▽小学校に読書推進員の継続配置



▶消火訓練を行う町消防団

### 世界遺産まちづくりプロジェクト

次に、世界遺産まちづくりプロジェクトについてであります。

平成23年6月29日に世界遺産登録が実現して以来、多くの観光客にお越しいただいております。平成25年の観光客の入込数は、214万人となりました。国内外からの多くの観光客に對しましては、何度でも気持ち良く本町を訪れていただけるよう、平泉観光案内所での案内業務の充実や巡回バスやレンタサイクル、超小型モビリティを活用

用した2次交通の充実に努めてまいります。また、語り部タクシーや観光ガイドの育成・支援、官民協働で公衆無線LANの整備に努めるなど、平泉を訪れる人たちにやさしさを届ける取り組みを進め、平泉ファンの増加に結びつけてまいります。

さらに平成26年は、「世界遺産登録3周年」、「平泉世界遺産の日」の県条例制定も予定されていることから、特別展の開催、岩手県及び一関市、奥州市との実行委員会組織による記念イベントを実施するなど、その余波を県内及び東北全体に波及できるよう世界遺産観光の推進を図ってまいります。

- ▽新規就農者支援事業による農業後継者や新規就農者の育成・確保
- ▽6次産業化に対する農業女性の組織化支援
- ▽農産物生産出荷組織の設立と育成
- ▽グリーン・ツーリズムの魅力を発信と受入農家の参加拡大のための排水設備等の補助
- ◎畜産の振興
- ▽福島原発事故による信頼回復のための排水設備等の補助
- ▽安全・安心な粗飼料の供給と汚染牧草の早期再生
- ▽繁殖牛や肥育素牛への補助金助成による支援
- ▽いわて南牛振興協会を中心としたブランド肉牛「いわて南牛」の安定供給基盤の確立と販売促進
- ◎林業の振興
- ▽森林病虫害防除や適正な整備による森林環境の保全
- ▽平泉古事の森事業による森林づくりの普及啓発
- ◎商業の振興
- ▽東稲山の桜情景復活を検討
- ▽平泉の食と観光情報発信事業
- ▽空き店舗対策事業を活用した新規起業者の支援
- ▽浄土の風平泉オンラインショップなどを活用したアピール
- ◎工業の振興
- ▽中小企業の設備投資資金等における投資活動への支援
- ▽新たな雇用の創出や企業誘致の推進
- ◎雇用対策の充実
- ▽緊急雇用創出事業の活用
- ▽継続的な雇用機会の創出
- ◎生涯学習社会の形成
- ▽公民館における各種講座・教室の開設や図書館サービスの充実
- ▽各行政区が平泉学習に取り組むための助成事業の新設
- ▽教育振興運動の継続
- ▽放課後こども教室や学校支援ボランティア活動の充実
- ◎生涯スポーツの振興
- ▽町民大運動会や山前スポーツ教室などの開催による生涯スポーツの推進
- ▽第71回国民体育大会・第16回全国障害者スポーツ大会気運の醸成
- ◎幼児教育・学校教育の充実
- ▽中学生への英語検定全額補助
- ▽小学校と幼児施設に外国語指導助手(ALT)配置し、英語学習意欲の醸成
- ▽小学校に読書推進員の継続配置

▽世界遺産学習の充実

◎地域文化の振興

▽芸能教室や南部神楽大会の開催による町民の文化意識の高揚推進

▽町芸術文化協会等の活動支援

◎文化遺産の保存と活用

▽「平泉の文化遺産」の保存管理遺産の価値や保護の重要性の発信

▽平泉文化の調査研究や平泉遺跡群の発掘調査推進

▽国立博物館の誘致や平泉文化研究機関の設置要望

▽特別史跡無量光院跡の調査・整備の推進

▽世界遺産のガイダンス施設の早期建設への働きかけ

4 自然にやさしい 快適生活環境のまち

◎環境保全活動の推進

▽太陽光発電システムの一般家庭への設置補助事業の継続

▽住宅用高効率給湯器設置への助成

▽PM2.5による状況の把握と情報提供

◎廃棄物処理対策の充実

▽ゴミの分別収集の徹底と減量化の推進

▽不法投棄の監視強化やし尿収集・処理体制の充実による循環

環型社会の構築推進

◎上水道・下水道の整備

▽県道平泉停車場中尊寺線の道路整備に伴う既設管の布設替

▽長島簡水舞川地区の配水管布設替工事の継続

▽祇園地区への下水道管の布設工事の継続

▽合併処理浄化槽設置に対する支援継続

▽公園・緑地・水辺の整備

▽県道平泉停車場中尊寺線整備に伴って県が整備する小公園に係る協議

▽児童が安心して遊べる公園建設に向けた検討

▽町民農園の適切な維持管理

◎景観の保全・整備

▽環境整備の継続実施

▽景観条例と屋外広告物条例の一層の周知

▽世界文化遺産のまちにふさわしい景観の保持

5 定住と交流を支える 生活基盤のまち

◎道路・交通網の整備

▽町道中学校線、祇園線、三貫線、桐畑線、新井田1号、2号、3号線、中学校倉町線の整備

◎住宅・市街地の整備

▽木造住宅耐震診断事業や耐震改修事業、住宅リフォーム事

業の継続実施

▽東日本大震災に伴う生活再建住宅支援事業

▽町営住宅地の跡地利用の検討

◎情報化の推進

▽光ブロードバンドサービスの普及啓発や未普及地域への事業拡大に向けた取組促進

▽スマートフォンなどを利用した新たな情報提供サービスの検討

◎消費者行政の充実

▽広域的消費生活相談窓口に関する消費生活相談員の配置

▽消費生活相談体制の強化

▽トラブルの防止や消費生活の向上に向けた啓発活動や出前講座の開催

6 みんなで進める 協働のまち

◎町民参加のまちづくりの推進

▽協働のまちづくりの体制整備と計画の実践

◎男女共同参画社会の推進

▽関係機関や団体との連携、各種講座の開催による普及啓発

▽女性のための相談事業や活動団体への支援

◎持続可能な自治体経営の推進

▽実質公債費比率や将来負担比率など財政状況の検証

▽総合計画に基づいた財政見通

利用者にもやさしい駅へ 平泉駅がバリアフリー化



真篋光幸さん (14区)

町議会3月定例会で教育委員会委員に真篋光幸さん(14区)の任命が同意されました。真篋さんの任期は平成28年10月13日までです。

アグリ平泉が東北農政局長表彰

農事組合法人アグリ平泉が、平成25年度東北農政局土地改良事業地区営農推進功労者表彰を受賞しました。

同法人は、土地改良事業(一関第2地区経営体育成基盤事業)を契機に個人の担い手が組織化し、法人を設立。麦や大豆などの大規模転作では、作業の効率化に努め、湿害対策の徹底や新しい栽培技術の導入などにより、高い収量を得ています。

また農産加工品直売施設「あやめ」の運営や直営パン屋の経営の抱負を話していました。



受賞を報告するアグリ平泉の組員

しの検討

▽第3次行政改革プランに基づく事務事業や組織機構の見直し

▽自主性と自立性の高い持続可能な自治体経営の推進

おわりに

平成25年は、「平泉ナンバーを実現させる会」、「世界遺産平泉の日を実現させる会」という民間の方々のお力によって、それぞれ平泉ナンバー、平泉の日の実現の目途がついた年であり、そしていよいよ平成26年、現実のものとなります。このような動きが行政ではなく民間から出たことについて、世界文化遺産の力、すなわち先人の文化の素晴らしさ、またそれを現在まで護り伝えてきた住民意識の崇高さ、さらには若手県民の支えを深く感じます。

これらに対し私たちができることは、多くの方々に平泉の理念を知っていただくことです。被災地と「世界遺産平泉」が連携した教育旅行の展開は、復興支援につながる上、その実践ともいえます。また、本町の観光産業をはじめ経済活動の一層の促進に向けて、関係機関と連携強化

を図りながら、各種施策の推進に積極的に取り組むことは、平泉の理念の普及にもつながっていくことでしょうか。

また社会情勢が厳しさを増す中、本町の発展には、住民と行政が一体となって進める協働のまちづくりが不可欠です。多くの住民が主体的にまちづくりに参加し、意見等をまちづくりに反映できるよう、住民と行政の意思疎通にさらに努めてまいります。

新平泉町総合計画の将来像である「やすらぎと文化をおりなす千年のまちづくり」の実現に向けて、多くの方々のご意見に耳を傾け、町民の皆様と一緒に取組み、そして魅力ある自立したまちを築き上げていく所存です。

今回、提案いたしました平成26年度平泉町一般会計予算特別会計予算・企業会計予算並びにその他の議案につきまして、議員各位のご理解とご協力、そして町民の皆さま方の町政への参画を心からお願ひ申し上げます。私の施政方針の表明いたします。

平成26年3月10日  
平泉町長 菅原正義



テープカットを行い完成を祝う関係者



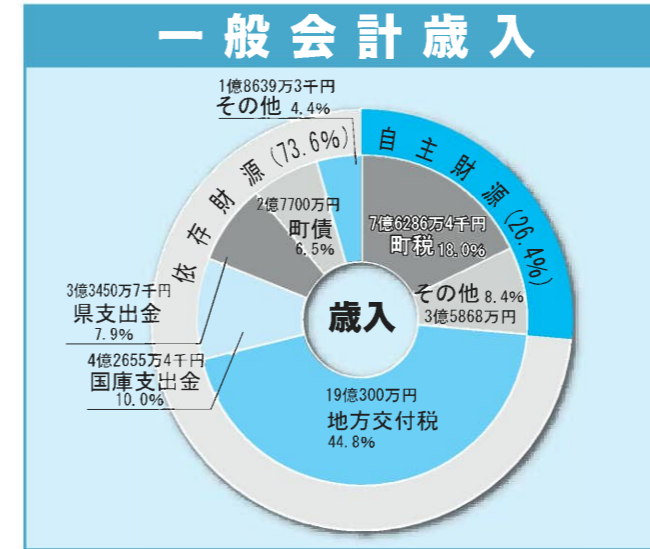
整備されたエレベーターとこ線橋の外観

# まちの整備と発展へ 64億円

## 歳入

歳入を見ると、自主財源では町税や分担金、財産収入など増が見込まれ、全体で11億2154万6千円と、前年度当初比1億6105万4千円の増額となりました。

依存財源では、再生可能エネルギー導入事業終了に伴う県支出金の減の一方で、臨時福祉給付金事業や番号制度システム構築事業に伴う国庫支出金が増となり、全体で31億2745万4千円と、前年度当初比3794万6千円の増額となりました。



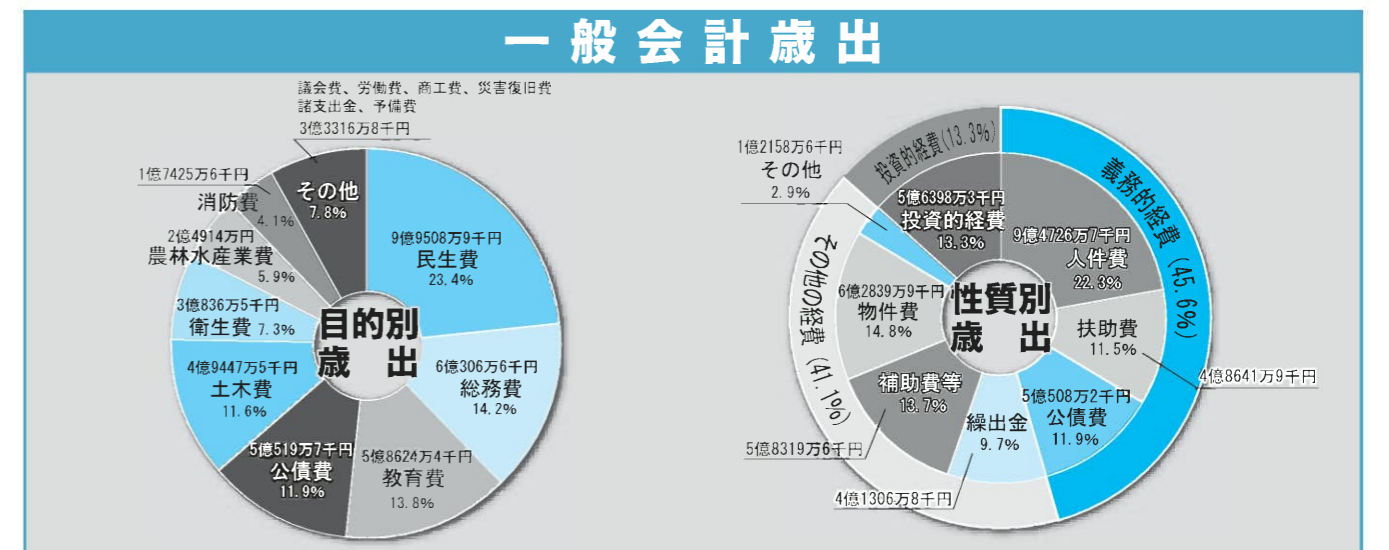
## 歳出

歳出を目的別に見ると、民生費が9億9508万9千円と最も大きな割合を占めています。次いで、総務費が6億306万6千円、教育費が5億8624万4千円、公債費が5億519万7千円、土木費4億9447万5千円、衛生費3億836万5千円、以下農林水産業費、消防費、商工費と続きます。

性質別に見ると、投資的経費は道路改良事業、特別史

跡無量光院跡保存整備事業などの普通建設事業が5億3484万9千円、災害復旧事業が2913万4千円と、前年度当初比9179万5千円の増額となっております。

義務的経費については、公債費は5億508万2千円と前年度当初比2844万1千円の減額となりました。人件費は退職者負担金減により2856万9千円の減額、扶助費は介護給付費増などにより2979万円の増額となり、全体で19億3767万8千円と、前年度当初比で2722万円の減額となりました。



## 主な事業と予算額 (新は新規事業)

### 投資事業

- 町道整備事業(中学校線、祇園線、桐畑線、中学校倉町線、三貫線、新井田1・2・3号線).....15,700万円
- 黄金沢土取跡地事業.....13,008万円
- 観自在王院跡等公有化事業.....6,465万円
- 特別史跡無量光院跡保存修理事業.....5,100万円
- 土木施設災害復旧事業.....2,913万円
- 平泉遺跡群発掘調査事業.....2,030万円
- 町道整備事業(高見線・大沢線).....1,990万円
- 議会中継システム構築事業.....1,400万円
- 道の駅整備(地域連携販売力強化施設)事業.....1,400万円
- 橋梁長寿命化事業.....1,000万円

### 主要事業

- 緊急雇用創出事業.....8,959万円
- 予防接種事業.....2,423万円
- 臨時福祉給付金事業.....2,300万円
- がん等の検診事業.....1,572万円
- 町単独医療費助成事業.....1,523万円
- 子育て世帯臨時特例給付金事業.....978万円
- 平泉スマートインター整備事業.....916万円
- 放射線量低減化対策事業.....647万円
- 世界遺産情報発信事業.....620万円
- 利用自粛牧草等処理門滑化事業.....411万円
- 景観形成推進事業.....372万円

### 一部事務組合等負担金

- 消防事務委託負担金.....12,374万円
- 一関地区広域行政組合負担金(環境衛生部門).....11,877万円
- "(介護保険部門).....11,822万円
- 給食事務委託負担金.....1,005万円
- 市町村総合事務組合負担金.....577万円

## 町債残高見込み

町債については、社会基盤や公共施設の整備などの財源として活用してきましたが、26年度末残高見込みは全会計合わせて94億5752万円で、町民1人当たりすると約116万円となります。

町債の活用にあたっては、将来の住民に過大な負担を残さないよう、財政運営の健全化に努めてまいります。

## 各会計別総括表 (単位:万円)

会計別	平成26年度	平成25年度	比較	
一般会計	424,900	405,000	19,900	
国民健康保険特別会計	95,100	88,300	6,800	
後期高齢者医療特別会計	7,060	6,830	230	
健康福祉交流館特別会計	6,260	5,930	330	
町営駐車場特別会計	6,850	8,190	△1,340	
下水道事業特別会計	37,800	35,960	1,840	
農業集落排水事業特別会計	6,600	5,960	640	
簡易水道事業特別会計	19,680	23,390	△3,710	
水道事業	3条予算	16,090	14,800	1,290
会計	4条予算	15,200	10,100	5,100
合計	635,540	604,460	31,080	

## 地方債現在高(見込み) (単位:万円)

会計別	平成26年度	平成25年度	比較
一般会計	505,459	520,776	△15,317
下水道事業特別会計	230,235	232,934	△2,699
農業集落排水事業特別会計	61,769	64,036	△2,267
簡易水道事業特別会計	50,815	53,124	△2,309
水道事業会計	97,474	98,103	△629
合計	945,752	968,973	△23,221

一般会計の町民1人当たりの予算額は**520,520円**(490,850円)となります。

民生費	総務費	教育費	公債費	土木費
121,902円(112,233円)	73,878円(74,079円)	71,817円(64,664円)	61,889円(56,907円)	60,575円(57,466円)
衛生費	農林水産業費	消防費	労働費	その他
37,776円(36,376円)	30,521円(26,221円)	21,347円(26,409円)	11,085円(10,624円)	29,729円(25,870円)

※平成26年3月1日現在の人口8,163人、( )内は前年度の数値、平成25年3月1日現在の人口8,251人でそれぞれ計算

# 放射線量の状況をお知らせします これから安心して 生活を送るために

町では、福島第一原子力発電所事故による放射性物質の除染を実施するため、平成24年5月に除染実施計画(計画期間：23～25年度)を策定し、学校など子どもの生活環境はじめ公共施設や一般宅地などの除染を実施してきました。

**放射線量は全般的に低下傾向**  
毎月の定点測定を23年から実施してきていますが、表1により町全体の放射線量の平均をみると、25年では毎時0.09マイクロシーベルトとなり、23年と比較して60.9%の減少となりました。

これまでの除染実施状況は、除染実施計画に先行して、23年度に学校など15の公共施設で軒下などを緊急的に除染を実施。24年度には学校、保育所など9施設の校庭や園庭などと道路1路線、9つの地区公民館の軒下や広場の除染を実施しました。25年度には所有者の協力を得ながら一般宅地の低減化対策を進め、4戸で軒下のホットスポットの除染を行いました。

このように計画に基づき除染などを実施してきた結果、自然減衰を含めて放射線量の低減状況は、次のとおりとなりましたのでお知らせします。



除染作業が終了した校庭で運動する児童

【表2】 行政区別放射線量測定結果

単位：マイクロシーベルト/時

行政区	区域(主な字名)	測定箇所数	1回目調査(24年5月)		4回目調査(25年12月)		減少率(%)
			平均空間線量率	行政区平均線量率	平均空間線量率	行政区平均線量率	
1区	上徳沢、下徳沢、森下	5	0.14	0.16	0.08	0.09	43.8
	瀬原	5	0.18	0.16	0.11	0.09	
2区	衣関	7	0.16	0.16	0.09	0.10	37.5
	坂下	5	0.16	0.16	0.10	0.10	
3区	東郷、泉ヶ城、西郷	5	0.17	0.17	0.11	0.10	41.2
	南沢、広滝	5	0.16	0.17	0.09	0.10	
4区	馬場、長倉	5	0.19	0.17	0.11	0.10	42.9
	上窟	5	0.14	0.14	0.08	0.08	
5区	北沢、窟	5	0.13	0.14	0.09	0.08	33.3
	西風、髷石	5	0.15	0.15	0.10	0.10	
6区	山岸、東沖、北沖	5	0.15	0.15	0.10	0.10	44.4
	金堀沢、八日講、更ノ上	5	0.18	0.18	0.11	0.10	
7区	日照田	5	0.18	0.18	0.09	0.10	38.9
	善阿弥	5	0.19	0.18	0.11	0.11	
8区	毛越	5	0.21	0.18	0.12	0.11	27.3
	黄金沢	5	0.20	0.18	0.13	0.11	
9区	片岡	5	0.14	0.18	0.07	0.11	41.2
	大平	5	0.13	0.18	0.08	0.10	
10区	高田前、宿	6	0.12	0.11	0.08	0.08	35.7
	大佐、樋ノ沢、正法	5	0.10	0.11	0.08	0.09	
11区	塩沢	5	0.10	0.14	0.07	0.09	31.3
	佐野	5	0.13	0.14	0.10	0.11	
12区	高田、佐野原	5	0.14	0.14	0.08	0.11	41.2
	新井田、祇園	6	0.15	0.16	0.11	0.10	
13区	三日町、高玉、上野台	5	0.17	0.16	0.11	0.10	41.2
	志羅山	9	0.17	0.16	0.10	0.10	
14区	倉町、田面	7	0.18	0.17	0.11	0.10	41.2
	泉屋	5	0.14	0.17	0.09	0.10	
15区	大沢	7	0.17	0.17	0.10	0.10	41.2
	鈴沢	9	0.16	0.17	0.10	0.10	
16区	伽羅楽、泉屋	5	0.17	0.17	0.10	0.10	38.9
	花立	7	0.18	0.18	0.10	0.11	
17区	柳御所	7	0.18	0.18	0.11	0.11	41.7
	月館、赤羽根	6	0.26	0.24	0.16	0.14	
18区	二反田、前林	6	0.22	0.24	0.12	0.14	40.0
	滝ノ沢、山田	5	0.14	0.15	0.09	0.09	
19区	竜ヶ坂	5	0.18	0.15	0.10	0.09	33.3
	生江田	5	0.13	0.15	0.08	0.10	
20区	新田、矢崎	7	0.13	0.15	0.09	0.10	36.4
	砂子沢、石合	6	0.17	0.15	0.11	0.14	
21区	桜木、俄坂、半行	6	0.20	0.22	0.13	0.14	35.3
	左達、大平	5	0.23	0.22	0.13	0.11	
22区	東稲、深山	5	0.24	0.22	0.15	0.11	41.2
	中鈴峯、八森	5	0.15	0.17	0.10	0.11	
23区	中村、遠代田、下田	5	0.19	0.17	0.12	0.11	40.0
	東岳、下西風、西風	6	0.16	0.17	0.10	0.09	
24区	平石沢、山王	6	0.16	0.17	0.09	0.10	41.2
	大槻田、赤伏前、小戸	5	0.17	0.17	0.10	0.10	
25区	赤伏、古館、白山	5	0.17	0.17	0.12	0.10	40.0
	佐野、須崎、下平	5	0.15	0.15	0.09	0.09	
26区	田頭、下長根	7	0.14	0.15	0.09	0.09	38.5
	野田、伊勢堂	5	0.14	0.13	0.08	0.08	
27区	境田、杉、館岡	5	0.12	0.13	0.08	0.08	37.5
	町内全測定地点(295地点)の平均		0.16	0.16	0.10	0.10	

## 除染実施区域でも減少

除染実施計画では、町内6地区を除染実施区域に指定していません。表4により放射線量の状況を見ると実施区域平均で毎時0.13マイクロシーベルトとなり、計画時と比較すると45.8%の減少となりました。

## 計画の低減目標を達成

このような放射線量の状況を踏まえて、除染実施計画の目標

【表1】 定点測定における放射線量の推移

単位：マイクロシーベルト/時

測定場所	23年 8~9月	25年 8月	減少率 (%)
平泉中学校(校庭)	0.28	0.05	82.1
平泉小学校(校庭)	0.28	0.05	82.1
長島小学校(校庭)	0.29	0.04	86.2
二葉きらり園(園庭)	0.32	0.06	81.3
長島保育所(園庭)	0.30	0.05	83.3
志羅山児童館(砂場付近)	0.25	0.09	64.0
平泉駅(駐輪場付近)	0.24	0.14	41.7
中尊寺駐車場(トイレ付近)	0.20	0.09	55.0
毛越寺駐車場(トイレ付近)	0.29	0.13	55.2
瀬原公民館(神社前)	0.23	0.16	30.4
2区公民館(玄関前)	0.21	0.08	61.9
戸河内コミュニティセンター(グラウンド)	0.29	0.07	75.9
4区ふれあいセンター(玄関前)	0.19	0.09	52.6
下達谷公民館(玄関前)	0.17	0.08	52.9
河原商店(十字路付近)	0.26	0.09	65.4
7区公民館(駐車場中央)	0.28	0.12	57.1
第3分団(屯所前)	0.14	0.07	50.0
佐野公民館(玄関前)	0.13	0.08	38.5
祇園公民館(玄関前)	0.27	0.11	59.3
11区公民館(玄関前)	0.23	0.14	39.1
12区公民館(玄関前)	0.17	0.08	52.9
義経堂駐車場(町有地分)	0.25	0.14	44.0
14区公民館(玄関前)	0.32	0.12	62.5
長部地区交流センター(入口付近)	0.18	0.08	55.6
16区公民館(玄関前)	0.18	0.09	50.0
俄坂公民館(玄関前)	0.20	0.10	50.0
18区公民館(玄関前)	0.24	0.15	37.5
コミュニティセンター悠悠(玄関前)	0.25	0.10	60.0
20区コミュニティセンター(玄関前)	0.21	0.10	52.4
21区ふれあいセンター(玄関前)	0.15	0.07	53.3
平均	0.23	0.09	60.9

※測定高さ…学校等施設50%、その他は1%

## 子どもの生活環境も 除染により放射線量が低下

学校、保育所など子どもの生活環境については、定点測定から学校などの測定結果をまとめ、25年度の施設平均は毎時0.06マイクロシーベルトとなり、23年と比較すると79.3%の減少となりました。学校などは除染を実施したことにより、放射線量がさらに低くなっていきます。

【表3】 子どもの生活環境における放射線量の推移

単位：マイクロシーベルト/時

測定場所	23年 8月	25年 8月	減少率 (%)
平泉中学校	0.28	0.05	82.1
平泉小学校	0.28	0.05	82.1
長島小学校	0.29	0.04	86.2
二葉きらり園	0.32	0.06	81.3
長島保育所	0.30	0.05	83.3
志羅山児童館	0.25	0.09	64.0
平均	0.29	0.06	79.3

【表4】 除染実施区域における放射線量の推移

単位：マイクロシーベルト/時

区分	対象区域	計画時の放射線量	現在の放射線量	減少率 (%)
当初計画指定	10区(字上野台)	0.23	0.10	56.5
	11区	0.24	0.10	58.3
	13区	0.24	0.14	41.7
	16区	0.25	0.09	64.0
24年追加指定	14区(字赤羽根)	0.23	0.16	30.4
	17区(字深山)	0.24	0.17	29.2
平均		0.24	0.13	45.8

また国の基本方針では、長期的に年間1ミリシーベルトを指しつつ、25年8月までに23年8月と比べて、放射性物質の物理的減衰などを含めて約50%減少した状態(子どもの生活環境においては約60%減少した状態)を目指しています。

これらの目標に対して放射線量の状況を見ると、町全体と子どもの生活環境、除染実施区域のいずれにおいても、追加被ばく線量年間1ミリシーベルト

## 今後の放射線対策

放射線量の状況は以上のおりとなりましたが、今後も国や県など関係機関と連携し、安心

# 健康ホットライン

■問い合わせ先 保健センター TEL 46-5571  
e-mail:hoken@town.hiraizumi.iwate.jp

## 各年代に応じた健康づくり

生活習慣病を予防しよう

「健康ひらけずみ21」(健康づくり計画)では、生活習慣病予防のため、各年代における健康づくりのポイントを提案しています。

本年度は「歯と口腔の健康」と「循環器疾患の予防」について、重点的に取り組みを進めています。実践できることから取り組み、生活習慣病を予防しましょう。

### 乳幼児期

- ▽「早寝早起き朝ご飯」の習慣を身に付けましょう。
- ▽親が子どもの見本となるよう、健康的な生活習慣を心掛けましょう。
- ▽毎週月曜日は、甘いものを食べたり飲んだりしない日「休甘日」を守りましょう。
- ▽毎週火曜日は、一口30回よく噛んで食べる日「噛むカムデー」を守りましょう。

### 少年期

- ▽家族や友人との楽しい食事を大切に、3食きちんとよく噛んで食べましょう。
- ▽夜更かしをせず、十分な睡眠をとり、体を休めましょう。
- ▽たばこや酒が健康に与える害を理解しましょう。

### 青年期

- ▽日ごろの活動に見合った食事を取り、適正体重を維持しましょう。
- ▽家族や友人との触れ合いを大切に、心配事を相談できる専門家や友人・仲間をつくりましょう。
- ▽親になることの心構えを持ち、望まない妊娠を避けるために必要な知識を身に付けましょう。
- ▽覚せい剤やシンナーなどの薬物乱用の恐ろしさを正しく理解し、誘われた時には、断る勇氣を持ちましょう。

### 壮年期

- ▽太りすぎに注意し、日ごろの活動に見合った食事を取り、適正体重を維持しましょう。
- ▽日常生活の中でできるだけ歩く習慣をつけ、運動不足にならないよう運動する機会を増やしましょう。
- ▽心身の疲労を回復するために十分な睡眠をとりましょう。
- ▽がんや循環器疾患など生活習慣病についての知識を知り、自覚症状が

### 中年期

- ▽間食のとりすぎに注意し、日ごろの活動に見合った食事を取り、適正体重を維持しましょう。
- ▽趣味やボランティア活動で、生活の中にゆとりの時間を積極的につくりましょう。
- ▽健康づくり教室に積極的に参加しましょう。
- ▽定期的に健診や歯科検診を受け、疾病の早期発見、早期治療に努め、かかりつけ医を持つようしましょう。

### 高齢期

- ▽栄養のバランスを考えながらうす味を心掛け、3食よく噛んで食べましょう。
- ▽介護予防の知識を持って日常の中で介護予防に取り組み、介護予防事業には積極的に参加しましょう。
- ▽地域の行事や文化、郷土料理などを楽しみ、今まで培った知識や経験を次の世代に伝えましょう。
- ▽生活を楽しむ趣味を持ち、多くの友人や仲間をつくり、できるだけ外出し地域の活動に参加しましょう。

ある場合は早めに受診しましょう。

## 定点地点放射線量測定結果

単位：マイクロシーベルト/時

測定場所	測定高		
	5m	50m	100m
平泉中学校(校庭)	0.04	0.05	0.05
平泉小学校(校庭)	0.06	0.05	0.05
長島小学校(校庭)	0.05	0.05	0.04
二葉きりぎり園(園庭)	0.06	0.06	0.06
長島保育所(園庭)	0.06	0.05	0.05
平泉駅(駐輪場付近)	0.12	0.11	0.10
中尊寺駐車場(トイレ付近)	0.07	0.07	0.07
毛越寺駐車場(トイレ付近)	0.13	0.14	0.13
志羅山児童館(砂場付近)	0.08	0.08	0.08
瀬原公民館(神社前)	0.14	0.15	0.13
2区公民館(玄関前)	0.10	0.09	0.08
戸内河内コミュニティセンター(グラウンド)	0.05	0.06	0.06
4区ふれあいセンター(玄関前)	0.09	0.08	0.08
下達谷公民館(玄関前)	0.06	0.05	0.06
河原商店(十字路付近)	0.08	0.09	0.09
7区公民館(駐車場中央)	0.15	0.14	0.12
第3分団(屯所前)	0.07	0.06	0.06
佐野公民館(玄関前)	0.10	0.08	0.07
祇園公民館(玄関前)	0.10	0.12	0.11
11区公民館(玄関前)	0.15	0.15	0.14
12区公民館(玄関前)	0.11	0.07	0.08
義経堂駐車場(町有地分)	0.18	0.16	0.14
14区公民館(玄関前)	0.07	0.09	0.08
長部地区交流センター(入口付近)	0.07	0.09	0.08
16区公民館(玄関前)	0.08	0.09	0.10
18区公民館(玄関前)	0.09	0.11	0.10
18区公民館(玄関前)	0.19	0.15	0.14
コミュニティセンター-悠悠(玄関前)	0.15	0.11	0.10
20区コミュニティセンター(玄関前)	0.11	0.10	0.10
21区ふれあいセンター(玄関前)	0.09	0.08	0.07
観自在王院跡(★)	0.16	0.16	0.14
金鶏山(★)	0.13	0.13	0.12
無量光院跡(★)	0.10	0.10	0.10

測定日は3月3日～17日

★印の場所は、それぞれ4～5地点ほど計測し高さ毎にそれぞれ平均した数値です。

## 学校給食食材の測定結果

学校や保育所で使用・提供される給食食材や給食の放射性セシウムを測定した結果、全ての食材、学校給食で不検出、または国の定める基準値を下回る結果となっており、安全が確認されています。

▶食材測定品目(産地)…コマツナ(平泉)・ジャガイモ(長島)・ダイコン(平泉・長島)・タケノコ(平泉)・ツボミナ(平泉)・ナバナ(平泉)・ハクサイ(長島)・ホウレンソウ(平泉・長島)

▶測定日…2月17日～3月12日

して暮らせる環境にするために、引き続きこのような放射線対策を進めていきます。

▽側溝土砂の処理については、土砂が堆積し側溝機能が著しく損なわれている場合や放射線量の高いところがあった場合などには、側溝の状態や現場保管などについて地元と協議していきます。

また通学路の安全確認のため、道路側溝の空間線量測定範囲を拡大して調査します。

▽一般宅地について、宅地環境によっては局所的に放射線量が高い箇所がみられる場合がある

ことから、貸し出し用の測定器を活用し放射線量を測定していただくとともに、町でもホットスポットになりそうな宅地を重点的に調査します。

▽牧草地の草地更新については26年度完了予定となっております。利用自粛解除を目指します。

▽山菜、キノコの出荷制限については、県と連携しながら継続検査を行っていきます。

▽農林系副産物の処理については、汚染牧草の一時保管を実施し、さらには一関広域行政組合と連携しながら焼却処理の促進を図ります。

▽一般農産物の安全性を確認するため、継続して検査を行います。

▽子どもの健康影響調査については、これまでの調査結果を踏まえ専門機関の評価を尊重しながら対応します。

▽学校給食の定期的な検査を行い、引き続き安全・安心な学校給食を提供します。

▽東京電力(株)に対する損害賠償請求について、民間賠償においては相談支援に当たるとともに、自治体賠償においては適格な賠償請求を図ります。

▽観光業の風評被害について

は、特に修学旅行の誘致活動に引き続き努めます。

▽現場保管している除去土壌について、定期的な測定と目視確認により適切に管理していきます。

町民のみなさんが、これからも安心して生活を送ることができるよう引き続き対策を実施していきますので、ご協力をお願いします。

お問い合わせ先  
▽放射線全般：放射線対策室  
☎46-2125  
▽農産物検査：農林振興課  
☎46-5564



除染作業当時の様子

## むし歯のない3歳児

このコーナーでは、町の健康診査で「むし歯のない3歳児」として表彰されたお子さんを紹介します。

付き添いの保護者の方から、むし歯ゼロへの取り組みなどをお聞きました。

安部 飛瑞くん  
「飲み物はお茶を飲むようにしています」

おわびと訂正

先月号の広報において誤りがありましたので、おわびして訂正いたします。

▷P3「県の口に関するコンクールの表彰」記事中の佐々木琉偉くんの表彰 (誤)銅賞 → (正)銀賞

# 平成26年度 職員体制

4月1日付けで町職員の人事異動を発令しました。新体制となった職員配置は次の通りです。

※「(兼)」は兼務を、「(併)」は併任、「(再)」は再任用を指します。  
※小中学校は、町職員のみ掲載しています。

## ◎課長級の異動



議会事務局長  
監査委員書記併任  
**高橋 誠**



税務課長  
会計管理者・出納室長兼務  
**千葉多嘉男**



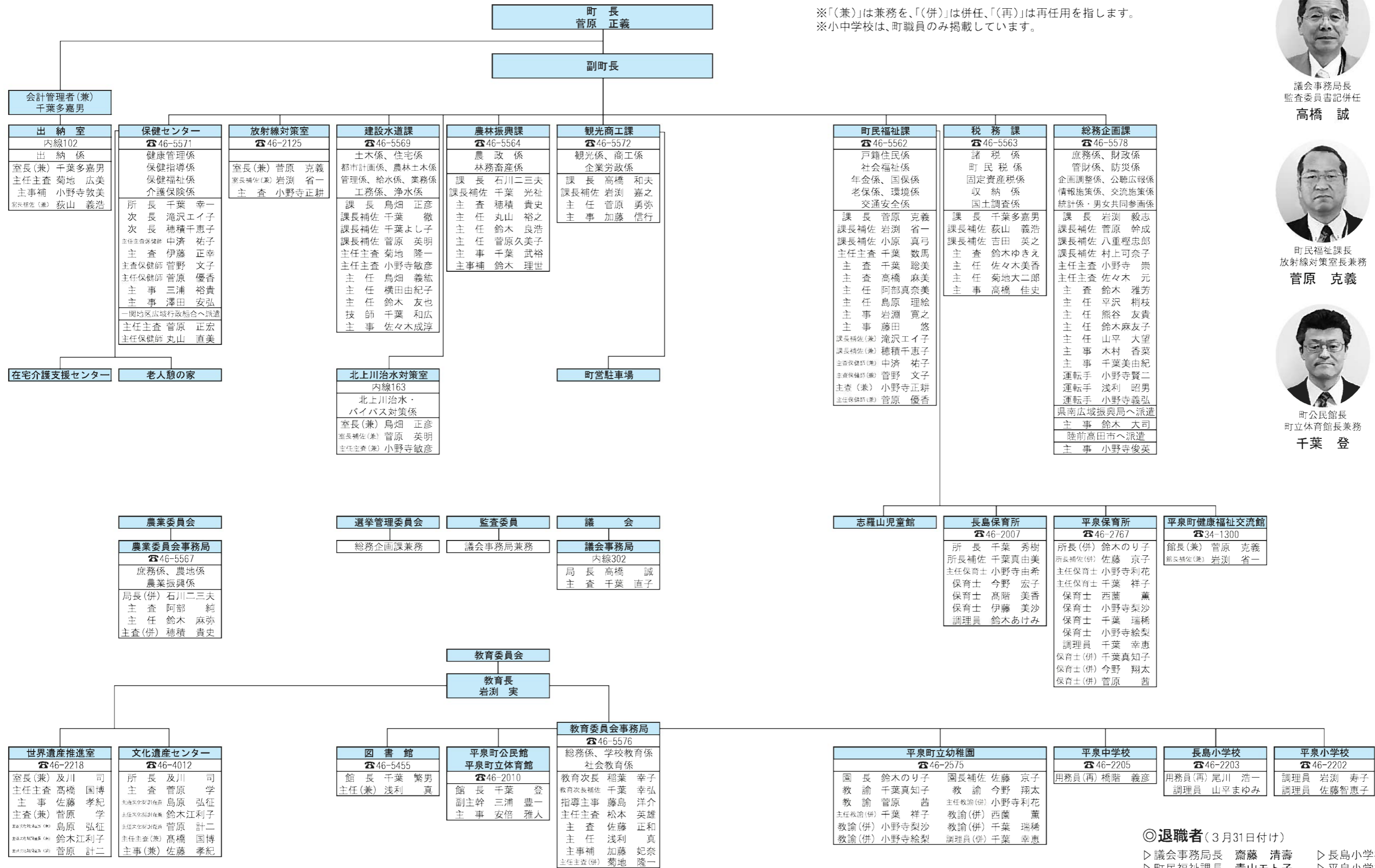
町民福祉課長  
放射線対策室長兼務  
**菅原 克義**



観光商工課長  
**高橋 和夫**



町公民館長  
町立体育館長兼務  
**千葉 登**



## ◎退職者(3月31日付け)

- ▷ 議会事務局長 齋藤 清壽
- ▷ 町民福祉課長 青山モト子
- ▷ 町公民館主幹 今野 智夫
- ▷ 長島小学校用務員 尾川 浩一
- ▷ 平泉小学校用務員 橋階 義彦
- ▷ 世界遺産推進室 千葉 信胤

## ◎派遣終了(3月31日付け)

- ▷ 観光商工課主任 武藤 健一(岩手県へ)



4月20日(日)は一斉清掃の日

みんなで協力して、公衆衛生の向上を図り、清潔で住みよい町にしましょう。

■清掃場所：住宅周辺、道路、河川、公園など

※ 地区によって、清掃場所や時間が異なります。詳細は、各行政区や班の指示に従ってください。

■ごみの排出先と排出方法

▽集めたごみは各地区の集積所においてお願いします。

▽燃やすごみや燃やせないごみなどに分類し「指定袋」に入れてください。

■分別区分

▽びん：油のびん、汚れが取れないものは「燃やせないごみ」に分別してください。

▽ペットボトル：汚れが取れないものは「燃やすごみ」に分別してください。

▽缶：汚れが取れない缶は「燃やせないごみ」に分別してください。

▽スプレー缶：材質、汚れの取れないもの等に問わず、穴を開けて「缶」に分別してください。

▽プラスチック製容器包装、発泡スチロール、食品トレイ：汚れの取れないものは「燃やすごみ」に分別してください。

■一般家庭ごみとの区別

▽一般家庭ごみと区分するため、一斉清掃で回収した袋にはマジックなどで「一斉清掃」と必ず記入し一斉清掃と分かるようにしてください。(記入がない場合にはルール違反ごみのステッカーが貼られる場合があります)

■不法投棄の取り扱い

▽不法投棄による処理困難物(ガスボンベ・バッテリー・鉄塊等)や粗大ごみ、家電リサイクル法対象機器や資源有効利用促進対象機器(テレビ、冷蔵庫、冷凍庫、洗濯機、エアコン、衣類乾燥機、パソコン)を発見した場合には、回収しないで現状のまま、町民福祉課または駐在所まで連絡してください。(法律により罰則を適用)

■回収

▽集められたごみは業者が収集運搬します。一般家庭ごみの収集日に回収しますので、その間、集積所にごみが残っている場合があります。

▽側溝清掃などによる土砂、汚泥については回収できません。

■問い合わせ先

町民福祉課 ☎46-5562

屋外広告物の表示には、許可申請や届出が必要です

町内で屋外広告物を表示しようとする場合は、あらかじめ町への許可申請や届出が必要です。

屋外広告物というと商業広告などがイメージされますが、次の条件のすべてを満たしていれば、商標、シンボルマークなどの営利的なものももちろん、表示内容にかかわらず屋外広告物となります。

① 常時または一定の期間継続して表示されるもの

② 屋外で表示されるもの

③ 公衆に表示されるもの

申請などの手続きをスムーズに行うために、事前相談をおすすめします。詳しくは役場建設水道課までお問い合わせください。

■問い合わせ先

建設水道課 ☎46-5569

子育て世帯の医療費負担を軽減 4月1日から子どもの医療費が中学生まで無料になります

町では中学生以下を対象にした医療費助成事業を、4月から該当要件である中学生の保護者などの所得制限を廃止します。併せて医療機関などに支払った医療費(一部負担金)の全額を助成し子育て世帯の医療費負担を軽減します。

これにより、出生の日から中学3年生まで全ての子どもの医療費が全額無料になります。また、妊産婦医療費助成事業においても、医療機関などに支払った医療費(一部負担金)の全額を助成します。

新たに対象となる人(保護者などの所得が限度額を超えていた新中学2、3年生)には、申請書類を郵送していますので、4月18日(金)までに手続きをお願いします。

新中学1年生は事業継続となりますので、該当する人に新しい受給者証を郵送します。

なお対象となる医療費は、4月診療分からとなります。

■問い合わせ先…町民福祉課 ☎46-5562

現行

Table with 4 columns: 事業区分, 対象者, 所得制限, 助成内容. Rows for 子ども and 妊産婦.



改正後(4月から)

Table with 4 columns: 事業区分, 対象者, 所得制限, 助成内容. Rows for 子ども and 妊産婦.

町では下記の事業も実施しています

Table with 4 columns: 事業区分, 対象者, 所得制限, 助成内容. Rows for 障がい者 and ひとり親家庭.

育英資金の貸し付けを行っています

■出願資格：町内に住所を有する人の子弟で、高等学校、国立高等専門学校、大学およびこれに準ずる各種学校に在学し、経済的な理由により修学が困難な人

■受付期間

4月10日(木)～5月9日(金)

■提出書類

▽育英資金貸付願書(現在の学部・学科を志望した理由、将来の目標などについての作文を添付)

▽住民票(願出人と保護者各1分)

▽在学証明書

▽所得証明書(家族の所得証明書か源泉徴収票の写し)

■貸付金

- ① 高校 月額1万円以内
② 高専 月額1万7千円以内
③ 大学 月額3万9千円以内

■貸付期間：平成26年4月から

■貸付決定：選考委員会を経て町長が決定します。

■申し込み・問い合わせ先

教育委員会 ☎46-5576

第16回岩手県障がい者スポーツ大会参加選手を募集

■期日：6月7日(土) 小雨決行

■場所：岩手県営運動公園陸上競技場ほか

■対象：身体障害者、療育、精神保健福祉の各手帳を所持し、競技(陸上、卓球、水泳など)への出場を希望する人

軽自動車税の納期限が変更になりました

■納期限の変更

平成26年度より、軽自動車税の納期限が4月30日から5月31日に変更となっております。

■納税通知書の発送時期

納税通知書は5月上旬ごろの発送

予定です。

※詳しくは2月号の広報をご覧ください。

■問い合わせ先

税務課 ☎46-5563

「西行桜の森まつり」参加者募集

■日時：4月26日(土) 10時～13時(雨天中止)

※当日は9時50分までに集合

■場所

西行桜の森 木工芸館「遊鶴」

■参加費

▽大人(高校生以上) 1000円

▽小・中学生 500円

▽小学生未満 無料

■内容

① 西行桜の森遊歩道散策(約3km) ※詳しくは2月号の広報をご覧ください。

② パーベキュー

■募集人数：先着30人(募集人数を超えた場合、申込期限前でも締切)

■申込期限：4月23日(水)

■申し込み・問い合わせ先

農林振興課 ☎46-5564

後期高齢者医療保険平成26年度から保険料率が改定されます

後期高齢者医療制度では、財政運営期間が2年間となっています。総医療費と1人当たり医療費とも、岩手県の伸びは全国の伸びと比べ、ゆるやかですが毎年増加している状況であり、この医療費の財源に充てるため、保険料率を改定します。

■岩手県の後期高齢者1人あたりの平均保険料  
24・25年度…37,705円 26・27年度…40,115円

■保険料率  
24・25年度の保険料率  
均等割額…35,800円 所得割率…6.62%  
26・27年度の保険料率  
均等割額…38,000円 所得割率…7.36%

■軽減が拡大されます

▷均等割額の5割軽減対象者が拡大

これまで、被保険者が世帯主で世帯に他の被保険者がいない場合、均等割額の5割軽減は適用されませんでした。所得金額に応じて適用されることとなります。

また均等割額の5割軽減が適用される基準が変更され、これまで2割軽減を受けていた人でも5割軽減になる場合があります。より保険料負担が軽くなります。

▷均等割額の2割軽減対象者が拡大

均等割額の2割軽減が適用される基準が変更され、軽減を受けられる対象所得金額が拡大されます。

例えば、夫婦二人世帯で共に被保険者の場合、2割軽減を受けられる対象所得金額が、これまでの103万円以下から123万円以下に拡大となります。

■賦課限度額が引き上げられます

賦課限度額とは、保険料の1年間の上限金額です。26年度の保険料から、現在の55万円から57万円に引き上げられます。

■保険料の計算方法

保険料は、広域連合が定めた保険料率をもとに、被保険者全員が個人単位で納めます。

保険料は、被保険者が等しく負担する「均等割額」と被保険者の所得に応じて決まる「所得割額」の合計となります。

▷被保険者の保険料

38,000円(均等割額) + 被保険者の所得 × 7.36%(所得割)(100円未満切り捨て)

※ 所得割額の算定に係る被保険者の所得は「基礎控除後の総所得金額等」を基準とします。

■26年度の保険料額について

26年度の保険料は、25年中の所得の状況に基づいて、7月に決定します。

現在、年金から保険料が天引きされている特別徴収の方の、4・6・8月に支給される年金から天引きされる保険料は、平成25年度の保険料額を基に計算した仮の金額となっています。26年度の保険料が決まったのち、すでに天引きされた額を差し引いて、残りの保険料を10月以降に納めていただく仕組みになっています。

詳しくは、7月中旬に届く通知書をご確認ください。

■問い合わせ先

岩手県後期高齢者医療広域連合事務局 ☎019-606-7500  
町民福祉課 ☎46-5562



子育て支援センターでは、さまざまな活動を予定し、会員を募集しています。

園開放 毎週月～金曜日

自由に遊具で遊んだり、幼稚園・保育所のお友だちと一緒に遊んだりします。

対象：0歳から就学前の在宅児  
場所と時間  
▽子育て支援センター(平泉保育所内)

9時30分～14時30分

▽長島保育所(毎週水曜日)

9時30分～11時

園庭開放 毎週月～金曜日

二葉きらり園の園庭を開放しています。遊具などで自由に遊ぶことができます。

時間：10時～14時30分

のびのびクラブ(会員制)

月に遠足や誕生会などの企画を行っています。会員は随時募集しています。

対象：1歳からの在宅児

時間：9時30分～11時30分

場所：町内施設ほか

のびのび広場

自由に遊べる楽しい場です。トイレットレーニングや歯磨き指導などの子育て支援も行う予定です。

対象：1歳から就学前の在宅児

時間：10時～11時30分

場所：町内施設ほか

なかよしサロン

地域の未就学児を対象とした交流の場です。

対象：0歳から就学前の在宅児

時間：10時～11時30分

場所：長島公民館

給食試食会

子育て支援センターで行っています。

音楽サークル

子育てしながら音楽を通して、子ども同士、親同士の交流をしています。

4月の予定

- ◎園開放日(園庭・園舎)  
▽子育て支援センター 毎週月～金曜日
- ◎10日(木)は入園式の為なし
- ◎長島保育所 毎週水曜日
- ◎のびのび広場 8日(火)
- ◎おひさま教室③ 9日(水)
- ◎なかよしサロン 11日(金)
- ◎おひさま教室① 11日(金)
- ◎のびのびクラブ 15日(火)
- ◎のびのび広場 16日(水)
- ◎ピヨピヨ広場 17日(木)
- ◎おひさま教室② 17日(木)
- ◎おひさま教室③ 22日(火)
- ◎おひさま教室① 23日(水)
- ◎給食試食会 25日(金)
- ◎おひさま教室② 30日(水)



昨年ののびのびクラブの様子(サツマイモの苗植え)

詳しい活動内容・日程・場所については各施設、または子育て支援センター(平泉保育所内)☎46-2767までお問い合わせください。

平泉を掘る

木は身近な素材でいろいろな用途に用いられますが「木鉢」は出土例が少ない木器の一つです。

志羅山遺跡37次の土坑から出土した木鉢はケヤキをロクロと呼ばれる回転台を用いて作られた直径20センチに満たない椀型の器で、挽物(ひきもの)とも呼ばれます。

達谷西光寺(たっこくせいこうじ)の池跡からは、ラグビーのボールを半分にしたような楕円形の木鉢が出土しています。これは長さが50センチ以上の大きさがあります。

泉屋遺跡14次の井戸跡からも似た形の木鉢が出土していますが、いずれも水分の多い土の中にあつたために木質が良好に残ったものと考えられます。

これらは、一本の木を内側や外側から刃物で削って形を整える技法で作られており、これらは割物(くりもの)と呼ばれます。

重要文化財紹介⑭

— 木鉢 —

客をもてなす宴会や何かの行事の際に食材を盛るなどして使われたことが想像される遺物です。

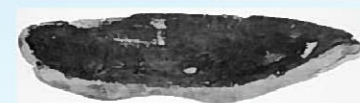


写真 木鉢3点(平泉町)

志羅山遺跡37次



西光寺跡池跡



泉屋遺跡14次



## 平泉小学校

☎46-2202

### 希望を胸に新しいステージへ

前夜の突風(春一番)が嘘のように穏やかな日となった3月19日、卒業式が挙行されました。3月に入って突然猛威をふるったインフルエンザの影響もあり、準備万端という状態ではない中で迎えた本番でした。昨年の4月からこの日を小学校生活の集大成として位置づけ、さまざまな活動に取り組んできた46人の6年生は、この逆



別れの言葉を述べる卒業生

境をものともせず、思いのすべてを出し切って、見事な晴れ姿を見せてくれました。思い出せば、仙台での平泉PR作戦や「世界遺産学習サミット in なら」での素晴らしい発表、優美勇猛で感動的だった運動会の組み体操等々、6年生の活躍は実にめざましいものがありました。6年間の小学校生活で培った力を生かし、これからもきつときまざまな場面で大活躍していくことでしょう。

去る3月19日(第37回卒業証書授与式)が挙行されました。菅原町長をはじめ、たくさんの来賓の皆さまに見守られながら、感動のうちに18人の6年生が小学校を巣立ちました。振り返ると、25年度は、春の藤原まつりパレードの実施、運動会、全校炊事遠足、吹奏楽祭、学習発表会、さらに、長島消防クラブの活動や地域の行事への合奏団の参加など、たくさんの行事を予定通り行うことができました。その都度、子どもたちの成長を確かめることもできました。

平成26年度は4月7日に始業式、8日には14人のかわいい1年生を迎え、入学式を行う予定です。全校で81人。子どもたちの豊かな成長のために、教職員一丸となって、指導に励んでまいりますので、皆さま方の変わりぬくご支援ご協力をよろしくお願いいたします。



小学校生活を振り返る卒業生

## ★長島小学校

☎46-2203

### ありがとうございます つよく かっくわ うんぐん

第38回卒業式が3月12日に挙行されました。「今日の卒業式を迎えられたのは、お父さん、お母さんのおかげです。毎日お世話になっているのに、反発してしまっただけでもありません。4月から新しい生活が始まります。まだまだ未熟な私たちをこれからもよろしくお願ひいたします。お父さん、お母さん、ありがとう(瀧澤陽さん)」

「仲間へ。この中学校生活の中で、友情や絆というかけがえのない大切なものを手に入れました。今、僕らの道はそれぞれ分かれて行きますが、平泉中学校の卒業生であることを誇りにして歩んでいきたいと思います。3年間の素晴らしい日々をありがとう(千葉快さん)」



感謝の言葉を述べる卒業生

## 平泉中学校

☎46-2205

### 感謝、感動、希望、別れの卒業式

感謝の言葉を述べる卒業生

## 町民が気軽に体験

## ニュースポーツ講習会

教育委員会主催の平成25年度ニュースポーツ講習会が3月2日、平泉中学校体育館で開催されました。ニュースポーツの普及啓発と、各行政区スポーツコーディネーターと町スポーツ推進委員の相互の交流・親睦、資質向上を図るために企画された同講習会には町民約30人が参加。町スポーツ推進委員の指導のもと、シャッフルボード、ラダーゲッター、インディアカの各種目を体験しました。

このうち「シャッフルボード」は、コートの反対側にある得点圏に向かって、先端が二股になった細い棒でディスクを押し出すようにシュートして得点を競うゲーム。一種の陣取りゲームで、子どもから高齢者まで誰にでも手軽に楽しめます。参加者は、シュートの仕方など基本的な技能を練習。ゲームでは、得点を競いながら楽しそうにプレーしていました。また「インディアカ」は、



いわて国体で町内開催のインディアカ

羽根の付いたボールをバレーボールのように打ち合うスポーツ。2016年希望郷いわて国体デモンストレーションスポーツとして町内で開催される競技です。参加者は、バスやサーブなど基本動作を繰り返し練習後、試合形式でルールやゲームの進行に理解を深めていきました。

参加者からは「シャッフルボードとラダーゲッターは町民が幅広く楽しめると思う」「インディアカは少し難しいと思う」「インディアカは体験してみたら楽しめた」などの感想が寄せられました。

教育委員会では、今後も子供から高齢者まで、気軽にニュースポーツに親しんでもらえるよう、講習会や出前スポーツ教室などに取り組んでいきます。

## 町内の愛好者が交流

## ひらいずみエンジョイフットサル2014

町フットボール協会主催のひらいずみエンジョイフットサル大会が2月23日、平泉中学校体育館で開催されました。昨年に続き、町内で活動するフットサル愛好者の交流を目的に企画された同大会。男女混合ミックスクラスに5チームが出場し、約80人の参加者は交流を深めました。大会は総当たりのリーグ戦で行われ、全勝した蹴ファルテチームが見事優勝を果たしました。

大会結果は次の通りです。  
①蹴ファルテ②Fczazaz a53③FCリングス



大会初優勝の蹴ファルテチーム

## 長島体育館と町営テニスコートに

## 管理人を時間配置

4月から町立長島体育館と町営テニスコートに管理人を時間配置します。

長島体育館では、長島地区の鍵貸し出し所の役割も果たします。

施設ごとの管理人の役割と配置時間は次の通りです。

### 1施設ごとの管理人の役割

#### ◎長島体育館管理人

長島体育館、長島球場の管理と長島小学校、長島公民館の鍵の貸し出しを行います。

#### ◎町営テニスコート管理人

町営テニスコート、平泉中学校夜間照明の管理を行います。

### 2管理人の配置時間

▽平日 16時30分～21時  
▽休日 9時～21時

体育施設を利用するときには、戸締りや後片付け、かきの返却時間などルールを正しく守り、みんなで気持ちよく利用しましょう。

詳しくは教育委員会までお問い合わせください。



▶駆け引きが楽しめるシャッフルボード



▶ハシゴに向かってボールの付いたひもを投げ得点を競うラダーゲッター

## ◆今月の受講生募集

### 健康マージャン教室

「飲まない、吸わない、賭けない」をモットーに指先を使い、頭で考え、仲間と触れ合うことで健康に役立つマージャン教室を開催します！

【全4回シリーズ】

期 日…4月17日、24日、  
5月8日、15日  
※木曜日開催

時 間…9:00～12:00

場 所…町公民館2階学級室

内 容…健康マージャン

対 象…おおむね60歳以上の町民

参加費…1,000円

定 員…16人

締 切…定員なり次第

### ガーデニング教室

【全6回シリーズ】

時 間…その都度案内

対 象…町民と町内在勤者

参加費…1,000円(初回のみ)

※材料費は別途徴収

定 員…先着25人

申込期限…4月11日(金)

※定員なり次第締切

開催日と場所

- ▷ 4月26日(土)…見学会  
場 所…花きセンター(金ヶ崎町)
- ▷ 5月10日(土)…見学会・講習会  
場 所…泉ボタニカルガーデン
- ▷ 5月31日(土)…見学会・講習会  
場 所…苗工房かつやまハウス
- ▷ 6月15日(日)…見学会  
場 所…花工房ららクラブ  
ガーデンプランツ工藤
- ▷ 7月19日(土)…見学会・講習会  
場 所…岩手八幡平「食と癒しの空間」  
サラダファーム
- ▷ 8月30日(土)…見学会・講習会  
場 所…オープンガーデン奥州

### 登山教室

美しい大自然の風景を見ながら、登山を楽しんでみませんか。

【全4回シリーズ】

対 象…町民と町内在勤者

講 師…緑を守り育てる一関林木  
会議 千葉一男さん

参加費…500円(1回ごと)

定 員…先着20人(開催地ごと)

申込期限…4月15日(火)

開催日と場所

- ▷ 5月17日(土)…鞍掛山  
(滝沢市・初級)
- ▷ 6月28日(土)…早池峰山  
(遠野市・中級)
- ▷ 10月19日(日)…金ヶ崎駒ヶ岳  
(金ヶ崎町・初級)

★特別講座上級編★

▷ 7月11日(金)…岩手山  
(西根町・焼走コース)



昨年の登山教室

### ゴルフ・ワンポイント レッスン教室

老若男女問わず参加できるスポーツ「ゴルフ」のワンポイントレッスンです。

【全7回シリーズ】

期 日…5月15日～6月26日

※毎週木曜日開催

対 象…町民と町内在勤者

講 師…滝沢正人さん(平泉町)  
伊藤清博さん(奥州市)

時 間…18:30～20:30

場 所…前沢インターゴルフガーデン2階(第1回～6回)  
みちのく古都カントリークラブ(第7回)

内 容…ゴルフのレッスン

参加費…2,000円

定 員…20人

申込期限…定員なり次第

## ◆今後の予定

募集については、後日広報やチラシなどで行います。

### わんぱく塾

学校では体験できない事が盛りだくさん！

【全8回シリーズ】

期 日…5月中旬～12月中旬

時 間…その都度案内

場 所…その都度案内

内 容…自然体験・宿泊体験他

対 象…小学校4年～6年

参加費…実費徴収

※詳細は後日小学校に配布する募集チラシをご覧ください。



昨年のわんぱく塾

### シニアパソコン教室

60歳以上を対象としたパソコン教室です。電源の入れ方から、キーボード・マウスの使い方など、パソコン同好会の皆さんが丁寧に教えます。

【全6回シリーズ】

期 日…5月下旬～6月下旬

時 間…9:30～11:30(予定)

場 所…町公民館IT室

内 容…パソコン操作の基礎

講 師…町パソコン同好会

対 象…一般町民(60歳以上の人)

参加費…実費徴収

定 員…先着20人

※募集は広報5月号で行います。

## 今月のテーマ展示

### 「心も体もリフレッシュ」

新年度を迎え、心や体を良い状態にするために役立つ本を集めました。



### 「体が硬い人のためのヨガ」

水野健二 / PHP 研究所

硬い人でも無理をせずできる。1口5分で本格ヨガが身につく方法。



### 「知識ゼロからのウォーキング入門」

小出義雄 / 幻冬舎

日指せ、1日1時間1万歩！ケガをせず長続きする極意も紹介。

### 4月の休館日

- ◎毎週月曜日
- ◎25日(金) 館内整理日
- ◎29日(火) 昭和の日

### 新着図書

- ▶「その手をにぎりたい」 柚木麻子 / 小学館
- ▶「95歳。今日をたのしく。もっと前向きに」 吉沢久子 / 海竜社
- ▶「なぞかけ動物園」 ねづっち / 理論社
- ▶「ゆみちゃんはねぞうのわるいこです」 みやざきあけ美 / BL出版 一ほか約80冊

### 4月の行事予定

▶おはなし会 / 19日(土)10:00～町立図書館児童コーナー / 本の読み聞かせなど

## 図書館業務を体験 平小図書委員

平泉小図書委員3人が、校内の仲間へ図書館への関心と読書活動を促すため、図書館業務を体験しました。

電算システムを利用した館内蔵書の検索をはじめ、本の貸し出しや返却業務に大きな関心を示しながら皆熱心に取り組みでいました。



パソコンを使った図書検索の様子

### 図書館利用案内

○開館日…火～日曜日(祝日・館内整理日・年末年始・臨時閉館日)

○開館時間…9:00～19:00(火～金)、9:00～17:00(土～日)

○貸し出し(一人当たり)…本・雑誌は10冊まで2週間。紙芝居は5冊まで2週間。視聴覚資料(ビデオ・DVD)は1点2週間。

\*貸出期間延長もできます。(詳しくは図書館までお問い合わせください)

### えつらん室

昨年、町民有志で組織された平泉エッセイ・コンテスト実行委員会では先頃、全国から応募のあった作品266編中、入選作24編を収めたエッセイ集「平泉を歩く」を発行しました。

このことは、世界遺産登録後の保存に大切な地域活動の成果としても高く評価されています。

作品は、どれもかけがえのない有形無形のものへの魅力や平泉への鮮烈な思いが書きつづられていて、読む人の心を捉えています。

※本書は図書館で閲覧、貸し出しできます。

### 〈4月〉おすすめの児童図書コーナー

- ☆【絵本】「こねこのトムのおはなし」 ピアトリクス・ポター / 福音館
- ☆【絵本】「春のかんむり」 岡本万里子 / ブックローン出版
- ☆【絵本】「よもぎだんご」 さとうわきこ / 福音館



### 「記憶障害の花嫁」

北海道放送報道部取材班 / 小学館  
車椅子生活や記憶障害に負けず、みんなに生きる力を与え続けた感動実話。

### 「おトイレさんびょうきになる」

きたがわめぐみ / 教育画劇  
おトイレさんが、おなかこわしちゃった？ おトイレさん、危機一髪！



### 戸籍の窓

(2/21～3/20届出分)

#### ◆人口の動き 3月1日現在

男	3,961 (-13人)	転入	6 (2月中)
女	4,224 (-6人)	転出	14 (2月中)
人口	8,185 (-19人)	出生	2 (2月中)
世帯	2,637 (-3世帯)	死亡	13 (2月中)

※ ( ) 内は前月からの増減

### ご寄付ありがとうございました

- 町へ  
《世界遺産推進基金》  
平泉町世界遺産推進協議会(平泉文化遺産センター設置募金箱から).....1,357,138円  
みちのくコカ・コーラボトリング株式会社...221,786円  
川嶋印刷株式会社.....29,323円
- 町社会福祉協議会へ  
匿名の方から.....30,000円

#### 無料法律相談

4月の日程	担当弁護士	予約開始	5月の日程	担当弁護士	予約開始
3日(木)	小原 恒之	3/28 (金)	1日(木)	北村 宏洋	4/25 (金)
10日(木)	赤津 聡		8日(木)	小野寺豊希	
17日(木)	山崎 正敏		15日(木)	熊本 賢吾	
24日(木)	熊本 賢吾		22日(木)	小原 恒之	
—	—	—	29日(木)	赤津 聡	—

時間...10:00～15:00 場所...一関市役所本庁

予約・問い合わせ先...一関市役所生活環境課 ☎21-2111

#### ダイヤルイン(各部署へ直通です)

- ◆町民福祉課☎46-5562 ◆税務課☎46-5563 ◆放射線対策室☎46-2125
- ◆農業委員会☎46-5567 ◆建設水道課☎46-5569 ◆教育委員会☎46-5576
- ◆保健センター☎46-5571 ◆農林振興課☎46-5564 ◆平泉保育所☎46-2767
- ◆総務企画課☎46-5578 ◆観光商工課☎46-5572 ◆長島保育所☎46-2007

- ◆平泉町立幼稚園☎46-2575 ◆悠久の湯平泉温泉☎34-1300
- ◆平泉小学校☎46-2202 ◆平泉町立図書館☎46-5455
- ◆長島小学校☎46-2203 ◆平泉町公民館☎46-2010
- ◆平泉中学校☎46-2205 ◆平泉文化遺産センター☎46-4012
- ◆世界遺産推進室☎46-2218 ◆役場(代表)☎46-2111

### 4月の休日当番医

日程	内科	外科
6日(日)	菊池医院 ☎23-7100	佐藤外科肛門科医院 ☎26-5125
13日(日)	さとう小児科医院 ☎23-4020	西城医院(舞川) ☎28-2393
20日(日)	佐藤胃腸科内科医院 ☎23-9678	誠信堂医院(花泉町) ☎82-3362
27日(日)	中野内科循環器科クリニック ☎33-2311	岩手クリニック一関 ☎21-5111
29日(火)	袋医院(花泉町) ☎82-3316	すがわら皮膚科クリニック ☎33-2332

診療時間...9:00～17:00

※当番医は変更になる場合があります。あらかじめ当番医、または一関西消防署(☎25-0119)に確認してください。

### 4月の小児・成人夜間救急当番医

日程	医療機関	日程	医療機関
1日(火)	いとう脳神経内科 ☎21-8200	16日(水)	菅原内科循環器科医院(花泉町) ☎82-5528
2日(水)	及川内科胃腸科クリニック ☎31-3131	17日(木)	中野内科循環器科クリニック ☎33-2311
3日(木)	かとうこどもクリニック ☎33-2211	18日(金)	氷室内科医院 ☎23-3185
4日(金)	小野寺内科循環器科 ☎23-5600	21日(月)	誠信堂医院小児科(花泉町) ☎82-3434
7日(月)	桂島医院 ☎21-8883	22日(火)	ひらいずみ内科クリニック ☎34-1133
8日(火)	佐藤胃腸科内科医院 ☎23-9678	23日(水)	阿部内科クリニック ☎23-2918
9日(水)	木村消化器内科 ☎21-1311	24日(木)	一関中央クリニック ☎21-1222
10日(木)	西城医院(舞川) ☎28-2393	25日(金)	及川内科胃腸科クリニック ☎31-3131
11日(金)	寺崎内科胃腸科医院 ☎23-6211	28日(月)	いとう脳神経内科 ☎21-8200
14日(月)	袋医院(花泉町) ☎82-3316	30日(水)	小野寺内科循環器科 ☎23-5600
15日(火)	さとう小児科医院 ☎23-4020	—	—

診療時間...18:00～20:00

※当番医は変更になる場合があります。あらかじめ当番医、または一関西消防署(☎25-0119)に確認してください。

### フリースペースひだまり

一関保健所では、家の外に出ることができないなどひきこもりで悩んでいる人が利用できる「フリースペースひだまり」を開設しています。

ご家族の情報交換・交流も行っています。希望する人は開催日前日までに申し込みください。

日時...4月7日(月)、21日(月) 13:30～16:00

場所...一関市勤労青少年ホーム(一関市田村町)

申し込み・問い合わせ先...一関保健所保健課 ☎26-1415

### 4月の納期 ◎納期限...4月30日(水)

▷固定資産税(第1期)

### 26年度 県の発掘調査作業員を募集

勤務場所...柳之御所遺跡発掘調査現場、平泉遺跡群調査事務所(町内)

採用職種...日々雇用職員

【任用期間】5月中旬から15日間程度(予定)。

ただし11月ごろまで延長することがあります。

採用人数...20人(主に野外調査作業)

資格...自宅から通勤でき、野外作業に従事できる健康な人

勤務時間...8:30～17:15(土・日曜日、祝日は休み)

勤務条件...県の「臨時的任用職員人事取扱要領」に準じます。

申し込み...履歴書に記入の上、4月1日(火)～18日(金)の間に平泉遺跡群調査事務所に持参してください。

その他...申し込んだ人全員が採用されるとは限りません。

申し込み・問い合わせ先...平泉遺跡群調査事務所 ☎46-2820

### 住まいの復興給付金制度

東日本大震災により被害が生じた住宅の被災時の所有者が、引上げ後の消費税率が適用される時期に、新たに住宅を建築・購入、または被災住宅を補修(※)し、その住宅に居住している場合に、給付を受けることができる制度です。

制度の内容、申請対象、申請書類などは、ホームページまたはコールセンターでご確認ください。

※補修の申請の際は、補修前後の写真が必要になります。

問い合わせ先...住まいの復興給付金事務局

☎0570-200-246(有料)  
(受付時間...9:00～17:00 土・日・祝日を含む)  
ホームページ...http://fukko-kyufu.jp

### いわて花巻空港がますます便利に

いわて花巻空港の定期便のダイヤが3月30日から改正されました。札幌(最短55分)、名古屋(最短70分)、大阪(最短85分)、福岡(最短115分)と、飛行機なら目的地までひとつ飛びです。

また札幌・大阪・福岡便経由の乗継便(宮崎・那覇など12路線)には、新たに「乗継割引運賃」が設定されました。

いわて花巻空港は、釜石自動車道「花巻空港IC」から車で3分。駐車場(1,150台)は無料です。

航空券の予約購入

日本航空(JAL) ☎0570-025-071(7:00～20:00)

フジドリームエアラインズ(FDA) ☎0570-55-0489(7:00～20:00)

問い合わせ先...岩手県県土整備部空港課 ☎019-629-5911

### 血液検査、骨髄バンクドナー登録

下記の血液検査や骨髄バンク登録を行っています。検査、予約を希望する人は事前に予約をしてください。

日時...4月8日(火)、22日(火) 11:00～12:00

※骨髄バンクドナー登録は9:00～9:30

場所...一関保健所(一関地区合同庁舎内)

血液検査の種類...▷HIV抗体検査▷ウイルス性肝炎抗体検査▷生殖器クラミジア抗体検査

検査料金...無料

予約・問い合わせ先...一関保健所保健課 ☎26-1415

### 保健センター・一関保健所からのお願い

「迷子」になったらすぐに連絡を

犬がいなくなったら、町保健センターや一関保健所、警察に連絡してください。一関保健所で保護した動物は県ホームページに掲載し、飼主を待っています。ペットは最後まで責任をもって飼いましょう。

散歩中のふんは...

道路や公園はトイレではありません。犬を散歩に連れて行くときはビニール袋を持ち、ふんを必ず持ち帰り、始末しましょう。

新しい飼い主募集

一関保健所では、やむを得ない事情で飼えなくなった犬や猫、迷い犬などの新しい飼い主を募集しています。

問い合わせ先...保健センター ☎46-5571

一関保健所環境衛生課 ☎26-1415

### 「いわて子育て応援の店」協賛店の募集

県では、妊婦と「子ども連れ」の利用者に、割引や特典、子育て家庭が利用しやすい環境などのサービスを提供する「いわて子育て応援の店ーi・ファミリー・サービス事業」の協賛店を募集しています。

平成25年度に、平泉町内で登録いただいた協賛店を紹介し

- 菓子工房 吉野屋 (ほのぼの店)
- 夢乃風 (ほのぼの店)
- 毛越寺門前直売あやめ (ほのぼの店)
- まめ太郎 (ほのぼの店)

詳しくは、県子育て応援ポータルサイト「いわて子育てiランド」(http://www5.pref.iwate.jp/~hp0359/ouennomise/)、または下記までお問い合わせください。

問い合わせ先...県南広域振興局一関保健福祉環境センター ☎26-1415

### 多重債務相談

東北財務局盛岡財務事務所では、自らの収入で返済しきれないほどの返済を抱え、悩んでいる人からの相談に応じて

います。

場所...盛岡合同庁舎4階(盛岡市内丸)

受け付け...月～金曜(祝日、年末年始除く) 8:30～17:15

相談専用電話...☎019-622-1637

問い合わせ先...東北財務局盛岡財務事務所 ☎019-625-3353

# みんなの広場

「みんなの広場」は、町民の皆さんのページです。掲載を希望される方は、はがきでご連絡ください。  
◆町の話題…どなたでも、グループの紹介や内容、イベント情報など皆さんの身近な情報を、お待ちしております。  
◆町への要望…行政に対する意見や質問などを気軽にお寄せください。

## お便り(意見や要望など)

雪が溶けて、道路の道端に犬のふんが落ちているのが目立ちます。飼主の方には、注意してほしいですね  
(平泉 80代女性)



## 秋田犬保存岩手県支部会展覧会

秋田犬保存岩手県支部会では、秋田犬の展覧会を開催します。天然記念物「秋田犬」の名犬が多数出陣しますので、愛犬家のみならず皆さんぜひお越しください。  
(入場無料)

- 日時…4月13日(日) 9:00~14:00
- 場所…柳之御所前駐車場
- 内容…▶午前中は性別、月齢別の第1次審査  
▶午後は参考犬・供覧犬の披露と2次審査
- 問い合わせ先…小野寺 ☎46-3788



介護をテーマに開催された講演会

## 介護の在り方について理解深める

男女共同参画講演会(平泉)が3月16日、平泉文化遺産センターで開催されました。「男性からみた介護 女性からみた介護」をテーマに、介護保険制度や認知症の家族との介護体験、訪問介護の仕事について3人の講師が講演を行いました。  
参加者らは、熱心に講師の話に耳を傾け、制度の内容や、男性女性それぞれの視点からみる介護の在り方について理解を深めていました。

## キャンドルづくりメンバー募集

みんなで作るまち委員会では、世界遺産登録3周年記念日の6月29日に灯すキャンドルづくりをするメンバーを募集しています。詳しくは総務企画課までお問い合わせください。

■問い合わせ先…総務企画課 ☎46-5578

## イラストコーナー



# 文芸

## 短歌

平泉短歌会 吉田 英子 先生選  
七年余施設暮らしの兄のうへ脳内出血三度目襲ふ  
毛越寺の二十日夜に蘇民袋奪はむとして若者躍る  
東稲山残雪もなし日はうらら「春隣り」とふ語を思い出づ

(五十音順)  
晴山 京子  
三浦 勇  
三浦 陽子

## 俳句

東稲吟社 佐々木邦世 先生選  
天 受験子や絵馬の嘶き待つばかり  
地 朽ちかけの身に滲む輪血春の間  
人 横座にて抹茶賜る雑祭

十九区 畠山 明子  
十三区 鈴木 信  
十二区 岩淵 洋子

## まちの情報を発信中

- ◎平泉FAN(ファン)
- ホームページ…平泉FAN (<http://hiraizumifan.jp/>)
- ◎岩手めんこいテレビ「平泉のススメ」
- 放送日…毎週水曜日22:54~
- ◎エフエム岩手(80.3MHz)「平泉ひかるFM」
- 放送日…毎週木曜日15:00~
- ◎FMあすも(79.5MHz)「ウィークリーひらいずみ」
- 放送日…毎週土曜日8:00~

## 4月のカレンダー

日曜	主な行事	時間	場所
1	火		
2	水 社協ふくし相談	10:00~12:00	福祉活動センター
3	木		
4	金 さくらの会	10:00~11:30	福祉活動センター
5	土 平泉中学校入学式	10:00~	平泉中学校
	長島保育所入所式	10:00~	長島保育所
6	日		
7	月		
8	火 平泉小学校入学式	9:40~	平泉小学校
	長島小学校入学式	10:00~	長島小学校
	家族介護者教室	10:00~11:30	さわな在宅介護支援センター
	のびのび広場	"	保健センター
	社協法律相談(要予約)	13:00~15:00	福祉活動センター
9	水 社協ふくし相談	10:00~12:00	福祉活動センター
	おひさま教室	14:00~16:00	長島公民館
10	木 町立幼稚園・平泉保育所入園式	10:00~	町立幼稚園
11	金 おひさま教室	10:00~11:30	保健センター
12	土		
13	日		
14	月		
15	火 のびのびクラブ	9:30~11:30	保健センター
	社協障がい者相談	10:00~12:00	福祉活動センター
16	水 ビヨビヨ広場・9カ月児相談	9:30~11:30	保健センター
	社協ふくし相談	10:00~12:00	福祉活動センター
17	木 狂犬病予防注射	9:00~11:55	町公民館
	健康マージャン教室	9:00~12:00	長島公民館
	おひさま教室	10:00~11:30	長島公民館
	こころの健康相談	13:30~15:00	一関保健所
18	金		
19	土 狂犬病予防注射	9:00~11:55	町立図書館
	おはなし会	10:00~	町立図書館
20	日 春の一斉清掃		
	狂犬病予防注射	9:00~12:10	
21	月		
22	火 さくらの会	10:00~11:30	長島公民館
	ふれあい会	10:00~12:00	保健センター
	おひさま教室	14:00~16:00	"
23	水 おひさま教室	10:00~11:30	長島公民館
	社協ふくし相談	10:00~12:00	福祉活動センター
	いはあとの会	13:30~15:00	"
24	木 健康マージャン教室	9:00~12:00	町公民館
	離乳食教室	9:50~11:30	保健センター
	幼児健診	12:50~13:00	"
25	金		
26	土 ガーデニング教室	8:00~12:30	花きセンター
27	日		
28	月		
29	火		
30	水 おひさま教室	10:00~11:30	保健センター
	社協成年後見相談	10:00~12:00	福祉活動センター

## 5月

1	木 春の藤原まつり(~5日)		町内
2	金		
3	土		
4	日		
5	月		

締め切り:4月15日  
(当日消印有効)  
先月号の答え:①山本裕典②  
隠岐の海③6ページ  
商品券当選者:応募は8通で、  
全員が正解でした。次の3人  
に商品券を送ります。おめで  
とうございます!  
伊藤 優 希さん(10区)  
小野寺 京 子さん(9区)  
今野 陽 菜さん(10区)

52  
住所・氏名・年齢  
ペンネームもOKです  
平泉町役場  
広報ひらいずみ 行

広報クイズの答えは、左図の  
ように書いて送ってください

500円の商品券が  
当たります  
問題:①26年度予算、まちの  
整備と発展に何億円?  
②一斉清掃の日は4月何日?  
③今月号のどこかに  
ちようちよさんが↓  
隠れています。  
そのページは?  
応募方法:はがきに答え、住  
所、氏名、年齢を書いて応募し  
てください。皆さんからのイ  
ラストや意見、情報なども随  
時募集しています。全問正解  
者の中から抽選で3人の方  
に、500円の平泉町共通商  
品券をプレゼントします。





## 新入学児童の交通安全に

### 交通安全母の会が黄色い帽子を贈呈

町交通安全母の会連合会(千葉千代子会長)は3月25日、交通安全活動の一環として、新入学児童用の黄色い帽子とランドセルカバーなどを町教育委員会に贈りました。

この日は千葉会長らが岩淵教育長のもとを訪れ「子どもたちの安全に役立ててください」と、平泉小学校46人分と長島小学校14人分の帽子とランドセルカバーを手渡しました。

帽子とカバーは、平泉・長島両小学校の新1年生に配られ、児童の交通安全に役立てられます。



黄色い帽子などを手渡す千葉会長ら



修了証書を受け取り、将来の目標を発表する卒園児

## 思い出を胸に巣立つ

### 幼稚園・保育所で卒園式・修了式

町立幼稚園と平泉保育所の卒園式・修了式が3月14日に、長島保育所の修了式が3月21日に行われました。

このうち長島保育所の修了式では、園児一人ひとりが受け取った修了証書を高く掲げ、サッカー選手や歌手、クッキー屋さんなど将来の目標を大きな声で発表していました。

お別れの言葉の呼びかけでは、保育所生活での思い出を振り返り、元気に園舎を巣立ちました。