

広報

# ひらいずみ

平成20年

4月号

No.610

岩手県平泉町



## 希望胸に抱いて

平泉中学校の卒業式が3月15日に行われ、希望を胸に抱いた91人の生徒が元気に巣立っていきました。



# 平泉文化を高く評価

## 近藤ユネスコ日本代表部大使が視察



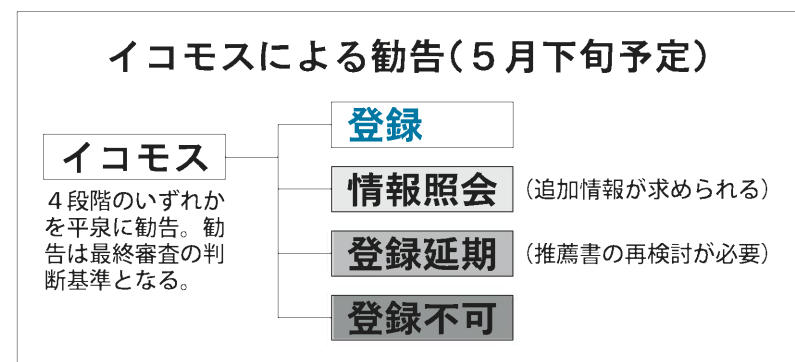
毛越寺の遣水(やりみず)について説明を受ける近藤誠一ユネスコ特命全権大使(右から3人目)



中尊寺経蔵前で報道陣の質問に答える近藤大使。近藤大使は7月にカナダで開かれる世界遺産委員会に、日本代表として参加する

「平泉の文化遺産」の世界遺産登録審査を7月に控え、国連教育科学文化機関（ユネスコ）日本政府代表部の近藤誠一特命全権大使が3月2日から3日、平泉町などを初めて訪れ、文化遺産を構成する史跡を視察しました。

戦略を練り、委員国に平泉の魅力を訴えていきたい」と意欲を示しました。一方、無形の思想と景観を結びつけて説明する難しさや、年々厳しくなる世界遺産登録の現状についても言及しました。



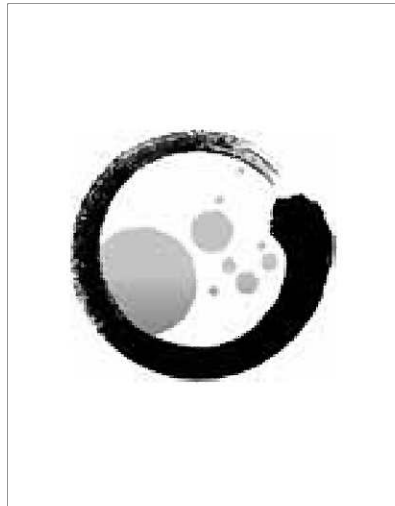
勧告を出すか判断を許さない」としながらも、勧告で評価が低かった場合には、「浄土思想の中間と自然の共生などの部分を強調していきたい」と述べていました。

# 使用申請を受け付けます

## シンボルマーク、ロゴ



「平泉の文化遺産」のロゴ



「平泉の文化遺産」のシンボルマーク

平泉観光協会では、「平泉の文化遺産」のシンボルマークとロゴの使用申請の受け付けをこのほど始めました。町民の皆さん、広くお使いください。

録を目指す9カ所の遺産を9つの点で表現。ロゴ「平泉」は書道家の武田双雲さんの書です。使用承認の範囲は、「平泉の文化遺産」のイメージの普及、周知につながると思われるもの。使用したい方は、使用承認申請書に必要事項を記入の上、平泉観光協会へ申請してください。申し込み時に、80円切手をはった封筒を合わせて提出してください。

使用料は無料です。なお使用承認まで、1週間程度かかります。使用承認の基準、事務取扱要領、申請書は、平泉観光協会ホームページにも掲示していますのでご覧ください。

### ◎問い合わせ先

〒平泉観光協会 ☎46-2110

### ◎ホームページアドレス

http://hiraizumi.or.jp/

※使用申請に当たっては、観光振興に役立てるための協力金も受け付けています。

# 7月に記念イベント

## 実行委が設立

7月の「平泉の文化遺産」の世界遺産登録を見据え、祝賀行事を企画する世界遺産登録記念イベント実行委員会の設立総会が2月29日、役場で開かれました。

た。登録決定を受け、平泉町と県、一関市、奥州市、それに3市町の観光協会、県南広域振興局が合同で祝賀行事を開催することが決まりました。



祝賀行事について協議する実行委の出席者

総会には高橋平泉町長と浅井東兵衛一関市長、伊藤正次奥州市収入役、3市町の観光協会代表らが出席。会長に高橋町長を選びました。祝賀行事は7月19、20の両日。初日は旧観自在王院庭園をメイン会場に、郷土芸能や太鼓披露などを予定。第2部では書道家武田双雲さんの記念トーク、姫神の記念ライブも行います。2日目は水かけ神輿を練り広げます。実行委では今後、祝賀行事の具体的内容を詰めていきます。





平成20年度予算などを審議した3月議会定例会

# 平成20年度 施政方針

平成20年度当初予算などを審議する町議会3月定例会が3月4日から12日まで開かれました。初日の4日には町長が施政方針演述を行い、5つの重点施策と7分野の主要施策について説明しました。以下にその要旨を紹介いたします。

やるべきこと、できることを確実に進めていきます。

一方、世界に目を向けると、世界はグローバル化の定着に向けて大きく変わろうとしています。モノ、カネ、技術、情報に加え、人々も世界的規模で行き交う大交流の時代を迎え、世界の人々は国際観光に新しい価値を見いだそうとしているといわれています。

そこで、本年は「平泉の文化遺産」の世界遺産登録が見込まれていることから、国内はもとより世界中から多くの観光客が訪れるものと予測されます。国際競争力のある観光地づくりに向けて、生活文化を軸とした観光資源の整備、発掘を行いながら地域の魅力を高めていきます。

20年度当初予算は、歳入の確保が極めて厳しい中、世界遺産登録年度を迎え、昨年度に引き続き前年比増の積極型予算となり、一般会計で1・1%増の38億円余となりました。

歳入面では、県支出金の増や地方再生対策に伴う地方交付税の増という増加要因があるものの、地方の景気回復の遅れ、地域間格差による町税や交付金の伸び悩みなどの要因により、結果的には主要基金を大幅に取り崩して必要な財源を確保したところです。

歳出面では、世界遺産登録をにらんだ受け入れ態勢の整備やイベント等による補助費等の増と、財政健全化のため国の制度を活用し

## はじめに—厳しい町財政

平成20年第1回町議会定例会の開催に当たり、20年度の町政運営の基本方針ならびに主要な施策について、私の所信の一端を申し上げます。

地方分権社会の本格的な構築が求められている今日、地方と都市との格差の問題や国の財政事情の悪化などに伴う地方交付税の削減、少子高齢化の一層の進行など、地方行政を取り巻く環境は、一段と厳しい状況にあり、中でも景気の低迷による国・地方を通じた税収不足と借金返済額の増大による財源不足は、財政危機とも言うべき状況をもたらしています。

こうした中、本町においては旧合併特例法の下での市町村合併を選択せず、「当面の自立」の方針で町政運営を進め、これを実現するためにも、その基盤となる「さらなる」町政改革が必要不可欠との認識に立っているところです。

そこで、このように厳しさを増す財政状況の中「町の自立」を実現するものにしていくため、限られた財源でできるだけ高い行政効果を上げるための行政システムの構築が不可欠であり、「町行政改革大綱」と「町集中改革プラン」について積極的に取り組んでいきます。特に経費削減の効果が見込まれる人件費の抑制、さらには事務事業においても、その目的や有効性、効率性などを踏まえながら総点検を行い、スクラップアンドビルドによる事業を推進していきます。

市町村合併については、17年4月に施行された「市町村の合併の特例等に関する法律」の下、19年8月に、旧合併特例法下で合併した市町村の合併効果の検証や合併協議会設置の催告のあり方について、知事が合併推進審議会に諮問し、この3月に答申する予定です。この合併協議会の催告のあり方については、都道府県の連絡調整機能を超えるものであり、基礎自

携を図り、農産物の販路拡大や産直支援などを行っていきます。観光の振興については、今後、国内外から多くの観光客が本町に訪れるものと予測されることから、観光ルネサンス事業を積極的に支援し、観光地の魅力を高めるための観光資源の活用と情報発信などを行っていきます。

特にも、訪れる方々に対して、地域の「光」をよりよく感じてもらう（観る）ために、町民一人ひとりが「おもてなしの心」を持って接していただき、観光地としての評価を高めていきたいと考えています。

### 3 保健・福祉・教育の充実

少子化対策の一環として、妊娠・出産にかかる経済的負担を軽減し、母体や胎児の健康確保を図るため、妊婦健診の公費負担を拡充し、積極的な妊婦健診を勧め、すこやかな出産ができるよう支援していきます。

また、高齢者福祉においては、介護予防事業の充実や日常生活への支援を行っていきます。小中学生を対象とした平泉の文化遺産の推進については、平泉の歴史を学ぶ授業や発掘体験学習による普及啓発活動を行うとともに、一関市、奥州市との連携による世界遺産塾事業を行っていきます。

治体である市町村の自己決定権を著しく制約することにもなり、都道府県と市町村の対等・協力、さらには信頼関係にも影響が出てくるのではないかと考えています。今後は、まちの財政状況や行政改革の取り組み状況、さらには合併市町村の行政運営状況など、地域懇談会において町民に判断材料を示し対話や議論を通して検討していきます。

本年は、世界文化遺産登録を目指す平泉町にとって、まさに正念場の年です。「平泉の文化遺産」が暫定リストに登載されて以来、7年の歳月が経過していますが、この間、町民の皆さまのご理解とご協力を賜りながら、史跡の追加指定と新規指定、景観条例の制定など、世界遺産登録に向けての条件整備を行ってきました。また、昨年のイコモスの現地調査を迎えるに当たっては、官民一体となって、美化活動による史跡地やその周辺地域の環境整備が行われたところです。この活動は、調査に向けたものだけではなく、世界遺産の町にふさわしい地域づくりに向けた取り組みとして、非常に意義深いものと考えています。

本年7月、カナダ・ケベックにおいて開催される世界遺産委員会です、登録の可否が審議される予定ですが、今後も文化庁、県、関係市との連携をより一層密にし、町民一丸となつて登録実現に向け、



児童の発掘体験学習

### 4 環境・景観対策の推進

18年度から検討してきた「景観計画」が策定され、本年度は景観法と景観計画に基づく「景観条例」を早期に制定し、さらに屋外広告物の規制についても条例化に向けて検討していきます。

### 5 町民参画と協働の促進

各行政区が自らの力で課題解決に当たる地域課題対応事業の実施を通して、地域住民の公の部門への参画を促し、地域力の向上と行政コストの軽減を図っていきます。

また、町民との対話による町政を進めるため、本年度においても地域懇談会を開催し、協働のまちづくりを進めていきます。

## 重点施策—5つの柱

はじめに、20年度の施策の柱である5項目について申し述べます。

### 1 行財政改革の推進

町集中改革プランの取り組みとして、事務事業の見直しなど47項目を掲げ、地域懇談会や広報誌などを通して、進ちよく状況についても9月の決算公表時期に合わせて町民に公表しているところとす。

この厳しい財政状況の中「町の自立」を実効あるものにしていくために、職員給与の削減や計画的

### 2 産業振興への対応

稲作の振興については、19年度から始まった国の新たな需給調整システムに基づき、関係機関と連携し、農業者の協力を得ながら米の生産調整達成に向けて努力していきます。

また担い手育成対策については、

# キラリと光る 小さなまちづくり



# 主要施策—総合計画に沿って

【編集部注】この部分は主な事業を個条書きで掲載します。

## 1 美しい自然のまち (自然環境・景観保全)

- ◎自然環境・景観の保全
- ▽「景観条例」の制定

## 2 健やかな福祉のまち (保健・医療・福祉)

- ◎健康づくり
- ▽健康診査の受診率向上、生活習慣改善の支援
- ▽妊婦検診の公費負担(14回分)の拡充
- ◎地域医療
- ▽後期高齢者医療制度の円滑な実施

## 3 学び楽しむ文化のまち (教育・スポーツ・文化振興)

- ◎高齢者福祉
- ▽介護予防事業の充実
- ▽在宅介護者への支援の充実
- ▽認知症の啓発と予防事業の推進
- ◎子育て支援・児童福祉
- ▽子育て支援センター機能の充実
- ◎子育て支援・児童福祉
- ▽子育て支援センター機能の充実

### ◎障害者福祉

- ▽地域生活支援事業
- ▽コミュニケーション支援事業
- ▽成年後見制度利用支援事業
- ▽知的障害者職親委託事業

### ◎国民健康保険

- ▽適正賦課・収納率の向上
- ▽特定健診、保健指導による疾病予防

### ◎介護保険

- ▽一閃地区広域行政組合との連携による制度運用と内容の充実

### ◎健康福祉交流館

- ▽サービスの向上と経営の健全化

## 3 学び楽しむ文化のまち (教育・スポーツ・文化振興)

- ◎生涯学習の推進
- ▽学習機会の充実と情報提供
- ◎学校教育・教育施設
- ▽「生きる力」の育成
- ▽特色ある教育活動の展開
- ▽就学前教育の内容の充実
- ◎世界遺産登録の推進
- ▽住民意識の高揚

イコモス現地調査に向けた児童による清掃活動



### ◎文化財保護の推進

- ▽国立博物館の誘致、県立平泉研究機関設置の要望
- ▽現地説明会、遺跡報告会の開催

### ◎文化・芸術

- ▽各種団体への支援
- ▽町産業文化祭、公民館まつりの開催

### ◎スポーツの振興

- ▽日常的スポーツ活動の普及振興
- ▽競技スポーツの強化

### ◎男女共同参画の推進

- ▽男女共同参画プランの推進

### ◎観光の振興

- ▽観光ルネサンス事業への支援
- ▽世界遺産登録イベントの開催
- ▽4都市観光広域連携の充実
- ▽「仙台・宮城デステイネーションキャンペーン」への参加

## 6 行き交う便利なまち (交流基盤整備)

- ◎道路網
- ▽町道中学校線、町道髙石線の整備
- ▽県道平泉停車場中尊寺線(中尊寺通り)整備に向けた検討
- ▽一閃遊水地、平泉バイパス関連事業への協力

### ◎土地利用

- ▽黄金沢地区土取跡地利用に向けた関係機関との協議

### ◎生活交通

- ▽既存の公共交通の維持と利用促進

### ◎国際交流・国内交流

- ▽国際交流、国際理解活動の支援
- ▽中国天台県との学校間交流の促進
- ▽和歌山県田辺市、東京都江東区との交流

## 4 快適な生活環境のまち (生活環境の保全整備)

- ◎景観対策
- ▽「景観条例」の制定(再掲)
- ▽「屋外広告物条例」制定へ向けた検討
- ◎住宅
- ▽木造住宅耐震診断支援事業の実施
- ▽町営住宅への住宅用火災警報器の設置

### ◎環境衛生

- ▽分別の徹底
- ▽環境美化の推進と循環型地域社会の構築に向けた取り組みの強化

### ◎窓口業務

- ▽一般旅券(バスポート)発行に向けた体制整備
- ▽住民基本台帳カード発行手数料の3年間無料化

### ◎消防・防災

- ▽防火思想の徹底、防災体制の整備
- ▽常備消防や救急医療の即応体制などの強化
- ▽消防団員の適正確保と自主防災組織の育成支援



文化財防火訓練で分列行進を披露する自主防災組織

### ◎地域情報網の整備

- ▽ブロードバンド未整備地域の解消に向けた取り組み
- ▽電子申請・届け出などの共同運用

## 7 共に創るまち(官民の協働)

- ◎住民参画・地域活動
- ▽各行政区における地域課題対応事業
- ◎地域懇談会の開催

### ◎畜産の振興

- ▽「岩手南牛」の産地ブランド化

### ◎園芸作物の振興

- ▽農作物の新規栽培と増反する助成

### ◎林業の振興

- ▽森林病害虫等防除事業の推進

### ◎商工業の振興

- ▽観光振興と連動した取り組みの展開
- ▽土産品の販路拡大と情報発信
- ▽空き店舗を活用したお休み処の開設
- ▽高田前工業団地への誘致促進



「いわての森林の感謝祭」で間伐作業を体験する生徒

### ◎交通安全

- ▽町民参加型の交通安全活動の推進

### ◎消費者行政

- ▽関係機関との連携による意識啓発

## 5 活力ある産業のまち (産業振興)

- ◎農業の振興
- ▽米の生産調整達成へ向けた検討
- ▽農地・水・環境保全向上対策の推進
- ▽中山間地等直接支払制度の効果的な実施と事業継続の要望
- ▽担い手育成対策の支援
- ▽グリーン・ツーリズムの推進



世界遺産にふさわしいまちづくりを—

# おわりに— 世界遺産にふさわしいまちづくり

奥州藤原氏初代清衡公のこの平泉の地域に争いのない平和な社会をつくりたいという「非戦」の願い平和思想の原点に返り、これを礎として先人から頂いたかけがえのない貴重な財産を次の時代、千年先まで守り続けていくことが、今の平泉の文化遺産に求められているものと考えています。

世界遺産にふさわしい環境、空間、文化を兼ね備え、住む人にも町を訪れる人にも良さが感じられる「世界遺産のまち・平泉」を目指していくことは、すなわち、住んでいる人が安心して幸せな生活を営んでいくことであり、訪れる多くの人がその良さを感じていただけのことと考えています。

社会経済情勢が大きく変化した今日、地方を取り巻く環境が一段と厳しい中、町民の皆さまと議員各位の英知を結集してこれを乗り越え、夢を持ち、理想を描き、「当面の自立」を進め、「小さくともキラリと光るまちづくり」に向けて、町政を推進していきたいと考えています。

今回、提案しました20年度町一般会計・特別会計予算ならびにその他の議案について議員各位のご理解とご協力、そして町民の皆さま方の町政への参画を心からお願ひ申し上げます。

平成20年3月4日  
平泉町長 高橋 一 男



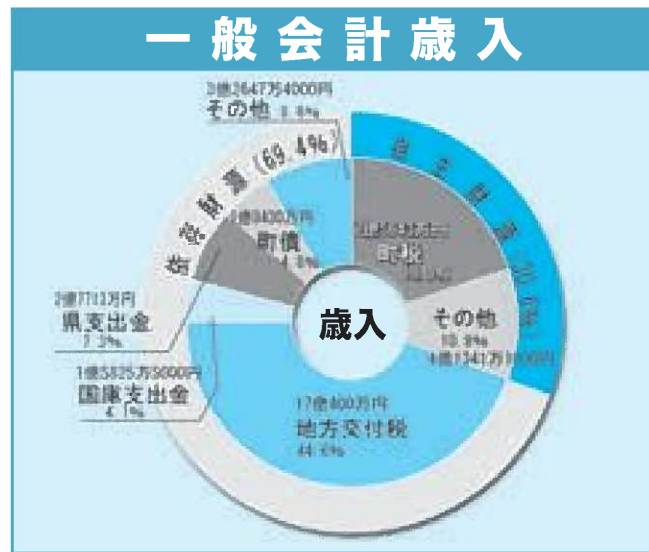
# 20年度予算のあらまし

# まちの整備と発展へ58億円

平成20年度の当初予算が3月4日から12日までの会期で開かれた3月定例議会で原案通り可決され、一般会計と特別会計の総予算額は58億3710万円となりました。

一般会計は38億2000万円で、前年度（19年度）と比較して4300万円（1.1%）の増となり、昨年度に引き続き増額の予算となりました。

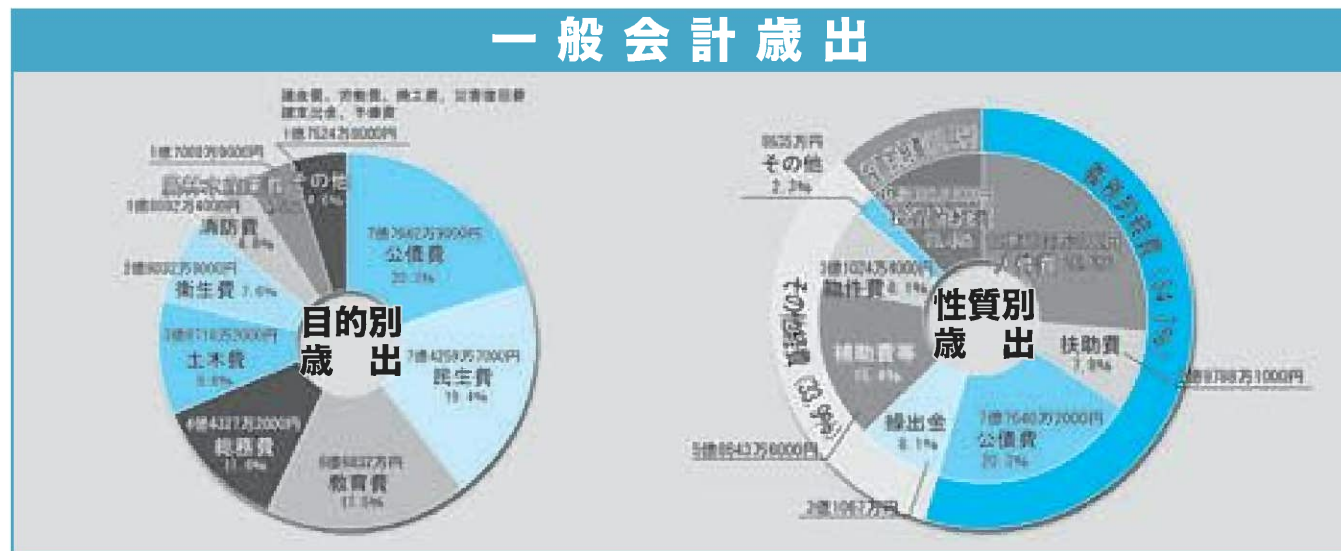
この一般会計予算は、世界遺産登録関連事業等に係る積極的予算となっています。



## 歳入

歳入を見ると、自主財源では、固定資産税等の減収により町税が前年度当初比3304万5000円の減額となりました。また、各種交付金や臨時財政対策債などの減収を補うため、主要基金の取り崩しを行っています。

依存財源では、平泉パイパス整備に関連した道路新設改良事業の完了に伴い、国庫支出金と町債は大幅な減額になりましたが、地方再生対策による地方交付税の増額、また郷土館の改修事業に伴う県支出金、諸収入の増額により、全体で26億5015万9000円と、前年度当初比7814万2000円の増額となりました。



## 歳出

歳出を目的別に見ると、公債費が7億7642万9000円と最も大きな割合を占めています。次いで民生費が7億4259万7000円、教育費6億6832万円、総務費4億4327万2000円、土木費3億6718万2000円、以下衛生費、消防費、農林水産業費と続きます。

性質別に見ると、投資的経費は平泉パイパス整備事業の完成により普通建設事業が4億3367万7000円と、前年度当初比7245万9000円の減額となりました。

義務的経費については、町財政の健全化を図るため

国の制度を活用した町債の繰上償還を行うことにより、公債費は7億7642万9000円と、前年度当初比7852万3000円の増額となりました。扶助費では障害者自立支援法の特別対策等に伴う増加が見込まれ、全体で20億9210万6000円と、前年度当初比で9618万1000円の増額となりました。

義務的経費の増加により財政の硬直化が進行しています。このため、普通建設事業を厳選し、物件費を対前年度比358万2000円減額するなど、歳出の抑制に努めました。

## 主な事業と予算額（注は新規事業）

投資事業	主要事業
<ul style="list-style-type: none"> <li>郷土館改修事業……………217,531千円</li> <li>町道整備事業（中学校線・坂下線・壱石線）……………76,641千円</li> <li>平泉遺跡群発掘調査事業……………15,124千円</li> <li>特別史跡無量光院跡保存修理事業……………15,030千円</li> <li>県営経営体育成基盤整備事業負担金……………12,578千円</li> <li>浄化槽設置整備事業補助金……………10,060千円</li> <li>標柱・説明板等設置事業（遺跡関連）……………9,748千円</li> <li>防火水槽設置事業……………8,196千円</li> <li>平泉保育所園庭整備事業（屋外トイレ整備）……………6,007千円</li> <li>準用河川笹谷川改修事業……………4,820千円</li> <li>町営住宅解体事業……………3,600千円</li> <li>いわて希望農業担い手応援事業……………1,595千円</li> <li>スマートIC整備事業……………1,100千円</li> </ul>	<ul style="list-style-type: none"> <li>世界遺産登録推進事業（記念式典、記念誌作成等）……………30,199千円</li> <li>地域活力推進費（行政区特別枠）……………10,000千円</li> <li>うち、農地・水・環境保全向上対策事業……………2,484千円</li> <li>うち、河川維持事業……………568千円</li> <li>観光ルネサンス補助金……………10,000千円</li> <li>景観形成推進事業……………9,635千円</li> <li>妊産婦健康診査助成事業（14回無料化）……………8,374千円</li> <li>世界遺産登録記念イベント事業補助金……………3,500千円</li> <li>平泉観光推進実行委員会事業補助金……………2,050千円</li> <li>道の駅整備事業……………2,000千円</li> <li>広域観光連携組織負担金……………1,000千円</li> <li>仙台・宮城DC推進協議会負担金……………1,000千円</li> </ul>
一部事務組合等負担金	<ul style="list-style-type: none"> <li>一関地区広域行政組合負担金（環境衛生部門）……………124,899千円</li> <li>〃（介護保険部門）……………91,079千円</li> <li>消防事務委託負担金……………140,169千円</li> <li>岩手県後期高齢者医療広域連合分担金……………67,640千円</li> </ul>

会計別	平成20年度	平成19年度	比較
一般会計	3,820,000	3,777,000	43,000
老人保健特別会計	71,600	794,000	△722,400
国民健康保険事業勘定	760,500	795,200	△34,700
特別会計 診療施設勘定	51,700	51,400	300
後期高齢者医療特別会計	64,500	0	64,500
健康福祉交流館特別会計	57,700	61,700	△4,000
町営駐車場特別会計	50,000	70,000	△20,000
下水道事業特別会計	506,700	388,000	118,700
農業集落排水事業特別会計	56,600	58,200	△1,600
簡易水道事業特別会計	122,900	121,400	1,500
水道事業 3条予算	147,400	146,200	1,200
会計 4条予算	127,500	115,500	12,000
合計	5,837,100	6,378,600	△541,500

会計別	平成20年度	平成19年度	比較
一般会計	5,602,797	6,082,872	△480,075
国民健康保険特別会計（診療施設勘定）	34,640	36,854	△2,214
下水道事業特別会計	2,609,184	2,646,429	△37,245
農業集落排水事業特別会計	736,203	754,235	△18,032
簡易水道事業特別会計	640,577	650,323	△9,746
水道事業会計	1,126,807	1,148,009	△21,202
合計	10,750,208	11,318,722	△568,514

## 町債残高見込み

町債については、社会基盤や公共施設の整備などの財源として活用してきましたが、20年度末残高見込みは全会計合わせて107億5020万8000円で、町民1人当たりすると約122万3000円となります。町債の活用にあたっては、将来の住民に過大な負担を残さないよう、財政運営の健全化に努めてまいります。

一般会計の町民1人当たりの予算額は**434,436円**（426,924円）となります。

公債費	民生費	教育費	総務費	土木費
88,301円 (78,886円)	84,453円 (83,863円)	76,006円 (51,719円)	50,412円 (49,744円)	41,758円 (67,520円)
衛生費	消防費	農林水産業費	商工費	その他
33,018円 (33,311円)	21,145円 (20,446円)	19,413円 (21,828円)	11,436円 (9,745円)	8,494円 (9,862円)

※平成20年3月1日現在の人口8,793人、（ ）内は前年度の数値、平成19年3月1日現在の人口8,847人でそれぞれ計算



## 教育振興運動推進委員会だより

# 平泉の方言集を作り上げる！

「19年度教育振興運動モデル地区」の12区推進委



上 親子で方言集の製本作業を行った＝2月11日、12区公民館／左 出来上がった「平泉の方言集（Zu（ず）-Zu（ず）-弁）」

19年度教育振興運動モデル地区に指定されていた12区と同運動推進委員会（大内安男会長）ではこのほど、運動の一環として方言集を製作しました。地域の言葉を見直す中で地域おこしにつなげるのが狙い。方言の聞き取り調査から、まとめた資料の製本まで子どもたちが中心となって進めました。方言集はA4判24ページ。約100部製作しました。同区児童の家庭のほか、町公民館、小中学校、図書館などに配布されました。

## 20年度教育振興運動モデル地区を募集します！

町教育委員会では、20年度の教育振興運動モデル地区を2団体募集します。5名（子ども、親、学校、地域、行政）の連携により、地域における豊かな体験活動の機会が充実し、地域の教育力向上が図られるよう、教育振興運動地区実践組織など対象2団体に対して補助金を交付します。これまでに7区、12区、13区、18区の各実践組織が、補助金を活用して事業を行いました。

対象や応募方法など詳しい内容については、お問い合わせください。  
募集締め切り…5月16日（金） お問い合わせ先…教育委員会 ☎46-5576



# 平泉を掘る

## 発掘最前線⑥

—かわらけ作り体験—

2月12日、平泉小学校3年生55人が、「かわらけ」（皿の形をした素焼きの土器）作り挑戦しました。児童は、職員の指導を受けながら、粘土をこねて、手やひじで押し付け、皿の形を作り、最後に手で形を整えながら、「かわらけ」を作り上げていました。（その際の写真は広報3月号20ページに載っています）作った「かわらけ」は、2週間ほど乾燥させ、2月



焼き上がりの様子を見る児童

26日に窯に入れて焼かれました。写真は、2月29日に窯で焼かれた「かわらけ」の焼き上がりを見る児童の様子です。壊れずに出来上がった「かわらけ」を見つけ、皆大喜び。その後、児童の質問・疑問に答える形で、「かわらけ」についての学習を行いました。ここでは、たくさんの質問があったため、時間が足りなくなり、職員は関心の高さにうれしい悲鳴を上げていました。また、3月14日には、3年生の児童さんたちが、総合学習の成果を2年生の皆さんに発表する会がありました。発表内容は、「かわらけ」の作り方や使い方を、絵を交えて分かりやすく説明したもので、大変立派でした。立派な発表を聞いて「かわらけ」作り体験をやって、良かったと思ったひとときでした。平泉小学校新4年生の皆さん、作った「かわらけ」は大事にしてくださいね。文化財センター 島原弘征

# 平泉町議会議員選挙

投票日時

4月6日(日)  
7:00~18:00

※投票所入場券をご持参ください。

### ◎投票方法

投票用紙に候補者の氏名を記入する「記名式投票」

### ◎告示日（立候補受け付け）

4月1日（火）8:30~17:00/役場

### ◎開票

4月6日（日）19:15~ / 平泉小学校体育館

投票区	投票所名
第1	第2区公民館
第2	戸河内コミュニティセンター
第3	下達谷公民館
第4	第7区公民館
第5	佐野公民館
第6	平泉町役場
第7	長部地区交流センター
第8	町立長島体育館
第9	潤いの郷悠悠

### ◎投票できる人

昭和63年4月7日以前に生まれた人で、今回の選挙の選挙人名簿登録基準日である3月31日現在、引き続き3カ月以上、平泉町に住民登録をし、町の選挙人名簿に登録されている人です。1月1日以降に平泉町へ住民登録をした人は、町の選挙人名簿に登録されませんので、町議会議員選挙の投票をすることができません。※選挙人名簿に登録されていて、入場券が届いても投票日前に町外に転出した人は投票できません。

### ◎町内で転居した人

3月31日から4月6日までに町内で転居した人は、転居前の住所地の投票所（配布される入場券に記載されている投票所）で投票することになります。

### ◎期日前投票・不在者投票の場合

【期間】4月2日（水）～5日（土）

【時間】8:30~20:00

【場所】役場3階 委員会室2

◎問い合わせ先…町選挙管理委員会 ☎46-2111（内線380）

# 4月13日(日)は 一斉清掃の日

みんなで協力して平泉の景観を守り、清潔で住みよい町にしましょう。

清掃場所…住宅周辺、道路、河川、公園など

※地区によって清掃場所や時間が異なります。詳細は各行政区や班の指示に従ってください。

### 清掃方法

▷「燃やすごみ」と「燃やせないごみ」に分別してください。

▶一斉清掃の模様。皆さんのおかげできれいな平泉が保たれています。



▷「指定袋」に入れて「各地区の集積所」に集めてください。

▷一般家庭ごみと区別するため、指定袋にマジック等で「一斉」と記入するなど、一斉清掃ごみと分かるようにしてください。

回収…集められたごみは、指定業者が収集・運搬します。一般家庭ごみの収集日に合わせて回収しますので、その間、集積所にごみが残っている場合があります。

### お願い

▷側溝清掃等による「土」や「泥」については回収できませんので、各地区で処理してください。

▷家庭からのごみは、絶対出さないようにしてください。

問い合わせ先…町民福祉課 ☎46-5562

—平泉町・町内各行政区・平泉をきれいにする会—



### 自主防災組織を立ち上げ 17、18、8区住民それぞれ

町内で3月中、3つの行政区で自主防災組織が立ち上げられました。

組織を発足したのは17区、18区、8区。設立総会を17区が9日、18区が16日、8区が23日にそれぞれ開き、結成準備委員会が作成した規約や活動計画、予算などを原案通り可決しました。町内での同組織結成は、今回を合わせて11組織となりました。

各組織の会長は次の通り。▷17区=岩淵嘉明会長  
▷18区=千葉功会長▷8区=小野寺正会長



17区



18区



8区



### ふさわしい看板選定 「まちカンコン平泉」

平泉の商業施設にふさわしい看板デザインを選ぶ「まちカンコン平泉」（平泉商工会主催）の二次選考会が3月1日、平泉郷土館で開かれました。

一次審査を通過した22点を対象に、審査員と町民参加者が審査。最優秀賞に佐藤俊介さん（仙台市）が寄せた漆器風のデザインが選ばれました。コンテストの成果はまちづくりに生かされます。

佐藤さんを除く上位受賞者は次の通りです。  
▷町長賞=瀧澤夏樹さん（平泉小3年）▷商工会長賞=銅盛鋳金工業（12区）



### 景観配慮し装い新た 中尊寺境内の自販機

中尊寺讚衡蔵わきに設置されている自動販売機が3月21日から、周囲の景観に合う、木製パネルを用いたものになりました。

自販機は、清涼飲料水などを製造・販売する業者らが設置する2台。木材は中尊寺境内のアカマツの間伐材を利用しました。

「平泉の文化遺産」の世界遺産登録を景観保全で支援しようと、業者らが改修を提案。同寺が間伐材を提供しました。周囲の景観に溶け込むデザインは、利用者からも好評です。

### 史跡巡りと講演 浄土体感ツアー

町世界遺産推進室の「浄土体感ツアー」が3月18日、無量光院跡などを会場に開かれました。講演と史跡巡りを通して、奥州藤原氏の浄土思想に理解を深めました。

町内外から約70人が参加。初めに平泉郷土館で、中尊寺仏教文化研究所の菅野成寛主任による「平泉の『浄土思想』」と題した講演に耳を傾けました。

その後、菅野主任の案内で毛越寺と旧観自在王院庭園、無量光院跡を歩いて訪問。無量光院跡では、金鶏山に沈む夕日を観察し、浄土思想に思いをはせました。



### 5遺跡の成果説明 19年度調査報告会

町文化財センターの町内遺跡調査報告会が3月15日、平泉郷土館で開かれました。

19年度に行われた町内遺跡調査の結果を報告。県教委が柳之御所遺跡、同センターが無量光院跡と中尊寺跡など4遺跡の調査結果をそれぞれ発表しました。

無量光院跡の調査では、池に水を引く導水路とみられる溝が見つかったことなどが報告されました。



### 国民年金事業の発展に寄与 町が社保庁長官表彰を受賞

町ではこのほど、国民年金事業の功労者として社会保険庁長官表彰を受賞しました。

国民年金事業の推進と発展向上に寄与し、社会保険行政の推進に顕著な功績があったと認められたもの。一関社会保険事務所の渡辺敬所長から町長に3月13日、表彰状が手渡されました。



### 待ちに待ったひなまつり 町内幼稚園、保育所で祝う

2月29日に平泉保育所と平泉幼稚園、3月3日に長島保育所で、ひなまつり会が開かれました。

このうち平泉保育所と平泉幼稚園は、合同でひなまつりを祝い、合わせて行われたお茶会では、「にが〜い」「おいしい!」という歓声とともに、かわいい礼儀作法が披露されました。



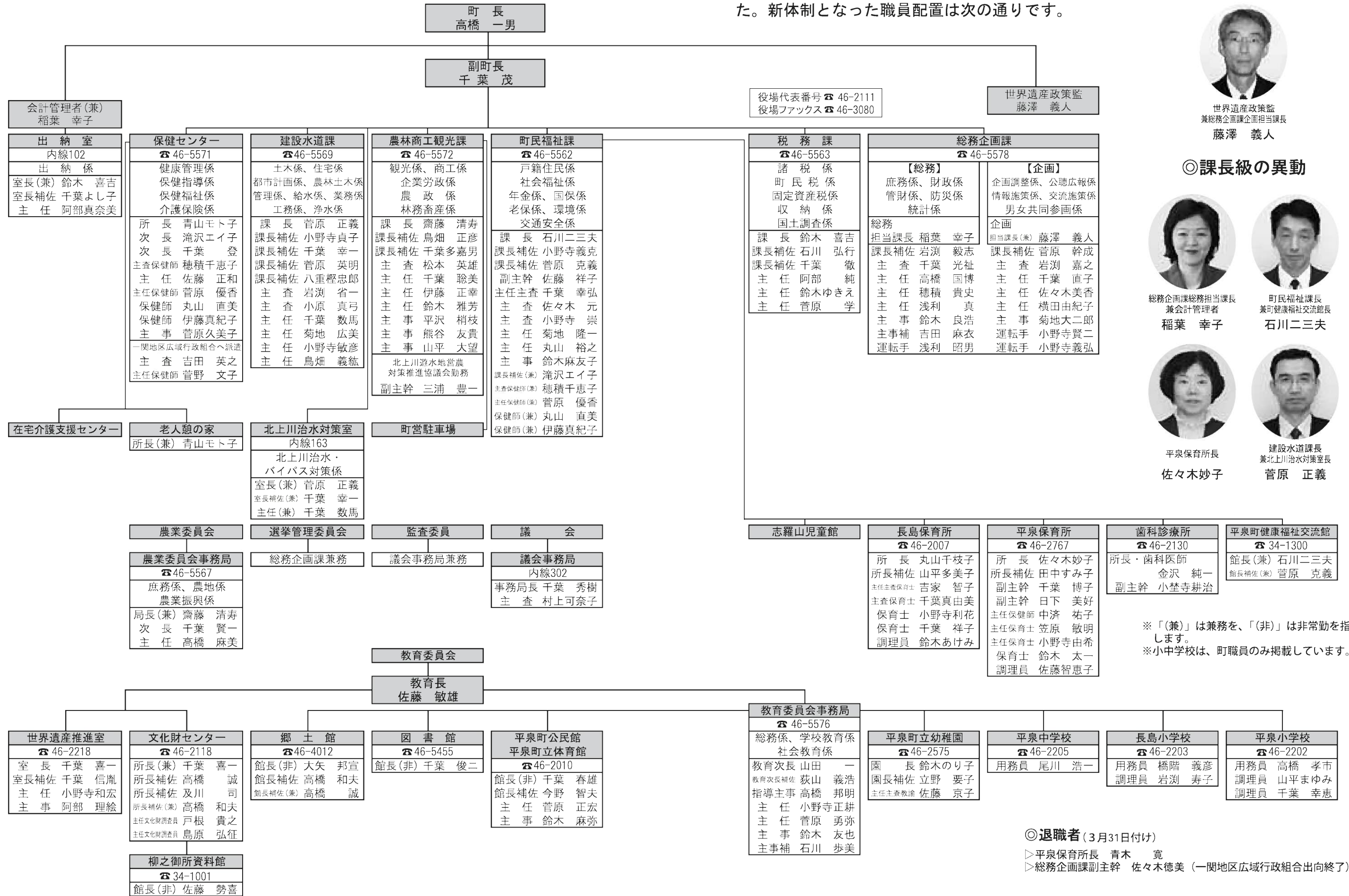
# 平成20年度 職員体制

4月1日付けで町職員の人事異動を発令しました。新体制となった職員配置は次の通りです。

## ◎政策監



## ◎課長級の異動



※「(兼)」は兼務を、「(非)」は非常勤を指します。  
※小中学校は、町職員のみ掲載しています。

◎退職者(3月31日付け)  
▷平泉保育所長 青木 寛  
▷総務企画課副主幹 佐々木徳美(一関地区広域行政組合出向終了)



# 健◎康 ホットライン

■問い合わせ先 保健センター TEL 46-5571  
e-mail:hoken@town.hiraizumi.iwate.jp



## 検診を受けて健康な生活を

### 20年度各種検診のお知らせ

平成20年度の各種検診を左記の通り実施します。医療制度改革諸法令により、20年度からはメタボリックシンドローム（内臓脂肪症候群）の早期発見と生活習慣の改善を目的とした「特定健診・特定保健指導」が始まります。この特定健診・保健指導は、40歳〜74歳を対象として、各医療保険者が実

施することに義務付けられました。これに伴い、循環器系の健診と一日人間ドックの対象者等が変わります。後日各地区の保健推進員さんが申込書を配布しますので、内容をよく確認の上お申し込みください。健康な生活を送るため、定期的な検診を忘れず受けましょう。

### 健康診断の予定表

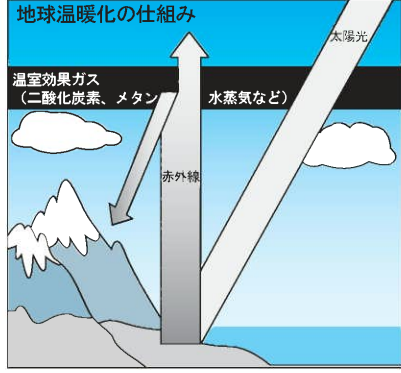
健診名	対象者	実施時期
循環器系の健診	特定健診（法定健診）	年度内で40歳〜74歳の国保加入者 ※国保以外の方は、各医療保険者にご確認ください。
	後期高齢者の基本健診	年度内で75歳以上
	ヤング基本健診	18歳〜39歳
肝炎ウイルス検診	40歳〜70歳で未検査の方	8月25日〜29日、 9月1日、 28日
前立腺がん検診	50歳以上の男性	
胃がん検診	35歳以上	
腹部超音波検診	40歳以上	8月5日〜9日 11月15日
大腸がん検診	40歳以上	11月11〜13日
胸部の検診	結核健診（法定健診）	年度内で65歳以上
	肺がん検診	40歳以上
子宮がん検診	20歳以上の奇数年生まれの女性	6月25日〜28日、 30日
乳がん検診	40歳以上の奇数年生まれの女性	7月10日〜12日 9月6日
骨粗しょう症検診	40歳・45歳・50歳・55歳・60歳・65歳・70歳節目の女性	6月17日、18日
成人歯科健康診査	40歳・50歳・60歳・65歳・70歳節目の方	6月〜12月
一日人間ドック	▷40歳以上の国保加入者 ▷75歳以上で後期高齢者医療被保険者証の交付を受けている方 ▷国保以外の被扶養者で医療保険者から受診券が発行される方	8月4日〜8日、 11日 12月8日〜11日 2月2日〜6日

# 地球温暖化約束期間 4月からスタート

京都議定書で批准した第一約束期間（2008年4月から5年間）がスタートします。日本は1990年を基準として、二酸化炭素排出量が△6%が義務付けられています。そこで改めて地球温暖化について情報を掲載しますので、ご家庭での取り組みや各職場での取り組みの参考にしてください。

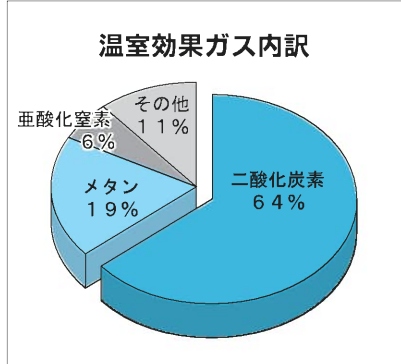
## 1 地球温暖化とは

大気には、太陽熱（赤外線）を吸収し、地球にとどめる温室効果ガスが含まれています。地球の温度が、適度（平均気温15度）に保たれているのはこのためです。温室効果ガスが増えると、宇宙に放射される熱が少なくなり、温暖化が進行します。この現象が地球温暖化です。仮に、この温室効果ガスがないと地球の温度はマイナス18度になるといわれています。



## 2 京都議定書での温室効果ガス排出削減目標

地球の平均気温は、ここ100年間で約0.6度上昇しています。またIPCC（気候変動に関する政府間パネル）では、このまま何も対策しない場合、2100年の平均気温は1990年に比べて最大5.8度上昇すると予



測しています。さらには、大気中の二酸化炭素濃度を現在のレベルに抑えるためには、直ちにその排出量を50〜70%削減しなければならぬとも報告しています。まさに、地球温暖化は地球規模の問題であり、世界各国が共同歩調を取り、対策を進めていくべき緊急課題です。

## 3 Q&A

Qなぜ温室効果ガスが増え続けているのでしょうか？

Aいま、世界中で使われているエネルギー資源の約9割は化石燃料（石油40%、石炭27%、天然ガス22%）です。このように人類が、二酸化炭素を多く発生させる化石燃料に依存しているのが一番の要因です。また一般家庭で電気、水道等を使用しても二酸化炭素が発生します。

Qこのまま温室効果ガスが増え続けるとどうなるの？

A地球の温暖化は、20世紀の間に大きく進行し、その結果世界の至る所で異常が発生しました。平均気温は0.6度上昇し、海面水位は10〜20センチも上昇しました。北極の水が解け始め、大雨等の異常気象が発生しています。このまま進行すると100年後には、気温が最大5.8度上昇し、海面水位も最大88センチも水没する国や島も出てきます。また生態系、農作物にも影響が出てきます。

Qでは何をすればいいの？

Aこれは地球規模の問題でもありますが、日本でのエネルギー消費量は世界第5位（世界消費量の5%）となつて

# 妊婦一般健康診査の補助 2回から14回に拡大！

町では、妊婦さんが安心して出産・子育てができるよう、平成20年4月1日から、妊婦一般健康診査受診票の交付を2回分から14回分に拡大します。

妊婦一般健康診査とは、妊娠高血圧症候群や切迫流産などから母子を守り、無事に産出できるように医療機関で定期的に受ける健康診査です。妊婦さんが産出するまでに受ける妊婦健診の回数は、だいたい10回から14回くらいとされていますが、保険適用外のため、1回の健診につき5000円から1万5000円程度かかります。

このように妊婦健診にお金がかかることや、仕事の多忙さなどから、妊婦健診を一度も受けずに産出する、いわゆる「飛び込み出産」をしてしまう妊婦さんが最近全国的に増えてきています。しかし飛び込み出産をすることは、母子の命に大変危険を及ぼし、また産出時に病院側からの受け入れを拒否され

る原因にもなります。幸い、町内では飛び込み出産をする妊婦さんはいませんが、これからも安心して産出・育児ができるよう支援していきます。

妊婦一般健康診査の受診票は、母子健康手帳交付時に14枚を交付します。

町で負担するのは、あらかじめ決められた検査項目のみです。それ以外の検査や治療は、自己負担になりますのでご了承ください。

また平成20年4月1日以前に妊婦一般健康診査受診票（2回分）を交付された方で、同年4月以降に産出される方には、残りの健診回数分の受診票を郵送します。

ご不明な点は、保健センターにお問い合わせください。

問い合わせ先…保健センター ☎46-5571

## 4 エコドライブを実践！

そこで今月号は、「チームマイナス6%」の取り組みの一つ「エコドライブ」について紹介しますので実践してみてください。

- ① ふんわりアクセル「eスタート」  
優しい発進を心がけましょう。最初の5秒で時速20キロが目安です。これだけで1%の燃料費が削減されます。時間に余裕を持ち、ゆったり気分運転を。
- ② 加減速の少ない運転  
車間距離に余裕を持つことが大切です。車間距離を詰めたり、速度にむらのある走行をしたりするはやめましょう。速度変化の少ない安全な運転をしましょう。
- ③ 早めのアクセルオフ  
エンジンブレーキを積極的に使うと燃料の供給が停止されるので、2%の燃料費が削減されます。下り坂などではエンジンブレーキを使いましょう。
- ④ エアコンの使用を控えめに  
車内を冷やし過ぎないようにしましょう。気象条件に応じて、小まめに温度、風量調整をしましょう。エアコンを使用すると12%の燃料費が増えます。

## 5 アイドリングストップ

無駄なアイドリングはやめましょう。10分間のアイドリングで130cc程度の燃料を浪費します。5秒以上の停止であれば、エンジンを切ったほうが経済的です。

⑥ 暖機運転は適切に  
エンジンをかけたらずぐ出発してしまう。現在のガソリン乗用車において寒冷地などを除き、暖機運転は不要です。5分間で160cc程度浪費します。

⑦ 道路交通情報の活用  
出発前に計画、準備をして渋滞等の交通情報をチェックしましょう。1時間のドライブで道に迷い10分余計に走行すると14%程度の燃料費が増えます。

⑧ タイヤの空気圧を小まめにチェック  
タイヤの空気圧が適正値より0.5kg/cm不足した場合、2〜4%燃料費が増えます。日ごとの点検を心がけましょう。

⑨ 不要な荷物は積まずに走行  
100kgの不要な荷物を載せて走ると、3%程度燃料費が増えます。車の燃費は荷物の重さに敏感です。用のない荷物は車から降ろしましょう。

⑩ 駐車場所に注意  
渋滞などを招くことから、違法駐車はやめましょう。平均時速が40kmから20kmに落ちると31%程度の燃料費が増えます。

さあ、今日からみんなで実践してみよう。未来の地球環境のために！

問い合わせ先  
町民福祉課 ☎46-5562



# 標準小作料改定のお知らせ

町農業委員会では、農家の皆さんが農地の「貸し借り」をする場合の標準小作料を定めています。この標準額が改定され、今年から平成22年までの3年間適用されます。新しく農地を貸し借りしたり、現在の小作契約を変更したりする場合には、改定後の標準額を参考に貸借する両者が話し合い、町農業委員会に申請するようにしてください。



田 10a 当たり				畑 10a 当たり			
区分	標準額(円)	物納	摘要	区分	標準額(円)	摘要	
1等級	15,000	90kg	水稻収穫量540kgの場合	1等級	6,000	固定資産税評価額の平均額が43,000円以上のもの	
2等級	10,000	70kg	水稻収穫量480kgの場合	2等級	4,000	固定資産税評価額の平均額が32,500円～42,999円	
3等級	6,000	40kg	水稻収穫量420kgの場合	3等級	3,000	固定資産税評価額の平均額が32,500円未満のもの	
4等級	4,000	30kg	水稻収穫量360kgの場合				

**留意事項**…▷田については、単に収穫量のみを目安にせず、田の形状や隣接する道水路の付設状況などを勘案し、小作料の額を設定してください。  
▷畑については、単に固定資産税評価額のみを目安にせず、畑の形状や隣接する道路の付設状況、傾斜などを勘案し、小作料の額を設定してください。  
▷小作料の減額を勧告する場合の基準は、田、畑とも標準額より30%を超えた場合とします。  
▷本標準額は、平成20年の支払い小作料から適用します。

問い合わせ先…農業委員会 ☎46-5567

# 20年度農作業標準賃金表のお知らせ

人力の部 (平成20年4月1日～平成21年3月31日)

作業名	労働時間	標準額(円)	超過時間給(円)	摘要
水田作業	8時間	6,200	970	
畑作業	一般	5,200	820	剪定(せんてい)を除く
	果樹	～5,900	～930	
オペレーター	8時間	10,000	1,570	
水田肥料・薬剤散布	10a 当たり	1,000		機械持ち込み・肥料、薬剤除く

機械の部 (平成20年4月1日～平成21年3月31日)

作業名	労働時間	標準額(円)	摘要
トラクター	耕起	50a 未満 10a 当たり 5,800	未整理田・湿田・復元田等は実情に応じて適宜加算するものとする
		50a 区画以上 10a 当たり 4,600	
	代かき	50a 未満 10a 当たり 6,800	植え付け可能まで
		50a 区画以上 10a 当たり 5,800	
育苗	1箱当たり	700	苗配達は1箱当たり50円加算
あぜ塗り	1m 当たり	80	片面塗り
田植え	植え付けのみ	50a 未満 10a 当たり 5,900	同時施肥500円加算 同時薬剤散布500円加算 肥料、薬剤除く
		50a 区画以上 10a 当たり 4,700	
草刈り	1時間	1,250	機械・燃料持ち込み
	10a 当たり	6,900	
稲刈り	バインダー	10a 当たり	刈り取りのみ(ひも除く)
	コンバイン	50a 未満 10a 当たり 17,500	もみ運搬含む 冠水田2,000円増 わら結束2,000円増(ひも含む)
		50a 区画以上 10a 当たり 14,000	
脱穀	ハーベスタ	10a 当たり	わら結束1,000円増(ひも除く) わら切断1,000円増
乾燥	水分20%以上	30kg 当たり	玄米換算
	水分20%未満	30kg 当たり	
調整	もみすり	30kg 当たり	くず米含む
たい肥散布(マニアスプレッター)	10a 当たり	4,500	運搬含む。たい肥1t以上

**留意事項**…▷人力の部は、実労働8時間を基準にしています。8時間以上の場合は時間給を加算してください。  
時間給は「1時間当たり時間給＝標準額(8時間当たり)÷8(1日当たり作業時間)×1.25」と計算します。  
▷この標準額は「まかないなし」の賃金です。  
▷ほ場条件の悪い湿田・未整理田などや作業内容によっては、この標準額を基準に当事者間で協議の上決めてください。なおこの標準額には、消費税が含まれています。

問い合わせ先…農業委員会 ☎46-5567

# 4月から下水道と農業集落排水施設の使用料を値上げします

平泉町の公共下水道と農業集落排水事業は、供用開始以来、住民の皆さんに快適な暮らしを提供し、環境保全に配慮してまいりました。しかしながら、現在の使用料収入では維持管理費に要する経費の一部しか賄うことができず、経費が不足している状況にあります。今後とも、水洗化率の向上による使用料収入の確保、建設コストの縮減、維持管理業務の効率化による経費の削減に努めてまいりますので、使用料の改定に皆さんのご理解とご協力をお願いいたします。

下水道、農業集落排水施設使用料金表

(1mにつき、消費税別)				(1カ月につき、消費税別)			
一般排水		改定前(円)	改定後(円)	差額(円)	一般排水		差額(円)
基本使用料	0～10m <sup>3</sup>	70	80	10	使用水量	10m <sup>3</sup>	100
	11～20m <sup>3</sup>	110	130	20		20m <sup>3</sup>	300
	21～30m <sup>3</sup>	120	140	20		30m <sup>3</sup>	500
	31～50m <sup>3</sup>	150	170	20		40m <sup>3</sup>	700
	51～100m <sup>3</sup>	160	180	20		50m <sup>3</sup>	900
	101m <sup>3</sup> 以上	170	190	20			
	水量使用料(1m <sup>3</sup> 当たり)						

◎問い合わせ先…建設水道課 ☎46-5569

## お知らせします 春の狂犬病予防注射

狂犬病予防注射は、毎年1回の接種が義務付けられています。  
**対象**…生後91日以上のすべての犬  
**料金**…3,100円(おつりのいらないようにお願いします。)  
◆注射時には、保健センターから送付されるハガキと料金を忘れずに持参してください。  
◆排泄物の処理ができるよう新聞紙などを持参してください。  
◆注射中に犬が逃げ出すことのないよう首輪などを点検しておいてください。  
◆訪問注射を希望する場合や期間中注射を受けることができない場合は、後日動物病院へ連絡の上、接種してください。

### 犬の登録も忘れずに!

保健センターでは、犬の登録を随時受け付けています。  
**対象**…生後91日以上の犬を所有する人  
**登録料**…3,000円

問い合わせ先…保健センター ☎46-5571



	場所	時間
4月15日(火)	14区公民館	9:00～9:15
	長部地区交流センター	9:30～9:45
	小島神社鳥居付近	10:00～10:15
	20区コミュニティセンター	10:30～10:40
	旧小島小学校付近	10:55～11:10
4月16日(水)	長島体育館	11:25～11:55
	大佐公民館	9:00～9:15
	佐野公民館	9:30～9:40
	祇園公民館	9:50～10:00
	12区町浄水場付近	10:15～10:30
4月17日(木)	13区公民館	10:45～11:00
	2区公民館	11:15～11:30
	瀬原屯所付近	11:45～11:55
	3区雷神社付近	9:00～9:05
	戸河内コミュニティセンター	9:20～9:25
	小野寺誠吉様宅付近	9:40～9:45
	4区ふれあいセンター	10:00～10:10
	5区公民館	10:25～10:35
	6区河原橋付近	10:50～11:00
	7区公民館	11:15～11:25
	保健センター	11:40～12:10



ご利用ください！

### 出前スポーツ教室

早いもので4月です。冬もあつという間に過ぎて、暖かな陽気になってきました。新年度に移り、スポーツにおいても、いよいよ活動が活発化してくると思います。

教育委員会では、町民の方々が気軽にスポーツに親しめるよう、地域にスポーツを出前する「出前スポーツ教室」を開いています。

年代を問わず、また初心者の方でも楽しめるメニュースポーツを中心としたメニューとなっております。

運動不足解消や運動のきっかけづくりに、またグループで何かスポーツをしたいときなどに、お気軽にお問い合わせください。指導者が皆さんの地域に伺います。

内容は下記の通りです。

種目	説明
体力測定	簡単なテストで、あなたの体力年齢を診断します。
ドッチビー	スポンジ状のfrisbeeを使ったドッチボールです。大人も子どもも楽しめます。
インディアカ	羽根のついたボールをバレーボールのように打ち合います。
ベタンク	目標球(ビュット)めがけてボールを投げ、近さを競い合う人気のスポーツです。
ソフトバレーボール	柔らかいボールを使ったバレーボールです。安全でラリーが続きます。
カロリング	最近話題のカロリングの面白さを室内で味わえます。
グラウンドゴルフ	気軽にゴルフ気分を味わいたいならこれ！シンプルで簡単に行えるスポーツです。
スカイクロス	遠くに置いたコーンをめがけ、リング型のfrisbeeが何回で入るかを競います。
ファミリーバドミントン	1チーム3人で行うバドミントンです。親子で楽しむのにぴったり。
キンボール	直径1mほどの大きなボールを相手チームと投げ合います。
健康体操	ストレッチ体操など、家庭で簡単にできる体操を紹介します。



昨年6月に開かれたキンボール教室

**対象**：町内の5人以上で組織する各種団体

**期間**：平成20年4月～平成21年2月

**開校日**：原則として  
①毎月第2・3土曜日  
②町内小中学校の夏休み・冬休み期間

**場所**：①町社会体育施設  
②町学校体育施設  
③各行政区の施設

**費用**：無料

**指導者**：体育指導委員、教育委員会職員

**申し込み方法**：希望のメニューを選び、開催希望日の3週間前までに教育委員会へお申し込みください。



平泉フットボールクラブ参加者。皆さん一緒にフットサルを楽しみましょう！

### クラブ紹介 平泉フットボールクラブ

フットサルとは、室内で行う5人制サッカーのことです。平泉フットボールクラブ(前野友和会長)では、平成14年にクラブを結成して以来、小学生から大人までの会員約60人が、老若男女問わずフットサルを楽しくプレーしています。

フットサルの魅力はやはりゴールを決めること。コートの大きさはバスケットコートと同じぐらいの大きさで得点が入りやすく、またサッカーと違って接触プレーが禁止されているので男性に混じって女性もけがなくプレーできます。最近では、小学生のママさんたちもその魅力にすっかりはまってしまい、日ごろのストレス解消に汗を流しています。

昨年はフットサルの全国リーグも開幕し、何かと話題の多いフットサル。日ごろの運動不足解消に、また世代を超えた町民同士のコミュニケーションの場として、一度フットサルをプレーしてみませんか。

◎フットボールクラブ活動日程  
【小学生クラス】  
日時：毎週水曜日18時～  
場所：平中体育館

【中学生以上・一般クラス】  
日時：毎週水曜日19時30分～  
場所：平中体育館

【一般・エンジョイクラス】  
日時：毎週金曜日19時～  
場所：長島体育館

◎申し込み・問い合わせ先  
町公民館 ☎46-2010

### ご利用ください 長島球場とテニスコートが4月からオープン

町営長島球場・町営テニスコートを4月1日からオープンします。利用申請を教育委員会窓口で受け付けています。初めて利用される方に対しても、利用方法を分かりやすくお教えします。お気軽にご利用ください。

## 長島小学校

### 煙の中の避難訓練

3月4日、19年度4回目となる避難訓練を実施しました。火災の際に発生する煙の怖さを実感するとともに、煙の中における安全な避難の仕方を学ぶことが目的でした。

一関西消防署平泉分署の方から、普段の火の取り扱いの注意や火災への対処の仕方と合わせて、煙の恐ろしさや煙の中を安全に避難する際の留意事項をお話し

いただいた後、煙を充満させた廊下を実際に歩いてみました。

児童は、一人あるいは数人一緒に、教わった通り、姿勢を低くしたり、壁を伝ったりして、基本的な避難行動を実践していました。

煙は本物の火災のものとは違うものでも、前が見えないことで感じる恐怖をいくらかでも味わい、訓練の大切さを確認できた時間となりました。



煙の中を避難する児童

事が起きたときに真に行動できるように、新年度もさまざまな訓練を計画・実施する予定です。

## 平泉小学校

### 合い言葉でさらに輝く平泉小学校をつくりま

- 1 チャレンジする心をもとう(夢や目標)
- 2 心のキャッチボールをしよう(あいさつ・話す・聞く)
- 3 よく学び元気に遊ぼう
- 4 人や社会のために働こう
- 5 古都平泉をよく知り大切にしよう



19年度「1年生を迎える会」

支援学級で13学級になりました。本年度も児童にとつて、やすらぎ(安心感・存在感・期待感)が持てる」と喜び(分かる喜び・できる喜び・表現する喜び)と規律(より良い行動をして自尊心を高める)のある学校を目指し、子育てのパートナーである家庭と地域との連携を一層深めながら、教職員一丸となつて指導に励む所存です。よろしくご協力とご支援をお願いいたします。

## 平泉中学校

### 希望を胸に入学式



19年度入学式の様子

4月7日(月)に平成20年度の入学式を行います。今年の新入生は73人(3月現在)で、2学級のスタートです。

町にとつて「世界遺産登録」という重要な年に、学級数が減り、寂しい気持ちがあります。職員・在校生一同、新入生一人ひとりの胸の中にある「希望をしっかりと受け止めて頑張ろう」と思っていますので、応援よろしくお願ひいたします。

- ▽7日(月) 入学式
  - ▽8日(火) 対面式
  - ▽9日(水) 身体測定
  - ▽10日(木) 一学年交通安全教室
  - ▽15日(火) 3年修学旅行
  - ▽16日(水) 2年宿泊研修
  - ▽20日(日) 盛岡一周継走
  - ▽22日(火) 3年全国学力調査
  - ▽23日(水) 家庭訪問
  - ▽26日(土) 授業参観日、PTA総会
- 平成20年度入学式**
- 期日：4月7日(月)
- 時間：10時～11時30分
- (来賓、保護者の方々は、9時40分までにおいでください)
- 場所：平泉中学校体育館



## 公民館

### 体験活動を通して

館長 千葉春雄  
日ごろより公民館活動に深いご理解を頂き、誠にありがとうございます。

19年度の活動を振り返ってみますと、幼稚園・保育所・小学生がたくさん参加したかるた大会、豊かな体験活動を通して参加したキャンプやスキー教室、楽しかった若者倶楽部わかさぎ釣り、2月に無事終了した高齢者大学等、体験的学習の魅力は何と言ってもそれをやり終えた時の成就感だと思います。また、世界遺産登録にかかわって「楽しく学ぼう！ HIRAIZUMI」も分かりやすい歴史教室で大変好評でした。その反面、特別講座として、中級者・初心者向けマージャン教室を企画しましたが、参加者が少なく来年度に持ち越しとなりました。

本年度は、前年度の反省を生かしながら、さらに工夫を凝らし企画してまいりたいと思っておりますので、本年度もどうぞよろしくお願いたします。

## 同好会紹介

### パソコン同好会

公民館主催のパソコン講座で、学習を共にした受講生で、平成15年に同好会を立ち上げました。ワード・エクセルや年賀状など、レベルアップを目指して使えば快適！ 知るほど楽しいパソコンを毎回、驚きと感動をしながら学習しています。



パソコンを覚えて感動！

### ◎公民館の利用

公民館では、和室・学級室・調理実習室・1T室・陶芸室・体育館を9時～21時まで利用になれます。なお、使用する3日前までに公民館利用申請書を提出してください。また、コピー機（カラー・モノクロ）印刷機も有料で使用できます。詳しい問い合わせは公民館まで。

## 図書館

### 4月の休館日

- ◎毎週月曜日
- ◎25日（金）館内整理日
- ◎29日（火）昭和の日

### 第50回「こどもの読書週間」



今年の標語  
「こんにちは、新しい本」

「こどもの読書週間」は4月23日から5月12日まで、子どもたちに読書の喜びや楽しさを知らせ、物事を正しく判断する力を身に付けることを目的に全国で実施されています。町立図書館では「こどもの読書週間」にちなんで次の企画展を開催します。ぜひ親子でご来館ください。

◎子どもの本展  
期間…4月23日（水）～5月12日（月）  
場所…町立図書館  
内容…「ファンタジー特集」を展示、貸し出し

### 20年度の主な事業

- ▽おはなし会（読み聞かせ・人形劇など）
- ▽巡回配本（町内4カ所）
- ▽一般向け講座（6、10月・全5回）
- ▽感想画教室（7月、8月・全3回）
- ▽読書週間企画展（年3回）
- ▽テーマ展示（毎月）

### 4月の行事予定

▽19日（土）おはなし会  
10時～町立図書館・児童コーナー／子育て支援サークル「かみふうせん」による絵本と紙芝居の読み聞かせや折り紙で遊ぶ楽しいおはなし会です。皆さんおそろいでご来館ください。

### 新着図書

▽「種を蒔く日々」 秋山ちえ子／講談社  
▽「医学のたまご」 海堂尊／理論社  
▽「靖国への帰還」 内田康夫／講談社  
▽「うえさばかです」 川端誠／B1出版

「イギリス海岸 イーハトーヴ短篇集」  
木村紅美／メディアファクトリー  
福田パン、宮沢賢治、じゃじゃめん、雪の浄土ヶ浜など、イーハトーヴを巡る6つの物語。



### 今月のテーマ展示

「新生活応援特集」  
※新生活を送るためのちょっとした工夫やアドバイスなど満載！



「ひとり暮らしのシンプル料理」  
平田真紀／農文協  
自分で作れば何でもおいしい！  
技術不要・超簡単クッキング



「IDEA HACKS! アイデアハック」  
原尻淳一・小山龍介／東洋新報社  
現代はさまざまな場面でアイデアが必要とされている。



「そうじの女王が教える世界一の掃除術」  
リンダ・コブ／アーティストハウス  
化学薬品を使わずに身の回りにある物でお掃除！  
※ほかにも多数展示しています。



「ドラゴン 飼育方」  
ジョン・トプセル／原書房  
ハリー・ポッターなどファンタジーのドラゴンを飼って育てるといふユニークで刺激的な一冊。

### ◎20年度 公民館主催講座受講生募集

下記の7教室は、年度を通じて随時申し込みを受け付けています。

教室名	内容	日程	対象
親子で参加 のびのびクラブ	公園や体育館で遊んだり、遠足やリンゴ狩りに出掛けたりします。保育士が同行しますので、子育てについて、気軽に相談することもできます。	4月～3月（第3火曜日） 9：30～11：30 第1回目は4月15日	1歳～幼稚園・保育所入所前の子どもとその家族
親子で参加 のびのび広場	同じ年ごろの子どもと保護者が集まっていますので、育児についての情報交換や、保健師への相談ができます。	4月～3月（第1火曜日） 10：00～11：30 第1回目は4月8日	
親子ふれあい教室	ケーキ作りや、自然の中での魚のつかみ取りなどを親子で体験します。	6月28日～12月20日 全6回	町内の小学1～3年生とその家族 ※小学校を通して募集
友達と一緒に参加 わんぱく塾	キャンプや地引き綱、スポーツなどの体験を通して、子ども同士の交流を図ります。	6月14日～12月13日 （第2土曜日）全7回	町内の小学4～6年生 ※小学校を通して募集
若者倶楽部	パラグライダー、釣り、スキー・スノーボードなどいろいろな活動を楽しめます。今年は各種方面への大人の遠足を企画！	7月12日～2月28日 全7回	高校生以上の元気のある人
東夷大学	健康で生きがいに満ちた生活を送るため、講演や軽スポーツ、健康管理など、日常生活に役立つ学習を行います。	5月～2月 全8回	平泉地区の60歳以上の方
東稲大学			長島地区の60歳以上の方

### <今後の講座予定>

5月から順次開催予定の講座です。毎月このページで受講生を募集します。

- ガーデニング教室（5月～9月）
- 星空観望会（5月、7月、10月）
- ゴルフワンポイントレッスン教室（5月～7月）
- 歴史教室（6月～1月）
- シニアパソコン指導者講習会（6月）
- やまとなでし講座（6月～12月）
- 楽しく学ぼう！ HIRAIZUMI（6月～12月）
- シニアパソコン教室（7月～8月）
- 男の料理教室（7月～12月）
- やさしいパソコン教室（夜間7月～、昼間8月～）
- ランクアップパソコン教室（ワード）（夜間8月～、昼間10月～）
- おいしい料理教室（9月～2月）
- ランクアップパソコン教室（エクセル）（夜間10月～、昼間11月～）
- かるた教室（1月）
- 謡曲教室（1月）
- ジュニアスキー＆スノーボード宿泊合宿（1月）
- パソコンキッズスクール（3月）
- 少年少女将棋教室（3月）
- 特別講座（随時）




# みんなの広場

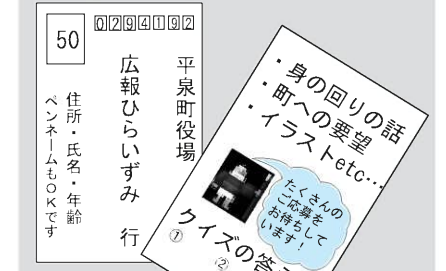
「みんなの広場」は、町民の皆さんのページです。掲載を希望される方は、はがきでご連絡ください。  
 ◆町の話…どなたでも、グループの紹介や内容、イベント情報など皆さんの身近な情報を、お待ちしております。  
 ◆町への要望…行政に対する意見や質問などを気軽にどうぞ。

## 広報クイズ

500円の商品券が当たります

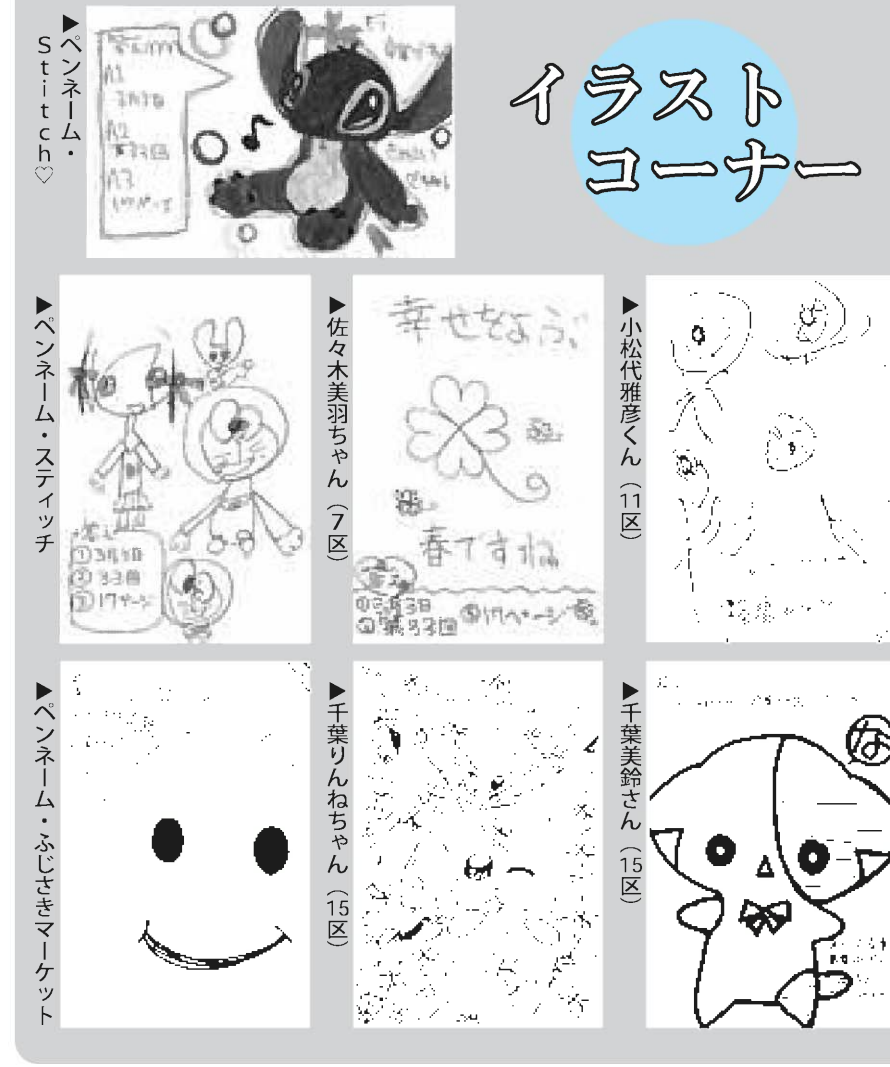
問題…①春の一斉清掃の日は4月何日？ ②「こどもの読書週間」は4月23日から5月何日まで？ ③今月号のどこかに  が隠れています。そのページは？  
 応募方法…はがきに答え、住所、氏名、年齢を書いて応募してください。皆さんからのイラストや意見、情報なども随時募集しています。全問正解者の中から抽選で3人の方に、500円の平泉町共通商品券をプレゼントします。

締め切り…4月15日(当日消印有効)  
 広報クイズの答えは、下図のように書いて送ってください



問い合わせ先  
 総務企画課広報係  
 ☎46-5578(内線216)  
 先月号の答え…①3月3日 ②第33回 ③17ページ  
 商品券当選者…11通で、全員が正解でした。次の3人に商品券を送ります。おめでとうございます！  
 小松代 雅彦くん (11区)  
 菅原 奏さん (20区)  
 千葉 りんねちゃん (15区)

## イラストコーナー



▶ペンネーム・Stitch  
 ▶ペンネーム・ステイチ  
 ▶ペンネーム・ふじさきマーケット  
 ▶小松代雅彦くん(11区)  
 ▶佐々木美羽ちゃん(7区)  
 ▶千葉美鈴さん(15区)  
 ▶千葉りんねちゃん(15区)

**ご意見**  
 町立図書館を利用した時、騒がしいなど利用者のマナーが悪いことがあるので、改善してほしいです。…ペンネーム・どろえもん  
 「図書館ではお静かに」がマナーとされていますが、ご指摘の通りたびたび騒がしい時があり、ご迷惑をお掛けしました。図書館は教育施設でもありますので、今後とも利用者のマナー改善に向けた取り組みをすするとともに、親しまれる、利用しやすい図書館づくりに努めてまいります。ご意見ありがとうございます。教育委員会 ☎46-5576

平泉メビウスの会の自然観察会  
**白鳥館に早春の野草を訪ねて**  
 日時…4月12日(土) 9:00~12:00  
 場所…奥州市前沢区白鳥館  
 ※8:45までに平泉郷土館に集合  
 ガイド…自然観察指導員・川田昌代さん  
 対象…どなたでも参加できます。(小学生以下は保護者同伴)  
 定員…20人  
 持ち物…飲用水、筆記用具(ルーペがあれば便利です)  
 参加費…500円(小学生以下無料)  
 申し込み・問い合わせ先…遠藤セツ子 ☎46-3564

## 文芸

### 短歌

平泉短歌会 吉田 英子 先生選  
 冬枯れの東稲山の頂きに雪の大文字くきやかに見ゆ  
 我よりも二十歳若き弟の身罷りたれば終日黙す  
 神主の岩戸神話を聞く我の肩に五葉の神が触るる

(五十音順)  
 石垣 タミ  
 千葉 久子  
 山田 利恭

### 俳句

東稲吟社 佐々木邦世 先生選  
 天 隠沼の薄氷ゆらす鳥の声  
 地 雖見よと佳饌もてなす内儀かな  
 人 豪商の名残とどめて享保難

仙台市 佐藤未登里  
 富谷町 林 正芳  
 十一区 三沢 恵実

## 皆さんの子育てを応援します！ いちごクラブに参加してみませんか？

平泉町立幼稚園では、3歳児のお子さんをお持ちのご家庭を対象に、子育て支援の場「いちごクラブ」を開設します。このクラブでは、子育ての喜びや悩みを交流・共感したり、同年齢のお子さんや親子でいろいろな遊びを体験したり、園行事に参加して在園児と楽しく交流したりすることができます。是非ご参加ください！

対象…町内に住所を有する3歳児の親子  
 ※保護者の方と一緒に参加になります。  
 時間…9:30~11:30  
 場所…平泉町立幼稚園  
 参加費…傷害保険料として年間1人当たり180円  
 申込受付期間…4月9日(水)~30日(水)  
 ※定員になり次第締め切りますので、お早めにお申し込みください。(親子15組)  
 申し込み・問い合わせ先…教育委員会☎46-5576、平泉町立幼稚園☎46-2575



回	期 日
1	平成20年5月13日(火)
2	6月10日(火)
3	7月8日(火)
4	9月9日(火)
5	10月14日(火)
6	11月11日(火)
7	12月9日(火)
8	平成21年1月16日(金)
9	2月10日(火)



ダイヤルイン（各部署へ直通です）  
 ◆町民福祉課 ☎46-5562 ◆税務課 ☎46-5563 ◆教育委員会 ☎46-5576  
 ◆農業委員会 ☎46-5567 ◆建設水道課 ☎46-5569 ◆平泉保育所 ☎46-2767  
 ◆保健センター ☎46-5571 ◆農林商工観光課 ☎46-5572 ◆長島保育所 ☎46-2007  
 ◆総務企画課 ☎46-5578 ◆歯科診療所 ☎46-2130 ◆平泉町立幼稚園 ☎46-2575

◆平泉小学校 ☎46-2202 ◆平泉町立図書館 ☎46-5455 ◆柳之御所資料館 ☎34-1001  
 ◆長島小学校 ☎46-2203 ◆平泉町公民館 ☎46-2010  
 ◆平泉中学校 ☎46-2205 ◆平泉郷土館 ☎46-4012  
 ◆世界遺産推進室 ☎46-2218 ◆平泉町文化財センター ☎46-2118  
 ◆健康福祉交流館（悠久の湯平泉温泉） ☎34-1300 ◆役場 ☎(代)46-2111

## お知らせ

### 戸籍の窓

（2/21～3/20届出分）

#### ◆おめでた(敬称略)

#### ◆おくやみ(敬称略)

## ご寄付ありがとうございました

- 町へ  
 《世界遺産推進基金》  
 中尊寺…………… 3,000,000円  
 毛越寺…………… 2,500,000円  
 ジョイスセンチュリクラブ…………… 280,000円  
 62歳厄年を祝う会（平泉中学校昭和37年度卒業生）  
 ………………51,365円
- 町社会福祉協議会へ  
 丸山一雄さん（下長根）…………… 100,000円  
 三浦ヒサさん（赤伏）……………50,000円

### 町ホームページがリニューアルします

町ホームページが4月1日からリニューアルします。ぜひご覧ください。今後も積極的に情報を掲載し、見やすく使いやすいホームページとなるよう努めていきます。  
**HPアドレス**…<http://www.town.hiraizumi.iwate.jp/>  
**問い合わせ先**…総務企画課 ☎46-5578



リニューアルする町ホームページ

### 4月の当番医

日程	内科	外科
4/6(日)	さとう小児科医院 ☎23-4020	かげやまクリニック ☎26-1026
4/13(日)	佐藤胃腸科内科医院 ☎23-9678	岩崎外科医院 ☎26-2488
4/20(日)	中野内科循環器科クリニック ☎33-2311	菅原整形外科クリニック ☎23-0501
4/27(日)	袋医院（花泉町） ☎82-3316	岩手クリニック一関 ☎21-5111
4/29(火)	かとうこどもクリニック ☎33-2211	すがわら皮膚科クリニック ☎33-2332

診療時間…9:00～17:00

※当番医は変更になる場合があります。あらかじめ当番医、または一関西消防署（☎25-0119）に確認してください。

### 4月の小児・成人夜間救急当番医

日程	医療機関	日程	医療機関
1日(火)	かとうこどもクリニック ☎33-2211	16日(水)	菅原内科循環器科医院（花泉町） ☎82-5528
2日(水)	菊池医院 ☎23-7100	17日(木)	たかがね内科泌尿器科クリニック（千厩町） ☎51-1377
3日(木)	千厩ひかりクリニック（千厩町） ☎51-1156	18日(金)	誠信堂医院小児科（花泉町） ☎82-3434
4日(金)	桂島医院 ☎21-8883	21日(月)	蓬田内科医院（花泉町） ☎36-3336
7日(月)	木村消化器内科 ☎21-1311	22日(火)	本多医院（大東町） ☎72-2133
8日(火)	菊池内科医院（大東町） ☎74-2512	23日(水)	寺崎内科胃腸科医院 ☎23-6211
9日(水)	さとう小児科医院 ☎23-4020	24日(木)	中野内科循環器科クリニック ☎33-2311
10日(木)	西城医院（舞川） ☎28-2393	25日(金)	谷藤内科医院（千厩町） ☎51-3355
11日(金)	もりあい内科クリニック（千厩町） ☎51-3322	28日(月)	阿部内科クリニック ☎23-2918
14日(月)	佐藤胃腸科内科医院 ☎23-9678	30日(水)	小野寺内科循環器科 ☎23-5600
15日(火)	千葉内科医院 ☎25-3211	—	—

診療時間…18:00～20:00

※当番医は変更になる場合があります。あらかじめ当番医、または一関西消防署（☎25-0119）に確認してください。

### 4月の労働者の健康相談日

一関地域産業保健センターでは、産業医選任義務のない小規模事業場（50人未満）に働く事業主や労働者の皆さんを対象に無料で「健康相談・健康指導等」に応じています。

日程	時間	相談場所	問い合わせ先
3日(木)	13:00～15:00	一関市医師会	一関市医師会 ☎23-5110、FAX23-9955
10日(木)	〃	〃	
17日(木)	〃	〃	

### 無料法律相談

4月の日程	担当弁護士	予約開始	5月の日程	担当弁護士	予約開始
4/3(木)	山崎正敏	3/28(金)	5/1(木)	小原恒之	4/25(金)
4/10(木)	千田 實		5/8(木)	合同相談会	
4/17(木)	千田功平		5/15(木)	千田 實	
4/24(木)	佐藤一博		5/22(木)	山崎正敏	
—	—	—	5/29(木)	千田功平	—

時間…10:00～15:00 場所…一関市役所本庁

※開催日の1カ月前から電話予約ができます。

予約・問い合わせ先…一関市役所生活環境課 ☎21-2111

### 町営住宅の入居者を募集

物件名	上野台住宅2号棟1階…1戸（2号棟108号）
間取り	和室6畳二間、洋室約6畳
月額家賃	入居者の所得に応じて決定します。
募集期間	4月1日（火）～11日（金） 8:30～17:30（土、日曜日を除く。郵送の場合は4月11日必着）
入居資格	<ul style="list-style-type: none"> <li>▷現に同居、または同居しようとする親族がいる人</li> <li>▷収入が定められた額を超えない人</li> <li>▷現在住宅に困っている人</li> <li>▷市町村住民税などを滞納していない人</li> </ul>
その他	<ul style="list-style-type: none"> <li>▷申し込みおよび入居には保証人（平泉町内または近隣市町村の方）が2人必要です。</li> <li>▷申し込み多数の場合は抽選になります。（抽選の場合は4月21日（月）、役場で行います）</li> </ul>

問い合わせ先…建設水道課 ☎46-5569

### 育英資金の貸し付けを行っています

**出願資格**…町内に住所を有する方の子弟で、高等学校、国立高等専門学校、大学およびこれに準ずる各種学校に在学し、経済的な理由により修学が困難な方

**受付期間**…4月10日（木）～5月12日（月）

**提出書類**…▷育英資金貸付願書（現在の学部・学科を志望した理由、将来の目標などについての作文を添付）  
 ▷住民票（願出人および保護者に係るもの）▷在学証明書▷所得証明書（家族の所得証明書または源泉徴収票の写し）

**貸付金**…①高校 月額 10,000円以内  
 ②高専 月額 17,000円以内  
 ③大学 月額 39,000円以内

**貸付期間**…平成20年4月から

**貸付決定**…選考委員が選考した方の中から町長が決定します。

**申し込み・問い合わせ先**…教育委員会 ☎46-5576

### 第10回岩手県障害者スポーツ大会

期日…6月7日（土）小雨決行

場所…岩手県営運動公園（盛岡市内）ほか

**対象**…身体障害者、療育、精神保健福祉の各手帳を所持し、競技（陸上、卓球、水泳等）への出場を希望する方。

※保健センター窓口で専用の申込用紙があります。詳細については、お問い合わせください。

**申込期限**…4月18日（金）

**申し込み・問い合わせ先**…保健センター ☎46-5571

### 県生涯学習審議会委員・県社会教育委員を募集

県では、生涯学習・社会教育振興施策に対して、県民の皆さんの幅広い意見を反映させるため、県生涯学習審議会委員と県社会教育委員（兼務）の一部を公募します。

**役割**…任期中、会議に出席し、生涯学習や社会教育の振興施策について意見を述べていただきます。

**任期**…委嘱の日から2年

**募集人数**…1人 **募集期間**…4月1日（火）～30日（水）

※応募方法など詳しい内容についてはお問い合わせください。県ホームページでも詳細をご覧いただけます。

**問い合わせ先**…県教委事務局生涯学習文化課 ☎19-629-6176

**HPアドレス**…<http://www.pref.iwate.jp/>

### 児童扶養手当 受給開始等から5年目、7年目の方へ

平成20年4月から、母子家庭のお母さんに支給されている児童扶養手当について、受給開始から5年または手当の支給要件に該当してから7年を経過した方で、次の**1～5**のいずれにも該当しない場合は、手当が一部減額されることとなります。

- 1 就業している場合
- 2 求職活動等を行っている場合
- 3 障害を有する場合
- 4 負傷・疾病などにより就業が困難である場合
- 5 児童や親族の介護により就業が困難である場合

受給開始等から5年、7年を迎える方には事前にお知らせを送付しますので、必ず手続きを行うようお願いいたします。詳しい内容については、お問い合わせください。

**問い合わせ先**…町民福祉課 ☎46-5562

### ゴールデンウィーク町営駐車場アルバイト募集

雇用期間…4月28日（月）～5月6日（火）

勤務時間…8:30～17:00

勤務場所…中尊寺第1・第2駐車場、毛越寺駐車場

募集人数…12人 **内容**…駐車場の車両誘導等

**対象者**…高校・大学生 **賃金**…1日 5,070円

**申込期限**…4月14日（月）※定員になり次第締め切ります。

**申し込み方法**…氏名・住所・電話番号・生年月日・学校名を電話にて受け付けます。

**問い合わせ先**…農林商工観光課 ☎46-5572

### 20年度 県の発掘調査作業員を募集

勤務場所…柳之御所遺跡発掘調査事務所（町内）

採用職種…日々雇用職員

【任用期日】5月7日一日限り。ただし10月ごろまで延長することがあります。

採用人数…25人（主に野外調査作業）

**資格**…昭和13年以降に生まれた方で、自宅から通勤できる健康な方

**勤務時間**…8:30～17:30（土・日曜日、祝日は休み）

**勤務条件**…県の「臨時的任用職員人事取扱要領」に準じます。

**申し込み**…所定の用紙（柳之御所遺跡調査事務所にあります）に記入の上、4月14日（月）～18日（金）の期間中に柳之御所遺跡調査事務所に持参してください。（写真は必要ありません）

**申し込み・問い合わせ先**…柳之御所遺跡調査事務所 ☎46-2820

### 20年度消費生活推進員を募集

県では、地域における消費生活に関する相談・調査等を行なう消費生活推進員を下記の通り募集しています。

**業務内容**…▷消費生活に関する情報の地域住民への提供

▷県からのアンケート調査への協力

▷県の研修会等への参加

**委嘱期間**…平成20年5月～21年3月31日

**募集期間**…4月21日（月）

**問い合わせ先**…農林商工観光課 ☎46-5572



# 広報カレンダー

4月			
日 曜	主な行事	時 間	場 所
1 火	町議会議員選挙告示日 悠久の湯平泉温泉休館日		
2 水			
3 木			
4 金	社協ふくし相談 平泉中学校 1 学期始業式 平泉保育所入所式 長島保育所入所式	10:00~12:00 9:50~10:20 10:00~11:00 10:00~11:00	延年荘 平泉中学校 平泉保育所 長島保育所
5 土			
6 日	町議会議員選挙投票日	7:00~18:00	各投票所
7 月	平泉中学校入学式 平泉小学校 1 学期始業式 長島小学校 1 学期始業式	10:00~11:30 8:50~9:20 8:30~9:00	平泉中学校 平泉小学校 長島小学校
8 火	のびのび広場 平泉小学校入学式 長島小学校入学式	10:00~11:30 10:00~ 10:00~	保健センター 平泉小学校 長島小学校
9 水	戸河内いぎいき教室(3区老人ク) 社協暮らし相談 平泉幼稚園 1 学期始業式	10:00~11:30 10:00~12:00 10:00~10:30	3 区コミセン 延年荘 平泉幼稚園
10 木	平泉幼稚園入園式	10:00~11:00	平泉幼稚園
11 金	保健推進員会議	13:30~15:00	保健センター
12 土			
13 日	春の一斉清掃の日		
14 月	4 区いぎいき教室(4区老人ク) 社協障害者相談	10:00~12:00 10:00~12:00	4 区ふれあいセンター 延年荘
15 火	のびのびクラブ 社協法律相談(要予約) ひらいずみ介護予防教室 悠久の湯平泉温泉休館日	9:30~11:30 10:00~12:00 10:00~14:00	平泉郷土館 延年荘 延年荘
16 水	社協ふくし相談	10:00~12:00	延年荘
17 木	ひらいずみ介護予防教室 4 カ月児健康診査 1 歳児健康診査 1 歳 6 カ月児健康診査 2 歳 6 カ月児健康診査 3 歳 6 カ月児健康診査	10:00~14:00 12:50~13:00 13:00~13:15 " " "	延年荘 保健センター " " "
18 金	ポリオ予防接種	13:00~13:30	保健センター

19 土	おはなし会	10:00~	町立図書館
20 日			
21 月			
22 火	ふれあい会 ひらいずみ介護予防教室	10:00~15:00 10:00~14:00	保健センター 延年荘
23 水	社協ふくし相談	10:00~12:00	延年荘
24 木	ひらいずみ介護予防教室 こころの相談	10:00~14:00 13:30~15:00	延年荘 保健センター
25 金	20 区いぎいき教室(20区老人ク)	10:00~12:00	20 区コミセン
26 土			
27 日			
28 月	ニギニギ広場	10:00~11:00	保健センター
29 火	西行祭短歌大会	9:00~	中尊寺
30 水	ピヨピヨ広場・ピヨピヨ相談 社協ふくし相談	10:00~11:30 10:00~12:00	保健センター 延年荘

5月			
1 木	春の藤原まつり(〜5日) ひらいずみ介護予防教室	10:00~14:00	町内 延年荘
2 金			
3 土			
4 日			
5 月			
6 火			

## 人口の動き 3月1日現在

男	4,255 (−6人)	転入	13 (2月中)
女	4,538 (+3人)	転出	11 (2月中)
人口	8,793 (−3人)	出生	5 (2月中)
世帯	2,603 (±0世帯)	死亡	10 (2月中)

※ ( ) 内は前月からの増減

## 町税納期限

◎固定資産税(第1期)  
◎軽自動車税  
納期限…4月30日(水)

編集後記▽20年度も広報担当を継続することが決まりました。担当7年目です。今年は世界遺産登録が期待され、話題が持ち切り。気持ち新たに、いい広報を作っていきたいです！(穂)